



Food and Agriculture Organization of the United Nations



ການວາງແຜນຍຸດທະສາດອະນາຄົດ  
ການສ້າງແຜນທີ່ເລື່ອງລາວຂອງພືດ ແລະ  
ແນວທາງທີ່ທຶນທານຕໍ່ການປ່ຽນແປງດິນຟ້າອາກາດ  
ສ່ວນໜຶ່ງຂອງລະບົບຖານຂໍ້ມູນຊັບພະຍາກອນດິນ (LRIMS)

ໄດ້ຮັບທຶນຈາກ:



RESEARCH PROGRAM ON  
Climate Change,  
Agriculture and  
Food Security



Utrecht  
University

©MAF/Sondavanh



# ການເລົ່າເລື່ອງນະໂຍບາຍ ແລະ ບົດເລື່ອງຖືກນຳໃຊ້ແນວໃດ?

ການກະກຽມບົດເລົ່າເລື່ອງລາວທາງດ້ານນະໂຍບາຍໄດ້ຖືກອອກແບບໂດຍສະເພາະແມ່ນວິຊາການຂອງກົມຄຸ້ມຄອງ ແລະ ພັດທະນາທິດິນກະສິກຳ (DALAM) ແລະ ສະຖາບັນຄົນຄວາກະສິກຳ ແລະປ່າໄມ້ແຫ່ງຊາດ (NAFRI), ເພື່ອນຳສະເໜີແນວຄວາມຄິດ ແລະ ວິທີການທີ່ສຳຄັນຄັ້ງທຳອິດກ່ຽວກັບການສື່ສານວິທະຍາສາດເພື່ອຜະລິດແຜນທີ່ເລື່ອງລາວຍຸດທະສາດ, ຈາກການວິເຄາະເຊິ່ງພື້ນທີ່ເພື່ອແນະນຳນະໂຍບາຍທີ່ທົນທານຕໍ່ໃນອະນາຄົດ. ບົດບັນຍາຍແມ່ນການວິເຄາະລະອຽດກ່ຽວກັບສະພາບການຜະລິດສາລີ, ມັນຕົນ, ກາເຟ ແລະ ກ້ວຍໃນປະຈຸບັນ, ພ້ອມທັງຄາດຄະເນການພັດທະນາຂອງລະບົບກະສິກຳໃນອະນາຄົດ. ຄຳແນະນຳດ້ານນະໂຍບາຍ ແລະ ການກະທຳທີ່ແນະນຳໃນເອກະສານສາມາດຊ່ວຍໃຫ້ຜູ້ສ້າງນະໂຍບາຍສ້າງລະບົບການຜະລິດທີ່ທົນທານໃນອະນາຄົດ.

## ຂະບວນການພັດທະນາການບົດບັນຍາຍດ້ານນະໂຍບາຍ

- ຝຶກອົບຮົມກ່ຽວກັບການວິເຄາະຄາດການລ່ວງໜ້າກ່ຽວກັບການພັດທະນາສະຖານະການໃນສະພາບການ ແລະ ການຄັດເລືອກພືດບຸລິມະສິດ;
- ການກະກຽມແຜນທີ່ເລື່ອງລາວໂດຍການມີສ່ວນຮ່ວມຂອງຫຼາຍຂະແໜງການ, ການອອກແບບຊ້ຳກັນຂອງແຜນທີ່, ກູາເຟ ແລະ ແຜນການ;
- ການລົງພາກສະໜາມເພື່ອທົດສອບຄຳແນະນຳ ແລະ ເສັ້ນທາງໃນອານາຄົດ ໃນຂົງເຂດການຜະລິດພືດ;
- ກອງປະຊຸມລະດັບຊາດເພື່ອອະນຸມັດ ແລະ ການຍົກສູງການຮັບຮູ້.





# ເນື້ອໃນເລື່ອງຖືກສ້າງຂຶ້ນແນວໃດ?

## 1. ຜົນໄດ້ຮັບ

ການກຳນົດຫົວຂໍ້ ແລະ ຂອບເຂດ ແລະ ການສ້າງແຜນທີ່ພາກສ່ວນກ່ຽວຂ້ອງ.

## 2. ການວິເຄາະ

ການວິເຄາະທ່າອ່ຽງ ແລະ ການກັ່ນຂອບເຂດເພື່ອວິເຄາະຜົນໄດ້ຮັບຂອງແຜນທີ່ຄວາມເໝາະສົມຂອງການປູກພືດໃນອະນາຄົດຂອງ AEZ, ແຜນທີ່ຄວາມສາມາດໃນການປັບຕົວ ແລະ ສະຖານະການໃນສະພາບການທີ່ສ້າງຂຶ້ນໃນຫຼັກສູດການວິເຄາະທາງໄກ. ແຜນທີ່ຮັອດສະປອດກຳລັງຖືກພັດທະນາເພື່ອຊີ້ບອກສະຖານທີ່ບຸລິມະສິດສູງສຸດສຳລັບການເພີ່ມຄວາມສາມາດໃນການປັບຕົວ, ໂດຍອີງໃສ່ຄວາມເໝາະສົມຂອງການປູກພືດໃນອະນາຄົດ ແລະ ແຜນທີ່ການດຳລົງຊີວິດ.

## 3. ການຕີຄວາມໝາຍ

ການສ້າງແຜນທີ່ບັນດາພາກສ່ວນທີ່ກ່ຽວຂ້ອງ, ແຜນທີ່ທຸກສະຖາບັນ, ພາກເອກະຊົນ ແລະ ຜູ້ຖືຫຸ້ນທີ່ສຳຄັນອື່ນໆໃນລະບົບການຜະລິດ.

## 4. ແຜນການ

ການເຊື່ອມໂຍງລະຫວ່າງອຸປະສັກ ແລະ ສາເຫດຂອງບັນຫາແມ່ນຖືກກຳນົດໂດຍໃຊ້ການວິເຄາະເຫດຜົນ.

## 5. ວິໄສທັດ

ການວິເຄາະສະຖານະການທາງບໍລິມູດເປັນວິທີການກວດສອບສະຖານະການອື່ນໆທີ່ເປັນໄປໄດ້ໃນອະນາຄົດຂອງລະບົບການຜະລິດ ແລະ ຊ່ວຍກຳນົດໂອກາດ ແລະ ບັນຫາທີ່ເປັນໄປໄດ້ທີ່ຈະເກີດຂຶ້ນຈາກສະຖານະການເຫຼົ່ານີ້.

## 6. ການສະທ້ອນຍຸດທະສາດ

ໝາກຜົນຂອງການວິເຄາະທັງໝົດແມ່ນໄດ້ນຳໃຊ້ເຂົ້າໃນການຜັນຂະຫຍາຍບັນດາການກະທຳຫັນປ່ຽນໃໝ່ ແລະ ຂໍ້ສະເໜີແນະນຳດ້ານນະໂຍບາຍທີ່ແທດເໝາະກັບນະໂຍບາຍກະສິກຳ, ສະນັ້ນ ການຊີ້ນຳໃຫ້ລະບົບກະສິກຳກ້າວໄປສູ່ລະບົບທີ່ເຂັ້ມແຂງໃນອະນາຄົດ.





# ຂະບວນການສ້າງ

## ສະຖານະການຕາບໍລິບົດຂອງ SAMIS

1. ປັດໄຈນຳເຂົ້າ

ກອບຂອງໜ້າວຽກ  
ແມ່ນຫຍັງ?

2. ການວິເຄາະ

ແມ່ນຫຍັງຈະເກີດຂຶ້ນ?

3. ການຕີຄວາມໝາຍ

ແມ່ນຫຍັງຈະເກີດຂຶ້ນ?

4. ແຜນ

ພວກເຮົາຕ້ອງການຄຸ້ມຫາຫຍັງ  
ໃນອະນາຄົດ?  
ສິ່ງກົດຂອງທີ່ສຳຄັນແມ່ນຫຍັງ?  
ສິ່ງທີ່ສາມາດເຮັດໄດ້ເພື່ອເອົາ  
ຊະນະຄວາມທ້າທາຍ ແລະ  
ໂອກາດໄດ້ຮັບການພັດທະນາ

5. ອະນາຄົດ

ແມ່ນຫຍັງຈະເກີດຂຶ້ນທີ່ເຮົາ  
ບໍ່ໄດ້ວາງແຜນໄວ້?

6. ການສະທ້ອນຍຸດທະສາດ

ແມ່ນຫຍັງທີ່ເຮົາມັກເຮັດໃຫ້ມີ  
ຄວາມແຕກຕ່າງ ແລະ  
ມີທາງອອກ?

# ຂະບວນການພັດທະນາເລື່ອງເລົ່ານະໂຍບາຍ

ໃນລະດັບຊາດ, ແຜນທີ່ເລື່ອງສາມາດປະກອບເປັນວິທີການສື່ສານສຳລັບທີມງານເຊິ່ງພື້ນທີ່ດ້ານວິຊາການເພື່ອກຳນົດພື້ນທີ່ບຸລິມະສິດສຳລັບການລົງທຶນໃນລັກສະນະທີ່ເຂົາໃຈໄດ້. ຜູ້ຊ່ຽວຊານຈາກກະຊວງກະສິກຳ ແລະ ປ່າໄມ້ (ກປມ) ສາມາດນຳໃຊ້ຜົນຂອງການວິເຄາະເພື່ອເປັນພື້ນຖານໃນການຕັດສິນໃຈທີ່ກ່ຽວຂ້ອງກັບການວາງແຜນທີ່ດິນກະສິກຳ. ແຜນທີ່ເລື່ອງລາວຍັງສາມາດຖືກນຳໃຊ້ເພື່ອສື່ສານຜົນໄດ້ຮັບລະຫວ່າງພະແນກການ ແລະ ທີມງານຂອງ ກະຊວງກະສິກຳ ແລະ ປ່າໄມ້.



# ກໍລະນີນໍາໃຊ້: ແຜນທີ່ເລື່ອງລາວມັນຕົ້ນ

## ເປັນຫຍັງ ມັນຕົ້ນຈຶ່ງສໍາຄັນ?

### ຂອບເຂດເອກະສານ

ມັນຕົ້ນເປັນພືດທີ່ທັນທານຕໍ່ຕົ້ນຟ້າອາກາດຫຼາຍສົມຄວນ, ແຕ່ການຜະລິດສະແດງໃຫ້ເຫັນເຖິງບັນຫາຫຼາຍຢ່າງ. ການນໍາໃຊ້ແຜນທີ່ຄວາມເໝາະສົມຂອງການປູກພືດໃນອານາຄົດ **SAMIS AEZ** ແລະ ຫຼາຍເຄື່ອງມືການວິເຄາະຄ່າຄວາມ, ຄວາມສ່ຽງ ແລະ ໂອກາດຂອງການຜະລິດມັນຕົ້ນແມ່ນໄດ້ຖືກວິເຄາະ. ບັນດາຂໍ້ສະເໜີແນະນຳນະໂຍບາຍທີ່ມີບັນດາການເຄື່ອນໄຫວ ແລະ ຍຸດທະສາດໄດ້ຖືກອອກໃນຮູບແບບແຜນດຳເນີນງານ, ຮັບປະກັນການປະຕິບັດຍຸດທະສາດພັດທະນາກະສິກໍາ (**ADS**) 2025 ຢ່າງມີປະສິດທິຜົນ ແລະ ວິໄສທັດຮອດປີ 2030

## ປະຈຸບັນ & ແນວໂນ້ມໃນອານາຄົດ

### ປະຈຸບັນ & ອະນາຄົດ

- ການປ່ຽນພື້ນທີ່ທີ່ເໝາະສົມເພື່ອການຜະລິດມັນຕົ້ນໃນອະນາຄົດ;
- ຂາດຄວາມຮູ້ກ່ຽວກັບການຈັດການທາດອາຫານຂອງດິນ ແລະ ມີນະວັດຕະກຳບໍ່ພຽງພໍ;
- ແນວພັນທີ່ບໍ່ເໝາະສົມກັບບາງຂົງເຂດ;
- ປະກົດຕົວສູງຂອງເຊື້ອພະຍາດ ແລະ ສັດຕູພືດ;
- ຂາດນະໂຍບາຍດຸ່ນດ່ຽງ, ກົດໝາຍ, ດຳລັດ ແລະ ລະບຽບການສະໜັບສະໜູນຂະແໜງກະຊິກໍາ;
- ການຕັດໄມ້ທຳລາຍປ່າ ແລະ ການຕັດໄມ້ທຳລາຍປ່າຍ້ອນການຖາງປ່າເຮັດໄຮ້;
- ຄວາມບໍ່ສະໜໍາພາບລະຫວ່າງຍິງ-ຊາຍໃນການຜະລິດ ແລະ ແຮງງານເດັກ.

## ສິ່ງກົດຂວາງ & ສາເຫດພື້ນຖານ

### ສາເຫດຂອງຮາກ

ສາເຫດຫຼັກຂອງແນວໂນ້ມ: ການຄົ້ນຄວ້າ ແລະ ການນໍາໃຊ້ຄວາມທາງວິທະຍາສາດບໍ່ຖືກປັບປຸງທີ່ເໝາະສົມ ຄວາມຕ້ອງການສູງຂອງຜະລິດຕະພັນມັນຕົ້ນ ການປ່ອຍອາຍພິດ GHG ໂລກສູງ, ການປັບຕິດຕໍ່

### ແນວໂນ້ມຜົນກະທົບ ແລະ ການແກ້ໄຂ

ຄວາມທຸກຍາກຂອງຄວບຄົວຊາວກະສິກອນ ການສູນເສຍການບໍລິການລະບົບນິເວດ ການເຊື່ອມໂຊມຂອງດິນ, ຄວາມສ່ຽງຕໍ່ລາຍຮັບຂອງຂະແໜງການທ່ອງທ່ຽວ

## ບຸລິຍະສິດ

- ກຳນົດພື້ນທີ່ ທີ່ເໝາະສົມສຳລັບການຜະລິດມັນຕົ້ນໃນອະນາຄົດ;
- ຫຼຸດຜ່ອນຄວາມທຸກຍາກຂອງຊາວກະຊິກອນ;
- ຮັກສາສະພາບແວດລ້ອມ ແລະ ພື້ນທີ່ປ່າໄມ້;
- ພື້ນທີ່ການຜະລິດທີ່ເໝາະສົມໃນອະນາຄົດໂດຍບໍ່ແມ່ນຢູ່ໃນພື້ນທີ່ປ່າໄມ້ ແລະ ພື້ນທີ່ນາ;
- ການໃຫ້ຄຳແນະນຳເປັນຫຼັກ;
- ສ້າງຕັ້ງຄະນະກຳມະການປຶກສາຫາລື 1) ການຕິດຕາມ ແລະ ຄວບຄຸມຂະບວນການຜະບິດ ແລະ ການນໍາໃຊ້ຝຸ່ນເຄມີ 2) ສ້າງມາດຕະຖານ ແລະ ນະໂຍບາຍ ເພື່ອອຳນວຍຄວາມສະດວກທຸກດ້ານຂອງລະບົບຕ້ອງໃສ່ມູນຄ່າ.

## ຄຳແນະນຳ

### ຂໍ້ສະເໜີແນະນຳທີ່ສຳຄັນໂດຍອີງໃສ່ສະຖານະການ:

ຄຳແນະນຳທີ່ໄວ້ໄປ:

ການນໍາໃຊ້ລະບົບປູກພືດໝູນວຽນ ແລະ ການຄຸ້ມຄອງທີ່ດິນໃນການຜະລິດມັນຕົ້ນ

### ສຳລັບສະພາບການທາງການກະເສດແມ່ນຕ້ອງການທີ່ມາມຸມຊ່ວຍເຫຼືອ:

- ການພັດທະນາກິດຈະກຳຄຸ້ມຄອງດິນໃນການເພີ່ມລາຍຮັບຂອງຄົວເຮືອນ;
- ການສະໜອງສິນເຊື້ອຄວນໄດ້ຮັບການຕິດຕາມຢ່າງຕໍ່ເນື່ອງຫຼືກວ້າງຂວາງໃນທາງທີ່ຜິດ;
- **ສຳລັບສະຖານະການ:** ຊາວກະສິກອນເພິ່ງພໍໃຈສ້າງແຮງຈູງໃຈໃຫ້ແກ່ຊາວກະສິກອນເຂົ້າຮ່ວມໃນອົງການຈັດຕັ້ງ ການແຈກຢາຍຂໍ້ມູນທີ່ກ່ຽວຂ້ອງໃຫ້ຊາວກະສິກອນໃຫ້ຫຼາຍຂຶ້ນ ໂດຍສະເພາະເຂດຫ່າງໄກສອກຫຼີກ.

## ພາກສ່ວນທີ່ກ່ຽວຂ້ອງ

### ກະຊວງກະສິກໍາ ແລະ ປ່າໄມ້:

- NAFRI (ສະໜອງແນວພັນທີ່ໄດ້ຜົນຜະລິດສູງ);
- DOA ແລະ DTEAP (ສະໜອງເທັກໂນໂລຊີໃນການຜະລິດ ແລະ ປູງແຕ່ງທີ່ທັນສະໄໝ);
- DALAM (ຈັດສັນພື້ນທີ່ ທີ່ເໝາະສົມ ແລະ ຄຸ້ມຄອງທີ່ດິນ);
- DOPLA ແລະ DOPF (ສ້າງລະບຽບການ).

### ກະຊວງອຸດສາຫະກຳ ແລະ ການຄ້າ:

- MPI (ວາງແຜນ ແລະ ສັນຍາ);
- MONRE (DMH) (ຂໍ້ມູນພູມອາກາດ).

### ພາກສ່ວນເອກະຊົນ:

- ນັກລົງທຶນພາຍໃນ;
- ນັກລົງທຶນຕ່າງປະເທດເຊັ່ນ: ຈີນ, ຫວຽດນາມ ແລະ ໄທ;
- ຊາວກະຊິກອນຈັດຕັ້ງປະຕິບັດ.

## ບຸລິມະສິດສຳຫຼັບການພັດທະນາ

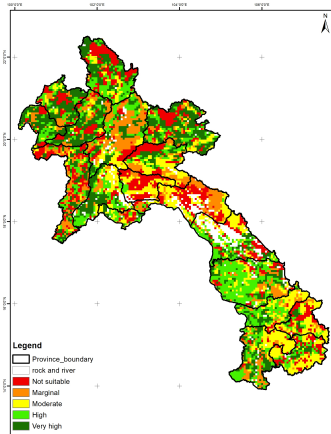
ການຕັດໄມ້ທຳລາຍປ່າ ຄວາມບໍ່ສົມດູນຂອງບົດບາດຍິງ-ຊາຍ, ຜົນຜະລິດ ແລະ ລາຍຮັບຂອງຊາວກະສິກອນຕ່ຳ, ການເຊື່ອມໂຊມຂອງຊັບພະຍາກອນທຳມະຊາດ ແລະ ຂໍ້ຂັດແຍ່ງ ແລະ ຂາດນະໂຍບາຍ.

### ການປະຕິບັດທີ່ສຳຄັນ

ການເຜີຍແຜ່ເນື້ອໃນນະໂຍບາຍ, ການຝຶກອົບຮົບໃຫ້ຊາວກະສິກອນກ່ຽວກັບການເປື້ອນກຳພະຍາດ, ເຕັກໂນໂລຊີໃໝ່ ແລະ ການຄຸ້ມຄອງດິນ ແລະ ການເຂົ້າເຖິງແຫຼ່ງທຶນ.

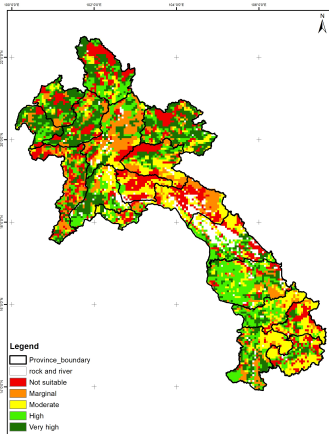
## ປະຈຸບັນ

ຄວາມເໝາະສົມຂອງມັນຕົ້ນແນວພັນອາຍຸສັ້ນກັບລະດັບການຈັດການປານກາງ / 2010-2019



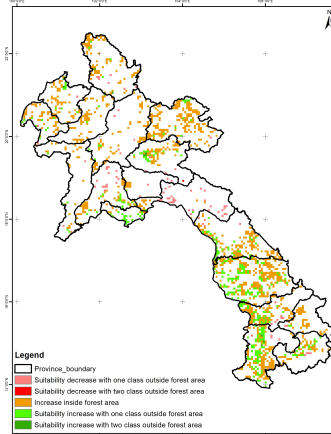
## ອະນາຄົດ

ຄວາມເໝາະສົມຂອງມັນຕົ້ນແນວພັນອາຍຸສັ້ນ ກັບລະດັບການຈັດການປາຍທາງ / 2041-2050 / RCP8.5



## ຂໍ້ແຕກຕ່າງດ້ານຄວາມເໝາະສົມໃນປະຈຸບັນ ແລະ ອານາຄົດ

ຄວາມເໝາະສົມຂອງມັນຕົ້ນແນວພັນອາຍຸສັ້ນ ກັບລະດັບການຈັດການປາຍທາງ / 2041-2050 / RCP8.5

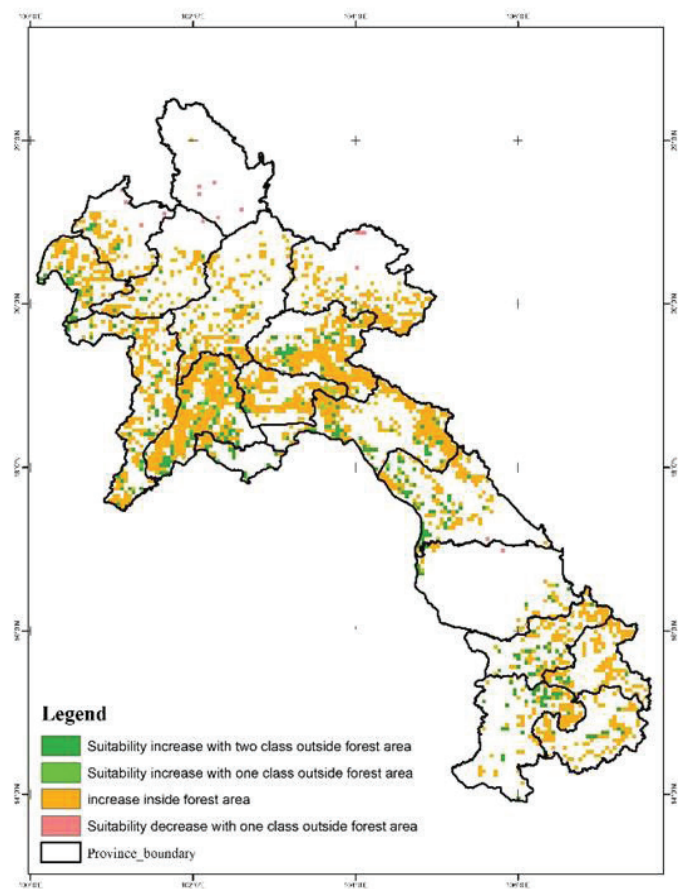


ແຜນທີ່ຄວາມເໝາະສົມຂອງມັນຕົ້ນໂດຍກົມຄຸ້ມຄອງ ແລະ ພັດທະນາທີ່ດິນກະສິກໍາ, ກະຊວງກະສິກໍາ ແລະ ປ່າໄມ້, 2022.

ແຜນທີ່ຄວາມເໝາະສົມຂອງສາທາລະນະລະດັບ ປະຊາຊົນປະໄຕ ປະຊາຊົນລາວ, ກົມແຜນທີ່ແຫ່ງຊາດ, ປີ 2013.

ແຫຼ່ງທີ່ມາ: <https://lrims-dalam.net/?thematic=sar>

# Current & future suitability Arabica coffee



ແຜນທີ່ຄວາມເໝາະສົມຂອງມັນຕົ້ນໂດຍ  
ກົມຄຸ້ມຄອງ ແລະ ພັດທະນາທີ່ດິນກະສິກໍາ,  
ກະຊວງກະສິກໍາ ແລະ ປ່າໄມ້, 2022.

ເຂດແດນບໍລິຫານຂອງສາທາລະນະລັດ ປະຊາທິປະໄຕ ປະຊາຊົນລາວ,  
ກົມແຜນທີ່ແຫ່ງຊາດ, ປີ 2013.

ແຫຼ່ງທີ່ມາ: <https://irms-dalam.net/?thematic=sar>

ຂອບເຂດແດນ ແລະ ຊື່ທີ່ສະແດງ ແລະ ການອອກແບບທີ່ນໍາໃຊ້ແຜນທີ່ນີ້/ແຫຼ່ງນີ້ ບໍ່ໄດ້ໝາຍເຖິງການສະແດງຄວາມຄິດເຫັນໃດໆກໍຕາມຈາກພາກສ່ວນຂອງ FAO ກ່ຽວກັບສະຖານະພາບທາງກົດໝາຍຂອງປະເທດໃດໜຶ່ງ, ເຂດແດນ, ເມືອງ ຫຼື ເຂດປົກຄອງຂອງຕົນ, ຫຼື ກ່ຽວກັບການກຳນົດເຂດຊາຍແດນ ແລະ ເຂດແດນຂອງຕົນ. ເສັ້ນຂີດເສັ້ນໃນແຜນທີ່ສະແດງເຖິງເສັ້ນຊາຍແດນໂດຍປະມານ ເຊິ່ງອາດຈະບໍ່ມີຂໍ້ຕົກລົງຢ່າງເຕັມທີ່.

The boundaries and names shown and the designations used on this/these map(s) do not imply the expression of any opinion whatsoever on the part of FAO concerning the legal status of any country, territory, city or area or of its authorities, or concerning the delimitation of its frontiers and boundaries. Dashed lines on maps represent approximate border lines for which there may not yet be full agreement.

## ແນວໂນ້ມຫຼັກ

- ການປ່ຽນແປງຄວາມເໝາະສົມໃນການຜະລິດກາເຟ ເນື່ອງຈາກການປ່ຽນແປງຂອງດິນຟ້າອາກາດ;
- ຂາດແຮງງານໃນລະດູເກັບກ່ຽວ;
- ເຕັກໂນໂລຊີ, ເຄື່ອງຈັກ ແລະ ອຸປະກອນສໍາລັບຂະບວນການຜະລິດຫຼັງການເກັບກ່ຽວແມ່ນບໍ່ພຽງພໍ;
- ກາເຟລາວຍັງບໍ່ໄດ້ຮັບການຍອມຮັບຈາກຕະຫຼາດໂລກເທື່ອ;
- ແນວພັນກາເຟບໍ່ທັນທານຕໍ່ສະພາບອາກາດ;
- ຂາດລະບົບການຕິດຕາມກວດກາຈາກລະດັບຊາດເຖິງຊາວກະສິກອນ ແລະ ຂາດການປະສານງານພາຍໃນລະບົບຕ່ອງໂສ້ມູນຄ່າຈາກສວນເຖິງຂະບວນການປຸງແຕ່ງ ຈົນເຖິງຕະຫຼາດ.

## ຜົນກະທົບຫຼັກ

- ການປ່ຽນແປງຜົນຜະລິດແລະປະລິມານການຜະລິດໃນອະນາຄົດ;
- ຂໍ້ຂັດແຍ່ງການນໍາໃຊ້ທີ່ດິນເຊັ່ນ: ໂຄງການກໍ່ສ້າງເຂື່ອນໄຟຟ້າໃນດິນກາເຟ;
- ຄ່າແຮງງານແມ່ນສູງ ຍ້ອນຂາດແຄນແຮງງານ;
- ໃນລະດູໜາວ, ຕົ້ນກາເຟມັກຈະຕາຍໃນຊ່ວງອາກາດໜາວເຢັນຜົນຜະລິດຕໍ່າ;
- ຊາວກະສິກອນບາງຄົນບໍ່ຮູ້ວ່າມີນະໂຍບາຍສິ່ງເສີມກາເຟອິນຊີ ແລະ ກາເຟພິເສດ;
- ຜົນກະທົບຕໍ່ການບໍ່ຍອມຮັບຈາກຕະຫຼາດໂລກ = ບໍ່ສາມາດບັນລຸທໍາແຮງການສົ່ງອອກຢ່າງເຕັມທີ່ ແລະ ສິ່ງຜົນກະທົບຕໍ່ທໍາແຮງການຂະຫຍາຍຕົວທາງດ້ານເສດຖະກິດ-ສັງຄົມຂອງປະເທດ.



# ແຜນທີ່ເລື່ອງລາວສໍາລັບ 4 ພືດບຸລິມະສິດ

1

EXPLORING CASSAVA FUTURES

BUILDING CASSAVA CLIMATE RESILIENT PATHWAYS IN LAO PDR



gef

CGIAR International Centre for Genetic Resources and Food Security


CCAFS

Utrecht University

2

EXPLORING THE FUTURES OF MAIZE

Towards climate resilient production for Lao People's Democratic Republic



gef

CGIAR International Centre for Genetic Resources and Food Security

CCAFS

Utrecht University

3

EXPLORING COFFEE FUTURES

Building coffee climate resilient pathways in Lao People's Democratic Republic



gef

CGIAR International Centre for Genetic Resources and Food Security

CCAFS

Utrecht University

4

EXPLORING BANANA FUTURES

Building banana sustainable and climate resilient pathways in Lao People's Democratic Republic



gef

CGIAR International Centre for Genetic Resources and Food Security

CCAFS

Utrecht University

## ທິມງານ

- ການຈັດຕັ້ງປະຕິບັດໂດຍ: ກົມຄຸ້ມຄອງ ແລະ ພັດທະນາດິນກະສິກໍາ (DALAM), ສະຖາບັນຄົ້ນຄ້ວາກະສິກໍາ, ປ່າໄມ້ ແລະ ພັດທະນາຊຸມນະບົດ (NAFRI);
- ການປະສານງານ ແລະ ການສະໜັບສະໜູນດ້ານງົບປະມານ: ໂຄງການສໍ້ າງຄວາມເຂັ້ມແຂງລະບົບການຕິດຕາມຂໍ້ມູນຂ່າວສານອຸຕຸ - ກະເສດ (SAMIS), ແລະ ການຜະລິດກະສິກໍາແບບຍືນຍົງ (ໃນສະພາບການຂອງ CSA ແລະ Agroecology) (ໂຄງການຍ່ອຍຂອງ FMM 5.1), FAO Laos;
- ຊ່ຽວຊານດ້ານເຕັກນິກ ແລະ ການສະໜັບສະໜູນຂັ້ນສູດທ້າຍ: ທ່ານ ດຣ Rathana Peou Norbert Munns, FAO & University of Utrecht;
- ການປະສານງານພາກພື້ນ: ຫ້ອງການພາກພື້ນຂອງ FAO ສໍາລັບອາຊີ ແລະ ປາຊີຟິກ.





©Puisi

## ຂໍ້ມູນເພີ່ມເຕີມ

ຂໍ້ມູນເພີ່ມເຕີມກ່ຽວກັບແຜນທີ່ເລືອງລາວແລະໂຄງການ SAMIS ຢູ່ໃນໜ້າເວັບ FAO: <http://www.fao.org/in-action/samis/en/>. ແຜນທີ່ເລືອງລາວສໍາລັບມັນຕິນ, ກາເຟ, ສາລີ, ແລະ ກ້ວຍໄດ້ຖືກຈັດພິມມາຢູ່ໃນໜ້າເວັບຂອງໂຄງການ. ຂໍ້ມູນທັງໝົດແມ່ນມີຢູ່ໃນລະບົບການຄຸ້ມຄອງຂໍ້ມູນ ຊັບພະຍາກອນທີ່ດິນ.

ສອບຖາມຂໍ້ມູນຕົວຈິງໄດ້ທີ່ກົມຄຸ້ມຄອງ ແລະ ພັດທະນາທີ່ດິນກະສິກໍາ (ຄພດກ, [www.dalam.org.la](http://www.dalam.org.la)) ພາຍໃຕ້ກະຊວງກະສິກໍາ ແລະ ປ່າໄມ້ (ກປມ) ສາມາດຕິດຕໍ່ໄດ້ທີ່ເບີ +865 21 770201.



© FAO, 2022  
CC2908LO/1/11.22