



Food and Agriculture Organization
of the United Nations



ການວາງແຜນຍຸດທະສາດອະນາຄົດລະດັບບ້ານ
ການເຊື່ອມໂຍງວິທີການວິເຄາະສະພາບການໃນອະນາຄົດ
ໃນການວາງແຜນ, ຄຸ້ມຄອງການນໍາໃຊ້ທີ່ດິນກະສິກໍາ ແລະ
ປ່າໄມ້ແບບມີສ່ວນຮ່ວມ (pFALUPAM)

ສ່ວນໜຶ່ງຂອງລະບົບຖານຂໍ້ມູນຊັບພະຍາກອນດິນ (LRIMS)

©DALaM

ໄດ້ຮັບທຶນຈາກ:



RESEARCH PROGRAM ON
Climate Change,
Agriculture and
Food Security



Utrecht
University

Foresight ແມ່ນຫຍັງ?

Foresight ແມ່ນຄວາມສາມາດໃນການຄາດຄະເນຫຼືຄາດຕະ໋ນການກະທຳສິ່ງທີ່ຈະເກີດຂຶ້ນໃນອະນາຄົດ. Foresight ໃຊ້ວິທີການຫຼາຍໆຢ່າງ, ເຊັ່ນການກັ່ນຕອງໃນຂອບສຳລັບການປ່ຽນແປງທີ່ເກີດຂຶ້ນ, ການວິເຄາະແບບ Megatrends ແລະ ການພັດທະນາຫຼາຍໆສະຖານະການ, ເພື່ອເປີດກ້ວາງການສົນທະນາ ແລະ ປຶກສາຫາລືແນວຄວາມຄິດທີ່ເປັນປະໂຫຍດກ່ຽວກັບອະນາຄົດ. ມັນເປັນແນວທາງທີ່ມີຈຸດມຸ້ງໝາຍໃຫ້ເຂົ້າອະນາຄົດ, ການເຂົ້າໃຈການ ຂັບເຄື່ອນຂອງການ ປ່ຽນແປງທີ່ຢູ່ນອກການຄວບຄຸມຂອງຕົນ, ແລະການກະກຽມສຳລັບສິ່ງທີ່ອາດຈະນຳໄປສູ່ຄວາມສຳເລັດຫຼືຄວາມລົ້ມເຫຼວ. ການວິເຄາະລ່ວງໜ້າໄດ້ນຳໃຊ້ຢ່າງ ເຂັ້ມງວດໃນກອບຂອງໂຄງການສ້າງຄວາມເຂັ້ມແຂງໃຫ້ແກ່ລະບົບການຕິດຕາມ ແລະ ຂໍ້ມູນຂ່າວສານອຸຕຸ-ກະເສດ (SAMIS) ເພື່ອພັດທະນາແຜນງານລະດັບຊາດ ແລະ ບ້ານ ແລະ ເສັ້ນທາງພັດທະນາ.

pFALUPAM ແມ່ນຫຍັງ?

ແມ່ນວິທີການວາງແຜນ, ຈັດສັນ, ຄຸ້ນຄອງນຳໃຊ້ທີ່ດິນກະສິກຳ ແລະປ່າໄມ້ແບບມີສ່ວນຮ່ວມ (pFALUPAM) ໄດ້ຖືກພັດທະນາຂຶ້ນຕາມຂໍ້ຕົກລົງຂອງກະຊວງຊັບພະຍາກອນທຳມະຊາດ ແລະ ສິ່ງແວດລ້ອມ ສະບັບເລກທີ 7838/ຈນ, ລົງວັນທີ 09 ພະຈິກ 2012, ສຳລັບການປັບປຸງຄູ່ມື “ຄູ່ມືການວາງແຜນນຳໃຊ້ທີ່ດິນກະສິກຳ ແລະ ປ່າໄມ້ແບບມີສ່ວນຮ່ວມ ໃນລະດັບບ້ານ ແລະ ກຸ່ມບ້ານ”. , ໄດ້ຮັບຮອງເອົາໂດຍກະຊວງກະສິກຳ ແລະ ປ່າໄມ້ ແລະ ອົງການຄຸ້ມຄອງທິດິນແຫ່ງຊາດ, ໃນປີ 2010. ວິທີການດັ່ງກ່າວໄດ້ແບ່ງອອກເປັນຫ້າຂັ້ນຕອນລວມທັງວຽກງານທ້ອງຖານ ແລະ ວຽກງານພາກສະໜາມ. ຂັ້ນຕອນທຳອິດແມ່ນການກະກຽມແຜນວຽກ, ບຸກຄະລາກອນ, ງົບປະມານ, ແລະອຸປະກອນ / ເຄື່ອງມື. ຂັ້ນທີ 2 ແມ່ນການເກັບກຳຂໍ້ມູນບ້ານ ແລະ ການສ້າງແຜນທີ່ພື້ນຖານຂອງບ້ານລວມທັງການເຝິກອົບຮົມ P-FALUPAM ໃຫ້ແກ່ພະນັກງານຂັ້ນເມືອງ, ມີຄວາມເຂົ້າໃຈຮ່ວມກັນກ່ຽວກັບບັນຫາທີ່ກ່ຽວຂ້ອງ ແລະ ສ້າງຕັ້ງຄະນະຮັບຜິດຊອບ P-FALUPAM ຢູ່ຂັ້ນບ້ານ (ວຽກພາກສະໜາມຮອບທີ 1). ຂັ້ນຕອນທີ 3 ແມ່ນການສ້າງແຜນທີ່ການນຳໃຊ້ທີ່ດິນໃນປະຈຸບັນ, ການເກັບກຳຂໍ້ມູນເສດຖະກິດ-ສັງຄົມ ແລະ ການປະເມີນຄວາມອຸດົມສົມບູນຂອງດິນ (ພາກສະໜາມຮອບທີ 2). ຂັ້ນຕອນທີ 4 ແມ່ນການກຳນົດ ແລະ ຈັດສັນປ່າໄມ້ ແລະ ທີ່ດິນກະສິກຳ, ໃນນັ້ນ ລວມມີການວາງແຜນ ແລະ ສ້າງລະບຽບຄຸ້ນຄອງການນຳໃຊ້ທີ່ດິນຂອງບ້ານ { ຮອບທີ 3 ຂອງພາກສະໜາມ). ບາດກ້າວທີ 5 ແມ່ນການກວດກາ ແລະ ປະເມີນຜົນການຈັດຕັ້ງປະຕິບັດແຜນຈັດສັນການນຳໃຊ້ທີ່ດິນກະສິກຳ ແລະ ປ່າໄມ້, ເຊິ່ງສາມາດນຳໃຊ້ເປັນເອກະສານໃນການພັດທະນາປົມທະບຽນທີ່ດິນ, ໃບຢັ້ງຢືນການນຳໃຊ້ທີ່ດິນ ແລະ ການອອກໃບຕາດິນ (ວຽກງານພາກສະໜາມຮອບທີ 4).

ການປະສົມປະສານຂອງ foresight ເຂົ້າໄປໃນ pFALUPAM

ໝວດຂອງ pFALUPAM ກ່ຽວກັບການວາງແຜນການລ່ວງໜ້າໄດ້ຖືກກຳນົດ ແລະ ທົດສອບໃນເດືອນກັນຍາ 2021, ທີ່ບ້ານແກ້ວແສນຄຳ. ຄຳແນະນຳສຳລັບການປັບປຸງໄດ້ ຖືກສະໜອງໃຫ້ໂດຍທີມງານຂອງ DALaM. ໃນເດືອນຕຸລາ 2021, ການປັບປຸງບົດດັ່ງ ກ່າວໄດ້ສະໜອງສອງບົດແນະນຳການວາງແຜນລ່ວງໜ້າຢູ່ຂັ້ນບ້ານ ແລະ ປຶ້ມວຽກ. ການທົດສອບວາງແຜນ foresight ໂດຍລວມໃຊ້ເວລາເຖິງ 4 ຊົ່ວໂມງ. ຈຸດປະສົງຫຼັກ ຂອງບົດຝຶກຫັດແມ່ນເພື່ອທົດສອບຄວາມເຂັ້ມແຂງຂອງແຜນບ້ານ ແລະ ປັບປຸງ ຫຼື ສະໜອງລາຍລະອຽດເພີ່ມເຕີມທີ່ຈຳເປັນເພື່ອສ້າງແຜນປະຕິບັດງານທີ່ມີຄວາມຢືດຢຸນ ແລະ ຍືນຍົງໂດຍອີງໃສ່ແຜນທີ່ AEZ ແລະ ສະຖານະການຂອງ SAMIS. ການເຊື່ອມໂຍງຈະ ໄດ້ຮັບການຂະຫຍາຍໃນຫຼາຍໂຄງການ FAO ໃນປັດຈຸບັນທີ່ກຳລັງກະກຽມ.



ການວາງແຜນ Foresight ແລະ ສະຖານະການຕາມສະພາບການ

ສະຖານະການໃນບໍລິບົດແມ່ນສະຖານະການທີ່ເນັ້ນໃສ່ຜູ້ໃຊ້ເພື່ອເຊື່ອມຕໍ່ການເຮັດວຽກທີ່ອະທິບາຍໄວ້ໃນແຜນທີ່ເສັ້ນທາງ ຫຼື ເສັ້ນທາງທີ່ມີການອອກແບບ ແລະ ຄວາມຕ້ອງການດ້ານວິຊາການຜ່ານການປະຕິບັດ. ໂດຍການເຮັດສໍາເລັດບົດຝຶກຫັດການວາງແຜນ foresight ນີ້, ບັນຊີລາຍຊື່ຂອງການແຊກແຊງທີ່ສະເໜີພາຍໃຕ້ pFALUPAM ໄດ້ຖືກທົບທວນຄືນຕໍ່ກັບສະຖານະການໃນສະພາບການເພື່ອຮັບປະກັນການປະຕິບັດ, ສະເພາະແລະ ກ່ຽວຂ້ອງຂອງເຂົາເຈົ້າຕໍ່ກັບຫຼາຍໆສະຖານະການໃນອະນາຄົດໃນຂະບວນການທີ່ດໍາເນີນຢູ່ໃນເຂດຊຸມນະບົດ. ອັນນີ້ຍັງຊ່ວຍໃຫ້ຊາວກະສິກອນ ແລະ ຊຸມຊົນແກ້ໄຂຄວາມບໍ່ແນ່ນອນ ແລະ ຄວາມສ່ຽງຕໍ່ກັບອະນາຄົດທີ່ເປັນໄປໄດ້ ພ້ອມສະໜັບສະໜູນການວາງທ້ອງຖິ່ນ ແລະ ແຜນຍຸດທະສາດກະສິກໍາແບບຍືນຍົງ.

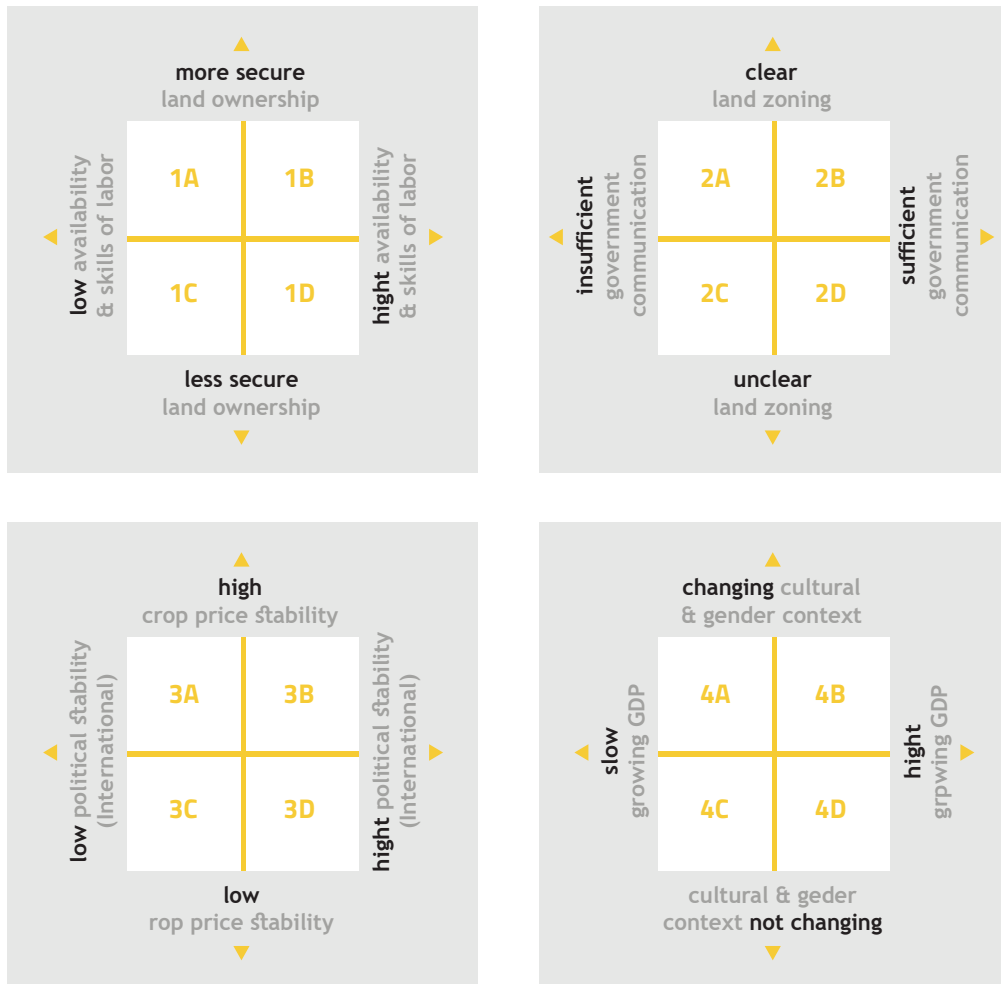
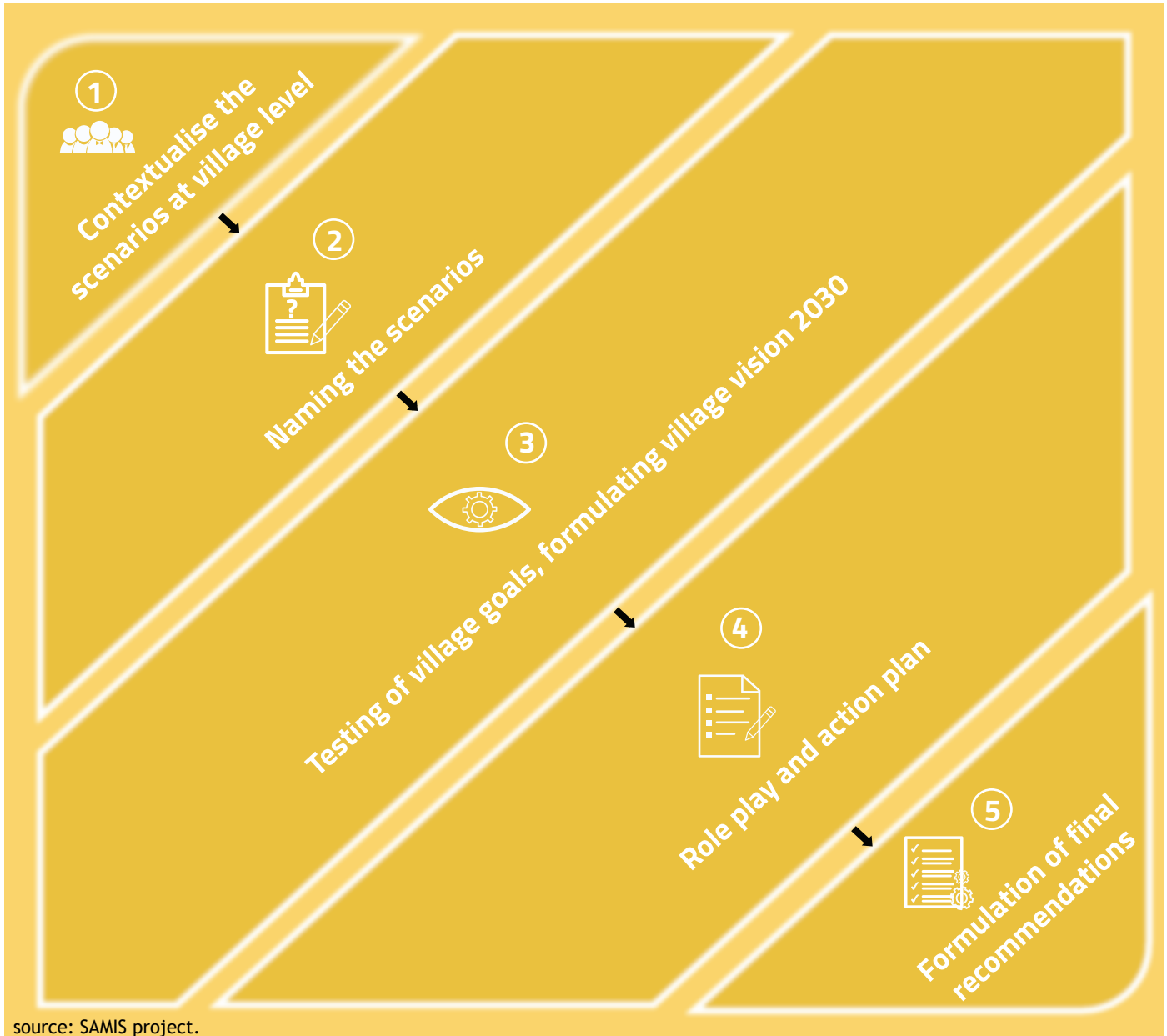


Figure 1. Overview of the SAMIS contextual scenarios

Foresight ສາມາດສະໜັບສະໜູນການວາງແຜນບ້ານແນວໃດ?

1. ໃນສະພາບການສົ່ງເສີມການຄຸ້ມຄອງຊັບພະຍາກອນປ່າໄມ້ ແລະ ທີ່ດິນກະສິກໍາແບບມີສ່ວນຮ່ວມ ແລະ ມີຄວາມຮັບຜິດຊອບ ເຊິ່ງມີຜົນບັງຄັບໃຊ້ໃນວິທີການ pFALUPAM, ການວາງແຜນນໍາໃຊ້ທີ່ດິນກະສິກໍາ ແລະ ປ່າໄມ້ແບບມີສ່ວນຮ່ວມ ແມ່ນໄດ້ດໍາເນີນໂດຍການມີສ່ວນຮ່ວມຂອງບັນດາພາກສ່ວນກ່ຽວຂ້ອງທ້ອງຖິ່ນຢ່າງກ້ວາງຂວາງ. ພາກສ່ວນກ່ຽວຂ້ອງຂອງທ້ອງຖິ່ນເຂົ້າຮ່ວມໃນຂະບວນການປົກສາຫາລື ແລະ ຕັດສິນໃຈໂດຍການຮັບຮອງເອົາ, ຮ່ວມກັບທີມງານວິຊາການ, ທິດທາງໃນການພັດທະນາແຜນການຫຼາຍປີສໍາລັບການນໍາໃຊ້ທີ່ດິນກະສິກໍາ ແລະ ການອະນຸລັກ ແລະ ການຄຸ້ມຄອງປ່າໄມ້ພາຍໃນບ້ານ.
2. ເພື່ອອໍານວຍຄວາມສະດວກໃຫ້ແກ່ພະນັກງານວິຊາການທຸກຂັ້ນ ໂດຍສະເພາະຂັ້ນທ້ອງຖິ່ນ (ແຂວງ, ເມືອງ ແລະ ບ້ານ) ແລະ ອໍານາດການປົກຄອງບ້ານ, ເຊິ່ງຊ່ວຍພັດທະນາຊີວິດການເປັນຢູ່ ແລະ ເສດຖະກິດ-ສັງຄົມ ໃນລະດັບບ້ານ ໃຫ້ຮູ້ຈັກເຖິງຄວາມສໍາຄັນຂອງຜົນກະທົບຈາກການປ່ຽນແປງດິນຟ້າອາກາດໂດຍການສໍາຫຼວດ. ອະນາຄິດທິຫຼາກຫຼາຍທີ່ສອດຄ່ອງກັບສະພາບແວດລ້ອມຂອງເຂົາເຈົ້າໂດຍອີງໃສ່ສະພາບພູມສັນຖານໃນທ້ອງຖິ່ນ;
3. ເພື່ອປະສົມປະສານ pFALUPAM ກັບຂໍ້ມູນການປ່ຽນແປງດິນຟ້າອາກາດກ່ຽວກັບຮູບແບບການປູກພືດໃນອະນາຄິດທີ່ມີທໍາແຮງໂດຍຜ່ານຖານຂໍ້ມູນວິທະຍາສາດ, ແຜນທີ່. ສ້າງຖານຂໍ້ມູນ, ແຜນທີ່ ແລະ ແຜນທີ່ເຂດຄຸ້ມຄອງການນໍາໃຊ້ທີ່ດິນກະສິກໍາ ແລະ ປ່າໄມ້ (ແຜນ FLUMZ) ໃຫ້ສອດຄ່ອງກັບສະພາບຕົວຈິງຂອງທ້ອງຖິ່ນ ແລະ ສະໜອງເອກະສານເຫຼົ່ານີ້ໃຫ້ທຸກພາກສ່ວນກ່ຽວຂ້ອງນໍາໃຊ້ເປັນຫຼັກຖານໃນການພັດທະນານະໂຍບາຍ, ຍຸດທະສາດ, ໂຄງການ, ແຜນການລົງທຶນ ແລະ ການພັດທະນາເສດຖະກິດ-ສັງຄົມ. ນອກຈາກນັ້ນ, ແຜນທີ່ດັ່ງກ່າວຍັງສາມາດນໍາໃຊ້ເປັນເອກະສານອ້າງອີງຢ່າງເປັນທາງການໃນການພັດທະນານະໂຍບາຍ, ຍຸດທະສາດ, ການວາງແຜນການລົງທຶນ, ແຜນງານ, ແລະ ແຜນພັດທະນາເສດຖະກິດ-ສັງຄົມ.
4. ວິເຄາະຄວາມບອກບາງ ແລະ ຄວາມສ່ຽງທາງດ້ານການກະເສດຂອງບ້ານ ດ້ວຍວິທີການແບບມີສ່ວນຮ່ວມ ແລະ ຄໍາແນະນໍາການວາງແຜນການປັບຕົວເຂົ້າກັບການປ່ຽນແປງດິນຟ້າອາກາດ ເພື່ອຫຼຸດຜ່ອນຄວາມສ່ຽງ ແລະ ການສ້າງຄວາມຍືດຍຸ່ນທາງດ້ານການກະເສດ.
5. ນໍາໃຊ້ແຜນທີ່ຖານຂໍ້ມູນທາງພື້ນທີ່ (ເຊັ່ນ: ແຜນທີ່ AEZ) ແລະ ການວາງແຜນການລ່ວງໜ້າເພື່ອທົດສອບ ແລະ ປັບປຸງແຜນການ pFALUPAM ໃນລະດັບບ້ານ





source: SAMIS project.

ກໍລະນີໃຊ້: ໄລຍະທົດສອບ

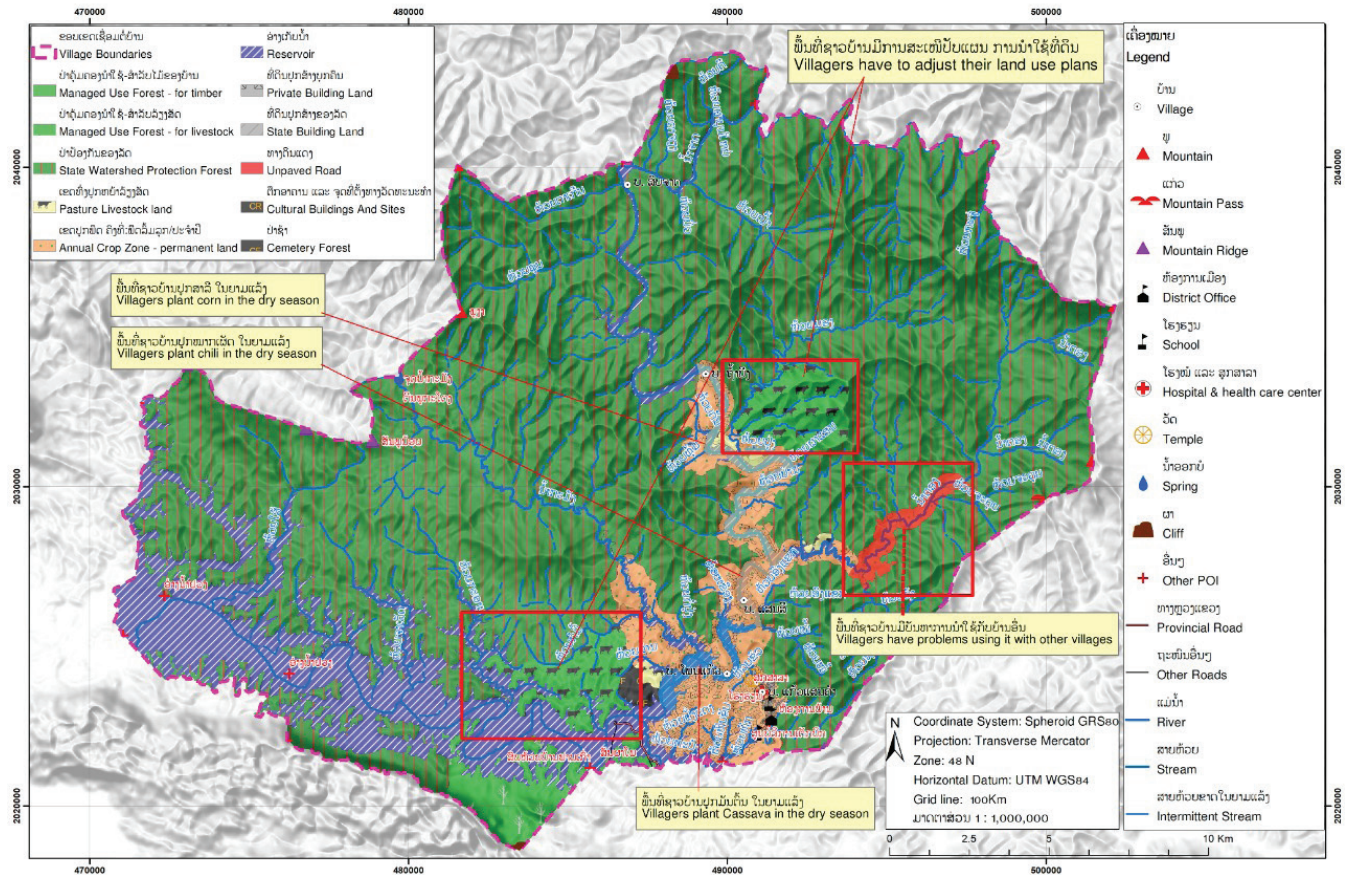


ກໍລະນີໃຊ້: ຜົນໄດ້ຮັບ

ແຂວງ ບໍລິຄໍາໄຊ, ເມືອງ ຄໍາເກີດ
Bolikhamsai Province, Khamkeut District

ແຜນທີ່: ການວາງແຜນນໍາໃຊ້ທີ່ດິນກະສິກໍາ ແລະ ປ່າໄມ້ ແບບມີສ່ວນຮ່ວມ ຂັ້ນບ້ານ
Foresight Planning at village level

ກຸ່ມບ້ານ ຫ່າແວ້ງ
Kumban Thaveang



ແຜງຂໍ້ມູນ: ແຜນທີ່ການວາງແຜນລ່ວງຫນ້າ ໂດຍກົມຄຸ້ມຄອງ ແລະ ພັດທະນາທີ່ດິນກະສິກໍາ, ກະຊວງກະສິກໍາ ແລະ ປ່າໄມ້, 2022.

ເຂດແດນບໍລິຫານຂອງສາທາລະນະລັດ ປະຊາທິປະໄຕ ປະຊາຊົນລາວ, ກົມແຜນທີ່ແຫ່ງຊາດ, 2013.

ທິມງານ

- ການຈັດຕັ້ງປະຕິບັດໂດຍ: ກົມຄຸ້ມຄອງ ແລະ ພັດທະນາທີ່ດິນກະສິກໍາ (ຄພດກ);
- ການປະສານງານ ແລະ ການສະໜັບສະໜູນດ້ານງົບປະມານ: ໂຄງການສ້າງຄວາມເຂັ້ມແຂງລະບົບການຕິດຕາມຂໍ້ມູນຂ່າວສານອຸຕຸ - ກະເສດ (SAMIS), ແລະ ການຜະລິດກະສິກໍາແບບຍືນຍົງ (ໃນສະພາບການຂອງ CSA ແລະ Agroecology) (ໂຄງການຍ່ອຍຂອງ FMM 5.1), FAO Laos;
- ຊ່ຽວຊານດ້ານເຕັກນິກ ແລະ ການສະໜັບສະໜູນຂັ້ນສູດທ້າຍ: ທ່ານ ດຣ Rathanana Peou Norbert Munns, FAO & University of Utrecht;
- ການປະສານງານພາກພື້ນ: ຫ້ອງການພາກພື້ນຂອງ FAO ສໍາລັບອາຊີ ແລະ ປາຊີຟິກ.



©DALAM

ຂໍ້ມູນເພີ່ມເຕີມ

ຂໍ້ມູນເພີ່ມເຕີມກ່ຽວກັບແຜນທີ່ເລື່ອງລາວ ແລະ ໂຄງການ SAMIS ຢູ່ໃນໜ້າເວັບ
FAO: <http://www.fao.org/in-action/samis/en/>. ແຜນທີ່ເລື່ອງລາວ ສໍາລັບ
ມັນຕິນ, ກາຟ, ສາລີ, ແລະ ກ້ວຍໄດ້ຖືກຈັດພິມມາຢູ່ໃນໜ້າເວັບຂອງໂຄງການ.
ຂໍ້ມູນທັງໝົດແມ່ນມີຢູ່ໃນລະບົບການຄຸ້ມຄອງຂໍ້ມູນ ຊັບພະຍາກອນທີ່ດິນ
<https://lrims-dalam.net/?thematic=aez>.

The boundaries and names shown and the designations used on this/these map(s) do not imply the expression of any opinion whatsoever on the part of FAO concerning the legal status of any country, territory, city or area or of its authorities, or concerning the delimitation of its frontiers and boundaries. Dashed lines on maps represent approximate border lines for which there may not yet be full agreement.

ສອບຖາມຂໍ້ມູນຕົວຈິງໄດ້ທີ່ກົມຄຸ້ມຄອງ ແລະ ພັດທະນາທີ່ດິນກະສິກໍາ (ຄພຸດກ, www.dalam.org.la) ພາຍໃຕ້ກະຊວງກະສິກໍາ ແລະ ປ່າໄມ້ (ກປມ) ສາມາດຕິດຕໍ່ໄດ້ທີ່ເບີ +865 21 770201.

