



Продовольственная и
сельскохозяйственная организация
Объединенных Наций

2023

КРАТКИЙ ОБЗОР

ПОЛОЖЕНИЕ ДЕЛ
В ОБЛАСТИ
ПРОДОВОЛЬСТВИЯ
И СЕЛЬСКОГО ХОЗЯЙСТВА

ВЫЯВЛЕНИЕ РЕАЛЬНОЙ СТОИМОСТИ
ПРОДОВОЛЬСТВИЯ С ЦЕЛЬЮ ПРЕОБРАЗОВАНИЯ
АГРОПРОДОВОЛЬСТВЕННЫХ СИСТЕМ

Обязательная ссылка:

ФАО. 2023. *Краткий обзор. Положение дел в области продовольствия и сельского хозяйства – 2023. Выявление реальной стоимости продовольствия с целью преобразования агропродовольственных систем*. Рим. <https://doi.org/10.4060/cc7937ru>

В настоящем кратком обзоре содержатся основные тезисы и выдержки из текста доклада “Положение дел в области продовольствия и сельского хозяйства – 2023”. Нумерация рисунков соответствует этой публикации.

ФОТО НА ОБЛОЖКЕ: ©Curioso.Photography/Shutterstock.com

ИСПАНИЯ. Фруктовый прилавок на продуктовом рынке Бокерия в Барселоне.

СОДЕРЖАНИЕ

ОСНОВНЫЕ ТЕЗИСЫ

ПРЕДИСЛОВИЕ

РЕЗЮМЕ

Учет всех издержек и выгод агропродовольственных систем при принятии решений

РИСУНОК 1 Использование результатов оценок потоков капитала при принятии решения о задействовании рычагов преобразования агропродовольственных систем

РИСУНОК 3 Двухэтапный процесс оценки агропродовольственных систем

Предварительная оценка скрытых издержек функционирования агропродовольственных систем по 154 странам

РИСУНОК 5 Круг охватываемых анализом вопросов: звенья и направления функционирования агропродовольственных систем, где проявляются скрытые издержки

РИСУНОК 6 Квантифицированные скрытые издержки агропродовольственных систем по категориям издержек (слева) и их подкатегориям (справа), 2020 год

РИСУНОК 7 Квантифицированные скрытые издержки агропродовольственных систем с разбивкой стран по группам доходов

4	РИСУНОК 8 Доля квантифицированных скрытых издержек агропродовольственных систем в ВВП с разбивкой стран по группам доходов (справа – скрытые издержки на душу населения)	18
6		
9	РИСУНОК 9 Квантифицированные скрытые издержки агропродовольственных систем по подкатегориям отдельных стран по уровню доходов (справа – доля скрытых издержек в ВВП в долл. США по ППС 2020 года)	19
10	Второй этап двухэтапного процесса – целевые оценки на основе принципов учета реальных издержек	22
11		
11	РИСУНОК 11 Инициирование и расширение масштабов целевых оценок агропродовольственных систем: четырехэтапный процесс	21
13		
13	РИСУНОК 13 Роль сценариев в информационном обеспечении выработки политики	22
15	Внедрение учета реальных издержек для обеспечения преобразования агропродовольственных систем: возможности и трудности	23
16		
16	РИСУНОК 15 Рычаги воздействия на преобразование агропродовольственных систем	24
17		
17	Впервые следующий доклад ФАО "Положение дел в области продовольствия и сельского хозяйства" будет посвящен этой же теме	26
18		

ОСНОВНЫЕ ТЕЗИСЫ

1 Ценность агропродовольственных систем неоспорима. Они обеспечивают питание, поддерживают экономику и формируют культурную самобытность. Однако необходимо также учитывать и скрытые экологические, социальные и связанные со здоровьем издержки функционирования этих систем.

2 Учет реальных издержек дает возможность оценить скрытые издержки, возникающие в результате сбоев функционирования рыночных, институциональных и политических механизмов. Такой учет вооружает директивные органы и руководителей фактологическими данными, необходимыми для преобразования агропродовольственных систем с целью их качественного совершенствования.

3 Учет реальных издержек для целей выработки решений опирается на давние традиции экономической оценки; однако отсутствие достаточных качественных данных – как по скрытым издержкам, так и по затратам на принятие соответствующих мер – зачастую ограничивает возможности применения этой методики на практике.

4 В настоящем докладе предлагается двухэтапный процесс оценки, первый этап которого предполагает (представленную в настоящем докладе) оценку реальных издержек на национальном уровне для

повышения осведомленности, с последующим переходом к углубленным целевым оценкам для определения приоритетности решений и направленности мероприятий по преобразованию (которым будет посвящено издание настоящего доклада 2024 года).

5 Настоящий доклад представляет собой первую попытку проведения оценок национального уровня по 154 странам. Даже с учетом значительной степени неопределенности и исключения ряда факторов, можно с большой уверенностью утверждать, что в целом по миру скрытые издержки агропродовольственных систем могут превышать 10 трлн долл. США по паритету покупательной способности (ППС) 2020 года, что указывает на насущную необходимость учета этих издержек при выработке решений по преобразованию агропродовольственных систем.

6 В целом по миру доминирующей категорией квантифицированных скрытых издержек являются издержки, обусловленные структурой рационов питания, определяющей развитие болезней и снижение производительности труда. Эти связанные со здоровьем издержки заметно различаются в разных странах, однако их значение наиболее велико в странах с высоким и средним уровнем доходов.

7 Скрытые экологические издержки (являющиеся лишь одной из составляющих этой категории издержек), на которые приходится более 20 процентов общего объема квантифицированных издержек, эквивалентны почти трети добавленной стоимости в сельском хозяйстве. Они обусловлены главным образом выбросами парниковых газов (ПГ) и азота и возникают в странах, принадлежащих ко всем группам по уровню доходов.

8 Представляется, что скрытые издержки ложатся более значительным бременем на страны с низким уровнем доходов, где, по оценкам, они составляют до 27 процентов валового внутреннего продукта (ВВП); при этом в странах со средним уровнем доходов этот показатель составляет 11 процентов, а в странах с высоким уровнем доходов – 8 процентов.

9 Одним из приоритетов в странах с низким уровнем доходов является решение проблем нищеты и недоедания, поскольку на эти составляющие приходится около половины от общего объема квантифицированных скрытых издержек в этих странах.

10 Одним из первых шагов в повышении осведомленности в этих вопросах является проведение новых оценок на национальном уровне – даже если они будут неполными, и им будет свойственна значительная степень неопределенности. Целевые оценки на основе принципов учета реальных издержек, в ходе которых также рассматриваются затраты, связанные с различными мероприятиями, направленными на их снижение – которым будет посвящен доклад следующего года, – необходимы для информирования директивных органов о том, как задействовать рычаги политики, нормативного регулирования, стандартов и частного капитала для перехода к соответствующим принципам устойчивости и жизнестойким агропродовольственным системам.

11 Для широкомасштабного использования оценок на принципах учета реальных издержек необходимы инновации в проведении научных исследований и данных, а также инвестиции в сбор данных и наращивание потенциала, особенно в странах с низким и средним уровнем доходов, чтобы это стало одним из надежных средств информационного обеспечения выработки решений и политики прозрачным и последовательным образом.

ПРЕДИСЛОВИЕ

Мы переживаем переломный момент, обусловленный нарастанием глобальных вызовов, таких как нехватка продовольствия и его физическая и экономическая недоступность ввиду климатического кризиса, утрата биоразнообразия, замедление и спад экономики, усугубление проблемы нищеты и другие взаимно пересекающиеся кризисы. То, какие направления действий мы выберем сегодня, какие приоритеты мы определим и какие решения мы реализуем, будет определять течение нашей общей дальнейшей жизни. Поэтому решения в отношении глобальных агропродовольственных систем мы должны принимать с должным учетом этих взаимосвязанных проблем.

В мире растет понимание того, что одним из важнейших элементов комплексного подхода к реализации Повестки дня в области устойчивого развития на период до 2030 года является преобразование агропродовольственных систем для повышения их эффективности, инклюзивности, жизнестойкости и устойчивости. В обстановке решительного настроя на перемены стало возможным проведение в сентябре 2021 года по инициативе Генерального секретаря ООН (ГС ООН) первого в истории Саммита Организации Объединенных Наций по продовольственным системам (СПС ООН), через два года после которого был проведен Саммит ООН по продовольственным системам: мероприятие по подведению итогов (СПС ООН + 2), организованный правительством Италии в штаб-квартире Продовольственной и сельскохозяйственной организации Объединенных Наций (ФАО) в конце июля 2023 года в Риме. Эти мероприятия наглядно показали наличие решительной политической воли и поддержки заинтересованными сторонами инновационных решений и стратегий, нацеленных на преобразование агропродовольственных систем и использование этих изменений для достижения прогресса в реализации всех целей в области устойчивого развития.

Для достижения этих целей, включая реализацию концепции ФАО, предусматривающей **улучшение производства, улучшение питания, улучшение состояния окружающей среды и улучшение качества жизни, с тем чтобы никто не остался без внимания**, жизненно важно обеспечить прозрачность последствий наших действий для этих систем. Для решения этой важнейшей задачи ФАО впервые решила посвятить два подряд выпуска флагманского доклада "Положение дел в области продовольствия и сельского хозяйства", издаваемого с 1947 года, теме реального воздействия – как положительного, так и отрицательного – глобальных агропродовольственных систем и его учета при выработке обоснованных решений.

В докладе этого года представлена концепция учета реальных издержек (УРИ) в качестве одного из подходов к обнаружению скрытого влияния функционирования наших агропродовольственных систем на окружающую среду, здоровье и источники средств к существованию, чтобы все участники агропродовольственных систем были лучше информированы и подготовлены для принятия решений. Существуют опасение, что если при производстве продовольствия принять во внимание все скрытые издержки,

то цены вырастут, однако учет этих издержек, а также стимулов для производителей и потребителей при принятии решений является лишь одним из элементов гораздо более масштабного процесса преобразования агропродовольственных систем. Подход УРИ призван содействовать принятию государственными органами и частным сектором правильных инвестиционных решений, направленных на сокращение текущих издержек вместо того, чтобы сохранять их на прежнем уровне.

В докладе 2023 года также уделяется особое внимание методическим и связанным с данными проблемам, которые необходимо решать для более широкого внедрения УРИ, особенно в странах с низким уровнем дохода и уровнем дохода ниже среднего. Эта методика позволяет, насколько это возможно, квантифицировать на последовательной и сопоставимой основе скрытые издержки национальных агропродовольственных систем в 154 странах. Полученные таким образом предварительные результаты показывают скрытые издержки, связанные с выбросами парниковых газов, выбросами азота, так называемой голубой водой, изменением характера землепользования и нищетой, а также снижением производительности в результате вредной для здоровья структуры рациона и недоедания.

Представленные нами в настоящем докладе результаты не следует рассматривать как окончательные оценки, а, скорее, как отправную точку для обсуждения и диалога. Эти результаты помогают увидеть общую картину скрытых издержек агропродовольственных систем, однако меры в отношении этих издержек необходимо принимать на страновом уровне. В связи с этим в следующем издании доклада "Положение дел в области продовольствия и сельского хозяйства" будет поставлена задача улучшить эти предварительные количественные оценки и результаты анализа с использованием информации по конкретным странам и материалов, представленных заинтересованными сторонами и специалистами стран. Эту информацию можно будет использовать при планировании проведения более глубокого контекстуального анализа, результатами которого можно было бы руководствоваться при выработке мер политики по преобразованию и привлечению инвестиций в конкретных странах.

На насущную необходимость учета скрытых издержек при выработке решений как составного элемента работы более широкого плана по преобразованию характера функционирования наших агропродовольственных систем указывают весьма показательные количественные данные, полученные по результатам работы в этом году – даже несмотря на то, что они носят предварительный характер и будут уточняться в 2024 году. Несмотря на исключение из анализа некоторых последствий и значительную степень неопределенности в целом по миру, полученные предварительные результаты выглядят крайне убедительно и указывают на то, что скрытые издержки наших агропродовольственных систем могут превышать 10 трлн долл. США.

Одним из наиболее очевидных выводов стало осознание непропорционально большой доли этих скрытых издержек в странах с низким уровнем доходов. В этих странах скрытые издержки в среднем составляют 27 процентов валового внутреннего продукта, прежде всего в силу масштабов нищеты и недоедания. В странах со средним уровнем доходов этот показатель составляет в среднем 11 процентов, а в странах с высоким уровнем доходов – 8 процентов, что свидетельствует об огромной степени экономического неравенства. Ясно, что одним из приоритетов для стран с низким уровнем доходов является решение проблем нищеты и недоедания, поскольку на эти составляющие приходится около половины всех скрытых издержек, квантифицированных в этих странах.

Наиболее значимым фактором, определяющим общий объем скрытых издержек в агропродовольственных системах, является снижение производительности как следствие тех или иных моделей питания, приводящих к развитию неинфекционных заболеваний; поэтому этот фактор особенно актуален для стран с высоким уровнем доходов и с уровнем дохода выше среднего. Экологические скрытые издержки, на которые приходится более 20 процентов всех квантифицированных скрытых издержек, составляют почти треть добавленной стоимости, создаваемой в сельском хозяйстве.

В издании доклада следующего года предполагается представить тематические исследования с более целенаправленными оценками и увязкой скрытых издержек с мерами, которые можно было бы реализовать для их снижения. Эта серия изданий доклада вписывается в более широкую стратегию ФАО, предусматривающую включение УРИ в оценки агропродовольственных систем и рекомендации по вопросам политики. Представленные в докладе 2023 года выводы указывают на насущную необходимость системных преобразований. Они также указывают на потенциал УРИ как катализатора преобразований – то есть одного из средств выявления этих скрытых издержек, информационного обеспечения политики и повышения экономической отдачи агропродовольственных систем.

Изучая страницы настоящего доклада и в ожидании нового доклада "Положение дел в области продовольствия и сельского хозяйства" 2024 года, не надо забывать, что будущее наших агропродовольственных систем – равно как и нашей планеты – зависит от нашей готовности по достоинству оценить вклад всех производителей продовольствия, от мелких до крупных, и признать эти реальные издержки, а также от понимания того, что мы все участвуем в их формировании. Все мы заинтересованы в том, чтобы их учитывать.

Я искренне надеюсь, что этот доклад станет для всех заинтересованных сторон – от директивных органов и субъектов частного сектора до исследователей и потребителей – призывом к действию и вдохновит нас на коллективную работу по преобразованию наших агропродовольственных систем во имя общего блага.



Цюй Дунъюй
Генеральный директор ФАО

РЕЗЮМЕ

В своей повседневной деятельности люди, предприятия и правительства не всегда осознают последствия (как положительные, так и отрицательные) принимаемых ими решений для устойчивости агропродовольственных систем. С одной стороны, агропродовольственные системы дают жизненно важные блага для общества – не в последнюю очередь потому, что они производят продовольствие, которое обеспечивает нам питание, создают рабочие места и являются источником средств к существованию для более чем одного миллиарда человек. Поэтому ценность агропродовольственных систем для общества, возможно, значительно превышает то, что можно измерить показателями ВВП. С другой стороны, сбои рынков, политики и институтов, опираясь на которые функционируют агропродовольственные системы, являются факторами формирования скрытых издержек, например, обусловленных

изменением климата, деградацией природных ресурсов и экономической недоступностью полезных для здоровья рационов питания. В связи с этим возникает вопрос: как преобразовать агропродовольственные системы, чтобы они приносили еще большую пользу обществу?

Настоящее издание доклада "Положение дел в области продовольствия и сельского хозяйства" посвящено рассмотрению реальных издержек функционирования агропродовольственных систем. В нем представляется концепция скрытых издержек и выгод функционирования агропродовольственных систем, а также механизм для проведения их оценки, что может помочь повысить готовность директивных органов к принятию решений по преобразованию агропродовольственных систем с целью обеспечения их экологической, социальной и экономической устойчивости.

УЧЕТ ВСЕХ ИЗДЕРЖЕК И ВЫГОД АГРОПРОДОВОЛЬСТВЕННЫХ СИСТЕМ ПРИ ПРИНЯТИИ РЕШЕНИЙ

В настоящее время в мире растет понимание того, что преобразование агропродовольственных систем для обеспечения большей эффективности, жизнестойкости, инклюзивности и устойчивости является одним из важнейших условий реализации Повестки дня в области устойчивого развития на период до 2030 года. В этом смысле целостная оценка агропродовольственных систем в процессе принятия решений имеет критически важное значение для достижения многих – если не всех – целей в области устойчивого развития.

Подход на основе учета реальных издержек (УРИ) открывает беспрецедентные возможности для такой всесторонней оценки. Он определяется как целостный и системный подход к измерению и стоимостной оценке экологических, социальных, связанных со здоровьем и экономических издержек и благ, возникающих в результате функционирования агропродовольственных систем, который содействует повышению качества решений, принимаемых директивными органами, предпринимателями, фермерами, инвесторами и потребителями.

Подход на основе УРИ реализуем лишь частично, поскольку охват всех скрытых издержек и благ, возникающих в результате функционирования агропродовольственных систем, потребует огромных ресурсов и объемов данных; однако цель заключается в том, чтобы директивные органы и другие заинтересованные стороны избегали принятия решений без проведения той или иной полной оценки. В этом смысле УРИ дает возможность директивным органам на практике задействовать рычаги уже имеющихся данных и информации для получения начального представления об агропродовольственных системах, в том числе о самых значительных пробелах

в данных, чтобы более точно определить направление действий.

Детальный анализ последствий и факторов взаимозависимости агропродовольственных систем

Функционирование агропродовольственных систем определяется решениями в области политики, предпринимательства и потребительскими решениями. Кроме того, на них оказывают влияние факторы природного, человеческого, социального и произведенного капиталов, которые составляют основу факторов благополучия человека, экономического успеха и экологической устойчивости (рисунок 1). Например, природный капитал обеспечивает для агропродовольственных систем рост биомассы и пресную воду. В свою очередь, агропродовольственные системы могут оказывать негативное воздействие на природный капитал выбросами парниковых газов (ПГ) и загрязнением. Если же практикуется регенеративное сельское хозяйство, то производство может способствовать восстановлению экосистем. Социальный капитал может способствовать функционированию агропродовольственных систем за счет накопления культурой знаний и формирования обычаев доступа к ресурсам, например, к земле, а продуктом агропродовольственных систем являются продовольственная безопасность и питание (или отсутствие продовольственной безопасности и недостаточное питание), которые являются производными от их эффективности, жизнестойкости и инклюзивности. Произведенный капитал вносит вклад в научные исследования и разработки, а агропродовольственные системы являются источником доходов, прибыли, ренты и налогов.

Эти потоки представляются естественными, однако мало что делается для их количественного измерения и организации рационального использования их

- » результатов – за исключением произведенного капитала. Данные, которые обычно включаются в экономические оценки, касаются произведенного капитала и, в определенной степени, человеческого капитала (например, рабочей силы и заработной платы), которые передаются с помощью рыночных механизмов, поэтому их легко отследить, измерить и квантифицировать. Потоки и результаты, связанные с природным, социальным и (частично) человеческим капиталом, напротив, этими механизмами не отражаются, поэтому их включение в экономические оценки по большей части носит частичный и эпизодический характер.

Когда директивные органы принимают решения в условиях недостаточной оценки функционирования агропродовольственных систем, влияющих на объемы и потоки капитала – например, в отношении экосистемных услуг – недостаток знаний по этим вопросам может замедлить переход к более устойчивым и жизнестойким агропродовольственным системам. Это замечание особенно справедливо в силу того, что, хотя достигнуты определенные положительные результаты в плане улучшения продовольственной безопасности и качества питания, нарастают и негативные последствия. Негативные последствия, которые не отражаются в рыночной цене продукта или услуги в настоящем докладе называются **скрытыми издержками**. Проще говоря, а также с учетом того, что большинство выгод скорее всего учитывается рыночными механизмами, используемый в настоящем докладе термин "скрытые издержки" означает чистые скрытые издержки, причем скрытые выгоды представляются как негативные скрытые издержки.

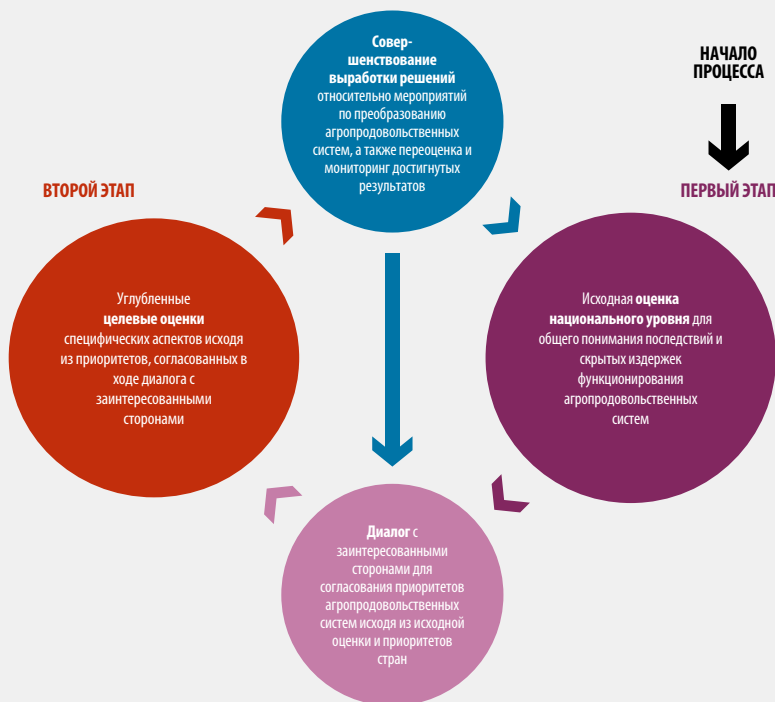
Учет всех скрытых издержек и выгод при выработке решений – задача нелегкая.

Директивным органам приходится решать разнонаправленные задачи, и для учета скрытых издержек агропродовольственных систем может возникнуть необходимость значительного изменения существующих методов производства и моделей потребления. Это может вызывать сопротивление со стороны правительств, предпринимателей, производителей и потребителей, которые могут отдавать предпочтение сохранению прежнего порядка из опасений в связи с высокими связанными с таким переходом издержками или изменением привычек, культуры или традиций.

Другой причиной сопротивления переменам является вероятность возникновения необходимости в компромиссах. Например, использование агрохимикатов для повышения продуктивности может привести к сокращению масштабов нищеты, но со временем может и вызывать ухудшение состояния окружающей среды. Это усложняет процесс принятия политических решений. Существует также значительное неравенство между теми, кто получает блага функционирования агропродовольственных систем в общем плане и теми, кто оплачивает эти издержки, то есть, существуют и распределительные последствия перехода на новые модели производства и потребления.

Сопротивление переменам также может быть обусловлено острым недостатком необходимых данных и информации по, например, издержкам изменения политики (то есть, затратам на осуществление). В связи с этим возникает вопрос практической осуществимости стоимостной оценки издержек. Следует уделять первоочередное внимание выделению ресурсов для обеспечения раскрытия необходимой информации.

РИСУНОК 3 ДВУХЭТАПНЫЙ ПРОЦЕСС ОЦЕНКИ АГРОПРОДОВОЛЬСТВЕННЫХ СИСТЕМ



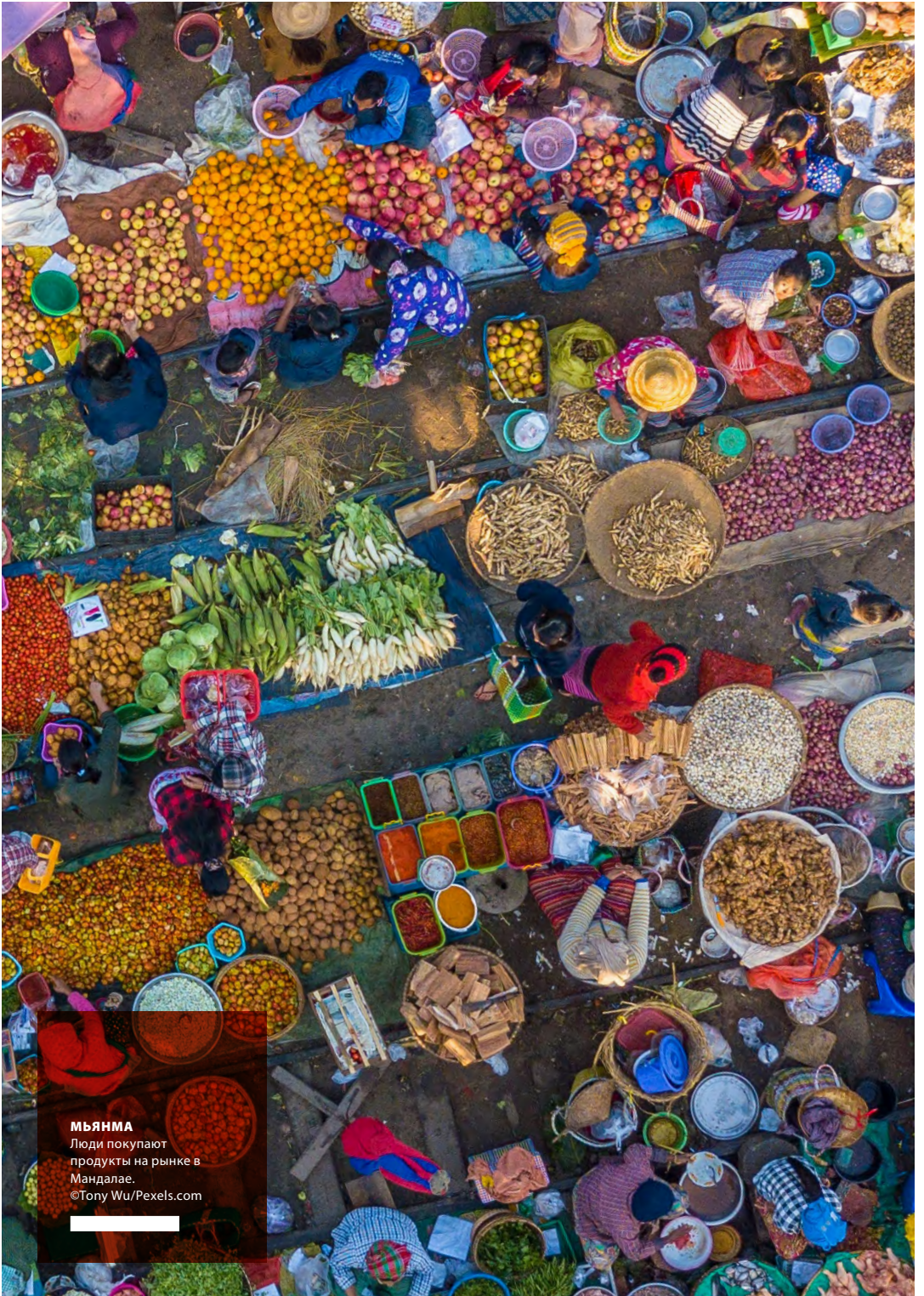
ИСТОЧНИК: собственная разработка авторов.

Предлагаемый двухэтапный процесс оценки на основе учета реальных издержек

Исходя из изложенного выше, в настоящем докладе предлагается **двухэтапный процесс оценки** на основе УРИ, дающий директивным органам всестороннее понимание агропродовольственных систем и направлений работы по повышению их устойчивости (рисунк 3). **Первый этап** предполагает проведение исходных оценок национального уровня для анализа и

квантификации в максимально возможной степени скрытых издержек агропродовольственных систем применительно к разным формам капитала на основе доступных данных. Главная функция первого этапа состоит в том, чтобы дать представление о масштабах проблем.

Второй этап предполагает проведение углубленных оценок конкретных составляющих, производственно-сбытовых цепочек или секторов агропродовольственных систем, результатами которого можно было



МЬЯНМА

Люди покупают продукты на рынке в Мандалае.

©Tony Wu/Pexels.com

бы руководствоваться при выработке мер политики по преобразованию и инвестиций в той или иной конкретной стране. Выбор можно проводить по результатам первого этапа, однако можно выбирать и исходя из приоритетов стран, определенных в ходе консультаций с профильными заинтересованными сторонами. В разных контекстах круг заинтересованных сторон может быть разным, но, как правило, это директивные органы, а также научно-исследовательские или учетные учреждения, равно как и представители ключевых субъектов агропродовольственных систем, например, сельхозпроизводители, перерабатывающие и распределительные предприятия.

ПРЕДВАРИТЕЛЬНАЯ ОЦЕНКА СКРЫТЫХ ИЗДЕРЖЕК ФУНКЦИОНИРОВАНИЯ АГРОПРОДОВОЛЬСТВЕННЫХ СИСТЕМ ПО 154 СТРАНАМ

Уже предпринимались попытки оценить скрытые издержки, связанные с агропродовольственными системами в мире. В частности, по результатам исследований, проведенных Коалицией по вопросам продовольствия и землепользования (2019) и Hendricks *et al.* (2023), сформулирован вывод о том, что скрытые издержки составляют значительную долю стоимости пищевых продуктов в рыночном обороте. Однако несмотря на всесторонний охват рассмотренных в ходе этих исследований вопросов, оба они носят обобщающий характер и не содержат оценок национального уровня.

Исходя из этого – и в качестве одной из отправных точек первого этапа двухэтапного процесса – был проведен предварительный анализ на основе УРИ для целей настоящего доклада, чтобы дать

количественные оценки скрытых издержек агропродовольственных систем по 154 странам. При этом для моделирования последствий используются данные национального уровня, которые в сочетании со стоимостными оценками дают возможность определить скрытые издержки в денежном выражении. Это позволяет обобщать и сравнивать результаты по различным признакам применительно к разным географическим масштабам, а также использовать их в качестве основы для диалога с директивным органами.

Скрытые выгоды представляются как негативные скрытые издержки. Однако поскольку продовольствие имеет элементы нематериальной ценности, например, как составляющая культурной самобытности, некоторые выгоды невозможно представить в денежном выражении, поэтому они исключены из анализа. Кроме того, некоторые скрытые издержки не включены в анализ в силу отсутствия данных по ним, например, издержки, связанные с отставанием в росте у детей, воздействием пестицидов, деградацией земель, устойчивостью к противомикробным препаратам и заболеваниями в результате употребления небезопасных пищевых продуктов.

Поэтому квантифицированные скрытые издержки учитываются в отношении выбросов ПГ и азота, водопользования и изменения характера землепользования (экологическое общее направление); снижения производительности труда, обусловленного вредной для здоровья структурой питания (общее направление, касающееся здоровья); а также нищеты и снижения производительности труда, связанных с недоеданием (социальное общее направление) (рисунком 5).

По оценкам, приведенным в настоящем докладе, в 2020 году в целом по миру **квантифицированные скрытые**

РИСУНОК 5 КРУГ ОХВАТЫВАЕМЫХ АНАЛИЗОМ ВОПРОСОВ: ЗВЕНЬЯ И НАПРАВЛЕНИЯ ФУНКЦИОНИРОВАНИЯ АГРОПРОДОВОЛЬСТВЕННЫХ СИСТЕМ, ГДЕ ПРОЯВЛЯЮТСЯ СКРЫТЫЕ ИЗДЕРЖКИ



ПРИМЕЧАНИЯ. ПГ – парниковый газ. Более подробную информацию о круге охватываемых анализом вопросов, источниках данных и стоимостной оценке см. в **Приложении 1** в полном тексте доклада.

ИСТОЧНИК: Lord, S. 2023. *Hidden costs of agrifood systems and recent trends from 2016 to 2023 – Background paper for The State of Food and Agriculture 2023*. FAO Agricultural Development Economics Technical Study, No. 31. Rome, FAO.

издержки функционирования агропродовольственных систем составляли примерно 12,7 трлн долл. США по ППС 2020 года (рисунок 6).

В сравнении со стоимостью всей мировой экономики это составляет почти 10 процентов мирового ВВП по ППС 2020 года. Эти издержки эквивалентны 35 млрд долл. США по ППС 2020 года в день.

При составлении этих оценок издержек учитывается большая степень неопределенности: с 95-процентной вероятностью глобальные скрытые издержки оцениваются на уровне не менее 10,8 трлн долл. США по ППС 2020 года. Степень неопределенности наиболее велика в отношении экологических скрытых издержек, что обусловлено недостаточным пониманием воздействия выбросов азота

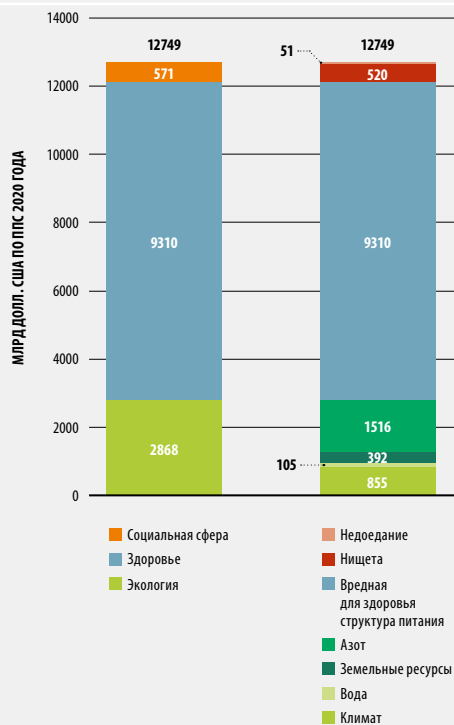
на экосистемные услуги. И даже этот нижний уровень оценок неоспоримо указывает на насущную необходимость преобразования агропродовольственных систем.

Основная доля скрытых издержек приходится на страны с уровнем доходов выше среднего (39 процентов общего объема квантифицированных скрытых издержек) и на страны с высоким уровнем доходов (36 процентов). На страны с уровнем доходов ниже среднего приходится 22 процента, а на страны с низким уровнем доходов – 3 процента (рисунок 7).

Скрытые издержки отличаются не только своими масштабами, но и дроблением по уровню доходов. По всем группам стран (кроме стран с низким уровнем доходов) потери производительности, обусловленные той или иной структурой питания, провоцирующей неинфекционные заболевания, являются самой значительной составляющей ущерба от функционирования агропродовольственных систем; следующей по значению составляющей являются экологические издержки. Не вызывает удивления, что социальные скрытые издержки являются главной проблемой в странах с низким уровнем доходов (более 50 процентов всех квантифицированных скрытых издержек).

Представление скрытых издержек в виде доли ВВП дает возможность получить лучшее представление о бремени этих издержек для экономики стран и подсказывает приоритетные области направления ресурсов международной помощи для решения связанных с этими издержками проблем (рисунок 8). Эта доля наиболее велика в странах с низким уровнем доходов – в среднем 27 процентов, но может превышать 75 процентов. Это указывает на то, что совершенствование агропродовольственных систем будет способствовать решению вопросов, связанных с этими скрытыми издержками, особенно тех, которые связаны

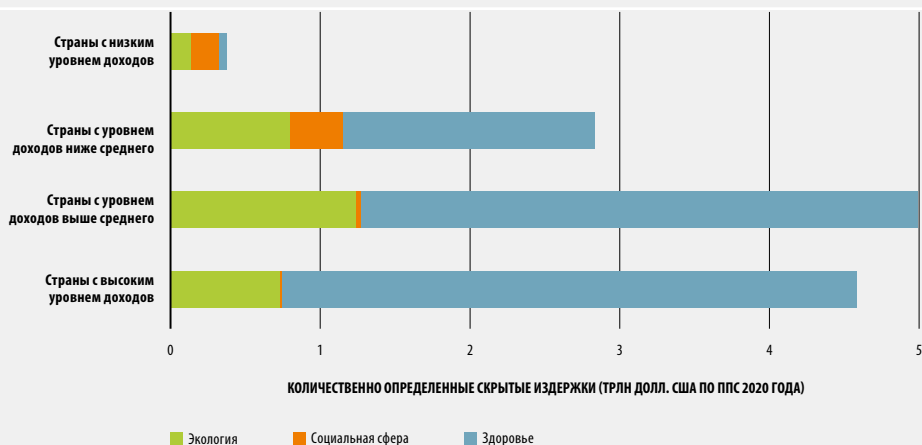
РИСУНОК 6 КВАНТИФИЦИРОВАННЫЕ СКРЫТЫЕ ИЗДЕРЖКИ АГРОПРОДОВОЛЬСТВЕННЫХ СИСТЕМ ПО КАТЕГОРИЯМ ИЗДЕРЖЕК (СЛЕВА) И ИХ ПОДКАТЕГОРИЯМ (СПРАВА), 2020 ГОД



ПРИМЕЧАНИЕ. Все значения прогнозные.
 ИСТОЧНИК: Lord, S. 2023. *Hidden costs of agrifood systems and recent trends from 2016 to 2023 – Background paper for The State of Food and Agriculture 2023*. FAO Agricultural Development Economics Technical Study, No. 31. Rome, FAO.

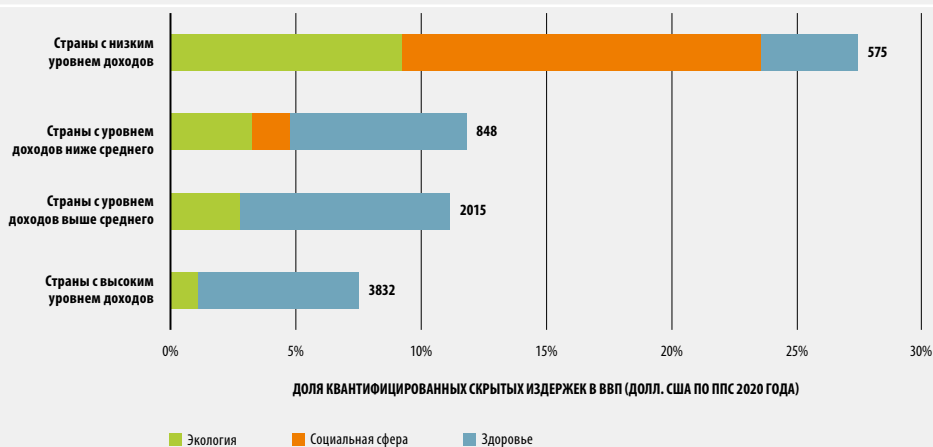
с нищетой и недоеданием – ведь только на них приходится 14 процентов ВВП. Доля скрытых издержек в ВВП составляет 12 и 11 процентов, соответственно, в странах с уровнем доходов ниже и выше среднего. Однако социальные скрытые издержки

РИСУНОК 7 КВАНТИФИЦИРОВАННЫЕ СКРЫТЫЕ ИЗДЕРЖКИ АГРОПРОДОВОЛЬСТВЕННЫХ СИСТЕМ С РАЗБИВКОЙ СТРАН ПО ГРУППАМ ДОХОДОВ



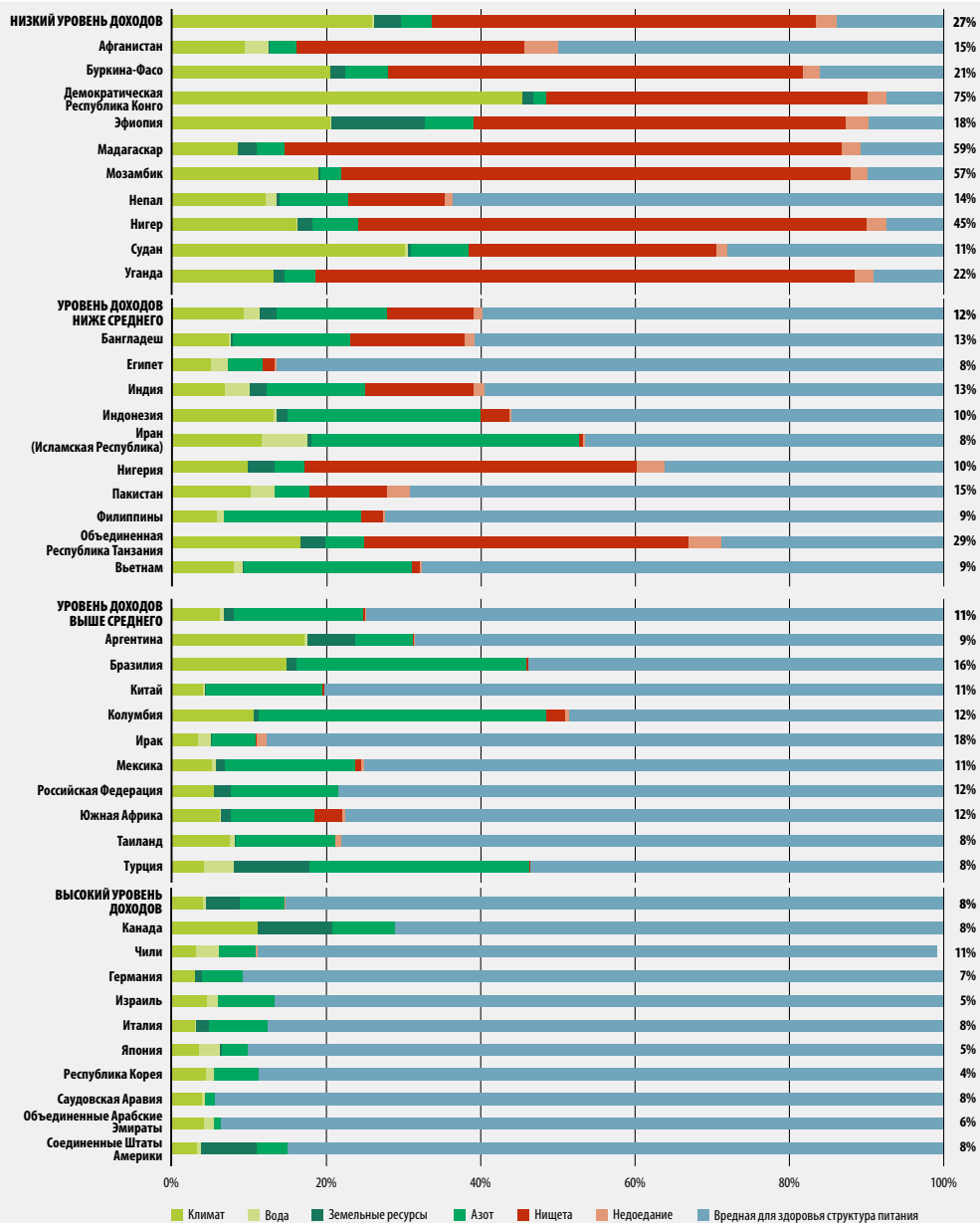
ПРИМЕЧАНИЕ. Скрытые издержки, связанные со здоровьем, отражаются только показателями вредной для здоровья структуры питания.
 ИСТОЧНИК: по материалам Lord, S. 2023. *Hidden costs of agrifood systems and recent trends from 2016 to 2023 – Background paper for The State of Food and Agriculture 2023*. FAO Agricultural Development Economics Technical Study, No. 31. Rome, FAO.

РИСУНОК 8 ДОЛЯ КВАНТИФИЦИРОВАННЫХ СКРЫТЫХ ИЗДЕРЖЕК АГРОПРОДОВОЛЬСТВЕННЫХ СИСТЕМ В ВВП С РАЗБИВКОЙ СТРАН ПО ГРУППАМ ДОХОДОВ (СПРАВА – СКРЫТЫЕ ИЗДЕРЖКИ НА ДУШУ НАСЕЛЕНИЯ)



ПРИМЕЧАНИЕ. Скрытые издержки, связанные со здоровьем, отражаются только показателями вредной для здоровья структуры питания.
 ИСТОЧНИК: по материалам Lord, S. 2023. *Hidden costs of agrifood systems and recent trends from 2016 to 2023 – Background paper for The State of Food and Agriculture 2023*. FAO Agricultural Development Economics Technical Study, No. 31. Rome, FAO.

РИСУНОК 9 КВАНТИФИЦИРОВАННЫЕ СКРЫТЫЕ ИЗДЕРЖКИ АГРОПРОДОВОЛЬСТВЕННЫХ СИСТЕМ ПО ПОДКАТЕГОРИЯМ ОТДЕЛЬНЫХ СТРАН ПО УРОВНЮ ДОХОДОВ (СПРАВА – ДОЛЯ СКРЫТЫХ ИЗДЕРЖЕК В ВВП В ДОЛЛ. США ПО ППС 2020 ГОДА)



ПРИМЕЧАНИЕ. Страны были выбраны исходя из численности населения, площади и доли агропродовольственного сектора в экономике. Результаты по всем странам см. в **Приложении 2** в полном тексте доклада.

ИСТОЧНИК: по материалам Lord, S. 2023. *Hidden costs of agrifood systems and recent trends from 2016 to 2023 – Background paper for The State of Food and Agriculture 2023*. FAO Agricultural Development Economics Technical Study, No. 31. Rome, FAO.

» имеют заметное значение только для стран с уровнем доходов ниже среднего. Как в странах с уровнем доходов выше среднего, так и в странах с высоким уровнем доходов наибольшая доля скрытых издержек связана с вредными для здоровья рационами питания (рисунок 9).

Квантификация скрытых издержек для принятия политических решений

Представленные скрытые издержки предполагается использовать для определения отправных точек приоритетных направлений действий и инвестиций. В этом плане в качестве первого шага следует определить, в какой составляющей той или иной агропродовольственной системы скрытые издержки наиболее значительны, и с какими видами деятельности они связаны. Начнем с экологической составляющей: по имеющимся оценкам, эти издержки возникают главным образом на этапе первичного производства, причем предпроизводственные и послепроизводственные издержки составляют менее 2 процентов общей величины квантифицированных скрытых издержек. Иными словами, сектор первичного производства следует рассматривать в качестве главного отправного пункта для работы по изменению экологических составляющих. В целом по миру скрытые издержки сельского хозяйства (их экологические составляющие) эквивалентны почти одной трети добавленной стоимости в сельском хозяйстве.

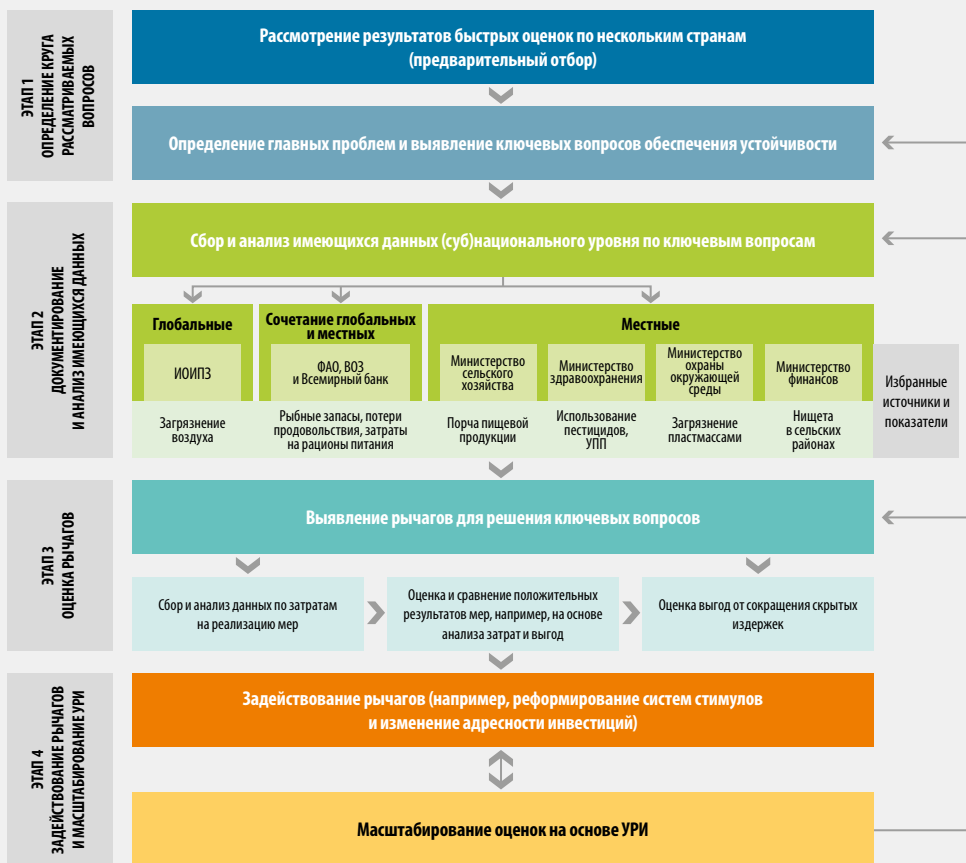
В некоторых странах этот показатель может характеризовать главным образом положение уязвимых субъектов и выражать вклад агропродовольственных систем в формирование умеренной нищеты – то есть указывать на общий сбой системы распределения достаточных доходов. В докладе делается вывод о том, что во избежание издержек агропродовольственных

систем, связанных со сбоями функционирования систем распределения, доходы умеренно бедного населения, работающего в этих системах, необходимо увеличить в среднем на 57 процентов в странах с низким уровнем доходов и на 27 процентов в странах с уровнем доходов ниже среднего.

Также в качестве неоспоримо важной составляющей указываются средние потери производительности на душу населения в результате потребления рационов питания. В целом по миру этот показатель составляет 7 процентов ВВП по ППС 2020 года; при этом самый низкий показатель – в странах с низким уровнем доходов (4 процента), а по странам, относящимся к другим категориям доходов, этот показатель составляет 7 процентов или выше.

Обобщенные результаты показывают, что связанные с агропродовольственными системами квантифицированные скрытые издержки значительны для всех стран – даже с учетом факторов неопределенности. Они показывают масштабы необходимых преобразований, но не измеряют затраты на смягчение последствий или предотвращение различных проблем; не дают они также ответа на вопрос о реальности осуществления таких мер. Они просто обозначают относительный вклад различных видов деятельности или загрязнителей и выделяют области, требующие дополнительного изучения в рамках адресной оценки для восполнения пробелов в данных и получения представления о необходимых для этого затратах. Только на основе таких целевых оценок можно определить направленность мер, принимаемых как государственными, так и частными субъектами, для преобразования агропродовольственных систем с целью повышения их качества.

РИСУНОК 11 ИНИЦИИРОВАНИЕ И РАСШИРЕНИЕ МАСШТАБОВ ЦЕЛЕВЫХ ОЦЕНОК АГРОПРОДОВОЛЬСТВЕННЫХ СИСТЕМ: ЧЕТЫРЕХЭТАПНЫЙ ПРОЦЕСС



ПРИМЕЧАНИЕ. УПП – устойчивость к противомикробным препаратам; ИОИПЗ – Институт оценки и измерения показателей здоровья; УРИ – учет реальных издержек; ВОЗ – Всемирная организация здравоохранения.

ИСТОЧНИК: по материалам Markandya, A. 2023. *Accounting for the hidden costs of agrifood systems in data-scarce contexts – Background paper for The State of Food and Agriculture 2023*. FAO Agricultural Development Economics Working Paper, No. 23-12. Rome, FAO.

РИСУНОК 13 РОЛЬ СЦЕНАРИЕВ В ИНФОРМАЦИОННОМ ОБЕСПЕЧЕНИИ ВЫРАБОТКИ ПОЛИТИКИ



ИСТОЧНИК: собственная разработка авторов по материалам Bassi, A. 2023. *A guide to applying TEEBAgriFood for policy assessment*. Geneva, Switzerland, The Economics of Nature Unit, UNEP.

» ВТОРОЙ ЭТАП ДВУХЭТАПНОГО ПРОЦЕССА – ЦЕЛЕВЫЕ ОЦЕНКИ НА ОСНОВЕ ПРИНЦИПОВ УЧЕТА РЕАЛЬНЫХ ИЗДЕЖЕК

Результаты настоящего анализа для установления исходных данных на основе оценок национального уровня носят предварительный характер, поэтому их необходимо дополнять более точными и дробными данными по результатам целевых оценок. Целью второго этапа является выявление потенциально предпочтительных мероприятий по преобразованию, сравнение издержек и выгод каждого мероприятия для оптимизации перспективных вариантов

и компромиссов в целях распределения ресурсов в пользу наиболее реализуемых и экономически эффективных. Затем можно приступать к реализации политики, инвестиций и других мер для решения выявленных проблем (рисунок 11).

Анализ политики и сценариев носит как основополагающий, так и взаимодополняющий характер при проведении целевых оценок на основе УРИ. Анализ сценариев дает возможность сравнивать возможные перспективные направления и оценивать результаты и действенность различных мер политики и вариантов управления (рисунок 13). Это имеет определяющее значение для выявления проблем, возникающих

в результате бездействия, а также для возможностей синергического взаимодействия и влияния на другие процессы. Такие компромиссы можно впоследствии тщательно взвесить для выработки более действенной стратегии и оценки действенности различных возможных сценариев, опираясь на анализ затрат и выгод или анализ эффективности затрат.

Учет реальных издержек может подтолкнуть предпринимателей и инвесторов агропродовольственного сектора к внедрению принципов устойчивости

Маловероятно, чтобы все проблемы можно было бы решить только средствами политики. По своей сути агропродовольственные системы – предприятия частного сектора; поэтому частный сектор должен будет взять на себя хотя бы часть работы по уменьшению скрытых издержек. Учет реальных издержек является тем механизмом, с помощью которого предприниматели могут проводить более всестороннюю и точную оценку последствий и зависимостей и организовывать управление с их учетом. Применяя УРИ при выработке оперативных решений и в стратегиях управления, агропродовольственные предприятия могут отслеживать и реализовывать возможности в разных звеньях товаропроводящей цепочки, выйти на устойчивое производство, привлекать частные инвестиции и пользоваться предлагаемыми правительствами стимулами. Закрепленные в той или иной политике и поддерживаемые законами и нормативными актами принципы УРИ заставляют по-новому сформулировать ключевые показатели эффективности работы и изменяют представление о главном мериле успеха, поскольку в них учитываются такие составляющие, как человеческий, социальный и природный капитал. Иными словами, эти принципы радикально

изменяют саму концепцию "успешного бизнеса".

Всесторонняя оценка издержек и выгод на основе УРИ может также помочь предпринимателям в мобилизации финансовых ресурсов для перехода на принципы устойчивости, откликнуться на набирающие силу требования со стороны потребителей обеспечить прозрачность функционирования товаропроводящих цепочек и обеспечить соответствие требованиям систем добровольной сертификации (например Fairtrade) и возможность участвовать в программах государственного стимулирования.

ВНЕДРЕНИЕ УЧЕТА РЕАЛЬНЫХ ИЗДЕРЖЕК ДЛЯ ОБЕСПЕЧЕНИЯ ПРЕОБРАЗОВАНИЯ АГРОПРОДОВОЛЬСТВЕННЫХ СИСТЕМ: ВОЗМОЖНОСТИ И ТРУДНОСТИ

Опираясь на принципы УРИ, можно задействовать рычаги для повышения устойчивости агропродовольственных систем

На внутренние процессы агропродовольственных систем можно воздействовать с помощью различных рычагов: ими можно воздействовать на предложение (производство и посредников), спрос (потребление) и общественные блага, обеспечивающие поддержку агропродовольственных систем (рисунок 15). Опираясь на информацию, полученную с помощью УРИ, действие рычагов можно перенаправить или преобразовать для поддержки и расширения масштабов внедрения перспективных и новых стратегий, направленных на обеспечение устойчивости агропродовольственных систем. Выбор рычагов воздействия будет также

РИСУНОК 15 РЫЧАГИ ВОЗДЕЙСТВИЯ НА ПРЕОБРАЗОВАНИЕ АГРОПРОДОВОЛЬСТВЕННЫХ СИСТЕМ

ОБЛАСТЬ ЗНАЧИМОГО ВОЗДЕЙСТВИЯ	РЫЧАГ	ПОТЕНЦИАЛЬНЫЕ ПУТИ ПРЕОБРАЗОВАНИЙ
АГРОПРОДОВОЛЬСТВЕННЫЕ ТОВАРОПРОВОДЯЩИЕ ЦЕПОЧКИ	● Торговые и рыночные меры	Введение ценовых стимулов или ограничений для стимулирования производства соответствующих принципам устойчивости и питательных пищевых продуктов
	● Налогово-бюджетные субсидии производителям	Стимулирование производства конкретных соответствующих принципам устойчивости и питательных пищевых продуктов и влияние на использование производственных ресурсов
	● Законы и нормативные акты	Ограничение воздействия на окружающую среду, обеспечение благополучия работников, рациональная организация безопасности, маркировки и обогащения пищевых продуктов
	● Государственный и частный капитал	Привлечение инвестиций на нужды развития соответствующих принципам устойчивости и прозрачных производственных процессов и предприятий
ПОТРЕБЛЕНИЕ ПРОДОВОЛЬСТВИЯ	● Налогово-бюджетные субсидии потребителям	Стимулирование потребления соответствующего принципам устойчивости и полезного для здоровья рациона питания
	● Налогообложение вредных для здоровья и не соответствующих принципам устойчивости пищевых продуктов	Стимулирование отказа от потребления вредных для здоровья и не соответствующих принципам устойчивости пищевых продуктов
	● Покупательная способность потребителей	Выдвижение на первый план продуктов, сопровождаемых ясной информацией относительно их ценности
	● Маркетинг и реклама	Стимулирование потребления питательных пищевых продуктов
	● Маркировка и сертификация	Расширение возможностей выбора потребителями питательных и соответствующих принципам устойчивости пищевых продуктов
УСЛУГИ ОБЩЕГО ХАРАКТЕРА	● Расходы на инфраструктуру	Узкие места в целевых объектах, приводящие к снижению эффективности, росту цен на продовольствие, а также потерям и порче пищевых продуктов (например, инвестиции в холодильную инфраструктуру)
	● НИР	Развитие науки, инноваций и технологий, повышающих устойчивость агропродовольственных систем
	● Услуги по передаче знаний	Распространение знаний о приемах и технологиях, обеспечивающих соответствие агропродовольственных систем принципам устойчивости
	● Инспекционные услуги	Обеспечение безопасности пищевых продуктов

ДИРЕКТИВНЫЙ ОРГАН ИЛИ ЗАИНТЕРЕСОВАННАЯ СТОРОНА, ВЛИЯЮЩИЕ НА ЗАДЕЙСТВОВАНИЕ РЫЧАГА

- Правительство ● Научно-исследовательские организации и организации гражданского общества ● Предприятия и финансовые учреждения

ИСТОЧНИК: собственная разработка авторов.

- » определяться результатами анализа сценариев и политики и обусловленными спецификой условий потребностями, приоритетами и доступными ресурсами. Не только правительства, но и другие субъекты – научно-исследовательские учреждения, организации гражданского общества, предпринимательские и финансовые учреждения – играют значительную роль в формировании показателей функционирования агропродовольственных систем. Помимо этого, на промежуточных этапах работы (и с учетом возможного синергического взаимодействия и компромиссов) для формирования согласованных стимулов также необходимо рассматривать процессы, происходящие в других секторах за пределами агропродовольственных систем (например, в секторах здравоохранения и энергетики).

Приведет ли учет скрытых издержек к повышению цен на пищевые продукты?

Часто возникает вопрос: а не приведет ли учет скрытых издержек к повышению цен на пищевые продукты? Исходным является допущение, что все будет зависеть от того, какие скрытые издержки рассматриваются и какие средства используются. Решение вопросов, связанных, например, со скрытыми социальными издержками в результате сбоя систем распределения, могло бы привести к росту продуктивности в агропродовольственном секторе, что способствовало бы снижению продовольственных цен и в целом отвечало бы интересам потребителей. При этом если производители будут вынуждены оплачивать реализацию этих мер (принцип "платит загрязнитель") – например, в виде налогов или на основании нормативных актов, предписывающих применение менее вредных для окружающей среды приемов – если их применение не дополнено рекомендациями по ограничению издержек

там, где они формируются – то это приведет к тому, что эти издержки будут либо компенсироваться в других звеньях цепочки, либо переноситься на потребителей в виде повышения цен на продовольствие.

Альтернативой этому является применение принципа "платит бенефициар", в соответствии с которым бремя покрытия реальных издержек функционирования агропродовольственных систем несут бенефициары – обычно все общество, однако это может в особенной мере затрагивать конкретные группы, на положение которых могут влиять результаты мероприятий, в которых они не участвуют. В таких случаях реализация мер политики не должна приводить к росту цен на продовольствие. В качестве примера можно привести плату за экологические услуги, когда бенефициар платит сторонам, деятельность которых может наносить вред окружающей среде, для того чтобы они изменили свое поведение.

В рамках одного комплекса мер политики, представляющего собой сочетание принципов "платит загрязнитель" и "платит бенефициар", предполагается изменение адресности сельскохозяйственных субсидий. Однако субсидии ложатся бременем на и без того дефицитные налогово-бюджетные ресурсы. В конечном счете выбор тех или иных средств реализации мер политики будет зависеть от их последствий в плане обеспечения равноправия, которые, в свою очередь, зависят от того, кто является их бенефициарами.

Целевые оценки на основе УРИ могут стать информационной базой для выработки систем налогообложения и изменения адресности, нацеленных на изменение относительных цен на пищевые продукты в пользу более питательных и в большей мере соответствующих принципам устойчивости вариантов. Когда налоговые поступления направляются на содействие полезным для здоровья и соответствующим принципам устойчивости рационам

питания, расходы домохозяйств на пищевые продукты могут остаться неизменными. В долгосрочном плане совершенствование системы здравоохранения, в результате которого повышается производительность, может привести к росту доходов домохозяйств. В этом случае даже если более полезные для здоровья рационы питания могут быть дороже, увеличение доходов может помочь компенсировать эти дополнительные расходы. Однако для понимания связанных с этим затрат может потребоваться проведение дополнительных исследований.

Создание благоприятных условий для расширения масштабов УРИ в интересах преобразования агропродовольственных систем

Расширения масштабов внедрения УРИ невозможно добиться за счет ограниченного круга участников; для этого требуется взаимодополняющее участие различных заинтересованных сторон, которое повлияет на функционирование агропродовольственных предприятий. Главная роль в создании благоприятных условий для более широкого применения УРИ принадлежит правительствам, которые реализуют соответствующие меры политики, законы и нормативные акты. Научно-исследовательские организации и организации по стандартизации также играют ключевую роль в распространении методологий и установлении стандартов сбора данных. В конечном счете именно производители, предприниматели и потребители (а также их объединения) будут осуществлять перемены и внедрять новые стандарты.

Для того чтобы это происходило в более значительных масштабах, особенно в странах со средним и низким уровнем доходов, необходимо преодолеть два серьезных барьера: дефицит данных и недостаточную развитость потенциала.

ВПЕРВЫЕ СЛЕДУЮЩИЙ ДОКЛАД ФАО "ПОЛОЖЕНИЕ ДЕЛ В ОБЛАСТИ ПРОДОВОЛЬСТВИЯ И СЕЛЬСКОГО ХОЗЯЙСТВА" БУДЕТ ПОСВЯЩЕН ЭТОЙ ЖЕ ТЕМЕ

Посвящая два издания этой теме, ФАО ведет работу по раскрытию необходимой информации для определения направленности решений, нацеленных на обеспечение соответствия агропродовольственных систем принципам устойчивости. В докладе этого года представлены новаторские выводы по результатам предварительных оценок национального уровня, что дает беспрецедентную возможность содействовать работе директивных органов по всему миру, обозначая (скрытые) вызовы общего характера, с которыми сталкиваются системы, и запуская процесс формирования единой концепции преобразования агропродовольственных систем.

В докладе следующего года особое внимание будет уделено тому, каким образом можно адаптировать целевые оценки, исходя из приоритетов директивных органов применительно к специфике конкретных условий. В нем будет показана гибкость УРИ применительно к различным масштабам – от агропродовольственной системы в целом до одного вида продукции. Являясь продолжением работы, начатой в рамках настоящего доклада, анализ сценариев и политики в сочетании с УРИ даст возможность рассматривать ряд вероятных вариантов будущего, включая итоги и действенность различных вариантов политики и управления, следуя которым будет осуществляться преобразование агропродовольственных систем с целью повышения их качества. ■

