



Organización de las Naciones  
Unidas para la Alimentación  
y la Agricultura



Plataforma de Impacto de  
GÉNERO de CGIAR

# Directrices para medir el cambio de género transformador en el contexto de la seguridad alimentaria, la nutrición y la agricultura sostenible

## EN BREVE

Programa Conjunto sobre

Enfoques de  
Género  
Transformadores

para lograr la  
Seguridad Alimentaria y la Nutrición



Financiado por  
la Unión Europea

# Antecedentes

Desde 2019, la Organización de las Naciones Unidas para la Alimentación y la Agricultura (FAO), el Fondo Internacional de Desarrollo Agrícola (FIDA) y el Programa Mundial de Alimentos (PMA) han estado implementando el Programa conjunto sobre enfoques de género transformadores para la seguridad alimentaria, la mejora de la nutrición y la agricultura sostenible (JP GTA) en colaboración con la Unión Europea y a través de su apoyo financiero.

El JP GTA busca ayudar a lograr el Objetivo de Desarrollo Sostenible (ODS) 2 –Hambre Cero– y el ODS 5 –Igualdad de Género– apoyando los esfuerzos para abordar las causas fundamentales de las desigualdades de género y desencadenar procesos transformadores que conduzcan a la igualdad de género y el empoderamiento de las mujeres y las niñas en sus hogares, comunidades y sociedad y, en última instancia, la mejora de los medios de vida de todas las mujeres y hombres. El programa apoya a los organismos de las Naciones Unidas con sede en Roma (OSR) –FAO, FIDA y PMA– en la adopción de enfoques de género transformadores (ver Cuadro 1) en sus diálogos políticos, programas, modalidades de trabajo y mecanismos institucionales, al tiempo que mejoran su colaboración en materia de Hambre Cero e Igualdad de Género.

Se reconoce cada vez más, que los enfoques de género transformadores son fundamentales para lograr un progreso sostenido hacia la igualdad de género. Sin embargo, persisten importantes lagunas en el conocimiento de

cómo medir adecuadamente el cambio de género transformador, en las intervenciones programáticas en materia de seguridad alimentaria y nutrición. Esto se debe –en parte– a la naturaleza compleja de los cambios que se buscan a través de los enfoques de género transformadores, que pueden requerir la medición de cambios en relaciones de poder profundamente arraigadas, en las normas de género y en la capacidad de acción individual y colectiva.

Con el objetivo de mejorar la capacidad de los OSR, de la Unión Europea, del CGIAR y de otras organizaciones de investigación y desarrollo para diseñar, implementar, monitorear y evaluar intervenciones de género transformadoras, el JP GTA se asoció con la Plataforma de Impacto de GÉNERO de CGIAR para desarrollar las “Directrices para medir el cambio de género transformador en el contexto de la seguridad alimentaria, la nutrición y la agricultura sostenible” (en adelante “las Directrices”).

El público objetivo de las Directrices incluye personas expertas en género y especialistas en programas que busquen diseñar, implementar, monitorear y evaluar intervenciones de género transformadoras en programas e iniciativas de seguridad alimentaria, nutrición y agricultura sostenible. Esta versión abreviada “En breve” se ha elaborado como herramienta de referencia para presentar a expertos y profesionales los conceptos y mensajes clave de las Directrices en un formato condensado.

## CUADRO 1. ¿Qué es un enfoque de género transformador?

Un enfoque de género transformador busca examinar, cuestionar y transformar activamente las causas subyacentes de las desigualdades de género arraigadas en instituciones sociales discriminatorias. Como tal, un enfoque de género transformador tiene como objetivo abordar las relaciones de poder desiguales y las normas, actitudes, comportamientos y prácticas discriminatorias de género, así como las políticas y leyes discriminatorias o ciegas al género, que crean y perpetúan las desigualdades de género. Al hacerlo, busca erradicar las formas sistémicas de discriminación de género mediante la creación o el fortalecimiento de relaciones de género equitativas e instituciones sociales que apoyen la igualdad de género.

# 1 Un marco para medir el cambio de género transformador

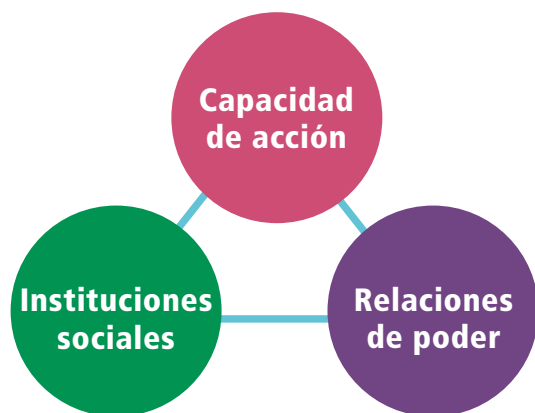
En el centro de la medición del cambio de género transformador está la comprensión de que instituciones sociales discriminatorias y relaciones de poder desiguales deben cambiar, y que es valioso evaluar hasta la fecha cuán profundos y duraderos han sido los cambios<sup>1, 2, 3, 4, 5</sup>.

Las instituciones sociales que incorporan y (re)producen relaciones de poder desiguales entre mujeres y hombres, en un proceso de refuerzo circular, son la causa fundamental de la desigualdad de género<sup>6</sup>. Estas instituciones incluyen reglas y normas formales e informales que organizan las relaciones sociales, políticas y económicas<sup>7</sup>.

La transformación de las instituciones sociales para hacerlas más equitativas en términos de género fomenta formas más cooperativas de poder y relaciones, afirmando las capacidades, aspiraciones, conciencia crítica y dignidad de la gente<sup>4</sup>. Estas instituciones incluyen reglas y normas formales e informales que organizan las relaciones sociales, políticas y económicas<sup>8, 9</sup>.

Por lo tanto, podemos conceptualizar en términos generales el cambio de género transformador como un proceso que comprende las siguientes dimensiones clave<sup>10</sup>:

**FIGURA 1.** Dimensiones clave del cambio de género transformador



## Desarrollar la capacidad de acción

La capacidad de acción es la habilidad de definir los propios objetivos y actuar en consecuencia<sup>9</sup>. Desarrollar la capacidad de acción implica generar confianza, conciencia, aspiraciones y autoestima, así como mejorar los conocimientos, habilidades y capacidades<sup>10</sup>.

La capacidad de acción se ejerce a nivel individual y grupal a través de relaciones cooperativas y acción colectiva<sup>11</sup>, expresándose tanto de forma positiva como negativa. Puede incluir formas de negociación, capacidad de maniobra, manipulación, resistencia y subversión<sup>9</sup>, y (según Kabeer, pp. 14–15) abarca “el significado, la motivación y el propósito que las y los individuos aportan a sus acciones” o su sentido de capacidad de acción<sup>12</sup>. Existen varias subdimensiones de la capacidad de acción<sup>13</sup> que se pueden considerar al medir el cambio de género transformador: auto-imagen o autoestima; conciencia legal y derechos; información y habilidades; logro educativo; empleo y control del trabajo; movilidad en el espacio público; toma de decisiones; membresía grupal y activismo; posesión de bienes materiales; salud e integridad corporal.

## Desafiar las relaciones de poder desiguales

Las relaciones desiguales de género son la expresión de relaciones de poder inequitativas y se consideran la causa subyacente del desempoderamiento de mujeres y niñas<sup>8</sup>. Es en estas relaciones de género donde las mujeres enfrentan desventajas sistémicas para ejercer sus opciones y expresar su voz<sup>8</sup>. Las relaciones de género están arraigadas en las sociedades patriarcales, donde las mujeres y las niñas sufren habitualmente discriminación, marginación y subordinación. Dentro del ámbito institucional de la familia, la comunidad, el mercado y el Estado<sup>8</sup>, las opciones y voces de mujeres y niñas se ven limitadas por las relaciones de poder desiguales.

Si bien el poder puede ser opresivo (es decir, poder sobre alguien más), también puede ser un medio para transformar la propia vida y la de

## CUADRO 1. Expresiones de poder

<b>Poder sobre</b>	El <i>poder sobre</i> implica usar el poder para reprimir, forzar, coaccionar, discriminar, corromper o abusar de otras y otros.
<b>Poder interior</b>	El <i>poder interior</i> tiene que ver con el sentido de autoestima y autoconocimiento de una persona.
<b>Poder para</b>	El <i>poder para</i> permite reconocer el potencial único de cada persona para dar forma a su vida y mundo.
<b>Poder con</b>	El <i>poder con</i> implica encontrar puntos en común entre intereses compartidos y diferentes y construir fuerza colectiva.

Fuente: Modificado de VeneKlasen, L. y Molinero, V., 2002. Power and empowerment. [Poder y empoderamiento.] *PLA Notes*, 43: 39–41. <https://pubs.iied.org/sites/default/files/pdfs/migrate/G01985.pdf>

las demás personas<sup>14</sup>. Desafiar las relaciones de poder desiguales implica desarrollar estrategias para alejarse de las relaciones de poder de superioridad y desigualdad individual y grupal para construir expresiones de poder más positivas, incluyendo *poder interior*, *poder para*, y *poder con* de maneras que ayuden a catalizar el cambio sistémico<sup>15, 16, 17, 18, 19, 20</sup>.

### Hacer que las instituciones sociales sean más equitativas en términos de género

Las instituciones sociales constan de reglas y normas tanto formales como informales<sup>7</sup> que se hacen y rehacen a través de las prácticas de las personas<sup>21</sup>, y que cambian con el tiempo. Estas reglas y normas estructuran cómo se desarrollan las relaciones sociales en los ámbitos institucionales de la familia, la comunidad, el mercado y el Estado. Las instituciones formales comprenden las constituciones escritas, las políticas y leyes, y los derechos y regulaciones que establecen las autoridades gubernamentales y de otro tipo, mientras las instituciones informales comprenden las normas sociales, costumbres, valores, tradiciones y sanciones “no escritas”.

Las instituciones sociales dictan cómo los insumos agrícolas o la tierra son distribuidos –y cómo las mujeres acceden o poseen la tierra y los insumos– a menudo limitando las capacidades de las mujeres para comunicar y actuar sobre sus necesidades prácticas y objetivos de vida estratégicos. En este contexto, tanto las instituciones formales como las informales frecuentemente interactúan entre sí. Por ejemplo, las políticas formales combinadas con normas sociales discriminatorias pueden crear barreras para la participación de las mujeres en puestos de liderazgo al interior de las asociaciones de la agricultura; y pueden también limitar el poder de las mujeres para

participar en decisiones agrícolas clave y de otro tipo dentro de sus hogares.

Al desarrollar su capacidad de acción personal y colectiva, las mujeres pueden fortalecer su poder colectivo y de toma de decisiones –y sus capacidades de liderazgo– para desafiar a las instituciones formales e informales a ser más equitativas<sup>10</sup>, catalizando así procesos de cambio transformadores<sup>8</sup>.

Hay varias subdimensiones de las instituciones sociales<sup>13</sup> que reflejan las referencias antes mencionadas a instituciones formales e informales, como las reglas y roles del matrimonio o parentesco, la accesibilidad al mercado, y la asignación de recursos estatales.

En resumen, el cambio de género transformador implica mejorar la capacidad de acción, desafiar las relaciones de poder desiguales que desfavorecen a las mujeres y las niñas, y hacer que las instituciones sociales formales e informales sean más equitativas en términos de género; lo que en última instancia puede conducir a que las estructuras sociales, por ejemplo, las estructuras macroeconómicas y de gobernanza, sean más equitativas. Los cambios en las tres dimensiones del cambio de género transformador se refuerzan mutuamente (Figura 1). Los aumentos en la capacidad de acción individual y colectiva, por ejemplo, pueden provocar cambios en las relaciones de poder entre personas, grupos y organizaciones. Al mismo tiempo, los cambios en las relaciones de poder pueden promover cambios en las instituciones sociales formales e informales y dar impulso a la capacidad de acción individual y colectiva. También, los cambios en las instituciones sociales pueden crear espacio para mejorar la capacidad de acción individual y colectiva, conduciendo así a relaciones de género más igualitarias. Como tal, el cambio de género transformador no es lineal, pero en última instancia, se requieren cambios en las

tres dimensiones para empoderar a las mujeres y lograr el ODS 5 (Igualdad de Género).

## Esferas de influencia

El género influye en las relaciones sociales y de poder en diferentes niveles, colocando a mujeres y hombres en relaciones complejas dentro de las instituciones sociales, lo que determina su estatus, poder y la expresión de su voz<sup>22</sup>. Como tal, el cambio de género transformador debe medirse en diferentes niveles (micro, medio y macro) o esferas de influencia, as follows:

- esfera individual (nivel micro)
- esfera familiar (nivel medio)
- esfera comunidad (nivel medio)
- esfera organizacional (nivel medio)
- esfera macroambiental (nivel macro)

Dado que las esferas interactúan entre sí, los cambios en una esfera influyen y se reflejan en otras. Estos también pueden medirse, siempre y cuando un programa sea capaz de rastrear y atribuir claramente relaciones de causa-efecto entre las intervenciones en una esfera y los resultados en otra.

El marco para medir el cambio de género transformador se muestra en la Figura 3. Este marco se puede aplicar a cualquier programa que tenga como objetivo evaluar el cambio de género transformador en una o en múltiples esferas de influencia. En cada esfera de influencia se proporcionan ejemplos de ciertas áreas de interés, para las dimensiones clave del cambio de género transformador.

# 2 Puntos a considerar al desarrollar indicadores de cambio de género transformador

## Identificar las áreas centrales de la igualdad de género que se van a medir

El JP GTA destaca áreas centrales de igualdad de género en relación con la seguridad alimentaria, la nutrición y la agricultura sostenible, donde las mejoras en las instituciones sociales respecto de las relaciones de género y de la igualdad dan como resultado el empoderamiento de las mujeres y el aumento de sus opciones, oportunidades y derechos<sup>23</sup>:

- conocimientos, habilidades y acceso a la información.
- autonomía productiva
- autonomía económica
- capacidad de acción
- división del trabajo
- poder, influencia y toma de decisiones
- participación, representación y liderazgo
- derechos reproductivos
- vida libre de violencia y coerción

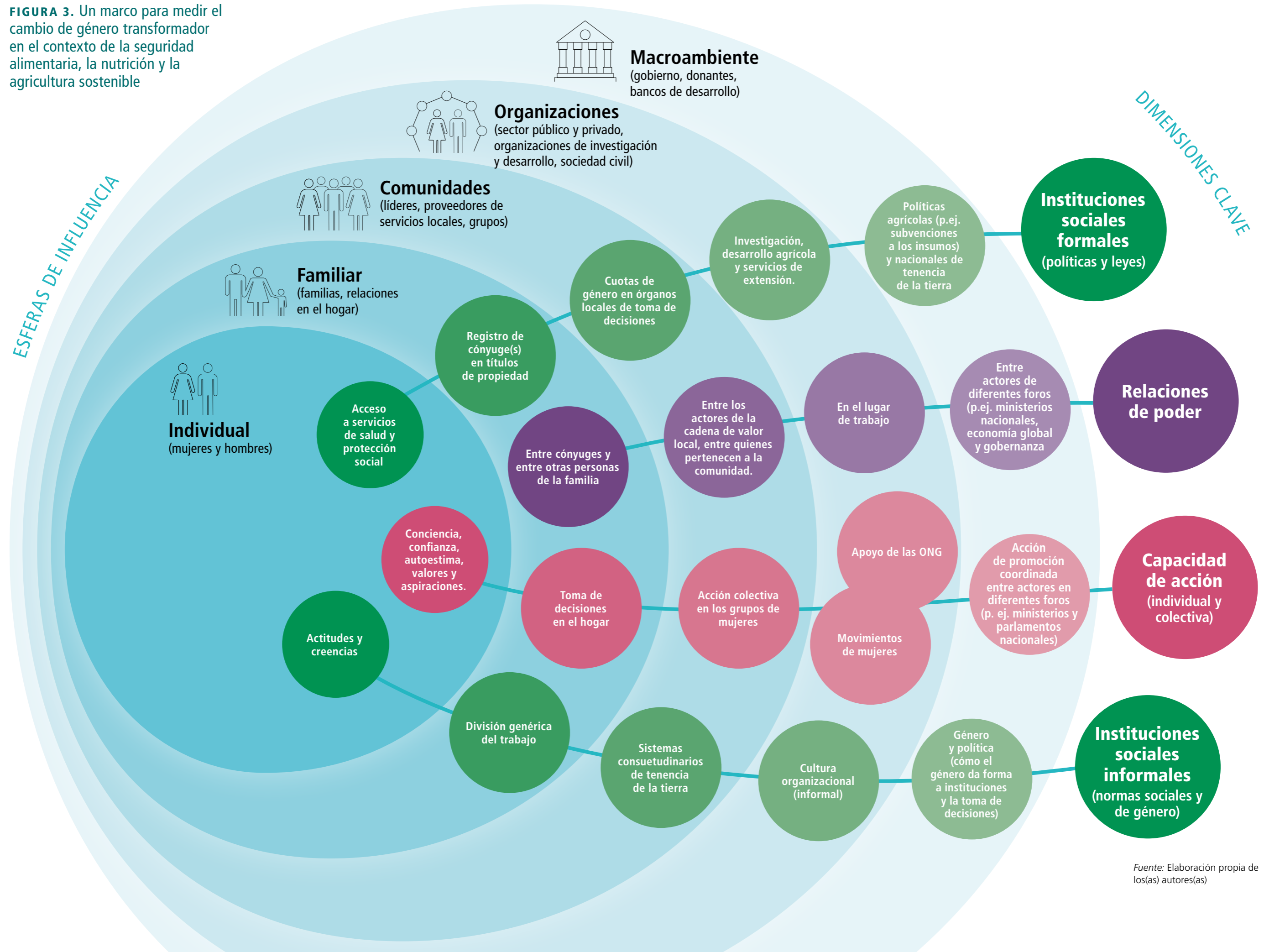
Estas áreas centrales de la igualdad de género a menudo están interrelacionadas y se superponen, además los cambios en una área a veces reflejan cambios en otras.

## Considerar la interseccionalidad en el proceso de diseño de indicadores

La interseccionalidad se refiere a cómo diferentes identidades sociales, como el género, estatus socioeconómico, edad, origen étnico, ubicación geográfica, estado civil y las capacidades físicas, se superponen para dar forma a experiencias de discriminación y opresión<sup>24</sup>. El ver la igualdad de género a través de una lente interseccional supone reconocer que mujeres y hombres no son categorías binarias, ni sus experiencias son homogéneas dentro de un género determinado. Estas experiencias variarán dependiendo de su posición social dentro de la comunidad (por ejemplo, como mujer u hombre rico de una casta o grupo étnico dominante, como mujer u hombre pobre o viudo, como esposa o esposo joven en una familia extendida, o como mujer u hombre rural). Por lo tanto, al desarrollar indicadores de cambio de género transformador y diseñar los sistemas de MyE, es importante considerar cómo el género se superpone con otras identidades sociales y ejes de poder.



**FIGURA 3.** Un marco para medir el cambio de género transformador en el contexto de la seguridad alimentaria, la nutrición y la agricultura sostenible



## Reconocer perspectivas internas al medir el cambio de género transformador

Los indicadores suelen ser formulados por el personal del programa o seleccionados a partir de recursos producidos por iniciativas anteriores. Como tal, muchos indicadores no necesariamente incorporan las perspectivas de los participantes objetivo, como mujeres y hombres individuales, organizaciones comunitarias y otras partes interesadas. Es importante que los sistemas de seguimiento y evaluación creen oportunidades para que quienes participan del programa –y otras partes interesadas relevantes– definan el cambio de género transformador desde sus perspectivas y den forma al diseño de indicadores de cambio de género transformador basados en los cambios que desean monitorear.

## Desarrollar indicadores de resultados e identificar los cambios progresivos a medir

Los programas deben desarrollar indicadores de resultados para mostrar cómo ciertas actividades o innovaciones de cambio social pueden ayudar a desarrollar la capacidad de acción y apoyar cambios en las relaciones de poder desiguales y las instituciones sociales discriminatorias. Es útil desarrollar “marcadores de progreso” para ayudar a identificar los cambios progresivos que parecen estar contribuyendo a los procesos de cambio transformadores de género.

Se necesita tiempo para lograr un cambio de género transformador, a veces se producen avances rápidos en algunas esferas y dimensiones, y cambios más lentos en otras. Medir los cambios progresivos permite a los programas comprobar su éxito a la hora de facilitar y apoyar procesos de cambio transformadores de género a lo largo del tiempo, en lugar de examinar únicamente los puntos finales. Los cambios de género transformadores pueden ocurrir en direcciones tanto negativas como positivas, incluso simultáneamente, en diferentes dimensiones del cambio. Por lo tanto, también se necesitan medidas para examinar los resultados no deseados.

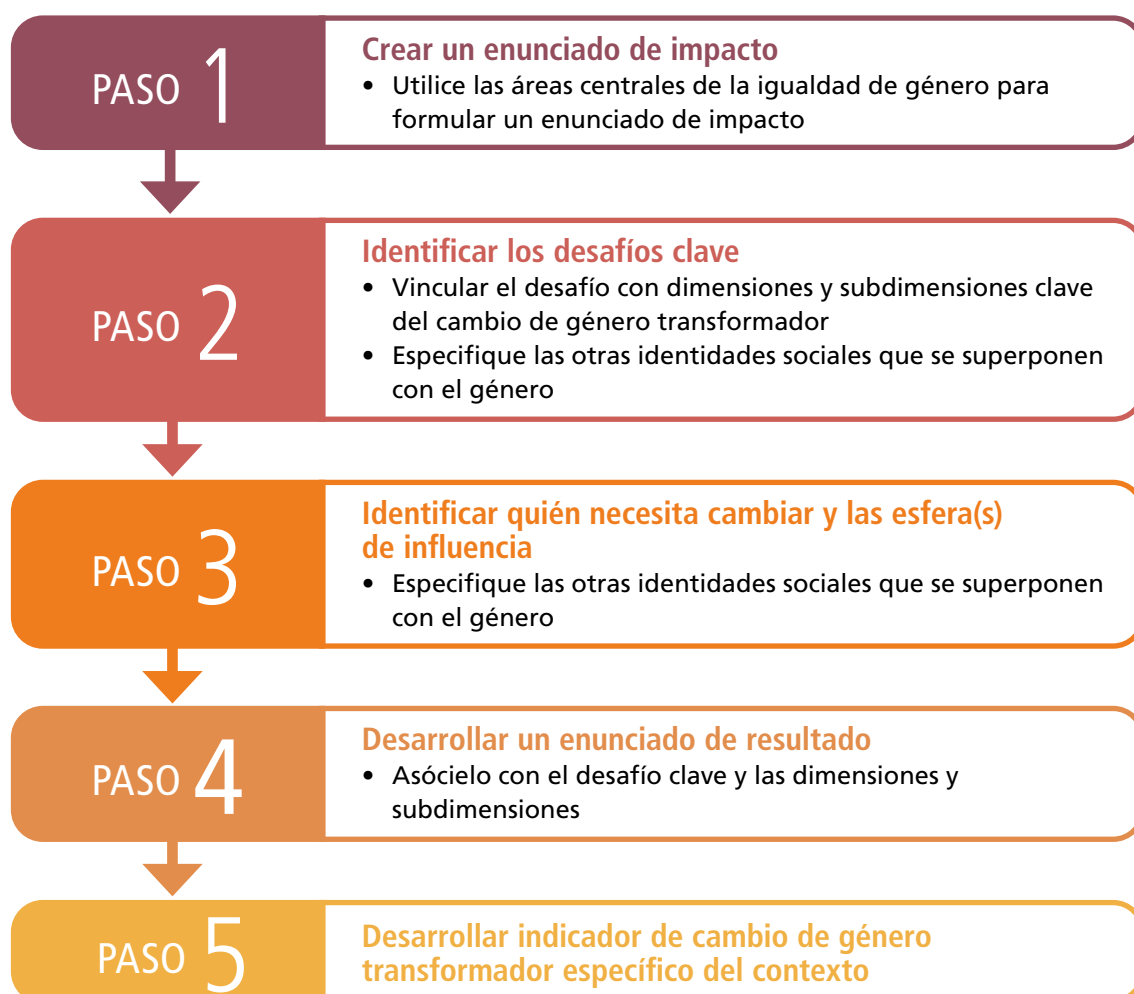
## Lograr un equilibrio entre indicadores cualitativos y cuantitativos

Los programas deben considerar el desarrollo de una combinación de indicadores cualitativos y cuantitativos. Los indicadores cualitativos, al recopilar los puntos de vista y percepciones de diferentes personas, pueden permitir que los programas informen sobre cómo y por qué las normas de género han cambiado en el transcurso de una intervención (es decir, explicar el “por qué” detrás de los *procesos* de cambio). A su vez, los indicadores cuantitativos pueden proporcionar información complementaria sobre los cambios a lo largo del tiempo en la prevalencia y los patrones de las normas de género.

# 3 Un proceso paso a paso para desarrollar indicadores de cambio de género transformador

A continuación se presenta y describe en detalle, un proceso de cinco pasos (Figura 4) para desarrollar indicadores de cambio de género transformador específicos a un contexto. El proceso tiene como objetivo ayudar a quien usa estas Directrices, a aplicar el marco y los conceptos presentados en este documento, identificar elementos del cambio de género transformador y luego desarrollar indicadores para medir dicho cambio.

**FIGURA 4.** Un proceso de cinco pasos para desarrollar indicadores de cambio de género transformador\*



*Nota:* \*Cuando se determinan los cambios específicos que se necesitan para el logro de resultados positivos y los indicadores asociados, es deseable obtener las perspectivas de informantes –en cada paso, especialmente para el Paso 4 y el Paso 5– de posibles grupos objetivo y otras partes interesadas locales.

*Fuente:* Elaboración propia de los(as) autores(as)

Es importante destacar que el cambio de género transformador se comprende mejor cuando se consideran varios indicadores y dimensiones, ya que ningún indicador aislado debe tomarse como evidencia de un cambio de género transformador.



## PASO 1 Crear un enunciado de impacto

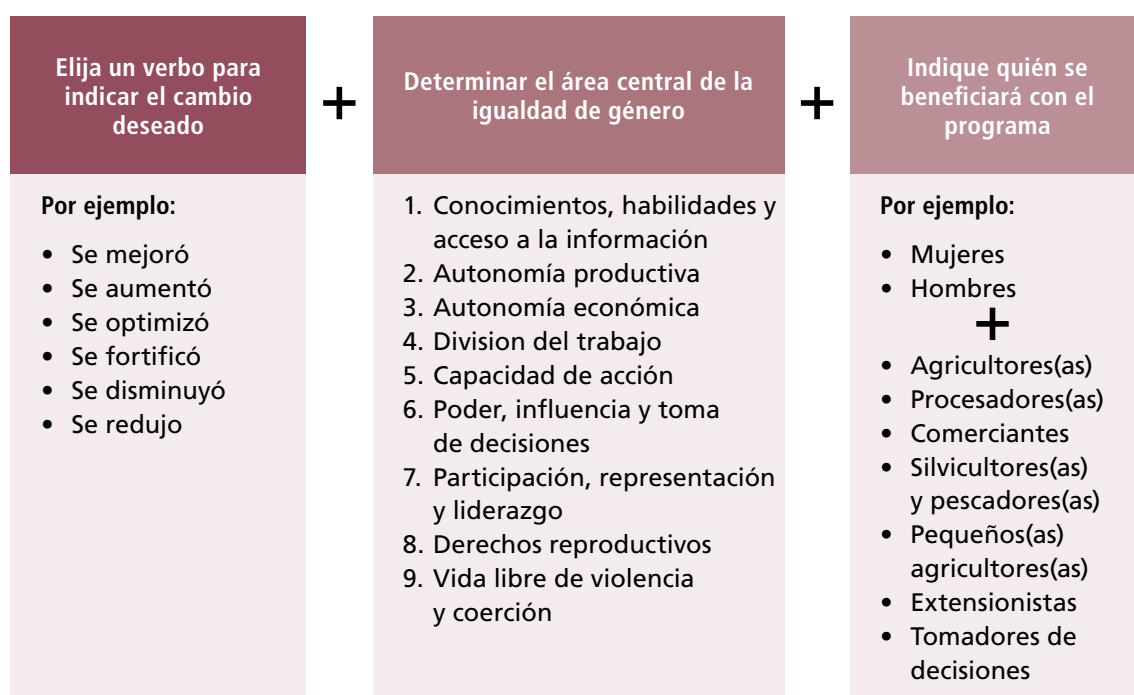
Determine los impactos a largo plazo que su programa de investigación o desarrollo de género transformador se espera contribuya, identificando claramente quién se beneficiará de su programa y de qué manera. Asegúrese de prestar atención a otras identidades sociales que se cruzan con el género. Pensar en el cambio de género transformador al que desea contribuir a largo plazo ayudará a identificar y/o formular indicadores de cambio a corto plazo relacionados en los pasos siguientes.



### A TENER EN CUENTA

Utilice las áreas centrales de la igualdad de género para ayudar a formular un enunciado de impacto. Ver la Figura 5 para obtener ayuda con los elementos clave que se deben incluir en un enunciado de impacto.

**FIGURA 5.** Desarrollar un enunciado de impacto



### Ejemplo:

Se aumentó

la participación de las mujeres agricultoras

en la toma de decisiones sobre la producción y venta de cultivos

## PASO 2 Identificar los desafíos clave

Identifique las causas o raíces subyacentes de la desigualdad de género (es decir, los desafíos o problemas clave) que su programa desea abordar para lograr los impactos previstos.



### A TENER EN CUENTA

Vincule los desafíos clave con las dimensiones del cambio de género transformador (es decir, la capacidad de acción, relaciones de poder e instituciones sociales formales e informales) en las que debería centrarse el programa.

A continuación, determine las subdimensiones de la capacidad de acción y de las instituciones sociales formales e informales y las relaciones significativas en las que se centrará el programa (ver Sección 1).

Especifique las otras identidades sociales que se superponen con el género (por ejemplo, edad, nivel educativo, estado civil, situación económica, origen étnico, raza, religión, ubicación geográfica, discapacidad) para cada enunciado de desafío clave.

### Ejemplo:

PASO 1	Enunciado de impacto	
PASO 2	Desafío(s) clave	Las mujeres casadas de escasos recursos carecen de voz y poder de negociación en el hogar respecto a la producción y la venta de cultivos.
	Dimensiones y subdimensiones o relaciones importantes en el cambio de género transformador	Dimensión: capacidad de acción – Subdimensiones: toma de decisiones, autoimagen o autoestima, información y habilidades  Dimensión: relaciones de poder – Relaciones importantes: cónyuges o parejas de hecho  Dimensión: instituciones sociales informales – Subdimensión: normas sociales

## PASO 3 Identificar qué grupos necesitan cambiar y la(s) esfera(s) de influencia

Determine qué comportamientos, actitudes o creencias de los grupos crean los desafíos clave para lograr resultados en el empoderamiento de las mujeres y la igualdad de género. Estos grupos se convierten en el foco de atención (es decir, el objetivo) del programa de investigación o desarrollo de género transformador. Ellos pueden o no incluir a las personas o grupos identificados en su enunciado de impacto (Paso 1), y también pueden incluir a otras y otros que contribuyen a sostener las desigualdades de género. Además, identifique en qué esfera(s) de influencia operan estos grupos.



### A TENER EN CUENTA

Elija los grupos específicos cuyos comportamientos, actitudes y creencias serán destinatarios del programa, y en qué esfera(s) de influencia –es decir, individual, familiar, comunitaria, organizacional y macroambiental– operan principalmente los grupos.

Especifique las otras identidades sociales que se superponen con el género.

#### Ejemplo:

PASO 1	Enunciado de impacto	
PASO 2	Desafío(s) clave	
	Dimensiones y subdimensiones o relaciones importantes en el cambio de género transformador	
PASO 3	Grupos destinatarios	Mujeres casadas de escasos recursos y sus cónyuges o parejas
	Esfera(s) de influencia	Individual, familiar y comunidad

## PASO 4 Desarrollar enunciados de resultados

Desarrolle enunciados de resultados que especifiquen lo que cada grupo destinatario podría hacer de manera diferente, para superar los desafíos clave identificados en el Paso 2. Recuerde, al definir cada enunciado, centrarse en las dimensiones clave (capacidad de acción, relaciones de poder e instituciones sociales formales e informales) y sus subdimensiones. Indique el marco temporal y los posibles cambios progresivos que podrían conducir al logro de los resultados.



### A TENER EN CUENTA

El uso de métodos participativos, para obtener las perspectivas de las y los informantes de los grupos objetivo y otros actores locales, son aquí fundamentales a la hora de determinar los cambios específicos necesarios para lograr cada resultado deseado.

**Ejemplo:**

PASO 1	Enunciado de impacto	
PASO 2	Desafío(s) clave	
	Dimensiones y subdimensiones o relaciones importantes en el cambio de género transformador	
PASO 3	Grupos destinatarios	
	Esfera(s) de influencia	
PASO 4	Resultados deseados	<p>Resultado 1</p> <ul style="list-style-type: none"> <li>– Las mujeres casadas de escasos recursos adquieren las habilidades y la confianza para tomar decisiones sobre la producción y venta de cultivos dentro del hogar.</li> </ul> <p>Resultado 2</p> <ul style="list-style-type: none"> <li>– Los hombres en hogares de escasos recursos reconocen las habilidades de las mujeres y valoran su contribución en las decisiones sobre la producción y venta de cultivos.</li> </ul>
	Cambios progresivos (progreso hacia el logro de resultados)	<p>Resultado 1</p> <ul style="list-style-type: none"> <li>– A los seis meses: Las mujeres casadas de escasos recursos aumentan sus conocimientos sobre buenas prácticas agrícolas, comercialización de sus productos, negociaciones y regateo, además de aprender habilidades generales para fomentar la confianza.</li> <li>– En el primer año: Las mujeres casadas de escasos recursos están empezando a utilizar buenas prácticas agrícolas, comprender mejor los mercados potenciales de producción, además de cómo relacionarse con comerciantes, y practicar sus habilidades de negociación.</li> </ul> <p>Resultado 2</p> <ul style="list-style-type: none"> <li>– En el primer año: Los hombres en hogares de escasos recursos reconocen el conocimiento de las mujeres sobre el mercado y su contribución a la implementación de buenas prácticas agrícolas.</li> <li>– En el segundo año: Los hombres en hogares de escasos recursos reconocen el valor de las capacidades y contribuciones de las mujeres e involucran a sus cónyuges en las decisiones sobre la producción y venta de cultivos.</li> </ul>

## PASO 5 Desarrollar indicadores de cambio de género transformador específicos del contexto

Desarrolle indicadores cualitativos y cuantitativos del cambio de género transformador utilizando la información de los Pasos 1 a 4. Estos indicadores deben ser específicos del contexto de acuerdo al programa.

### Ejemplo:

PASO 1	Enunciado de impacto	
PASO 2	Desafío(s) clave	
	Dimensiones y subdimensiones o relaciones importantes en el cambio de género transformador	
PASO 3	Grupos destinatarios	
	Esfera(s) de influencia	
PASO 4	Resultados deseados	
	Cambios progresivos (progreso hacia el logro de resultados)	
PASO 5	Indicadores cuantitativos de resultados	<p><b>Resultado 1</b></p> <ul style="list-style-type: none"> <li>– Porcentaje de mujeres casadas de escasos recursos, que participan activamente en las decisiones sobre producción y venta de cultivos en su hogar</li> <li>– Porcentaje de mujeres casadas de escasos recursos, que piensan que las mujeres deberían tomar decisiones sobre la producción y venta de cultivos (norma descriptiva*)</li> <li>– Porcentaje de mujeres casadas de escasos recursos, que piensan que la gente de la comunidad aprobaría que las mujeres tomaran decisiones sobre la producción y venta de cultivos (norma cautelar*)</li> </ul> <p><b>Resultado 2</b></p> <ul style="list-style-type: none"> <li>– Porcentaje de hombres en hogares de escasos recursos, que involucran a sus cónyuges en las decisiones sobre la producción y venta de cultivos</li> <li>– Porcentaje de hombres en hogares de escasos recursos, que piensan que las mujeres deberían tomar decisiones sobre la producción y venta de cultivos (norma descriptiva*)</li> <li>– Porcentaje de hombres en hogares de escasos recursos, que están de acuerdo en que la mayoría de la gente de la comunidad hablaría positivamente de los hombres que involucran a sus cónyuges en las decisiones sobre la producción y comercialización de cultivos (norma cautelar*)</li> </ul>
	Indicadores cualitativos de resultados	<p><b>Resultado 1</b></p> <ul style="list-style-type: none"> <li>– Perspectivas de las mujeres casadas de escasos recursos sobre las habilidades y la confianza adquiridas, y cómo éstas han influido en su capacidad de toma de decisiones</li> </ul> <p><b>Resultado 2</b></p> <ul style="list-style-type: none"> <li>– Opiniones de los hombres de escasos recursos sobre la importancia de involucrar a sus cónyuges en las decisiones sobre la producción y venta de cultivos</li> </ul>

\* Como explica el Social Norms Learning Collaborative (pág. 7), las normas descriptivas son “percepciones sobre lo que normalmente hace la gente de la comunidad” y las normas cautelares son “percepciones de lo que otras personas de la comunidad suelen aprobar o desaprobado”. En la Guía para la formulación de indicadores de normas sociales con perspectiva de género en el contexto de la seguridad alimentaria y la nutrición del JP GTA se encuentra disponible una muestra adicional de indicadores de cambios en las normas sociales y de género y orientación sobre cómo formularlos<sup>23</sup>.

## Notas finales

- <sup>1</sup> Unión Europea. 2020. *EU Gender Action Plan (GAP) III: an ambitious agenda for gender equality and women's empowerment in EU external action*. [Plan de Acción de Género de la UE (GAP) III: una agenda ambiciosa para la igualdad de género y el empoderamiento de las mujeres en la acción exterior de la UE.] Bruselas. [https://international-partnerships.ec.europa.eu/system/files/2021-01/join-2020-17-final\\_en.pdf](https://international-partnerships.ec.europa.eu/system/files/2021-01/join-2020-17-final_en.pdf)
- <sup>2</sup> Kantor, P. y Apgar, M. 2013. *Transformative change in the CGIAR Research Program on Aquatic Agricultural Systems*. [Cambio transformador en el Programa de investigación del CGIAR sobre Sistemas agrícolas acuáticos.] Resumen del programa: AAS-2013-25. Penang, Malasia, CRP AAS. <https://hdl.handle.net/20.500.12348/794>
- <sup>3</sup> Morgan, M. 2014. *Measuring gender transformative change*. [Medir el cambio de género transformador.] Resumen del programa: AAS2014-41. Penang, Malasia, CRP AAS. <https://hdl.handle.net/20.500.12348/226>
- <sup>4</sup> Hillenbrand, E., Karim, N., Mohanraj, P. y Wu, D. 2015. *Measuring gender transformative change: a review of literature and promising practices* [Medición del cambio de género transformador: una revisión de la literatura y prácticas prometedoras]. Documento de trabajo. Atlanta, Estados Unidos, CARE USA. <https://hdl.handle.net/10568/76514>
- <sup>5</sup> Mullinax, M., Hart, J. y García, A.V. 2018. *Using research for gender-transformative change: principles and practice*. [Uso de la investigación para un cambio de género transformador: principios y práctica.] Centro Internacional de Investigaciones para el Desarrollo (IDRC), Ottawa y Servicio Mundial Judío Americano (AJWS), Boston. <https://ajws.org/wp-content/uploads/2019/05/Gender-Transformative-Research.pdf>
- <sup>6</sup> Cerise, S. y Francavilla, F. 2012. *Tackling the root causes of gender inequalities in the post-2015 development agenda*. [Abordar las causas profundas de las desigualdades de género en la agenda de desarrollo post 2015.] París, Centro de Desarrollo de la Organización para la Cooperación y el Desarrollo Económicos (OCDE).
- <sup>7</sup> Carter, B. 2014. *Inclusive institutions: topic guide*. [Instituciones inclusivas: guía temática.] Birmingham, Reino Unido, GSDRC, Universidad de Birmingham. <https://gsdrc.org/topic-guides/inclusive-institutions/>
- <sup>8</sup> van Eerdewijk, A., Wong, F., Vaast, C., Newton, J., Tyszler, M. y Pennington, A. 2017. *White paper: conceptual model of women and girls' empowerment*. [Libro blanco: modelo conceptual de empoderamiento de mujeres y niñas.] Ámsterdam, Royal Tropical Institute (KIT). <https://www.kit.nl/publication/white-paper-conceptual-model-of-women-and-girls-empowerment/>
- <sup>9</sup> Kabeer, N. 1999. Resources, agency, achievements: reflections on the measurement of women's empowerment. [Recursos, capacidad de acción, logros: reflexiones sobre la medición del empoderamiento de las mujeres.] *Development and Change*, 30(3): 435–464. <https://doi.org/10.1111/1467-7660.00125>
- <sup>10</sup> DeMerritt-Verrone, P. y Kellum, J. 2021. *The role of agricultural collectives in gender transformative food and water systems*. [El papel de los colectivos agrícolas en los sistemas alimentarios e hídricos transformadores de género.] Atlanta, Estados Unidos, CARE USA. <https://www.care.org/news-and-stories/resources/the-role-of-global-agricultural-collectives-in-gender-transformative-food-and-water-systems/>
- <sup>11</sup> Elias, M., Cole, S.M., Quisumbing, A., Meinzen-Dick, R., Pérez, A.M. y Twyman, J. 2021. Assessing women's empowerment in agriculture. [Evaluación del empoderamiento de las mujeres en la agricultura.] En: R. Pyburn y A. van Eerdewijk, coords. *Advancing gender equality through agricultural and environmental research: past, present and future*. [Avanzar en la igualdad de género a través de la investigación agrícola y ambiental: pasado, presente y futuro.] Washington, D. C., IFPRI. <https://doi.org/10.2499/9780896293915>
- <sup>12</sup> Kabeer, N. 2005. Gender equality and women's empowerment: a critical analysis of the third millennium development goal. [Igualdad de género y empoderamiento de las mujeres: un análisis crítico del tercer objetivo de desarrollo del Milenio.] *Gender & Development*, 13(1): 13–24. <https://doi.org/10.1080/13552070512331332273>
- <sup>13</sup> Mosedale, S. y CARE Impact Measurement and Learning Team. 2005. Strategic impact inquiry on women's empowerment. [Investigación sobre el impacto estratégico en el empoderamiento de las mujeres.] Informe del primer año (julio de 2004 a junio de 2005 / año fiscal 05). Ginebra, Suiza, CARE. <https://www.care.org/wp-content/uploads/2020/06/SII-Womens-Empowerment-Global-Research-Framework-with-annexes-2006.pdf>
- <sup>14</sup> VeneKlasen, L. y Miller, V. 2002. Power and empowerment. [Poder y empoderamiento.] *PLA Notes*, 43: 39–41. <https://pubs.iied.org/sites/default/files/pdfs/migrate/G01985.pdf>
- <sup>15</sup> Pansardi, P. 2012. Power to and power over: two distinct concepts of power? [Poder para y poder sobre: ¿dos conceptos distintos de poder?] *Journal of Political Power*, 5(1): 73–89. <https://doi.org/10.1080/2158379X.2012.658278>
- <sup>16</sup> Rowlands, J. 1997. *Questioning empowerment: working with women in Honduras*. [Cuestionando el empoderamiento: trabajando con mujeres en Honduras.] Oxford, Reino Unido, Oxfam GB.
- <sup>17</sup> Allen, A. 1999. *The power of feminist theory: domination, resistance, solidarity* [El poder de la teoría feminista: dominación, resistencia, solidaridad]. Boulder, Estados Unidos, Westview Press.
- <sup>18</sup> Gammage, S., Kabeer, N. y van der Meulen Rodgers, Y. 2016. Voice and agency: Where are we now? [Voz y capacidad de acción: ¿dónde estamos ahora?] *Feminist Economics*, 22(1): 1–29. <https://doi.org/10.1080/13545701.2015.1101308>
- <sup>19</sup> Cornwall, A. 2016. Women's empowerment: What works? [Empoderamiento de las mujeres: ¿Qué funciona?] *Journal of International Development*, 28: 342–359. <https://doi.org/10.1002/jid.3210>
- <sup>20</sup> Galiè, A. y Farnworth, C.R. 2019. Power through: a new concept in the empowerment discourse. [Poder transversal: un nuevo concepto en el discurso del empoderamiento.] *Global Food Security*, 21: 13–17. <https://doi.org/10.1016/j.gfs.2019.07.001>
- <sup>21</sup> Berry, S. 1989. Social institutions and access to resources. [Instituciones sociales y acceso a los recursos.] *Africa*, 59(1): 41–55. <https://doi.org/10.2307/1160762>
- <sup>22</sup> Cole, S.M., Kantor, P., Sarapura, S. y Rajaratnam, S. 2014. *Gender transformative approaches to address inequalities in food, nutrition, and economic outcomes in aquatic agricultural systems in low-income countries*. [Enfoques de género transformadores para abordar las desigualdades en la alimentación, la nutrición y los resultados económicos en los sistemas agrícolas acuáticos en países de bajos ingresos.] Documento de trabajo del programa AAS-2014-42. Penang, Malasia. Programa de investigación del CGIAR sobre Sistemas agrícolas acuáticos. <https://hdl.handle.net/10568/68525>
- <sup>23</sup> FAO, FIDA y PMA. 2023. Guía para formular indicadores sobre las normas sociales relacionadas con el género en el contexto de la seguridad alimentaria y la nutrición. Roma. <https://doi.org/10.4060/cc0673es>
- <sup>24</sup> Crenshaw, K. 1989. Demarginalizing the intersection of race and sex: a black feminist critique of antidiscrimination doctrine, feminist theory and antiracist politics. [Sacar de la marginación a la intersección de raza y sexo: una crítica feminista negra de la doctrina antidiscriminatoria, la teoría feminista y la política antirracista.] *University of Chicago Legal Forum*, 1.989(8): 139–167. <https://chicagounbound.uchicago.edu/uclfvol1989/iss1/8>

Lea las Directrices completas para más detalles y recursos adicionales: [Link](#)





Plataforma de Impacto de  
GÉNERO de CGIAR



INICIATIVA DE  
Equidad de Género de CGIAR

La Plataforma de Impacto de GÉNERO de CGIAR sintetiza y amplifica la investigación, llena vacíos, crea capacidades y establece direcciones para permitir que el CGIAR tenga el máximo impacto en lo que respecta a la igualdad de género, las oportunidades para la juventud y la inclusión social en la agricultura y los sistemas alimentarios.

Equidad de Género (HER+) es una iniciativa de investigación del CGIAR que trabaja para lograr la resiliencia climática, fortaleciendo la igualdad de género y la inclusión social en todos los sistemas alimentarios del Sur Global.

La Plataforma de Impacto de GÉNERO de CGIAR y la Iniciativa de Equidad de Género de CGIAR desean agradecer a quienes financian y apoyan globalmente su trabajo a través de contribuciones al Fideicomiso del CGIAR: <https://www.cgiar.org/funders/>



El Programa conjunto sobre enfoques de género transformadores para lograr la seguridad alimentaria, la mejora de la nutrición y la agricultura sostenible es ejecutado por la FAO, el FIDA y el PMA en colaboración con la Unión Europea y con su apoyo financiero. <https://www.fao.org/joint-programme-gender-transformative-approaches/es>

Si desea más información, contacte con:  
[JP-GTA@fao.org](mailto:JP-GTA@fao.org)

**Organización de las Naciones Unidas para la Alimentación y la Agricultura**  
Roma, Italia



Algunos derechos reservados. Este obra está bajo una licencia de CC BY-NC-SA 3.0 IGO