

7. MANIOC

[*Manihot esculenta* Crantz.]

(37 ENTRÉES)

*Répertoire des variétés
de manioc inscrites au
Catalogue ouest africain
des espèces et variétés
végétales*

Note explicative des termes utilisés

1. DÉNOMINATION ET SYNONYMES

Appellation désignant la variété et ses synonymes

2. NATURE GÉNÉTIQUE

Population sélectionnée, population locale, hybride, lignée

3. OBTENTEUR ET DATE D'OBTENTION

Etablissement ayant créé la variété ou en étant la source et date de création

4. PAYS ET DATE D'INSCRIPTION

Pays dans lesquels la variété est inscrite au catalogue officiel ou largement diffusée et date de son inscription au catalogue National

5. MAINTENEUR

Etablissement responsable du maintien de la variété, c'est-à-dire établissement responsable de la sélection conservatrice de la variété

6. CYCLE PLANTATION-MATURITÉ

Nombre de mois compris entre la mise en terre des boutures et la maturation des racines

7. COULEUR DE LA PEAU

Couleur de la peau des racines

8. TENEUR EN ACIDE CYANHYDRIQUE

Proportion d'acide cyanhydrique dans la chair des racines

9. VOCATION

Utilisation dont peuvent faire l'objet les racines (transformation en «Gari» ou consommation frais pour le manioc doux)

10. RENDEMENT POTENTIEL

Production en racines fraîches dans les conditions optimales de production

11. AUTRES CARACTÈRES

Autres points forts et/ou points faibles majeurs (Comportement vis-à-vis des contraintes biotiques ou abiotiques: maladies, insectes, sécheresse, caractéristiques organoleptiques majeures...)

MIL



SORGHO



MAÏS



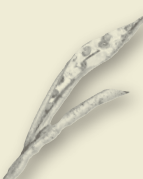
RIZ



ARACHIDE



NIÉBÉ



MANIOC



IGNAME



POMME DE TERRE



OIGNON



TOMATE



DÉNOMINATION (SYNONYMES)	NATURE GÉNÉTIQUE	OBTENEUR ET DATE D'OBTENTION	PAYS ET DATE D'INSCRIPTION	MAINTENEUR	CYCLE PLANTATION MATURITÉ (MOIS)	COULEUR DE LA PEAU	TENEUR EN ACIDE CYANHYDRIQUE	VOCATION	RENDEMENT POTENTIEL (T/HA)	AUTRES CARACTÈRES
97/3982	Lignée	CRI	Ghana (2005)	CRI						
97/4414	Lignée	CRI	Ghana (2005)	CRI						
97/4489	Lignée	CRI	Ghana (2005)	CRI						
97/4962	Lignée	CRI	Ghana (2005)	CRI						
ABASA FITAA	Lignée	CRI	Ghana (1992)	CRI						
BEN 86052	Lignée	INRAB	Bénin	INRAB	10-12		faible			
BONOUA	Lignée	CNRA	Côte d'Ivoire	CNRA	18					
CAMEROUN	Lignée	ITRA	Togo	ITRA	12	Blanchâtre			20	Résistante à la virose
GBAZÉKOUTÉ	Lignée	ITRA	Togo	ITRA	12	Rougeâtre			25	Résistante à la virose
GBLEMO DUADE	Lignée	IITA	Ghana (1992) Nigeria							
H 3	Lignée	CNRA	Côte d'Ivoire							
IFAD	Lignée	KNUST	Ghana (2001/2002)							
KATAOLI	Lignée	CNRA	Côte d'Ivoire		16					
KOMBO 2	Lignée	IITA	Nigeria, Sénégal (1987)		12		faible		15-30	Sensible au Phenococcus manihotii
LAGOS	Lignée	ITRA	Togo	ITRA	12	Blanchâtre			20	Résistante à la virose
NC- SAVANNA	Lignée	IITA	Nigeria (1985)	IITA						Adapté à divers environnements
NC101-OSHE	Lignée	IITA	Nigeria (1984)							Adapté à divers environnements
NKABON	Lignée	KNUST	Ghana (2001/2002)							
NR 41044	Lignée	NCRI	Nigeria (1986)	NCRI						

DÉNOMINATION (SYNONYMES)	NATURE GÉNÉTIQUE	OBTENUEUR ET DATE D'OBTENTION	PAYS ET DATE D'INSCRIPTION	MAINTENEUR	CYCLE PLANTATION MATURITÉ (MOIS)	COULEUR DE LA PEAU	TENEUR EN ACIDE CYANHYDRIQUE	VOCATION	RENDEMENT POTENTIEL (T/HA)	AUTRES CARACTÈRES
NR 8082	Lignée	NCRI	Nigeria (1986)	NCRI						Adapté à divers environnements
RB 89509	Lignée	INRAB	Bénin	INRAB	10-12		faible			
SLICASS 1	Lignée		Sierra Leone							
SLICASS 2	Lignée		Sierra Leone							
SLICASS 3	Lignée		Sierra Leone							
SLICASS 4	Lignée		Sierra Leone							
SLICASS 5	Lignée		Sierra Leone							
TABOUKA	Lignée	CNRA	Côte d'Ivoire		16					
TEKBANKYE	Lignée	KNUST	Ghana (1997/1998)	KNUST						
TMS 30001	Lignée	IITA	Nigeria	IITA						
TMS 30-555	Lignée	IITA	Nigeria, Sénégal (1987)		6		faible		20	Tolérante au CMV
TMS 30572	Lignée	IITA	Togo, Bénin		12				20	Résistante à la virose
TMS 312-524	Lignée	IITA	Togo		12	Blanchâtre			15	Résistante à la virose
TMS 92/0326	Lignée	IITA	Togo		12	Rougeâtre			30	Résistante à la virose
UCC 504	Lignée	CRI	Ghana	CRI						
UCC 505	Lignée	UCC	Ghana (2005)							





8. IGNAME

[*Dioscorea* sp]

(28 ENTRÉES)

*Répertoire des variétés
d'igname inscrites au
Catalogue ouest africain
des espèces et variétés
végétales*

Note explicative des termes utilisés

1. DÉNOMINATION ET SYNONYMES

Appellation désignant la variété et ses synonymes

2. NATURE GÉNÉTIQUE

Population sélectionnée, population locale, hybride, lignée

3. OBTENTEUR ET DATE D'OBTENTION

Etablissement ayant créé la variété ou en étant la source et date de création

4. PAYS ET DATE D'INSCRIPTION

Pays dans lesquels la variété est inscrite au catalogue officiel ou largement diffusée et date de son inscription au catalogue National

5. MAINTENEUR

Etablissement responsable du maintien de la variété, c'est-à-dire établissement responsable de la sélection conservatrice de la variété

6. CYCLE PLANTATION-MATURITÉ

Nombre de jours compris entre la mise en terre des boutures et la maturation des tubercules

7. COULEUR DE LA CHAIR

Couleur de la chair des tubercules

8. RENDEMENT POTENTIEL

Production en tubercules frais dans les conditions optimales de production

9. VOCATION

Utilisation dont peuvent faire l'objet les tubercules

10. AUTRES CARACTÈRES

Autres points forts et/ou points faibles majeurs (Comportement vis-à-vis des contraintes biotiques ou abiotiques: maladies, insectes, sécheresse, caractéristiques organoleptiques majeures...)

MIL



SORGHO



MAÏS



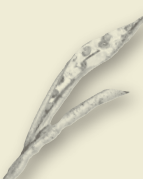
RIZ



ARACHIDE



NIÉBÉ



MANIOC



IGNAME



POMME DE TERRE



OIGNON



TOMATE



DÉNOMINATION (SYNONYMES)	NATURE GÉNÉTIQUE	OBTENEUR ET DATE D'OBTENTION	PAYS ET DATE D'INSCRIPTION	MAINTENEUR	CYCLE PLANTATION - MATURITÉ (MOIS)	COULEUR DE LA CHAIR	RENDEMENT POTENTIEL (T/HA)	VOCATION	AUTRES CARACTÈRES
2000 2 001	Population sélectionnée	CRI	Ghana (2005)	CRI					Tubercules multiples
AMERICAN GBARA	Population sélectionnée	IRAG	Guinée	IRAG	10-11		12		
BANKYE BOTAN	Population sélectionnée	CRI	Ghana (2005)	CRI					Bonne aptitude à la conservation
BETE BETE	Population sélectionnée	CNRA	Côte d'Ivoire	CNRA	11				Isohyète 1200 mm
BRONKA	Population sélectionnée	IRAG	Guinée	IRAG	9-10		12		Isohyète 1200 mm
DIAZOFUERTE	Population sélectionnée	IRAG	Côte d'Ivoire	IRAG	10-11		12		
ESKAMAYE	Population sélectionnée	CRI	Ghana	CRI	6				
FILINGIAKON	Population sélectionnée	CRI	Ghana (2002/2003)	CRI	11-12				Haut rendement
FLORIDO	Population sélectionnée	CNRA	Togo (1985) Côte d'Ivoire	CNRA	11	Blanche	18		
KLATSI	Population sélectionnée	ITRA	Togo	ITRA	7-8		14		
KOUKOU	Population sélectionnée	ITRA	Togo	ITRA	10		12		Bonne aptitude à la conservation
KPONAN	Population sélectionnée	CNRA	Côte d'Ivoire	CNRA	11				Isohyète 1200 mm
KRENGLE	Population sélectionnée	CNRA	Côte d'Ivoire	CNRA	11				Isohyète 1200 mm
KUP 2000/001	Population sélectionnée	CRI	Ghana (2005)	CRI					Tubercules multiples

DÉNOMINATION (SYNONYMES)	NATURE GÉNÉTIQUE	OBTENEUR ET DATE D'OBTENTION	PAYS ET DATE D'INSCRIPTION	MAINTENEUR	CYCLE PLANTATION - MATURITÉ (MOIS)	COULEUR DE LA CHAIR	RENDEMENT POTENTIEL (T/HA)	VOCATION - MATURITÉ	AUTRES CARACTÈRES
LABOKO	Population sélectionnée	ITRA	Togo, Bénin	ITRA, INRAB	6	Blanc jaunâtre	13	Toutes utilisations	Sensible aux maladies virales ;; Sensible aux nématodes ; Sensible à la sécheresse et à l'inondation
LOKPA	Population sélectionnée	CNRA	Côte d'Ivoire	CNRA	11				Isohyète 1200 mm
N'ZA	Population sélectionnée	CNRA	Côte d'Ivoire	CNRA	11				Isohyète 1200 mm
SOFERE	Population sélectionnée	IRAG	Guinée	IRAG	10-11		30		
TDR	Population sélectionnée	IITA	Togo, Nigeria Guinée	IITA	9-10		9		
TDR 179	Population sélectionnée	IITA	Togo, Nigeria	IITA	10		9		
TDR 747	Population sélectionnée	IITA	Togo (1996) Nigeria	IITA	9-10	Blanche	20		
TDR 89/02461	Population sélectionnée	IITA	Nigeria (2001)	IITA					Adapté à divers environnements (Zones Frestière et Soudanienne)
TDR 89/02665	Population sélectionnée	IITA	Ghana (1989) Nigeria	IITA	8				
TDR 89/02677	Population sélectionnée	IITA	Nigeria (2001)	IITA					Adaptaté aux zones forestière et soudanienne
TENKERIN	Population sélectionnée	IRAG	Guinée	IRAG	10-11		30		
TESORA	Population sélectionnée	IRAG	Guinée	IRAG	10-11		30		
TOGO	Population sélectionnée	ITRA	Togo	ITRA	9-10		13		



DÉNOMINATION (SYNONYMES)	NATURE GÉNÉTIQUE	OBTENEUR ET DATE D'OBTENTION	PAYS ET DATE D'INSCRIPTION	MAINTENEUR	CYCLE PLANTATION - MATURITÉ (MOIS)	COULEUR DE LA CHAIR	RENDEMENT POTENTIEL (T/HA)	VOCATION	AUTRES CARACTÈRES
WACROU	Population sélectionnée	CNRA	Côte d'Ivoire	CNRA	11				Isohyète 1200 mm