



www.fao.org

Foresterie

Faits saillants

En 2005, les forêts couvraient environ 30 pour cent de la superficie émergée de la Terre – soit quelque 3 952 millions d'hectares.

Environ 93 pour cent du couvert forestier de la planète est constitué de forêts naturelles et 7 pour cent de plantations. En 2005, les forêts plantées ont pu fournir environ les deux tiers du bois rond industriel mondial.

La déforestation a concerné des superficies estimées à 13 millions d'hectares par an entre 2000 et 2005, avec une perte nette de forêts de 7,3 millions d'hectares par an.

La déforestation sévit essentiellement dans les pays tropicaux, alors que dans la plupart des pays développés aux écosystèmes de forêts tempérées, on observe une stabilité ou une croissance des superficies boisées.

Entre 1990 et 2005, la quantité de terres boisées destinées essentiellement à la conservation de la diversité biologique a augmenté de 32 pour cent, indiquant un engagement politique à préserver les forêts. Ces aires protégées comprennent environ 11 pour cent des forêts du monde.

La Banque mondiale estime que l'abattage illégal se traduit par des pertes de l'ordre de 10 à 15 milliards de dollars EU en ressources forestières domaniales.

Dans les pays en développement, les combustibles dérivés du bois sont la source principale d'énergie pour plus de 2 milliards de pauvres. En Afrique, plus de 80 pour cent du bois récolté sert à couvrir les besoins énergétiques.

Assurer la pérennité des forêts

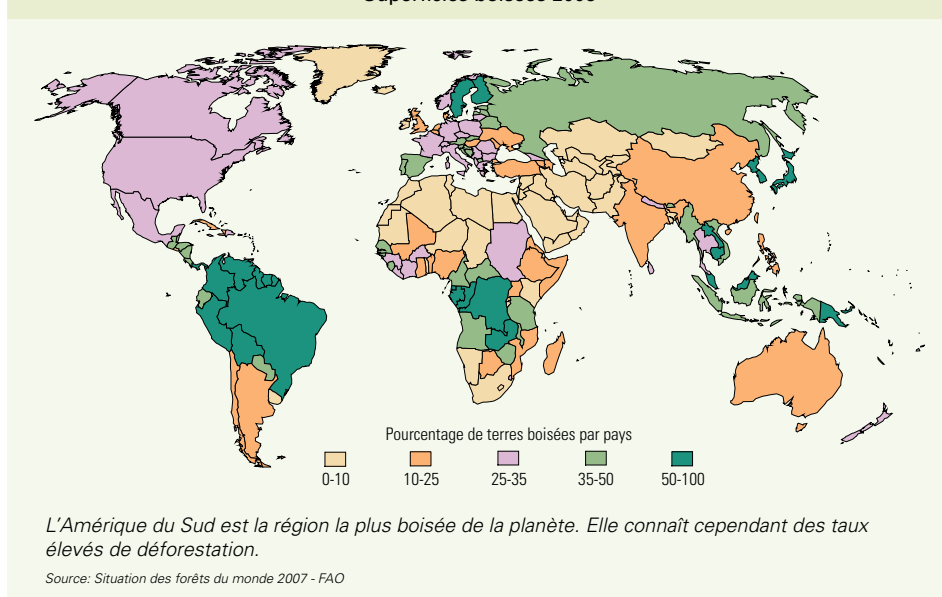
Un des buts stratégiques de la FAO est la gestion durable des forêts de la planète. Le Département des forêts de la FAO s'emploie à concilier les considérations sociales et environnementales et les exigences économiques du commerce de produits forestiers. La FAO sert de tribune neutre pour un dialogue de politique, tout en constituant une source fiable d'information sur les forêts et les arbres et en offrant une assistance technique et des avis d'experts afin d'aider les pays à élaborer et à mettre en œuvre des programmes forestiers nationaux efficaces.

Partage d'idées, partenariats

Le Comité des forêts de la FAO rassemble les chefs des administrations forestières nationales, et les décideurs des organisations internationales, du secteur privé et de la société civile afin d'examiner les questions émergentes intéressant la foresterie dans le monde et de déterminer le programme de travail de l'Organisation. La FAO est dotée de six commissions forestières régionales qui siègent périodiquement, ainsi que d'un Comité consultatif du papier et des produits dérivés du bois qui rassemble les dirigeants du secteur privé pour affronter les questions mondiales de la pâte et du papier et donner des conseils à la FAO.

Le Partenariat de collaboration sur les forêts, un groupe de 14 organisations internationales qui s'occupent des forêts du monde, est présidé par la FAO. L'Organisation héberge en outre le Partenariat de la montagne, un consortium international ayant à cœur les moyens d'existence des populations montagnardes et la conservation de leurs écosystèmes, et le Mécanisme pour les programmes forestiers nationaux, une approche innovante de mise en valeur des forêts dans les pays en développement, qui encourage des processus participatifs et des politiques nationales efficaces intégrant la foresterie dans d'autres secteurs clés.

Superficies boisées 2005



Des informations fiables pour une politique forestière rationnelle

La FAO sert à la fois de centre mondial d'information sur les forêts et les ressources forestières et de médiateur qui aide à renforcer les capacités locales des pays à présenter leurs propres données nationales sur les forêts. En collaboration avec les États membres, la FAO entreprend des évaluations mondiales périodiques des ressources forestières, qui sont publiées dans des rapports, des publications et sur le site de la FAO. *L'Évaluation des ressources forestières mondiales* constitue le recueil de données le

plus exhaustif sur les forêts du monde entier.

Tous les deux ans, la FAO publie *La Situation des forêts du monde*, un rapport déterminant sur les questions actuelles et émergentes auxquelles est confronté le secteur forestier. *Unasylva*, la revue de la FAO sur les forêts révisée par des pairs, est une publication périodique qui paraît en anglais, espagnol et français depuis 1947 et détient ainsi le record mondial de longévité des magazines forestiers multilingues.



Feu de brousse au Liban.

©FAO/Kai Wiedenhoefer

Des connaissances au service d'une meilleure gestion des forêts

La FAO dispense une assistance technique et des avis pour aider les pays à mettre au point et à améliorer leurs programmes forestiers nationaux, à planifier et à exécuter les activités forestières et à mettre en application une législation forestière efficace. Plus de 120 pays ont tiré profit des conseils de l'Organisation en matière de foresterie au cours des 20 dernières années.

La FAO élabore des lignes d'orientation pour la gestion forestière par le biais de vastes consultations avec les parties prenantes dans toutes les régions du monde. Les directives les plus populaires sont notamment l'aménagement de protection contre les incendies, la gestion responsable des plantations forestières et les pratiques d'exploitation forestière.

Les forêts sont la source la plus importante au monde de bioénergie renouvelable. La publication, *Les forêts et l'énergie: questions principales*, offre une orientation aux États membres confrontés à des décisions de politique cruciales à cet égard. La FAO travaille avec les pays pour mettre au point

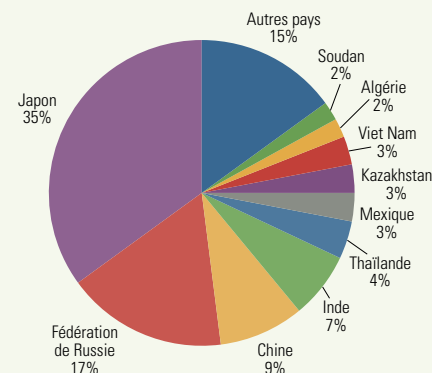
des systèmes d'exploitation de l'énergie sans appauvrir les ressources forestières.

L'Organisation aide également les pays à mettre au point des stratégies de lutte contre les ravageurs et les maladies, outre l'aide d'urgence qu'elle leur offre pour préserver la santé des forêts.

Le feu dévaste des millions d'hectares de terres boisées chaque année. La FAO travaille avec les pays pour adopter des approches communautaires, renforcer les politiques et législations relatives aux feux, et promouvoir la coopération internationale en matière de lutte contre les incendies.

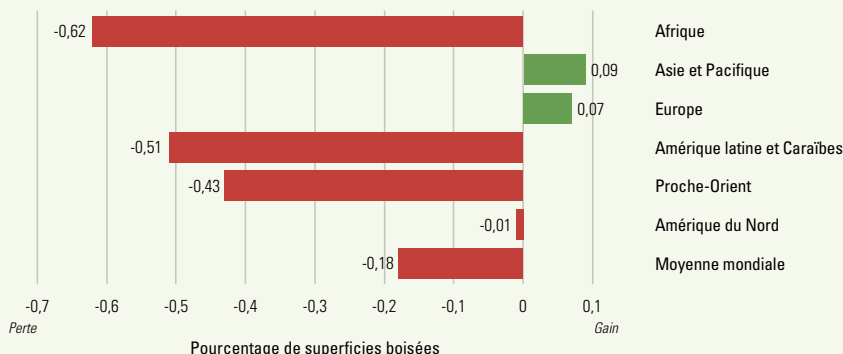
Les moyens d'existence de millions de ruraux dépendent des forêts et des arbres. Les populations qui tirent parti des forêts ont de plus fortes chances de s'appliquer à leur conservation si elles ont voix au chapitre dans leur aménagement. La FAO encourage la foresterie participative et la création d'entreprises communautaires afin de permettre aux populations de concilier leurs besoins économiques et la conservation des ressources forestières pour l'avenir.

Les dix pays affichant les plus vastes superficies de plantations forestières de protection (2005)



Source: *Situation des forêts du monde 2007* - FAO

Variation annuelle nette des superficies boisées (2000-2005)



Source: *Situation des forêts du monde 2007* - FAO



Organisation des Nations Unies
pour l'alimentation et l'agriculture
Viale delle Terme di Caracalla
00153 Rome (Italie)

Téléphone: (+39) 06 57051
Télécopie: (+39) 06 57053152
Courriel: FAO-HQ@fao.org

Contacts pour les médias:
Téléphone: (+39) 06 57053625
Télécopie: (+39) 06 57053729