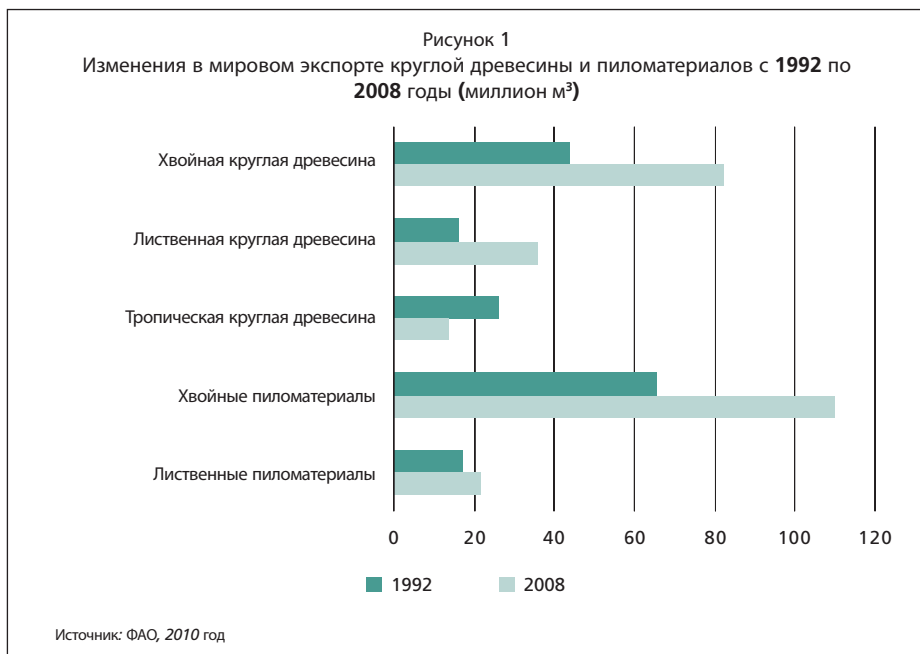


2. ТОРГОВЛЯ ЛЕСНЫМИ ТОВАРАМИ

Объём международной торговли древесными материалами увеличился на 125 процентов в период с 1992 по 2008 годы (ФАО, 2010б). Некоторые примеры изменений объёмов экспорта конкретных товаров, представлены на Рисунке 1. Многие страны не только желают развивать международную торговлю товарами лесного хозяйства, но также признают необходимость защиты своих растений, включая леса, от вредных организмов.⁴ Национальные организации по карантину и защите растений (НОКЗР)⁵ должны применять Международные стандарты по фитосанитарным мерам (МСФМ)⁶ как часть своих национальных фитосанитарных регламентаций в отношении импортируемых товаров лесного хозяйства. НОКЗР также удостоверяют, в случае необходимости, что экспортные грузы соответствуют фитосанитарным импортным требованиям других стран.



⁴ Любой вид, разновидность или биотип растений, животных или патогенных агентов, вредный для растений или растительных продуктов (МСФМ № 5, 2010).

⁵ Полный перечень НОКЗР и их официальных контактных лиц можно найти на Веб-сайте МККЗР: www.ippc.int

⁶ Названия всех существующих МСФМ, а также их резюме, даны в Приложении 3.

Импортные требования в отношении одного и того же вида товара могут различаться в разных странах. Обычно эти отличия являются результатом расхождения в оценке страной фитосанитарных рисков, связанных с товаром. Эти расхождения могут также произойти из-за различий в восприимчивости леса к вредным организмам или в уровнях фитосанитарного риска, которые страны считают приемлемыми (см. Модуль 1). В настоящее время разрабатываются новые МСФМ (см. Главу 5) с целью содействия импорту и экспорту лесных товаров и

МОДУЛЬ 1

Брёвна: пример взаимосвязей между фитосанитарным риском и фитосанитарными импортными требованиями

Несмотря на то, что древесина может содержать много видов организмов, не все брёвна представляют одинаковый уровень риска, связанного с перемещением, акклиматизацией и распространением лесных вредных организмов. Страны могут расходиться в своей оценке риска, связанного с импортом брёвен и зависящего от зоны происхождения, видов и размера деревьев, наличия или отсутствия коры, или от того, присутствует ли имеющий фитосанитарное значение вредный организм или организмы и широко ли они распространены в экспортирующей стране. Одни страны не имеют каких-либо фитосанитарных импортных требований к брёвнам; другие требуют фитосанитарную сертификацию, основываясь только на визуальном досмотре на наличие вредных организмов. Некоторые страны могут требовать или допускать только конкретную обработку и, в отдельных случаях, они могут требовать удостоверение о том, что обработка была проведена до экспорта. Эти фитосанитарные импортные требования устанавливаются на основе оценки фитосанитарного риска, представляемого вредными организмами, перевозимыми с брёвнами.

Например, брёвна, перевозимые из тропических стран в Канаду, страну с умеренным климатом, могут содержать вредные организмы, но они будут географически сдержаны, поскольку они могут жить только в тропическом климате и на тропических деревьях. Поскольку Канада не имеет тропических лесов, то она также имеет немного импортных фитосанитарных требований в отношении тропических видов. Однако, если эти те же брёвна содержат вредные организмы, которые могут акклиматизироваться и нанести ущерб важным растениям в импортирующей стране, НОКЗР может предписать определенные фитосанитарные меры перед экспортом с целью управления этим риском.



А. СЗД/НОКЗР

Являются ли брёвна товаром высокого риска? Представления об этом различны.

предупреждению распространения вредных организмов.

Настоящая глава разъясняет некоторые аспекты того, как МСФМ и регламентации НОКЗР затрагивают импорт и экспорт лесных товаров в соответствии со всемирными торговыми соглашениями. В связи с тем, что импорт и экспорт тесно связаны, рекомендуется изучать Разделы 2.2 и 2.3 в связи друг с другом.

2.1 ЛЕСНЫЕ ТОВАРЫ

Лесными товарами являются древесные и не древесные изделия, произведённые из растений и деревьев, выращенных в лесах или других лесных угодьях. Из-за широкого диапазона качества древесины и процессов, используемых для производства лесных товаров, риск заражения вредными организмами и меры, которые могут использоваться для управления этим риском, варьируют в зависимости от различных типов товаров. Некоторые примеры товаров, расположенные по порядку от представляющих более высокий риск до товаров с более низким риском, приводятся в Модуле 2. Дополнительная информация относительно возможностей по снижению фитосанитарного риска для лесных товаров даны в Главе 3.

МОДУЛЬ 2

Товары лесного хозяйства, связанные с ними фитосанитарные риски и варианты управления риском

Посевной и посадочный материал (за исключением семян)

Посевной и посадочный материал (посадочный материал из питомника, включая бонсай и укоренённые рождественские деревья) все больше и больше признаётся в качестве переносчика вредных организмов, которые могут встречаться на стволе (древесине и/или коре), ветвях, листве, плодах/шишках, корнях и иногда в почве или средах выращивания. Растения бонсай, укоренённые рождественские деревья и крупные деревья для посадки представляют более высокие фитосанитарные риски, поскольку они имеют большинство этих частей растения. Множество вредных организмов могут перемещаться с ними, включая тлей, червецов, щитовок, хермесов, жуков-короедов, долгоносиков и молей, нематод, грибы, поражающие листву, семена, шишки, вызывающие корневую гниль и рак; патогенные оомицеты; бактерии, вирусы, вириды и фитоплазмы. Импортирующие страны, как правило, проводят анализ фитосанитарного риска (см. Раздел 4.3) для определения вызывающих проблемы вредных организмов и путей сокращения риска.

Меры, которые могут применяться для управления вредными организмами, включают надзор, направленные обследования на выявление вредных организмов, определение свободных от вредных организмов зон, обработки, досмотр перед отгрузкой, а также карантин после ввоза или запрет, а также другие меры. Дополнительные возможности для досмотра на выявление вредных организмов могут представиться во время манипулирования с посевным и посадочным материалом (включая обрезку, заготовку или упаковывание) надлежащим образом подготовленным персоналом.

Срезанные ветви

Со срезанными ветвями, включая рождественские деревья без корней, могут переноситься многие из тех же вредных организмов, что и с посевным и посадочным материалом, но риск переноса вредных организмов на живые растения-хозяева меньше, потому что срезанные ветви чаще используются в закрытом помещении. Это ограничивает их фитосанитарный риск для естественной окружающей среды. Однако, когда их выбрасывают, они могут содержать хорошо летающих насекомых или споры

см. далее

ржавчины, которые могут легко распространяться потоками воздуха или каплями дождя.

Рождественские деревья являются широко используемым товаром и часто выращиваются в качестве монокультуры, которая увеличивает потенциальный риск возникновения очагов и распространения вредных организмов. Эти деревья часто перевозятся в течение ограниченного периода времени в году и, если надлежащим образом отобраны, то могут не представлять риск переноса вредных организмов.

Меры, применяемые для управления вредными организмами, могут включать обследования на выявление вредных организмов, лесозаготовку в свободных от вредных организмов зонах, обработки, досмотр перед отгрузкой, а также безопасное уничтожение после использования или запрет, а также другие меры.

Круглая древесина/брёвна (связанные возможные термины: столбы, стойки, деловая древесина, сваи)

Считается, что круглая древесина с корой представляет более высокий риск, чем круглая окорённая или свободная от коры древесина. Оба вида товаров могут переносить вредные организмы; однако окорённая древесина с наименьшей вероятностью содержит вредные организмы, которые заселяют кору или часть древесины, расположенную сразу под корой.

Для управления вредными насекомыми, живущими в коре или непосредственно под корой брёвен, как правило, используется удаление коры, тепловая обработка или фумигация. В отношении насекомых, живущих глубоко в древесине, тепловая обработка и фумигация являются основными фитосанитарными мерами по управлению риском. При необходимости, может также использоваться облучение. В отношении грибных патогенов, фумигация, тепловая обработка и полная переработка могут снизить фитосанитарный риск. Визуальный досмотр во время проведения сортировки после заготовки древесины помогает выборочному удалению заражённых бревен, хотя в некоторых случаях это является недостаточным для определения ранних стадий гниения.

Фумиганты только порциями проникают в наружные слои брёвен, и считаются менее эффективными на брёвнах с корой, особенно влажной.

Пиломатериалы (связанные возможные термины: доски, обработанный лесоматериал, деловая древесина или древесные брусы)

Пиломатериалы представляют меньший риск, чем круглая древесина, потому что распиловка удаляет большую часть коры, а также некоторую часть поверхности древесины, и таким образом уничтожается большинство древесных вредных организмов, живущих в коре или непосредственно под корой.

Меры по управлению риском, предложенные для круглой древесины, в равной степени эффективны и для пиломатериалов. Риск заражения грибами, вызывающими синеву древесины, и некоторыми организмами, вызывающими вилт, может управляться путём снижения влажности древесины, например, с помощью камерной сушки.

Древесные чипсы

Риск, представляемый древесными чипсами, зависит от их размера и, особенно, от того, каким образом чипсы будут храниться и использоваться. С древесными чипсами, используемыми в качестве ландшафтных материалов, могут распространяться мелкие насекомые, нематоды или грибы. Если древесные чипсы используются для производства целлюлозы или получения энергии, то переработка уничтожает вредные организмы. Однако при неудовлетворительных условиях во время транспортировки, хранения и манипулирования, древесные чипсы до их использования всё ещё могут представлять риск.

Чем меньше размер древесных чипсов, тем ниже риск, представляемый большинством вредных насекомых, однако измельчение может не снизить риск выживания патогенов. Фитосанитарный риск может управляться тепловой обработкой, снижением влажности чипсов, фумигацией и обеспечением мер безопасности во время транспортировки и хранения чипсов.

Топливная древесина

Топливная древесина часто производится из низкокачественной древесины или из заражённых различными вредными организмами деревьев (то есть, жуками-короедами, насекомыми, живущими глубоко в древесине, или грибами). Следовательно, транспортировка топливной древесины, как внутри страны, так и между различными государствами, часто приводит к распространению вредных организмов. Транспортировка внутри страны топливной древесины, которая, как правило, не регулируется, является реальным путём распространения интродуцированных видов, которые когда-то акклиматизировались в локализованных зонах.

Тепловая обработка или фумигация, а также соответствующее обеспечение мер безопасности во время транспортировки и хранения могут снизить фитосанитарный риск.

Кора

С корой могут переноситься многие вредные организмы (например, насекомые, грибы, нематоды). Кора может быть использована на топливо, в качестве ландшафтной мульчи, среды выращивания или для производства переработанных древесных изделий. Фитосанитарный риск в большой степени зависит от предполагаемого использования. Заражённая кора, используемая в качестве мульчи или среды выращивания, представляет самый высокий риск.

Некоторые меры по управлению фитосанитарным риском включают: тепловую обработку, облучение, снижение влажности, фумигацию, компостирование, а также обеспечение мер безопасности во время транспортировки и хранения или запрет.

Древесные упаковочные материалы

Древесные упаковочные материалы, как правило, изготавливаются из низкокачественных досок, которые могут содержать вредные организмы, как в древесине, так и в остатках коры. Как признано на международном уровне, они представляют высокий фитосанитарный риск.

Поэтому древесные упаковочные материалы должны быть изготовлены из окорённой древесины (с определённым допуском), прошедшей тепловую обработку или фумигацию, а также должны быть промаркированы в соответствии со специальной международно принятой маркировкой (см. Раздел 4.4).

Древесные плиты

Древесные плиты, такие как шпон, клеёная фанера, древесностружечные плиты (включая структурно-ориентированные доски) и древесноволокнистые плиты (в том числе полутвёрдые древесноволокнистые плиты), собранные с использованием высокой температуры, давления и клея, и являются, как правило, свободными от основных живущих в древесине вредных организмов. Необходимо проверить со своей НОКЗР, имеются ли более новые процессы переработки, использующие низкие температуры, экологически чистые клеи и давление, и которые подходят в качестве фитосанитарной обработки.

Термиты или насекомые, живущие в сухой древесине, могут заражать почти любые древесные изделия после изготовления, даже если они обработаны. Для выявления заражения может быть использован досмотр.

Промышленные изделия из древесины

Промышленные изделия из древесины, например изделия ручной работы или мебель, очень разнообразны, и представляемый ими риск зависит от происхождения древесины, её вида, степени переработки и предполагаемого использования. Если используемые методы переработки маловероятно уничтожают вредные организмы, то, может быть, необходима дополнительная обработка, например, тепловая обработка, фумигация или обработка облучением.

Семена лесных культур

Вредные организмы могут переноситься с семенами, как на их поверхности, так и внутри них. Степень фитосанитарного риска зависит от типа вредного организма, повреждающего семена,

см. далее

происхождения семян, надёжности выявления вредного организма и условий хранения в месте конечного использования.

Некоторыми мерами по управлению фитосанитарным риском являются: мониторинг места происхождения, признание зон, свободных от вредных организмов, и анализ семян на выявление вредных организмов. Если выявлено заражение семян, то необходимы соответствующие меры, например, уничтожение, тепловая или химическая обработка, или обработка облучением, или должен быть запрещён экспорт.

Культуры тканей растений

Культуры тканей обычно рассматриваются как безопасный путь перемещения растительного материала, предназначенного для размножения. Тем не менее, даже этот микроскопический посадочный материал не является полностью стерильным, поскольку было обнаружено, что некоторые из полученных таким путём растений переносят скрытые или покоящиеся грибы, бактерии, вирусы, вироиды и фитоплазмы.

МСФМ и национальные регламентации применяются к любому объекту, который может быть заражён или засорён вредными организмами. Эти регламентации также применяются к любому организму, который может служить переносчиком или сам может быть потенциальным вредным организмом. Подкарантинные материалы могут также включать оборудование, используемое для переработки или транспортировки растений и растительных продуктов. Примеры таких материалов включают грузовики для перевозки брёвен, погрузочно-разгрузочное оборудование для древесины, транспортировочные контейнеры, баржи, суда, железнодорожные вагоны, древесные упаковочные материалы и другие единицы хранения, которые необходимы для перевозки товаров лесного хозяйства.

2.2 ИМПОРТ ЛЕСНЫХ ТОВАРОВ

Договаривающиеся стороны, то есть страны, являющиеся членами МККЗР, имеют суверенное право устанавливать регламентации для защиты своих ресурсов, включая леса, от интродукции и акклиматизации вредных организмов. В отношении тех вредных организмов, которые вызывают беспокойство, НОКЗР каждой страны может устанавливать регламентации, определяющие национальные фитосанитарные импортные требования в отношении товаров посредством процесса оценки, называемого анализом фитосанитарного риска (АФР, смотри раздел 4.2). Специалисты лесного сектора могут играть важную роль в содействии НОКЗР в определении статуса вредных организмов и поддержании регламентаций на современном и эффективном уровне путём обмена информацией о вредных организмах, оказания помощи при проведении обследований на выявление вредных организмов, а также предоставления информации о новых вредных организмах.

НОКЗР импортирующих стран устанавливают импортные фитосанитарные требования, основанные на процессе оценки, который тщательно рассматривает все аспекты фитосанитарного риска, представляемого вредным организмом, включая:

- его биологию и связь с товаром;
- потенциальный риск его перемещения в ходе торговли с товарами, в которых он встречается;

- потенциальный риск его проникновения, акклиматизации и распространения в импортирующей стране;
- его потенциал в нанесении экономического ущерба/или ущерба окружающей среде, в случае его акклиматизации, и вытекающие последствия.

Такой процесс, называемый АФР (смотри раздел 4.2), требует оценки существующих научных данных и технической информации, что может занять несколько лет. Простые АФР, которые требуют меньше времени и ресурсов, всё-таки могут привести к хорошему пониманию риска и облегчить торговлю с применением соответствующих мер, ограничивающих воздействия вредного организма.

Как только АФР завершён, импортирующая страна может запретить импорт товаров из определенного региона или установить регламентации и соответствующие фитосанитарные импортные требования для управления риском. Импортные требования определяются НОКЗР импортирующей страны, но часто могут обсуждаться в двухстороннем порядке между НОКЗР импортирующей и экспортирующей стран. Импортные требования могут включать мероприятия, которые должны быть проведены в экспортирующей стране, во время перевозки или после ввоза в импортирующую страну (Модуль 3). Промышленность должна выполнять импортные и экспортные требования, следовательно, импортёры, желающие импортировать лесные товары, обязаны первоначально связаться с ближайшим офисом своих НОКЗР.

Часто требуется, чтобы импортируемые грузы лесных товаров, особенно те, которые представляют высокий риск (например, посадочный материал питомника,



ЕЮ/Р-0387/М. КАСИНО

Товары высокого риска, например, посадочный материал из питомника, часто должны сопровождаться фитосанитарным сертификатом.

МОДУЛЬ 3

Примеры фитосанитарных мер, которые могут быть применены к лесным товарам**До экспорта**

- Обеспечение того, чтобы товар происходил из зоны или места производства, свободных от указанных вредных организмов
- Производство товара, основанное на особых требованиях (например, окорение)
- Досмотр в течение вегетационного периода и перед отгрузкой
- Соответствующая обработка или оперирование после лесозаготовки
- Запрет импорта

Во время транспортировки

- Фитосанитарные обработки (например, фумигация во время перевозки, химические опрыскивания)
- Обеспечение мер безопасности (укрывание или заключение товара в изолированные условия)
- Транспортировка в течение предписанного периода времени (например, рождественские деревья могут отправляться только в течение периода покоя вредных организмов)
- Ограничение перевозки через зоны или хранения в зонах, свободных от вредных организмов

После прибытия в импортирующую страну

- Досмотр
- Переработка предписанным способом
- Ввоз и использование в предписанный период времени или сезон
- Обработка после ввоза
- Карантин после ввоза

Это не полный перечень и многие из этих приведённых мер могут использоваться отдельно или применяться в сочетании для управления отдельным вредным организмом или группой вредных организмов.

семена, необработанная круглая древесина с корой или рождественские деревья), сопровождалась фитосанитарным сертификатом, который выдаётся НОКЗР экспортирующей страны (см. Раздел 4.10). Фитосанитарный сертификат является документом, удостоверяющим здоровье растений, растительной продукции или товаров, или подтверждающий обработку. Данный документ является письменным заявлением того, что груз соответствует требованиям импортирующей страны. Фитосанитарный сертификат удостоверяет, что любые меры, которые должны были быть предприняты до экспорта, удовлетворительно завершены или созданы необходимые условия для применения мер во время транспортировки.

Товары, которые не соответствуют фитосанитарным импортным требованиям, могут быть обработаны в пункте ввоза, им может быть отказано во ввозе в импортирующую страну, они могут быть уничтожены или переадресованы в другую страну, которая примет их, или возвращены в экспортирующую страну. Если получен отказ во ввозе груза по причине несоответствия импортным

требованиям, НОКЗР обязана уведомить экспортирующую страну о том, что должны быть предприняты корректирующие действия с целью избежать повторных отказов (см. Раздел 4.11). Отказ во ввозе партии может привести к значительным затратам со стороны как импортёра, так и экспортёра.

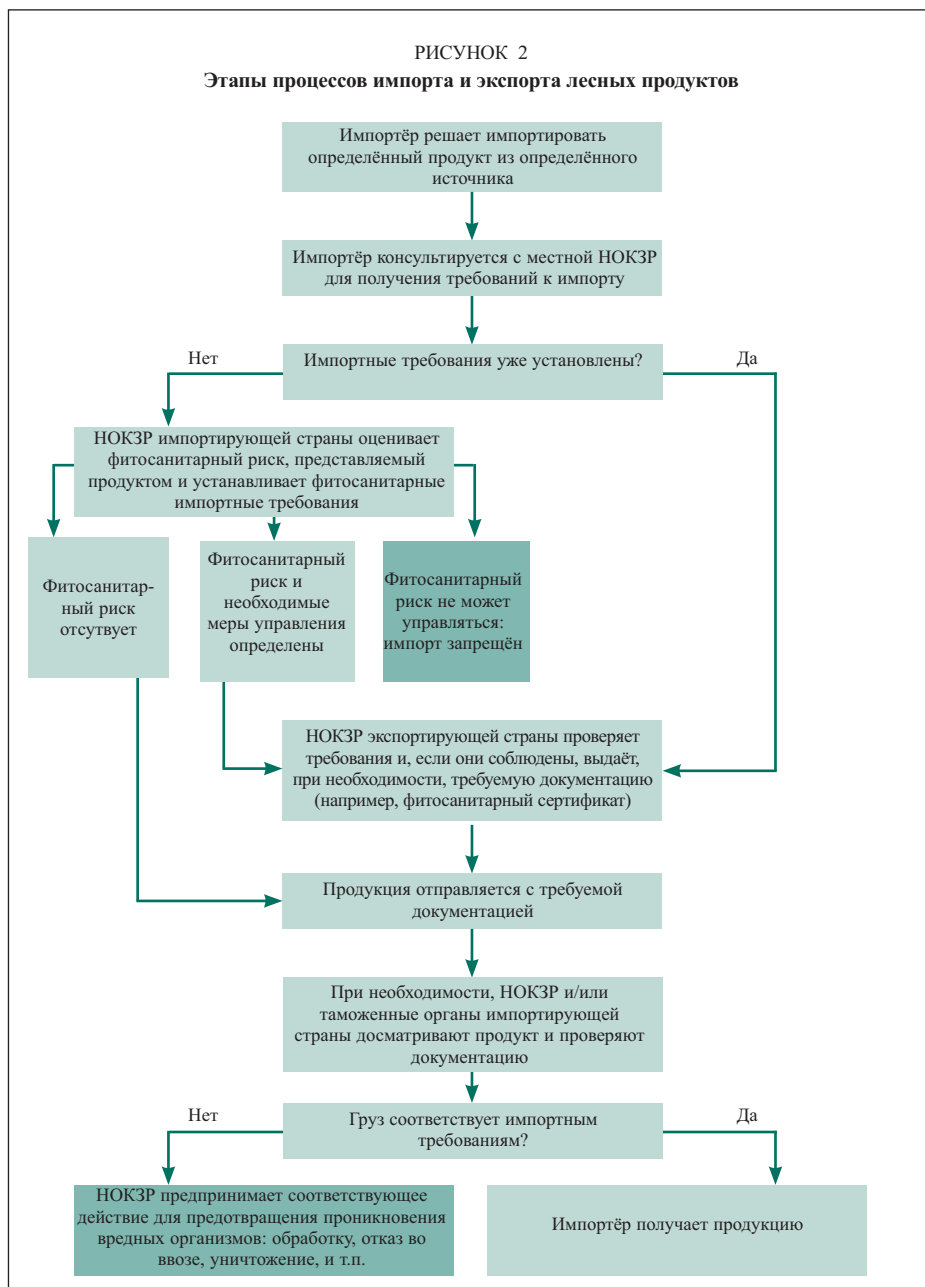
Большинство стран принимает специальные договорённости, чтобы разрешить в виде исключения ввоз запрещаемых подкарантинных материалов для научных или промышленных испытаний, некоторых ограниченных промышленных применений, или для малых объёмов импорта. Эти договорённости обычно разрабатываются для каждого конкретного случая и устанавливаются НОКЗР импортирующей страны. Обычно НОКЗР импортирующей страны предоставляет специальное письменное разрешение (импортное разрешение) или письмо, разрешающее данный тип ограниченного импорта. Рисунок 2 показывает этапы, которым необходимо следовать при импорте или экспорте лесных товаров.

2.3 ЭКСПОРТ ЛЕСНЫХ ТОВАРОВ

При экспорте лесных товаров, экспортёр должен сначала связаться со своим НОКЗР. НОКЗР сотрудничают с НОКЗР тех стран, с которыми они имеют торговые отношения. В идеальном случае, НОКЗР экспортирующей страны должна иметь информацию об импортных требованиях различных стран и этапах, которым необходимо следовать с целью экспорта товаров. Экспортёр также может получить дополнительные сведения о требованиях непосредственно от НОКЗР импортирующей страны, или через импортёра, который может получить требования в своей НОКЗР. Экспортёры должны иметь в виду, что различные страны могут иметь различные требования к товару, даже если оказывается, что эти различные страны географически близки. В интересах экспортёров обеспечить соответствие товаров требованиям до экспорта.

Если импортирующая страна не разработала специфические импортные фитосанитарные требования в отношении конкретного товара, то в этом случае может быть необходимо инициировать АФР, как показано на Рисунке 2. Для этого АФР НОКЗР импортирующей страны может запросить у НОКЗР экспортирующей страны информацию и технические данные относительно потенциальных вредных организмов, связанных с товаром, и даже может запросить описание потенциальных мер, которые могут применяться для управления риском передвижения вредного организма.

В большинстве случаев НОКЗР экспортирующей страны имеет больше информации о вопросах в отношении вредных для леса организмов, сопутствующих товару, и может сотрудничать с НОКЗР импортирующей страны. Такой совместный процесс между НОКЗР может содействовать возможной разработке двусторонних договорённостей, с помощью которых могут быть установлены специфические импортные требования к товару из определённого региона. Эти договорённости могут также предоставить механизм принятия решения с альтернативными фитосанитарными мерами в отношении того, разрешить ли ввозить обычно запрещаемые или регулируемые для ввоза товары, предназначенные для научных или промышленных испытаний.



Для многих импортируемых лесных товаров требуется фитосанитарный сертификат, который должен быть выдан НОКЗР экспортирующей страны. НОКЗР экспортирующей страны устанавливает соглашение с экспортёром для проверки того, что импортные требования (то есть обработки, методы производства) соблюдены и необходимые досмотры проведены. Ряд мероприятий, требующихся для выписки фитосанитарных сертификатов, например, периодические досмотры

в течение цикла производства и интегрированные мероприятия по управлению вредным организмом, могут более эффективно выполняться лесоводами, под ответственность НОКЗР, во время оперирования с заготовленной древесиной и её переработки (см. Главу 3).

НОКЗР экспортирующей страны может проводить досмотр сама или может делегировать их проведение уполномоченной организации или лицам под контролем НОКЗР и под её ответственность. В некоторых случаях, когда товар перевозится из одной страны во вторую страну, а затем в третью страну, реэкспортный фитосанитарный сертификат может быть выдан НОКЗР во второй стране, чтобы выполнить требования страны окончательного назначения (см. Раздел 4.10).

В рамках двухсторонних соглашений, другие сертификаты, например сертификаты обработки или декларации производителей, иногда используются в качестве альтернативы, или в качестве дополнения к фитосанитарному сертификату. Эти сертификаты часто содержат только часть информации, требуемой в фитосанитарном сертификате, например, о том, когда, где и какая специфичная обработка была применена.

НОКЗР некоторых стран требуют импортное разрешение, которое определяет их фитосанитарные импортные требования и разрешает импорт товара. Обычно импортёр несёт ответственность за получение импортного разрешения и предоставление дополнительных сведений НОКЗР экспортирующей страны через экспортёра.

Признано, что некоторые переработанные лесные товары (например, фанера, древесноволокнистые плиты) представляют более низкий фитосанитарный риск, и поэтому они могут быть освобождены от применения некоторых требований. НОКЗР может требовать сертификацию типа переработки, проведённой в отношении продукта, который соответствует этим исключениям. Существуют некоторые общие руководства для НОКЗР по категориям лесных товаров, для которых фитосанитарные сертификаты могут не требоваться из-за типа их переработки и предполагаемого использования.⁷

В дополнение к фитосанитарным регламентам импортирующей страны, могут быть и другие требования, включая те, которые вытекают из Конвенции по международной торговле вымирающими видами дикой фауны и флоры (СИТЕС), Конвенции по биологическому разнообразию (КБР) и других международных соглашений. В некоторых случаях, эти отдельные требования могут регулироваться другими органами, а не НОКЗР. Некоторые экспортирующие страны также могут требовать разрешения на экспорт жизнеспособных материалов, например таких, которые предоставляют потенциальную возможность для производства полезных лекарственных средств.

Кроме самих лесных продуктов, риск перемещения вредных для леса организмов может представлять и оборудование, используемое для заготовки или

⁷ Приложение 1 к МСФМ № 32 (2009 год) «Классификация товаров в соответствии с фитосанитарным риском, который они представляют» даёт руководство по риску, представляемому некоторыми переработанными товарами.

транспортировки лесных товаров. Все чаще НОКЗР устанавливает импортные требования для ввоза такого оборудования. Контейнеры и другие единицы хранения также могут быть засорены вредными для леса организмами, почвой или отходами лесных товаров (то есть, ветвями, листьями и растительными остатками). Они должны быть очищены после использования, и засоряющие материалы уничтожены таким способом, который позволяет эффективно управлять фитосанитарным риском, например, сжиганием, глубоким захоронением, или вторичной переработкой в другие товары. Необходимо учитывать, что в некоторых странах местные правила управления окружающей средой или отходами могут влиять на принятие решений в отношении того, как материал может быть обработан или обезврежен. Необходимо заранее согласовать свои действия с соответствующим органом управления.



Грузовики, нагруженные брёвнами и частично обработанной древесиной, перевозятся на пароме в Бразилии.