



RAPPORT MENSUEL SUR LES TENDANCES DES PRIX ALIMENTAIRES

PRINCIPAUX MESSAGES

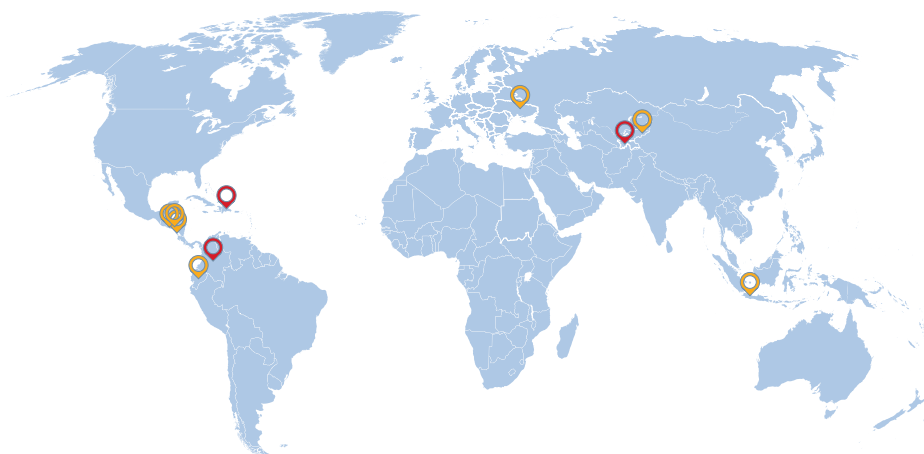
- Les cours internationaux du blé ont fléchi en avril 2015 sous l'effet d'une amélioration des perspectives de récolte dans les principaux pays exportateurs. Les prix du maïs sont restés stables, tandis que les cours de la plupart des variétés de riz ont reculé en raison principalement d'un affaiblissement de la demande d'exportation.
- En Afrique du Sud, principal exportateur de la région, les prix intérieurs du maïs ont diminué en avril, après les fortes hausses observées depuis janvier, sous la pression d'une baisse des prix internationaux et d'une amélioration des perspectives de production en 2015.
- En Afrique de l'Est, les prix du maïs ont fortement augmenté en avril dans les pays du sud de la région, la tendance saisonnière à la hausse ayant été exacerbée par une production réduite en 2015 dans certaines zones et une forte demande d'exportation à l'échelle régionale. Néanmoins, les prix sont restés en deçà des niveaux élevés enregistrés un an plus tôt.
- Dans les pays importateurs de la CEI, la faiblesse des monnaies nationales a maintenu les prix de la farine de blé à des niveaux élevés, en particulier au Tadjikistan. En revanche, un léger raffermissement de la monnaie nationale a entraîné un ralentissement des exportations en provenance d'Ukraine, qui conjugué à des perspectives de récolte favorables pour 2015, a exercé une pression à la baisse sur les prix et mis ainsi un terme aux fortes hausses enregistrées ces derniers mois.
- En Amérique centrale, les prix du maïs, principale denrée de base dans la région, sont restés nettement supérieurs à leurs valeurs d'il y a un an dans la plupart des pays, soutenus par la faiblesse de l'offre sur les marchés régionaux, suite à la contraction de la production en 2014/15 en raison de la sécheresse.

SOMMAIRE

PRIX DES CÉRÉALES SUR LES MARCHÉS INTERNATIONAUX.....	2
ALERTES SUR LES PRIX INTÉRIEURS.....	4
AFRIQUE DE L'OUEST.....	8
AFRIQUE AUSTRALE.....	9
AFRIQUE DE L'EST.....	10
ASIE DE L'EST.....	12
CEI - ASIE ET EUROPE.....	14
AMÉRIQUE CENTRALE ET CARAÏBES.....	15
AMÉRIQUE DU SUD.....	16

Alertes sur les prix intérieurs

Niveau de l'alerte sur les prix :  Élevé  Modéré [Basé sur l'analyse SMIAR]



- Colombie** | Riz
- République dominicaine** | Haricots
- Équateur** | Riz
- El Salvador** | Maïs blanc
- Honduras** | Maïs blanc
- Kirghizistan** | Farine de blé
- Indonésie** | Riz
- Nicaragua** | Maïs blanc
- Tadjikistan** | Farine de blé
- Ukraine** | Farine de blé

Les appellations employées et la présentation des données sur la/les carte(s) n'impliquent de la part de la FAO aucune prise de position quant au statut juridique ou constitutionnel des pays, territoires ou zones maritimes, ni quant au tracé de leurs frontières ou limites.

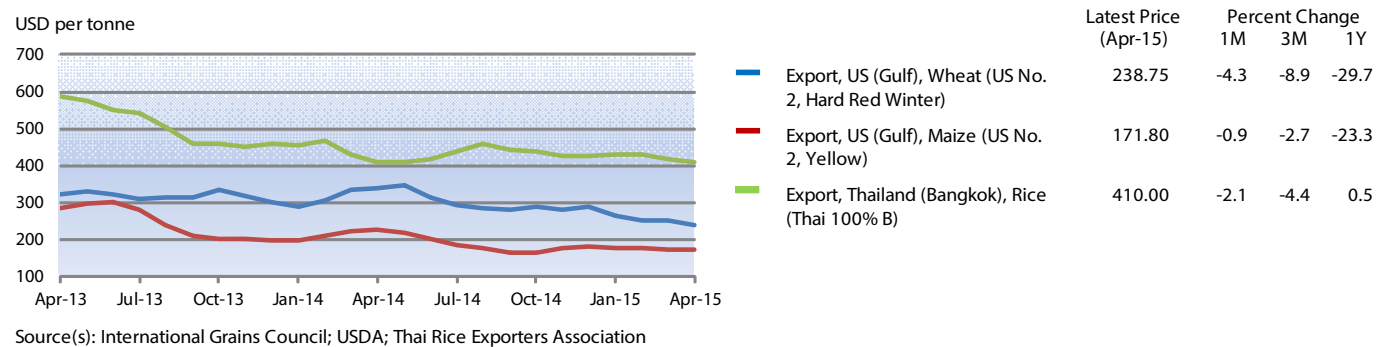
Les prix à l'exportation du blé et du riz ont fléchi en avril, tandis que ceux du maïs sont restés stables

Les prix à l'exportation du **blé** de la plupart des origines ont reculé en avril pour le quatrième mois consécutif. Dans les régions productrices clés des principaux pays exportateurs, aux États-Unis et en Europe, les cultures, qui avaient souffert de la sécheresse, ont bénéficié d'une amélioration des conditions météorologiques, ce qui a accentué la pression à la baisse sur les prix. Ainsi, le blé américain de référence (n°2, dur roux d'hiver) se négociait en moyenne à 239 USD la tonne en avril, un prix inférieur de plus de 4 pour cent à celui de mars. La faiblesse de la demande d'exportation et l'abondance des réserves mondiales ont également pesé sur les prix à l'exportation des

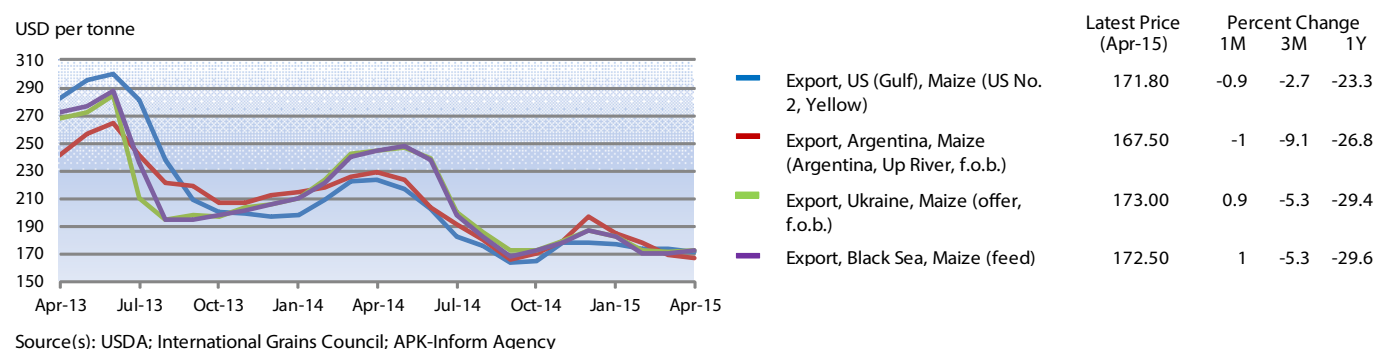
États-Unis. Dans l'ensemble, les cours internationaux du blé se sont établis à des niveaux inférieurs d'environ un tiers à leurs niveaux d'avril 2014.

Les cours internationaux du **maïs** sont restés globalement stables en avril par rapport au mois précédent. Le maïs américain de référence (n°2, jaune) se négociait en moyenne à 172 USD la tonne en avril, soit plus de 20 pour cent de moins qu'en 2014. L'appréciation du dollar américain s'est quelque peu ralentie en avril, atténuant par la même la pression à la baisse exercée sur les prix par les perspectives de production favorables cette année en Amérique du Sud.

Prix internationaux des céréales (benchmarks)



Prix internationaux du maïs



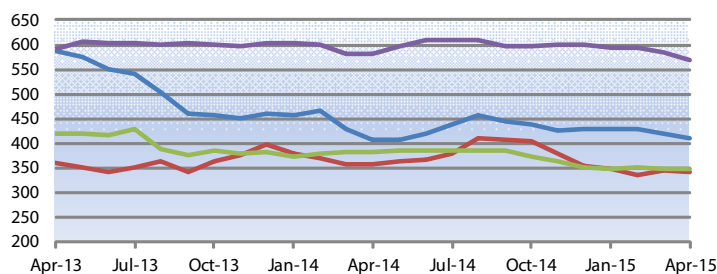
Pour de plus amples renseignements, veuillez consulter le site Web sur le suivi et l'analyse des produits alimentaires [ici](#)

L'indice FAO des prix du riz (2002-2004=100) a de nouveau cédé un point en avril et s'est ainsi établi à 218 points. Bien que marginal, le recul enregistré en avril marque le huitième mois consécutif de baisse. Les prix sont restés stables ou ont fléchi dans tous les segments du marché, à l'exception du riz Indica de qualité inférieure, en raison d'une demande plutôt modérée dans les pays importateurs et d'une concurrence intense

sur les marchés d'exportation. L'indice du riz blanc thaïlandais 100% B, qui sert de référence, a observé une évolution plus marquée, une chute de 2,1 pour cent à 410 USD la tonne, sous la pression de l'arrivée sur le marché intérieur de la récolte de la campagne secondaire, dans un contexte de ralentissement des exportations thaïlandaises par rapport à l'année dernière.

Prix internationaux du riz

USD per tonne



Source(s): Thai Rice Exporters Association; FAO rice price update



	Latest Price (Apr-15)	Percent Change		
		1M	3M	1Y
Thailand (Bangkok), Rice (Thai 100% B)	410.00	-2.1	-4.4	0.5
Viet Nam, Rice (25% broken)	340.00	-1.4	-2.6	-4.5
India, Rice (25% broken)	348.00	0	-0.3	-8.7
Uruguay, Rice (5% broken, long grain white, f.o.b., f.c.l.)	568.00	-2.9	-4.5	-2.2

Pour de plus amples renseignements, veuillez consulter le site Web sur le suivi et l'analyse des produits alimentaires [ici](#)

ALERTES SUR LES PRIX INTÉRIEURS

Pays où les prix d'un ou plusieurs produits alimentaires de base sont anormalement élevés et pourraient avoir une incidence néfaste sur l'accès à la nourriture.

Colombie | Riz

Taux de croissance (%)		
	en 04/15	Moyenne même période
3 mois	 5.1	-0.1
12 mois	 2.7	0.0



Taux de croissance composé réel.

Se réfère à: Colombia, National Average, Retail, Rice (second quality)

Les prix du riz sont restés à des niveaux quasi-record en avril

Les prix du riz sont restés à des niveaux quasi-record en avril, affichant des valeurs supérieures de plus de 50 pour cent aux niveaux enregistrés un an auparavant. Cette situation fait suite à des augmentations soutenues au cours des derniers mois, provoquées par le faible niveau des importations en 2014 et une forte contraction de la production l'année dernière (un repli de 14 pour cent par rapport à la bonne récolte de 2013), liée à une réduction des semis suite à des conditions de sécheresse inhabituelles. La hausse des prix du riz a incité le gouvernement à ouvrir un contingent d'importation de 80 000 tonnes en provenance d'Équateur, qui viendront s'ajouter aux importations de riz en franchise de droits en provenance des États-Unis.

République dominicaine | Haricots

Taux de croissance (%)		
	en 04/15	Moyenne même période
3 mois	 5.9	-1.2
12 mois	 1.4	0.0


Taux de croissance composé réel.

Se réfère à: Dominican Republic, Santo Domingo, Retail, Beans (red)

Les prix des haricots ont augmenté et ont atteint des niveaux record en avril

Les prix des haricots rouges et des haricots noirs ont poursuivi leur nette tendance à la hausse en avril atteignant des niveaux record. Cette hausse des prix s'explique par une contraction de la production en 2014/15 due à la sécheresse et par une épidémie de mosaïque dorée du haricot (*brote del mosaico dorado*), qui a affecté les principales régions productrices de San Juan. La compagnie d'assurance publique à capital mixte, *Aseguradora Agropecuaria Dominicana* (Agrodosa), a déboursé 4,4 millions de DOP (98 000 USD) en vue d'indemniser les producteurs les plus touchés (plus de 200).

Équateur | Riz

Taux de croissance (%)		
	en 04/15	Moyenne même période
3 mois	 3.0	0.2
12 mois	0.4	0.1

Taux de croissance composé réel.

Se réfère à: Ecuador, Quito, Wholesale, Rice (long grain)


Les prix du riz ont encore augmenté en avril, à des niveaux record

Les prix de gros du riz ont continué d'augmenter en avril à des niveaux record, jusqu'à 25 pour cent de plus qu'il y a un an. Les hausses saisonnières des prix ont été exacerbées par la faiblesse de l'offre sur le marché intérieur, liée à une récolte principale de paddy réduite l'hiver dernier, en raison de précipitations insuffisantes et d'attaques de ravageurs. La hausse des cours a incité le gouvernement à intervenir sur le marché en libérant des volumes de riz provenant de ses réserves.

Niveau de l'alerte sur les prix:  Élevé  Modéré

Pour de plus amples renseignements, veuillez consulter le site Web sur le suivi et l'analyse des produits alimentaires [ici](#)

El Salvador | Maïs blanc

Taux de croissance (%)		
	en 04/15	Moyenne même période
3 mois	2.0	3.6
12 mois	 3.4	-0.4

Taux de croissance composé réel.


Se réfère à: El Salvador, San Salvador, Wholesale, Maize (white)

Les prix du maïs blanc ont enregistré une nouvelle hausse en avril et se sont ainsi maintenus à des niveaux nettement supérieurs à ceux observés un an auparavant

Les prix du **maïs blanc** ont de nouveau augmenté en avril. Les prix ont gagné environ 50 pour cent de leur valeur en un an, sous l'effet d'un resserrement de l'offre sur le marché, lié à un repli de la production en 2014 dû à la sécheresse. Les prix devraient continuer d'augmenter dans les prochains mois, en attendant la fin août et l'arrivée sur le marché de la récolte de la campagne principale de 2015.

Les prix des **haricots rouges** ont fléchi en avril, infirmant ainsi la hausse entamée ces derniers mois. Les prix sont toutefois restés à des niveaux supérieurs de plus de 30 pour cent à leurs valeurs d'il y a un an, en raison d'une récolte réduite en 2014 et d'un resserrement de l'offre à l'échelle régionale.

Honduras | Maïs blanc

Taux de croissance (%)		
	en 04/15	Moyenne même période
3 mois	5.0	4.2
12 mois	 2.9	-0.6


Taux de croissance composé réel.

Se réfère à: Honduras, Tegucigalpa, Wholesale, Maize (white)

Les prix du maïs blanc ont augmenté en avril à des niveaux nettement supérieurs à ceux de l'année dernière

Les prix de gros du **maïs blanc** ont augmenté en avril pour le quatrième mois consécutif. Ils ont ainsi gagné plus de 50 pour cent de leur valeur en un an, suite à une contraction de la production en 2014/15 provoquée par la sécheresse. La tendance à la hausse des prix devraient se poursuivre dans les mois qui viennent, en attendant l'arrivée sur le marché de la récolte de la campagne principale de 2015, à la fin du mois d'août.

Kirghizistan | Farine de blé

Taux de croissance (%)		
	en 04/15	Moyenne même période
3 mois	-0.1	0.0
12 mois	 0.4	-0.1

Taux de croissance composé réel.



Se réfère à: Kirghyzstan, Bishkek, Retail, Wheat (flour, first grade)

Les prix de la farine de blé se sont maintenus à des niveaux quasi-record en avril

En avril, les prix de la **farine de blé**, principale denrée de base du pays, sont restés stables ou ont quelque peu fléchi. Les prix sont toutefois restés à des niveaux quasi-record, affichant jusqu'à 17 pour cent d'augmentation en un an en terme nominaux. Le pays importe d'ordinaire environ 40 pour cent du blé dont il a besoin pour satisfaire sa consommation, principalement du Kazakhstan, ainsi la forte dépréciation de la monnaie nationale depuis septembre 2014 et la hausse des cours du blé à l'exportation ont fait grimper les prix sur le marché intérieur. En avril, un léger rebond de la monnaie nationale, la baisse des prix du carburant et des perspectives de production favorables pour la récolte de blé de 2015, ont limité la pression à la hausse sur les prix et empêché de nouvelles augmentations.

Pour de plus amples renseignements, veuillez consulter le site Web sur le suivi et l'analyse des produits alimentaires [ici](#)

Indonésie | Riz

Taux de croissance (%)		
	en 04/15	Moyenne même période
3 mois	 1.4	-0.4
12 mois	 0.5	0.1


Taux de croissance composé réel.

Se réfère à : Indonesia, National Average, Retail, Rice (medium quality)

Les prix du riz ont fléchi mais restent à des niveaux quasi-record en avril

Les prix du riz, principale denrée de base du pays, sont restés à des niveaux quasi-record en avril, après les hausses marquées observées ces derniers mois, en raison principalement d'un relèvement des prix d'achat depuis janvier et de retards dans la distribution de riz dans le cadre du programme gouvernemental «Du riz pour les pauvres» (programme Raskin). Afin de compenser les hausses de prix, le gouvernement a distribué près de 500 000 tonnes de riz depuis janvier. Les cours ont fléchi en avril avec l'arrivée sur le marché de la nouvelle récolte de la campagne principale 2014/15, estimée à un bon niveau, malgré les retards accumulés au début de la campagne et qui avaient soutenus les prix.

Nicaragua | Maïs blanc

Taux de croissance (%)		
	en 04/15	Moyenne même période
3 mois	5.0	4.6
12 mois	 2.1	-0.2


Taux de croissance composé réel.

Se réfère à : Nicaragua, Managua (oriental), Wholesale, Maize (white)

Les prix du maïs blanc se sont renforcés en avril et ont atteint des niveaux nettement plus élevés qu'il y a un an

Les prix de gros du maïs blanc ont enregistré une légère hausse en avril. Les prix se sont établis à des niveaux supérieurs d'environ 40 pour cent à leurs valeurs d'il y a un an, soutenus par le resserrement de l'offre sur le marché, suite à une production réduite en 2014/15 à cause de la sécheresse. La hausse des prix devrait se poursuivre dans les prochains mois, en attendant l'arrivée sur le marché de la récolte de la campagne principale de 2015 à la fin du mois d'août.

Tadjikistan | Farine de blé

Taux de croissance (%)		
	en 04/15	Moyenne même période
3 mois	 0.5	-1.8
12 mois	1.5	0.0

Taux de croissance composé réel.



Se réfère à : Tadjikistan, Dushanbe, Retail, Wheat (flour, first grade)

Les prix de la farine blé ont augmenté en avril et ont atteint des niveaux record

Les prix de la farine de blé, principale denrée de base du pays, ont continué d'augmenter en avril et ont atteint des niveaux record, environ un tiers plus élevés qu'il y a un an, soutenus par la forte dépréciation de la monnaie nationale. Afin de soutenir le Somoni (TJS), la Banque nationale du Tadjikistan (NBT, la banque centrale) a introduit le 13 mars dernier des mesures de contrôle des changes. Le pays importe d'ordinaire environ la moitié du blé dont il a besoin pour satisfaire sa consommation. Les prix élevés sur le marché intérieur s'expliquent principalement par la hausse du coût des importations liée à la dépréciation de la monnaie nationale, en particulier depuis la fin de 2014, et à l'augmentation des prix à l'exportation du Kazakhstan, principal fournisseur du pays. Cependant, le repli de la production en 2014 et la réduction des importations ont également exercé une pression à la hausse sur les prix. En revanche, les coûts du carburant et des transports, qui avaient précédemment soutenu les prix, ont continué de baisser.

Pour de plus amples renseignements, veuillez consulter le site Web sur le suivi et l'analyse des produits alimentaires [ici](#)

Ukraine | Farine de blé

Taux de croissance (%)		
	en 04/15	Moyenne même période
3 mois	 4.4	1.6
12 mois	 3.0	0.1

Taux de croissance composé réel.

Se réfère à: Ukraine, National Average, Wholesale, Wheat (flour, first grade, offer, EXW)

Les prix de la farine de blé sont restés à des niveaux quasi-record en avril

En avril, les prix de la **farine de blé** sur le marché intérieur sont restés nettement supérieurs à leurs valeurs de l'année dernière, malgré une chute marquée par rapport à mars. Le niveau élevé des prix s'explique principalement par la forte dépréciation de la monnaie nationale ces derniers mois, qui a accru la demande d'exportation et fait grimper les prix intérieurs. Le recul des prix en avril résulte d'un léger renforcement de la Hryvnia (UAH) ces deux derniers mois et des restrictions imposées par le gouvernement sur les exportations de blé de mouture, qui ont permis de réduire les exportations et d'accroître l'offre sur le marché intérieur, exerçant ainsi une pression à la baisse sur les prix. Les perspectives favorables concernant la récolte de blé de 2015 ont également pesé sur les prix.

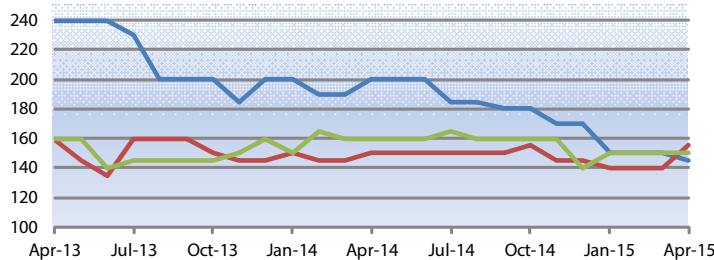
Dans l'ensemble, l'évolution des prix des céréales est conforme aux tendances saisonnières

Dans la plupart des pays de la sous-région, les prix des céréales secondaires sont restés dans l'ensemble stables ou ont augmenté modérément le mois dernier, conformément aux tendances saisonnières. Les prix se sont établis à des niveaux globalement en deçà de leurs niveaux d'il y a un an, en raison de disponibilités suffisantes au niveau sous-régional, grâce à une production supérieure à la moyenne en 2014. Dans la bande sahélienne, les prix des céréales secondaires sont restés globalement stables au Niger et au Mali, tandis que des augmentations modérées ont été observées au Burkina Faso. Les prix du mil et du sorgho sont également restés stables en mars sur la plupart des marchés

du Tchad. De même, dans les pays côtiers, les prix sont restés stables en mars sur la plupart des marchés qui font l'objet d'un suivi au Bénin, conformément aux tendances des mois précédents, tandis que les prix auraient légèrement fléchi au Togo. Au Nigéria, les prix du maïs sont restés stables en février et en mars après plusieurs mois consécutifs de fortes baisses, en raison de l'abondance de l'offre provenant de la récolte de 2014. Dans les pays touchés par la maladie à virus Ebola (MVE), bien qu'un regain d'activité ait été observé au Libéria, le commerce reste très perturbé sur les marchés du Sierra Leone. En Guinée, les marchés sont restés ouverts et fonctionnels.

Prix de gros de sorgho en Afrique de l'Ouest

CFA Franc per kg

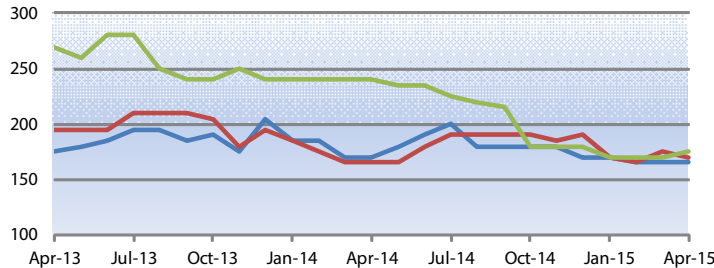


Source(s): Afrique verte

	Latest Price (Apr-15)	Percent Change		
		1M	3M	1Y
Niger, Niamey	145.00	-3.3	-3.3	-27.5
Burkina Faso, Ouagadougou	155.00	10.7	10.7	3.3
Mali, Bamako	150.00	0	0	-6.2

Prix de gros de mil en Afrique de l'Ouest

CFA Franc per kg

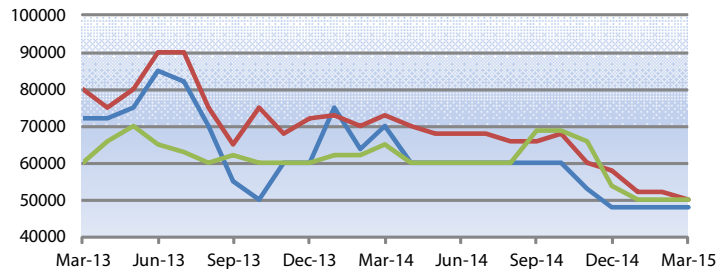


Source(s): Afrique verte

	Latest Price (Apr-15)	Percent Change		
		1M	3M	1Y
Mali, Bamako	165.00	0	-2.9	-2.9
Burkina Faso, Ouagadougou	170.00	-2.9	0	3
Niger, Niamey	175.00	2.9	2.9	-27.1

Prix de gros de céréales secondaires à Kano, au Nigeria

Naira per tonne



Source(s): FEWSNET

	Latest Price (Mar-15)	Percent Change		
		1M	3M	1Y
Maize	48000.0	0	0	-31.4
Millet	50000.0	-3.8	-13.8	-31.5
Sorghum	50000.0	0	-7.4	-23.1

Pour de plus amples renseignements, veuillez consulter le site Web sur le suivi et l'analyse des produits alimentaires [ici](#)

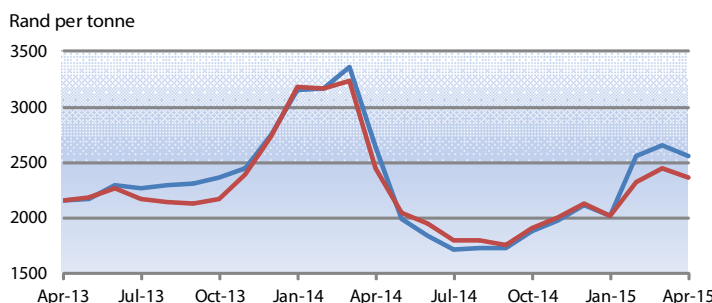
AFRIQUE AUSTRALE

Dans l'ensemble, les prix du maïs sont restés en deçà de leurs niveaux d'il y a un an

En avril, les prix ont observé des tendances contrastées dans l'ensemble de la sous-région, mais sont restés généralement inférieurs aux valeurs enregistrées à la même époque l'an dernier, du fait de l'abondance des disponibilités issues des récoltes exceptionnelles de 2014. En **Afrique du Sud**, les prix ont quelque peu fléchi en avril, après les fortes hausses constatées ces trois derniers mois en raison de perspectives défavorables concernant la campagne agricole de 2015. Outre l'amélioration des perspectives de récolte, la baisse des cours internationaux et un léger renforcement de la monnaie nationale ont également exercé une pression à la baisse sur les prix, qui sont restés en deçà de leurs niveaux d'il y un

an. De même, en **Namibie**, les prix ont baissé en mars, après les fortes hausses observées ces derniers mois, tandis qu'au **Swaziland**, qui dépend fortement des importations, les prix du maïs ont augmenté, conformément aux hausses enregistrées ces derniers mois en Afrique du Sud, son principal fournisseur. Les prix sont restés stables au **Zimbabwe** et au **Lesotho**, mais pourraient augmenter dans les prochains mois conformément aux tendances saisonnières. Au **Mozambique**, les prix ont continué d'augmenter suivant les tendances saisonnières, les augmentations les plus marquées ayant été constatées dans la ville méridionale de Chokwe, où la production de maïs devrait être inférieure à la moyenne.

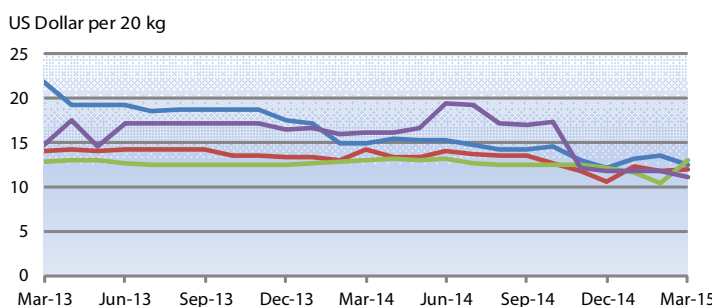
Prix de gros du maïs à Randfontein, Afrique du Sud



Source(s): SAFEX Agricultural Products Division

	Latest Price (Apr-15)	Percent Change		
		1M	3M	1Y
Maize (white)	2559.47	-3.3	27.2	-3.1
Maize (yellow)	2369.21	-2.9	17.3	-3.1

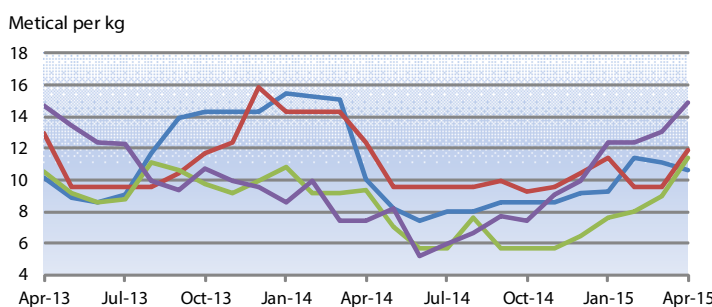
Prix de détail de la farine de maïs au Zimbabwe



Source(s): ZIMSTAT

	Latest Price (Mar-15)	Percent Change		
		1M	3M	1Y
Harare	12.48	-7.6	2.3	-16.9
Manicaland	12.02	1	12.7	-16.1
Midlands	13.00	24.5	6.6	0.3
Mash west	11.07	-6.3	-6.4	-31.8

Prix de détail du maïs blanc au Mozambique



Source(s): Sistema De Informação De Mercados Agrícolas De Moçambique

	Latest Price (Apr-15)	Percent Change		
		1M	3M	1Y
Nampula, Maize (white)	10.67	-4.3	15.7	6.7
Montepuez, Maize (white)	11.90	25	4.1	-3.9
Angonia, Maize (white)	11.43	27	50	22.5
Chokwe, Maize (white)	14.91	14.3	20	100.1

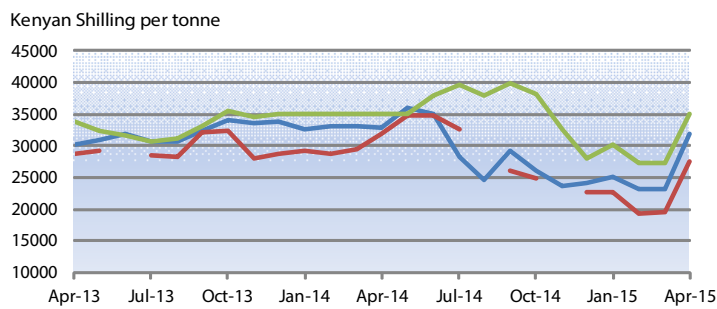
Pour de plus amples renseignements, veuillez consulter le site Web sur le suivi et l'analyse des produits alimentaires [ici](#)

Les prix du maïs ont fortement augmenté dans les pays du sud de la sous-région

Les prix du maïs ont augmenté en avril, conformément aux tendances saisonnières, sur la plupart des marchés du Kenya, de la République-Unie de Tanzanie et de l'Ouganda. Des contractions de la production en 2015 dans certaines régions et la forte demande d'exportation à l'échelle régionale ont également renforcé la pression à la hausse sur les prix. Les cours du maïs ont augmenté de 30 à 40 pour cent au Kenya, une hausse supérieure aux tendances habituelles en cette saison, en raison d'une récolte de la campagne des *petites pluies* inférieure à la moyenne en ce début de 2015. La forte demande d'importation du Kenya et du Sud-Soudan ont exercé une pression à la hausse significative sur les prix du maïs en République-Unie de Tanzanie et en Ouganda. Bien qu'ils restent inférieurs d'environ 10 pour cent

aux valeurs élevées de 2014, en avril les prix de gros du maïs ont augmenté de près de 80 pour cent à Dar-es-Salaam, principal marché urbain de la République-Unie de Tanzanie. La pression à la hausse exercée par la forte demande d'exportation régionale a été exacerbée par des perspectives défavorables concernant la récolte de la campagne *msimu* de 2015 dans certaines régions centrales, qui ont souffert de précipitations irrégulières. En Éthiopie et au Soudan, les prix des céréales secondaires produites localement sont restés globalement stables ou ont légèrement diminué en avril, en raison de l'abondance de l'offre sur les marchés locaux suite à la bonne récolte de la campagne principale de 2014. Dans ces deux pays, les prix du maïs et du sorgho se sont maintenus à des niveaux nettement moins élevés qu'en avril 2014.

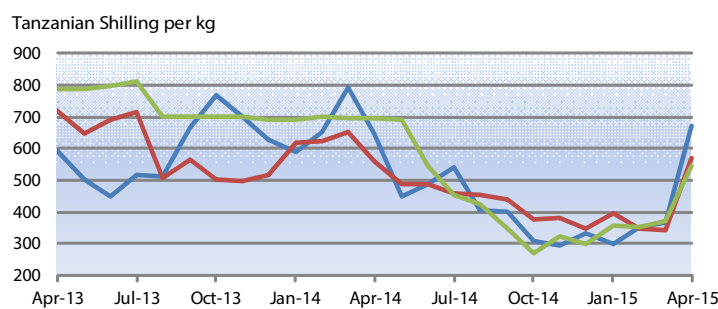
Prix de gros du maïs au Kenya



Source(s): Regional Agricultural Trade Intelligence Network

Latest Price (Apr-15)	Percent Change		
	1M	3M	1Y
31814.0	37.3	26.8	-3.4
27459.0	40.7	20.7	-14.1
35053.0	28	15.7	0.2

Prix de gros du maïs à la République-Unie de Tanzanie



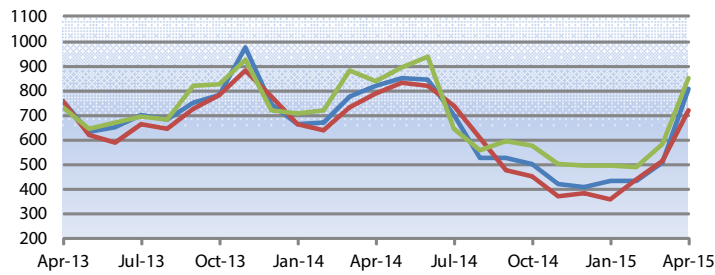
Source(s): Regional Agricultural Trade Intelligence Network

Latest Price (Apr-15)	Percent Change		
	1M	3M	1Y
671.84	82.6	124.6	3.6
569.24	65.6	44.1	1.5
546.96	47.5	53	-21.7

Pour de plus amples renseignements, veuillez consulter le site Web sur le suivi et l'analyse des produits alimentaires [ici](#)

Prix de gros du maïs en Ouganda

Uganda Shilling per kg

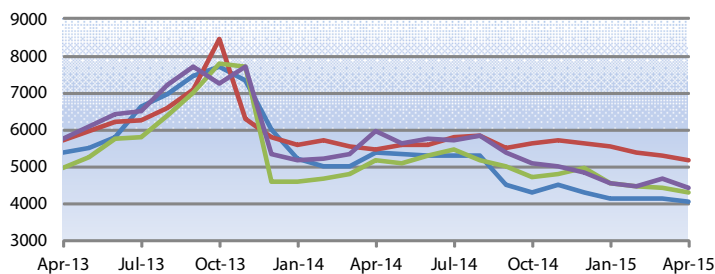


Source(s): Regional Agricultural Trade Intelligence Network

Latest Price (Apr-15)	Percent Change		
	1M	3M	1Y
804.28	58.7	85.1	-2.1
722.59	40.3	103.2	-8.1
850.89	46.5	72.9	1.3

Prix de gros du maïs en Ethiopie

Ethiopian Birr per tonne

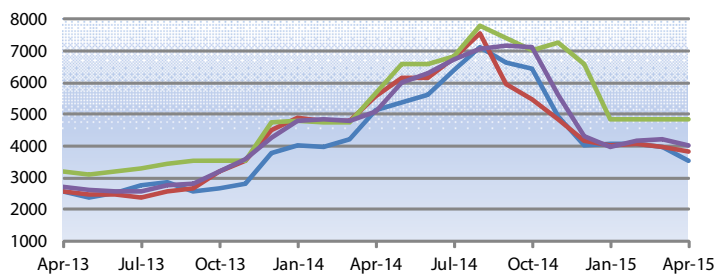


Source(s): Ethiopian Grain Trade Enterprise

Latest Price (Apr-15)	Percent Change		
	1M	3M	1Y
4041.00	-2.6	-2.6	-24.8
5160.00	-2.6	-7	-5.3
4302.50	-2.4	-5.6	-16.8
4440.00	-5.1	-2	-25.4

Prix de gros de mil au Soudan

Sudanese Pound per tonne

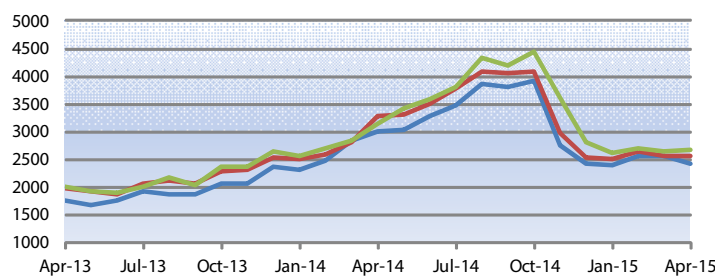


Source(s): Food Security information for Action (SIFSIA)

Latest Price (Apr-15)	Percent Change		
	1M	3M	1Y
3547.50	-10.3	-12.7	-31.1
3850.00	-2.8	-4.4	-30.7
4840.00	0	0	-14.8
4039.75	-4.1	1.4	-20.7

Prix de gros de sorgho au Soudan

Sudanese Pound per tonne



Source(s): Food Security information for Action (SIFSIA)

Latest Price (Apr-15)	Percent Change		
	1M	3M	1Y
2428.91	-5.5	2	-18.8
2571.25	0.5	3	-21.4
2667.50	0.6	2.2	-15.3

Pour de plus amples renseignements, veuillez consulter le site Web sur le suivi et l'analyse des produits alimentaires [ici](#)

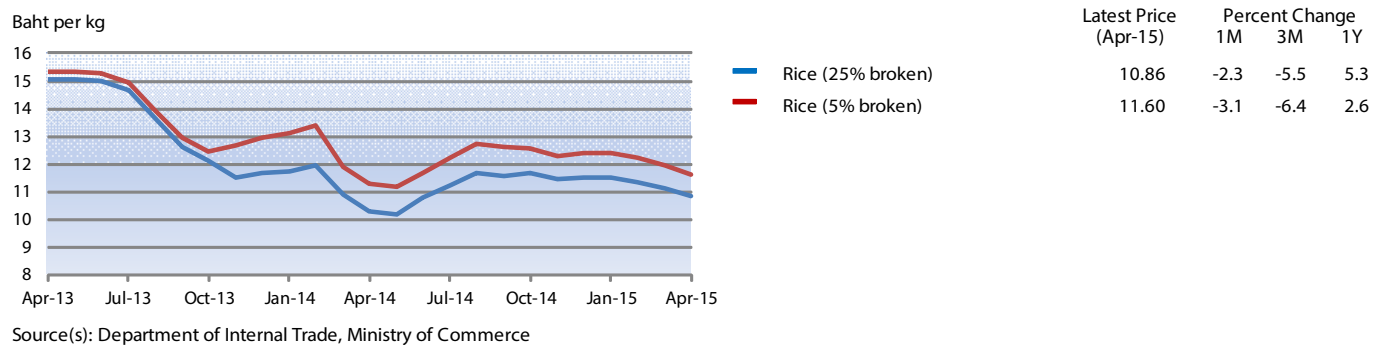
Dans l'ensemble, les prix du riz et du blé ont fléchi en avril

En avril, les prix du riz ont baissé dans la plupart des pays de la sous-région, du fait de l'amélioration des disponibilités issues des récoltes en cours de la campagne secondaire de 2014/15. En **Thaïlande**, pays exportateur, une demande d'exportation atone et des stocks publics abondants ont également pesé sur les prix. Toutefois, dans les autres pays exportateurs, l'**Inde** et le **Viet Nam**, des perspectives de récolte de riz réduites et les campagnes en cours d'achats publics ont compensé la pression à la baisse sur les prix, qui sont restés stables. En revanche, les prix du riz ont augmenté pour le cinquième mois consécutif au **Myanmar**, soutenus par de forts volumes d'échange transfrontaliers avec la **Chine**, où les prix du riz au détail sont demeurés pratiquement inchangés en avril. Au **Bangladesh**, au **Sri Lanka** et aux **Philippines**, les prix du riz ont

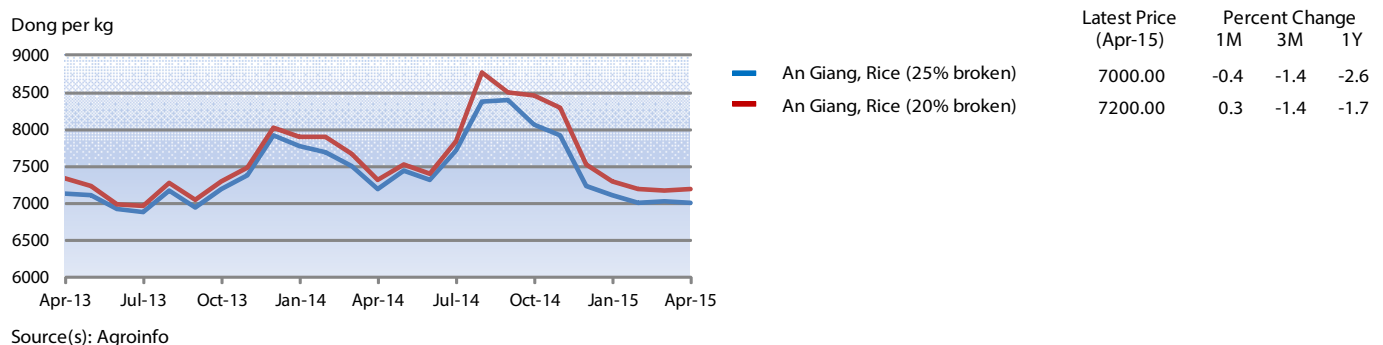
continué de baisser, l'accroissement des importations ayant renforcé la pression à la baisse exercée par l'abondance des disponibilités provenant des récoltes de 2014/15. En **Indonésie**, les prix ont reculé en avril par rapport aux niveaux record du mois précédent, en raison de l'arrivée sur le marché de la récolte de la campagne principale de 2014/15.

Dans l'ensemble, les cours du blé et de la farine de blé ont fléchi en avril, à des niveaux nettement inférieurs à ceux d'il y a un an, avec le lancement des récoltes de 2015, pour lesquelles les perspectives sont favorables dans la plupart des pays de la sous-région. En Chine, les prix sont toutefois restés stables et à des niveaux relativement élevés, en raison principalement d'une forte demande intérieure et de faibles disponibilités de blé de qualité supérieure.

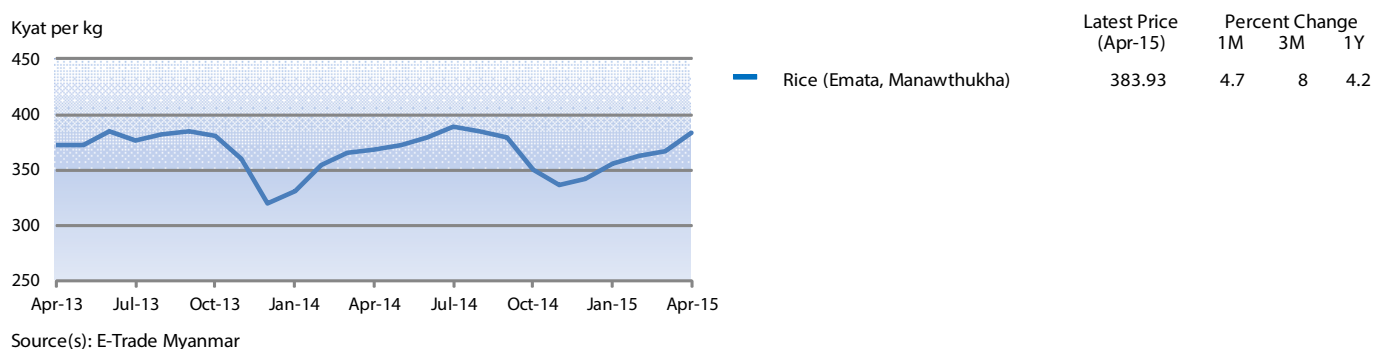
Prix de gros du riz à Bangkok, Thaïlande



Prix de gros du riz à An Giang, Viet Nam



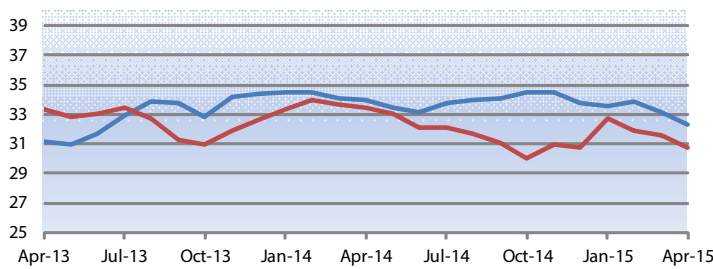
Prix de gros de riz à Yangon, au Myanmar



Pour de plus amples renseignements, veuillez consulter le site Web sur le suivi et l'analyse des produits alimentaires [ici](#)

Prix de détail de riz et de farine de blé à Dhaka, au Bangladesh

Taka per kg

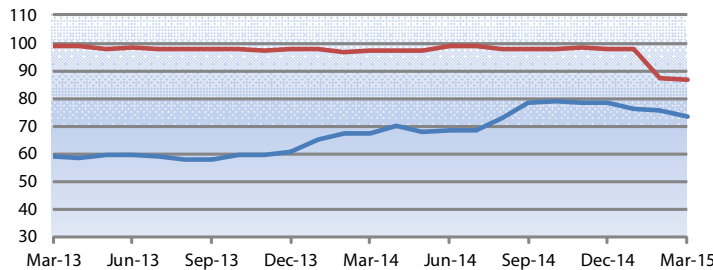


Source(s): Department of Agriculture Marketing (DAM), Bangladesh

Latest Price (Apr-15)	Percent Change		
	1M	3M	1Y
32.29	-2.7	-3.7	-5
30.79	-2.5	-5.8	-8

Prix de détail du riz et de la farine de blé à Colombo, Sri Lanka

Sri Lanka Rupee per kg

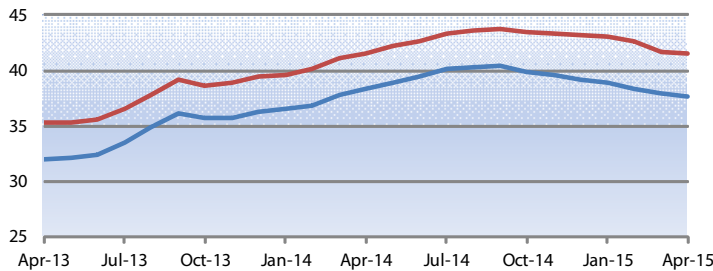


Source(s): Department of Census and Statistics

Latest Price (Mar-15)	Percent Change		
	1M	3M	1Y
73.41	-2.8	-6.1	8.6
86.45	-1	-11.6	-11.2

Prix de détail de riz aux Philippines

Philippine Peso per kg

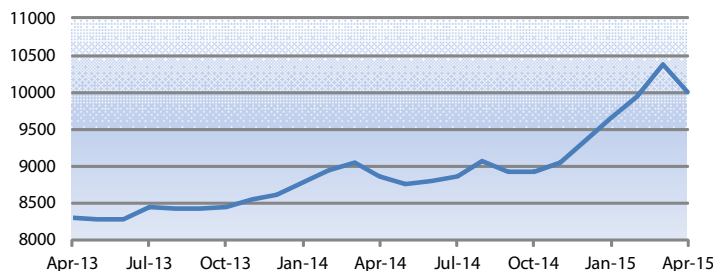


Source(s): Bureau of Agricultural Statistics

Latest Price (Apr-15)	Percent Change		
	1M	3M	1Y
37.63	-0.9	-3.4	-1.9
41.59	-0.3	-3.4	0.1

Prix de détail de riz en Indonésie

Rupiah per kg



Source(s): Ministry of Trade

Latest Price (Apr-15)	Percent Change		
	1M	3M	1Y
10009.8	-3.5	3.8	13.1

Pour de plus amples renseignements, veuillez consulter le site Web sur le suivi et l'analyse des produits alimentaires [ici](#)

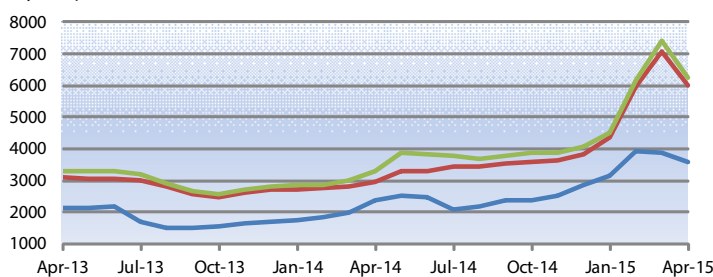
Les prix intérieurs du blé et de la farine de blé ont fléchi dans les pays exportateurs, tandis qu'ils sont restés stables ou se sont raffermis dans les pays importateurs

Dans les pays exportateurs de la sous-région, la **Fédération de Russie** et l'**Ukraine**, les restrictions imposées par les gouvernements, parallèlement à un renforcement des monnaies nationales, ont entraîné un ralentissement des exportations, qui a pesé en avril sur les prix du blé tant à l'exportation que sur les marchés intérieurs. Les perspectives favorables dans l'ensemble pour ce qui concerne les récoltes de blé de 2015 ont également contribué à la chute des prix dans ces pays. En Ukraine, les prix intérieurs de la farine de blé ont chuté de façon marquée en avril après les fortes augmentations enregistrées ces derniers mois. Au **Kazakhstan**, malgré les baisses récentes, les cours du blé à l'exportation se sont maintenus à des niveaux supérieurs à ceux de l'an dernier, du fait de la diminution de l'offre provoquée par la contraction de la production de blé en 2014 ainsi que d'un relèvement des

prix d'achat décidé par le gouvernement en décembre dernier. Dans les pays de la sous-région qui dépendent des importations, les prix de la farine de blé sont demeurés relativement stables au **Kirghizistan**, alors qu'ils se sont renforcés au **Tadjikistan**. Dans ces deux pays, en avril, les prix se sont établis à des niveaux record ou quasi-record, supérieurs à ceux d'il y a un an, en raison principalement d'une forte dépréciation des monnaies nationales et de prix à l'exportation relativement élevés au Kazakhstan, leur principal fournisseur. Les prix ont également été soutenus par le recul des importations de farine de blé et la contraction de la production de blé en 2014. En **Géorgie**, au mois d'avril, les prix de la farine de blé sont restés proches des valeurs observées le mois dernier, mais au-dessus des valeurs enregistrées il y a un an.

Prix de gros du blé et de la farine de blé en Ukraine

Hryvnia per tonne

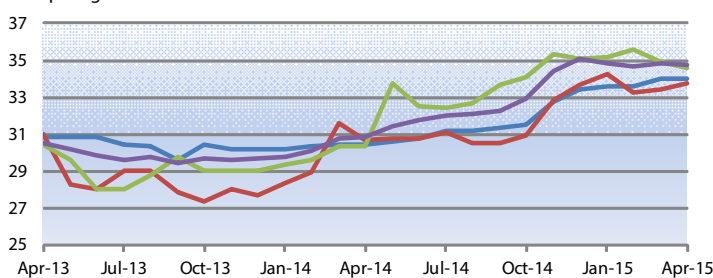


Source(s): APK-Inform Agency

	Latest Price (Apr-15)	Percent Change		
		1M	3M	1Y
National Average, Wheat (3rd class, bid, EXW, processing)	3600.00	-7.7	14.6	52.4
National Average, Wheat (flour, first grade, offer, EXW)	6025.00	-15.1	38.5	102.9
National Average, Wheat (flour, highest grade, offer, EXW)	6275.00	-15.2	38.5	91.9

Prix au détail de la farine de blé au Kirghizistan

Som per kg

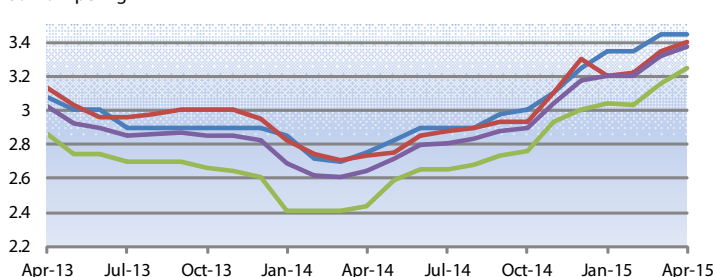


Source(s): National Statistical Committee of the Kyrgyz Republic

	Latest Price (Apr-15)	Percent Change		
		1M	3M	1Y
Bishkek	34.03	0	1.2	11.8
Naryn	33.74	0.9	-1.5	9.9
Jalal-Abad	34.57	-1.1	-1.8	13.8
National Average	34.77	-0.3	-0.3	12.6

Prix de détail de la farine de blé au Tadjikistan

Somoni per kg



Source(s): Statistical Agency under President of the Republic of Tajikistan

	Latest Price (Apr-15)	Percent Change		
		1M	3M	1Y
Dushanbe	3.45	0	3	25.5
Khatlon	3.40	1.5	6.2	24.5
Sughd	3.25	2.8	6.9	33.2
National Average	3.37	1.5	5.3	27.7

Pour de plus amples renseignements, veuillez consulter le site Web sur le suivi et l'analyse des produits alimentaires [ici](#)

Les prix du maïs blanc ont affiché des tendances contrastées en avril mais sont restés globalement élevés tandis que les prix des haricots rouges ont fléchi

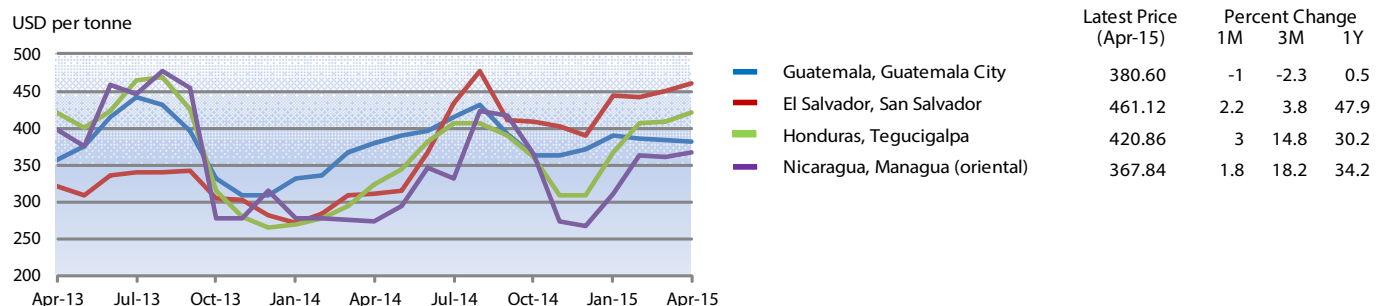
Dans la plupart des pays de la sous-région, les prix du maïs blanc, principale denrée de base, ont atteint en avril des valeurs nettement supérieures à celles de l'année dernière, soutenus par la faiblesse de l'offre à l'échelle régionale, sous l'effet d'une production totale réduite en 2014/15 en raison de la sécheresse. Les prix ont cependant affiché des tendances contrastées. Les prix ont augmenté pour le quatrième mois consécutif au **El Salvador** et pour le cinquième mois consécutif au **Honduras**, et devraient continuer d'augmenter dans les mois à venir, en attendant l'arrivée sur le marché des récoltes des campagnes principales de 2015, à la fin du mois d'août. Au **Nicaragua**, les prix ont légèrement augmenté en avril, gagnant près d'un tiers de leur valeur en un an. Au **Guatemala**, les prix sont demeurés stables, proches de leurs niveaux d'avril 2014 (en monnaie locale), du fait que la sécheresse qui a sévit en 2014 n'a pas affecté la production totale à l'échelle nationale, qui a même légèrement augmenté, mais a donné lieu à des pertes de récoltes localisées. Malgré l'amélioration des disponibilités provenant des récoltes récemment conclues dans les régions du nord et du sud du pays, les prix n'ont pas fléchi, du fait de la forte demande régionale et du niveau élevé des importations en provenance du Mexique. Au **Mexique**, principal pays producteur de la sous-région, les prix sont restés stables, à des niveaux bien en deçà de leurs valeurs d'il y a un an, en raison d'une offre abondante et de perspectives favorables concernant la récolte de maïs de la campagne *automne/hiver* 2015 qui vient de débiter.

Les prix des haricots rouges ont fléchi en avril, sous la pression de l'arrivée de nouvelles disponibilités issues des récoltes de la troisième campagne. Les prix se sont établis à des niveaux proches de leurs valeurs d'avril 2014, sauf au El Salvador, où ils se sont maintenus à des niveaux élevés. Au **Nicaragua**, principal pays producteur et exportateur de haricots de la sous-région, les prix ont reculé en avril avec l'arrivée sur le marché de

la récolte de la troisième campagne *de apante*. Au **El Salvador**, principal pays importateur, les prix ont fléchi mais sont restés un tiers plus élevés qu'il y a un an, en raison de la contraction de la production en 2014 et du faible niveau des disponibilités exportables dans la sous-région. Au **Honduras**, les prix ont décliné sous la pression de l'arrivée sur le marché d'une troisième récolte de cultures irriguées, qui relèvent d'un programme de soutien du gouvernement visant à empêcher de nouvelles hausses de prix et à limiter les importations. Au **Guatemala**, où les haricots noirs sont la variété la plus produite et la plus consommée, les prix sont restés relativement stables par rapport au mois dernier et à l'année dernière, en raison des récentes récoltes effectuées dans le département de Petén, au nord du pays. Au **Mexique**, également grand consommateur de haricots noirs, les prix se sont raffermis en avril, conformément aux tendances saisonnières, atteignant des niveaux supérieurs à ceux d'il y a un an.

À **Haïti**, en avril, les prix du riz sont restés stables par rapport au mois dernier et à l'année dernière, conformément à la tendance des prix sur les marchés internationaux, étant donné que le pays importe la quasi-totalité du riz dont il a besoin pour satisfaire sa consommation. En revanche, les prix de la farine de maïs ont affiché des tendances contrastées. À Hinche et Les Cayes, la faiblesse de l'offre sur le marché du fait de la récolte réduite par la sécheresse en 2014 a provoqué une hausse des prix de respectivement 13 et 15 pour cent. Sur le principal marché du pays, Port au Prince, où la majeure partie de la production nationale est négociée, les prix de la farine de maïs sont restés stables mais à des niveaux nettement supérieurs à ceux d'avril 2014, en raison de la faiblesse de l'offre à l'échelle nationale. En **République dominicaine**, les prix des haricots ont continué d'augmenter de façon marquée en avril et ont atteint des niveaux record, soutenus par une récolte réduite en 2014/15.

Prix de gros du maïs blanc en Amérique central



Source(s): Ministerio de Agricultura, Ganadería y Alimentación; Dirección General de Economía Agropecuaria, MAG; SIMPAH

Pour de plus amples renseignements, veuillez consulter le site Web sur le suivi et l'analyse des produits alimentaires [ici](#)

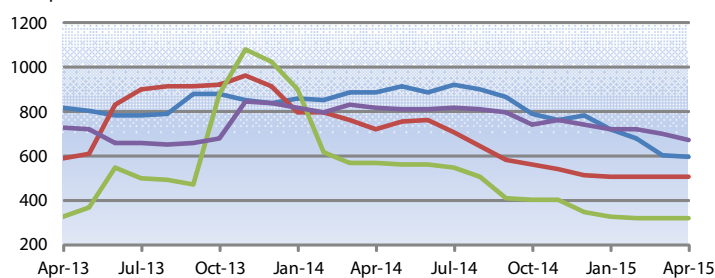
Les prix de la farine de blé sont restés stables en avril, tandis que les prix du riz et du maïs jaune ont observé des tendances contrastées

En avril, les prix de la farine de blé sont restés relativement stables ou ont fléchi dans l'ensemble de la sous-région. Les prix se sont établis à des niveaux nettement inférieurs à ceux d'il y a un an, du fait de l'abondance des disponibilités issues des récoltes de 2014. En **Argentine**, principal exportateur de la sous-région, les prix sont restés stables pour le quatrième mois consécutif, à des niveaux inférieurs de près de 40 pour cent à ceux de l'année dernière. Au **Brésil**, principal pays importateur, les prix ont baissé en avril sous la pression de l'abondance de l'offre, qui résulte à la fois du bon niveau des importations et de la récolte exceptionnelle rentrée l'an dernier dans le pays. Dans les autres principaux importateurs de la sous-région, la **Bolivie**, le **Chili** et le **Pérou**, les prix sont restés globalement stables en avril, en deçà de leurs niveaux d'il y a un an, sous l'effet du bon niveau des importations et des récentes récoltes. En **Colombie**, les prix de la farine blé sont restés stables, mais à des niveaux supérieurs à ceux d'il y a un an, du fait de l'affaiblissement de la monnaie locale.

En avril, les cours du maïs jaune ont affiché des tendances contrastées, mais les prix sont restés dans l'ensemble en deçà de leurs niveaux d'il y a un an. En **Argentine**, les prix se sont renforcés en avril, sous la pression d'une forte demande d'exportation, mais sont restés un quart moins élevés qu'à la même époque l'année dernière, du fait de l'abondance des disponibilités résultant de l'arrivée sur le marché de la bonne récolte rentrée cette année et de niveaux de stocks particulièrement élevés. Au **Brésil**, en revanche, les prix ont fléchi en avril, en raison de la progression de la récolte de la campagne principale et d'une stabilisation de la monnaie locale. L'abondance des stocks continue de maintenir les prix à des niveaux inférieurs à ceux de l'an dernier. Au **Pérou**, pays traditionnellement importateur, les prix ont fortement augmenté, en raison de niveaux d'importation réduits ces derniers mois, qui ont fait grimper les prix à des niveaux supérieurs à ceux d'il y a un an. En **Colombie**, les prix ont également augmenté, les tendances saisonnières ayant été exacerbées par la faiblesse de la

Prix de gros de la farine de blé en Amérique du Sud

USD per tonne



	Latest Price (Apr-15)	Percent Change		
		1M	3M	1Y
Brazil, São Paulo	596.80	-1.5	-17.5	-33
Bolivia, Santa Cruz	507.20	0.2	0.4	-29.7
Argentina, Buenos Aires	320.00	0	-3	-43.9
Uruguay, National Average	670.00	-4.3	-6.9	-18.3

Source(s): Instituto de Economía Agrícola; Servicio de Información y Análisis de Mercados Agropecuarios, Bolivia; Bolsa de Cereales; Unidad Centralizada de Adquisiciones - Ministerio de Economía y finanzas

Pour de plus amples renseignements, veuillez consulter le site Web sur le suivi et l'analyse des produits alimentaires [ici](#)

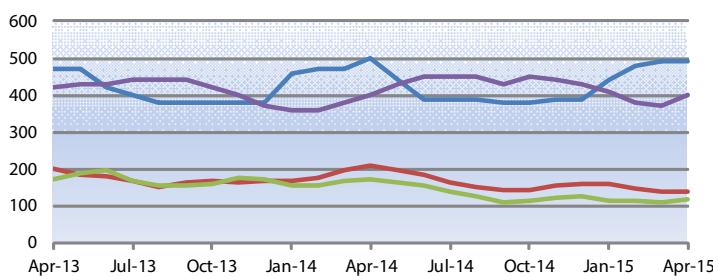
monnaie nationale, qui a contribué à maintenir les prix au-dessus de leur niveau d'avril 2014. En **Équateur**, les prix du maïs jaune sont restés stables en avril, alors qu'ils ont fortement chuté au **Chili**. Cependant, dans les deux pays, les prix se sont établis à des niveaux inférieurs à ceux d'il y a un an.

Au mois d'avril, la faiblesse de l'offre sur le marché, liée aux récoltes réduites en 2014 a continué d'exercer une pression à la hausse sur les prix du riz, bien que dans certains pays les prix soient restés stables par rapport au mois précédent. En **Colombie**, les prix ont quelque peu fléchi

par rapport aux niveaux record enregistrés en avril, principalement sous l'effet d'un rebond de la monnaie nationale. Les prix se sont toutefois maintenus à des niveaux nettement supérieurs à ceux d'il y a un an. En **Équateur**, la contraction de la production en 2014 a continué d'exacerber les tendances saisonnières et les prix ont augmenté en avril à des niveaux bien supérieurs à ceux observés l'année dernière à la même époque. Au **Pérou**, en revanche, les prix sont restés stables en avril par rapport au mois précédent, à des niveaux proches de ceux d'avril 2014.

Prix de gros de maïs jaune en Amérique du Sud

USD per tonne



Source(s): Sistema de Información Nacional de Agricultura, Ganadería, Acuacultura y Pesca - SINAGAP; Agrolink; Bolsa de Cereales; Ministerio de Agricultura y Riego

	Latest Price (Apr-15)	Percent Change		
		1M	3M	1Y
Ecuador, Quito	490.00	0	11.4	-2
Brazil, São Paulo	136.36	-0.2	-13.8	-34.1
Argentina, Rosario	116.00	4.2	1.2	-33
Peru, Lima	400.00	8.1	-2.4	0

Pour de plus amples renseignements, veuillez consulter le site Web sur le suivi et l'analyse des produits alimentaires [ici](#)

Le présent bulletin est établi par l'équipe chargée du **suivi et de l'analyse des prix alimentaires (FPMA)** au sein de la Division du Commerce et des Marchés de la FAO. Il contient des renseignements actualisés et des analyses sur les prix intérieurs des produits alimentaires de base, principalement dans les pays en développement, qui complètent l'analyse des marchés internationaux de la FAO. Il signale à titre précoce les hausses des prix alimentaires qui risquent de compromettre la sécurité alimentaire.

Le présent rapport a été établi sur la base des renseignements disponibles au début mai 2015.

Toutes les données utilisées dans l'analyse peuvent être consultées à travers **l'outil de suivi et d'analyse des prix alimentaires (FPMA Tool)**, à l'adresse: www.fao.org/gIEWS/pricetool

Pour de plus amples renseignements, veuillez consulter **le site Web FPMA** à l'adresse: www.fao.org/gIEWS/food-prices

Pour toute demande de renseignements, prière de s'adresser à:

Suivi et analyse des prix alimentaires (FPMA)

Division du commerce et des marchés (EST)

Organisation des Nations Unies pour l'alimentation et l'agriculture (FAO)

Viale delle Terme di Caracalla

00153 Rome, Italy

Courriel: GIEWS1@fao.org

Déni

Les appellations employées dans ce produit d'information et la présentation des données qui y figurent n'impliquent de la part de l'Organisation des Nations Unies pour l'alimentation et l'agriculture (FAO) aucune prise de position quant au statut juridique ou au stade de développement des pays, territoires, villes ou zones ou de leurs autorités, ni quant au tracé de leurs frontières ou limites. La mention de sociétés déterminées ou de produits de fabricants, qu'ils soient ou non brevetés, n'entraîne, de la part de la FAO, aucune approbation ou recommandation desdits produits de préférence à d'autres de nature analogue qui ne sont pas cités.

Les opinions exprimées dans ce produit d'information sont celles du/des auteur(s) et ne reflètent pas nécessairement les vues ou les politiques de la FAO.

© FAO, 2015