



## RAPPORT MENSUEL SUR LES TENDANCES DES PRIX ALIMENTAIRES

### PRINCIPAUX MESSAGES

- En mai, les cours internationaux du blé et du maïs se sont établis en moyenne à des niveaux inférieurs à ceux du mois précédent, bien en-deçà des valeurs observées un an plus tôt, sous l'effet de perspectives globalement favorables concernant les récoltes de 2015. Les cours du riz ont également fléchi, en raison principalement d'un ralentissement des exportations.
- En Afrique de l'Est, au Kenya, en République-Unie de Tanzanie et en Ouganda, les prix du maïs se sont encore raffermis en mai, après les fortes hausses enregistrées en avril, et ont ainsi doublé de valeur en trois mois sur plusieurs marchés. La hausse récente des prix s'explique par des perspectives de récoltes incertaines couplées à une forte demande d'exportation à l'échelle régionale.
- En Afrique australe, au cours du mois de mai, les prix ont augmenté en Afrique du Sud, principal pays producteur, malgré la récolte en cours, tandis qu'ils ont fléchi ailleurs dans la sous-région, mais à un rythme inférieur à la normale. Les prix ont été soutenus par des perspectives de récolte fortement réduite. Dans l'ensemble, les prix du maïs sont restés au-dessus des niveaux observés en mai 2014.

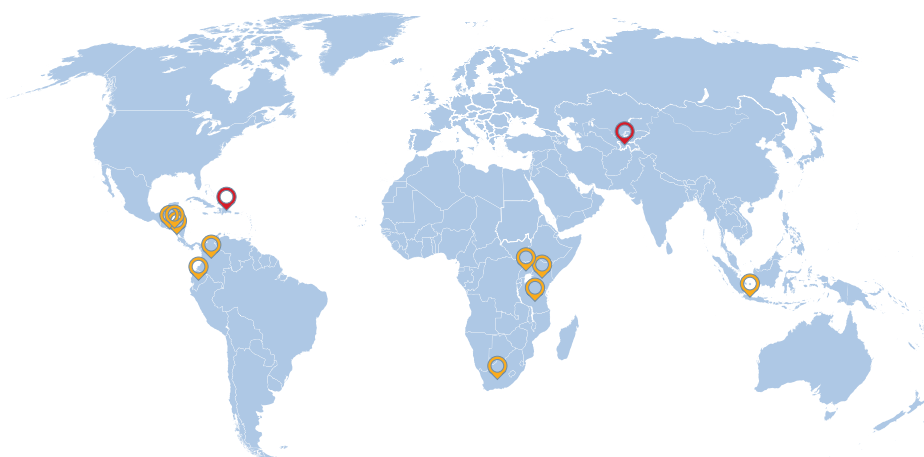
### SOMMAIRE

(le rapport complet n'existe qu'en anglais)

PRIX DES CÉRÉALES SUR LES MARCHÉS INTERNATIONAUX.....	2
ALERTES SUR LES PRIX INTÉRIEURS.....	4
AFRIQUE DE L'OUEST.....	8

### Alertes sur les prix intérieurs

Niveau de l'alerte sur les prix :  Élevé  Modéré [Basé sur l'analyse SMIAR]



Les appellations employées et la présentation des données sur la/les carte(s) n'impliquent de la part de la FAO aucune prise de position quant au statut juridique ou constitutionnel des pays, territoires ou zones maritimes, ni quant au tracé de leurs frontières ou limites.

- Colombie | Riz
- République dominicaine | Haricots
- Équateur | Riz
- El Salvador | Maïs blanc
- Kenya | Maïs
- Honduras | Maïs blanc
- Indonésie | Riz
- Nicaragua | Maïs blanc
- Afrique du Sud | Maïs
- Tadjikistan | Farine de blé
- Ouganda | Maïs
- République Unie de Tanzanie | Maïs

## La tendance à la baisse des prix internationaux des céréales s'est poursuivie en mai, à des niveaux bien en-deçà de ceux d'il y a un an

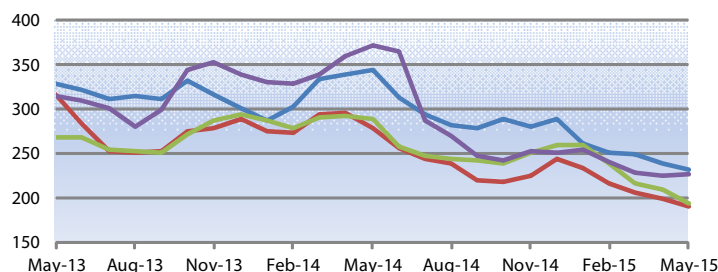
Les prix du blé à l'exportation ont diminué en mai par rapport aux mois précédents, perdant plus d'un tiers de leur valeur en un an. Le blé américain de référence (n°2 dur roux d'hiver) s'échangeait en moyenne à 231 USD la tonne, soit 3 pour cent de moins qu'en avril, malgré les inquiétudes concernant les répercussions possibles des fortes pluies sur les rendements des récoltes de la campagne d'hiver de 2015, qui ont fait grimper les prix durant la seconde moitié du mois. La baisse observée en mai s'explique par un ralentissement de la demande d'exportation et des perspectives de récoltes favorables dans l'ensemble pour 2015. En Argentine, où les semis de la nouvelle récolte

viennent de commencer, les cours sont restés relativement stables en mai, à des niveaux inférieurs de près de 40 pour cent à leurs niveaux d'il y a un an.

Les prix internationaux du maïs américain de référence (n°2, jaune) ont reculé de plus de 3 pour cent en mai par rapport à avril, en raison principalement de conditions climatiques favorables aux semis et aux premiers stades du développement des cultures aux États-Unis, principal pays producteur et exportateur. Les prix du maïs d'autres origines sont restés relativement stables. Dans l'ensemble, les cours du maïs se sont établis à des niveaux bien en-deçà des valeurs observées en mai l'an dernier.

### Prix internationaux du blé

USD per tonne

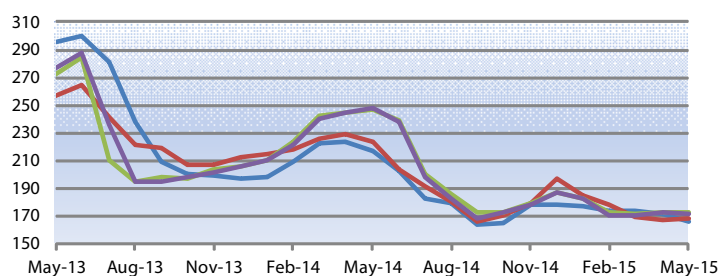


Source(s): International Grains Council

	Latest Price (May-15)	Percent Change		
		1M	3M	1Y
US (Gulf), Wheat (US No. 2, Hard Red Winter)	231.25	-3.1	-8.1	-33
EU (France), Wheat (grade 1)	191.00	-4	-11.8	-31.7
Black Sea, Wheat (milling)	193.00	-8.2	-19.3	-33.2
Argentina, Wheat (Argentina, Trigo Pan, Up River, f.o.b.)	227.50	1.2	-5.7	-38.9

### Prix internationaux du maïs

USD per tonne



Source(s): USDA; International Grains Council; APK-Inform Agency

	Latest Price (May-15)	Percent Change		
		1M	3M	1Y
US (Gulf), Maize (US No. 2, Yellow)	165.96	-3.4	-4.7	-23.5
Argentina, Maize (Argentina, Up River, f.o.b.)	168.25	0.4	-5.6	-24.9
Ukraine, Maize (offer, f.o.b.)	172.50	-0.3	0	-30.2
Black Sea, Maize (feed)	171.50	-0.6	0.6	-30.7

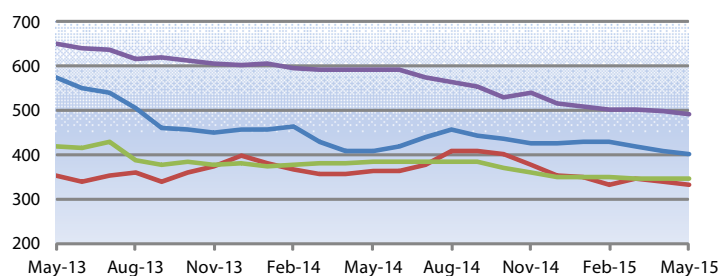
Pour de plus amples renseignements, veuillez consulter le site Web sur le suivi et l'analyse des produits alimentaires [ici](#)

En juin, l'indice FAO des prix du riz (2002-2004=100) a reculé de 1,5 pour cent, marquant le neuvième mois consécutif de baisse. Ce sont les prix du riz parfumé qui ont enregistré les plus fortes baisses. En Thaïlande, l'indice du riz blanc thaïlandais 100 %B, qui sert de référence, a cédé 16 points, soit un recul de 3,9 pour cent, mais les prix des riz étuvés et parfumés ont également subi des pertes significatives, sous l'effet d'une demande atone de la part des pays importateurs et de l'annonce de nouvelles ventes de riz en provenance

des stocks publics dans le cadre d'appels d'offres en juin et juillet. Les prix ont également diminué en Inde et au Vietnam, en raison de la concurrence accrue sur les marchés. Aux États-Unis les cours du riz ont également enregistré un net repli, tout comme en Argentine et en Uruguay, en raison principalement d'un ralentissement des exportations. Les prix du riz non-basmati se sont en revanche raffermis au Pakistan, sous l'effet d'un resserrement de l'offre et d'une forte demande émanant des pays d'Afrique orientale.

## International rice prices

USD per tonne



Source(s): Thai Rice Exporters Association; FAO rice price update; International Grains Council


	Latest Price (May-15)	Percent Change 1M	3M	1Y
Thailand (Bangkok), Rice (Thai 100% B)	403.00	-1.7	-6.2	-1.2
Viet Nam, Rice (25% broken)	333.40	-1.9	-0.2	-8.4
India, Rice (25% broken)	346.80	-0.3	-0.9	-9.7
US, Rice (US Long Grain 2.4%)	492.00	-1.6	-2.2	-17.2

Pour de plus amples renseignements, veuillez consulter le site Web sur le suivi et l'analyse des produits alimentaires [ici](#)

# ALERTES SUR LES PRIX INTÉRIEURS

Pays où les prix d'un ou plusieurs produits alimentaires de base sont anormalement élevés et pourraient avoir une incidence néfaste sur l'accès à la nourriture

## **Colombie | Riz**

Taux de croissance (%)		
	en 05/15	Moyenne même période
3 mois	0.0	0.4
12 mois	 2.8	0.0



Taux de croissance composé réel.

Se réfère à: Colombia, National Average, Retail, Rice (second quality)

### Les prix du riz ont baissé après avoir atteint des niveaux record, mais restent élevés

En mai, les prix du riz ont chuté des niveaux record enregistrés ces derniers mois, sous l'effet de l'arrivée sur le marché du riz importé, principalement en provenance des États-Unis. Les prix sont cependant restés à des niveaux supérieurs de 40 pour cent à leurs valeurs de mai 2014, soutenus par une récolte fortement réduite en 2014 et la faiblesse de l'offre sur le marché.

## **République dominicaine | Haricots**

Taux de croissance (%)		
	en 05/15	Moyenne même période
3 mois	 7.1	-0.7
12 mois	 2.2	0.0


Taux de croissance composé réel.

Se réfère à: Dominican Republic, Santo Domingo, Retail, Beans (red)

### Les prix des haricots ont observé une tendance à la hausse, atteignant des niveaux record en mai

Les prix des haricots rouges et noirs ont sensiblement augmenté en mai pour le quatrième mois consécutif, atteignant des niveaux record, sous la pression d'une récolte réduite en 2014/15 et du faible niveau des importations en raison de la hausse des prix sur le marché international.

## **Équateur | Riz**

Taux de croissance (%)		
	en 05/15	Moyenne même période
3 mois	 2.3	-0.1
12 mois	0.4	0.1

Taux de croissance composé réel.

Se réfère à: Ecuador, Quito, Wholesale, Rice (long grain)


### Les prix du riz se sont stabilisés en mai, mais restent supérieurs à leurs valeurs de l'an dernier

Les prix du riz sont restés stables ou ont fléchi avec l'arrivée sur le marché de l'abondante récolte de 2015. Toutefois, les prix sont restés sensiblement au-dessus de leur niveau d'il y a un an. Cette situation s'explique par la faiblesse des stocks due à la récolte réduite de la campagne principale de paddy l'an dernier en raison de la sécheresse.

Niveau de l'alerte sur les prix:  Élevé  Modéré

Pour de plus amples renseignements, veuillez consulter le site Web sur le suivi et l'analyse des produits alimentaires [ici](#)

## El Salvador | Maïs blanc

Taux de croissance (%)		
	en 05/15	Moyenne même période
3 mois	0.4	2.5
12 mois	 2.9	-0.3

Taux de croissance composé réel.


Se réfère à: El Salvador, San Salvador, Wholesale, Maize (white)

### Les prix du maïs blanc ont de nouveau augmenté en mai, à des niveaux largement supérieurs à ceux de l'an dernier

Les prix du maïs blanc ont augmenté en mai, effaçant les baisses enregistrées les mois précédents, et ont atteint des niveaux supérieurs à ceux observés il y a un an. Les hausses des prix sont conformes aux tendances saisonnières, mais ont été aggravées cette année par une production de maïs réduite en 2014 en raison de la sécheresse et par la faiblesse de l'offre sur le marché.

En revanche, en mai, les prix des haricots rouges sont restés stables, mais à des niveaux nettement plus élevés qu'il y a un an, suite à la production réduite de 2014 et au faible niveau des importations.

## Kenya | Maïs

Taux de croissance (%)		
	en 05/15	Moyenne même période
3 mois	 13.5	2.9
12 mois	-0.8	0.1


Taux de croissance composé réel.

Se réfère à: Kenya, Nairobi, Wholesale, Maize

### Les prix du maïs ont augmenté en mai pour le troisième mois consécutif

Les prix de gros du maïs ont continué d'augmenter en mai, enregistrant jusqu'à 60 pour cent de hausse en trois mois, sous la pression de la faiblesse de l'offre sur le marché, en raison d'une récolte de la campagne des petites pluies inférieure à la moyenne en ce début d'année. Malgré les fortes hausses récemment observées, les prix du maïs sont restés en mai inférieurs à leurs niveaux d'il y a un an.

## Honduras | Maïs blanc

Taux de croissance (%)		
	en 05/15	Moyenne même période
3 mois	0.9	3.7
12 mois	 2.0	-0.5

Taux de croissance composé réel.

Se réfère à: Honduras, Tegucigalpa, Wholesale, Maize (white)

### Les prix du maïs blanc ont reculé en mai, tout en se maintenant à des niveaux largement supérieurs à ceux de l'année précédente



Les prix du maïs blanc ont légèrement fléchi en mai, sous l'effet d'une hausse des niveaux d'importation, en particulier en provenance du Mexique. Toutefois, les prix étaient encore supérieurs de près d'un tiers à leur niveau d'il y a un an, en raison de la faiblesse des stocks sur le marché suite à la récolte réduite en 2014 à cause de la sécheresse.

Les prix des haricots rouges ont fortement augmenté en mai, effaçant les baisses enregistrées les mois précédents. Les prix ont atteint des niveaux relativement élevés, bien qu'inférieurs à ceux observés à la même époque il y a un an.

Niveau de l'alerte sur les prix:  Élevé  Modéré

Pour de plus amples renseignements, veuillez consulter le site Web sur le suivi et l'analyse des produits alimentaires [ici](#)

## Indonésie | Riz

Taux de croissance (%)		
	en 05 / 15	Moyenne même période
3 mois	 0.0	-0.9
12 mois	 0.4	0.1


Taux de croissance composé réel.

Se réfère à: Indonesia, National Average, Retail, Rice (medium quality)

### Les prix du riz ont fléchi en mai, tout en restant à des niveaux quasi record

Les prix du riz ont quelque peu fléchi en mai pour le deuxième mois consécutif, mais sont restés proches des niveaux record enregistrés en mars, malgré l'avancement de la récolte principale de 2015, qui pourrait dépasser de 3 pour cent les volumes exceptionnels de l'an dernier. Les prix ont été essentiellement soutenus par la faiblesse des stocks publics, qui s'élevaient actuellement à environ 1,2 million de tonnes, contre presque 2 millions de tonnes en juin 2014, du fait que le gouvernement a limité les importations afin de favoriser l'autosuffisance en riz. Cette année, jusqu'à présent, le gouvernement a réduit ses importations de riz de 25 pour cent par rapport à la même période l'an dernier. L'achat par le gouvernement de la nouvelle récolte à des prix de soutien minimum plus élevés a également exercé une pression à la hausse sur les prix.

## Nicaragua | Maïs blanc

Taux de croissance (%)		
	en 05 / 15	Moyenne même période
3 mois	1.2	3.9
12 mois	 1.9	-0.1

Taux de croissance composé réel.


Se réfère à: Nicaragua, Managua (oriental), Wholesale, Maize (white)

### Les prix du maïs blanc ont de nouveau augmenté en mai, et ont atteint des niveaux nettement supérieurs à ceux d'il y a un an

Les prix du maïs blanc ont augmenté en mai, effaçant les baisses observées ces derniers mois et ont atteint des valeurs nettement supérieures à celles enregistrées il y a un an. Les hausses des prix reflètent les tendances saisonnières, aggravées cette année par une production de maïs réduite en 2014 en raison de la sécheresse et par la faiblesse de l'offre sur le marché.

Les prix des haricots rouges ont fortement augmenté en mai, compensant les baisses observées ces derniers mois. Les prix sont demeurés à des niveaux relativement élevés, bien qu'inférieurs à ceux enregistrés un an auparavant.

## Afrique du Sud | Maïs

Taux de croissance (%)		
	en 05 / 15	Moyenne même période
3 mois	 2.0	-2.9
12 mois	2.4	0.1

Taux de croissance composé réel.

Se réfère à: South Africa, Randfontein, Wholesale, Maize (white)


### Les prix du maïs ont augmenté en mai, à des niveaux nettement supérieurs à ceux enregistrés un an plus tôt

La tendance à la hausse des prix du maïs blanc et du maïs jaune s'est poursuivie en mai. Les prix du maïs blanc ont ainsi gagné 38 pour cent en un an tandis que ceux du maïs jaune ont progressé de 17 pour cent au cours de la même période, soutenus par des perspectives de production fortement réduite en 2015, un repli possible de 30 pour cent par rapport à la récolte exceptionnelle de 2014. Néanmoins, malgré les perspectives de production défavorables, les niveaux de stocks importants – plus 2 millions de tonnes – et la faiblesse des prix internationaux ont quelque peu limité la flambée des prix. L'augmentation des prix du maïs en Afrique du Sud devrait continuer de peser sur les prix dans les pays de la sous-région, à savoir le Botswana, le Lesotho, la Namibie et le Swaziland, qui devraient également enregistrer un recul de la production cette année.

Niveau de l'alerte sur les prix:  Élevé  Modéré

Pour de plus amples renseignements, veuillez consulter le site Web sur le suivi et l'analyse des produits alimentaires [ici](#)

## Tadjikistan | Farine de blé


Taux de croissance (%)		
	en 05/15	Moyenne même période
3 mois	 1.1	-1.2
12 mois	1.4	0.0

Taux de croissance composé réel.  
Se réfère à: Tadjikistan, Dushanbe, Retail, Wheat (flour, first grade)

### Les prix de la farine blé n'ont cessé d'augmenter et ont atteint des niveaux record

Les prix de la **farine de blé**, principale denrée de base dans le pays, se sont encore raffermis sur la plupart des marchés et ont atteint des niveaux record, un quart plus élevés qu'il y a un an. Le pays importe d'ordinaire environ la moitié du blé dont il a besoin pour satisfaire sa consommation. La tendance à la hausse observée ces derniers mois s'explique principalement par la dépréciation continue de la monnaie nationale, ainsi que par la hausse des prix à l'exportation au Kazakhstan, principal fournisseur du pays. Afin de soutenir le Somoni (TJS), la Banque nationale du Tadjikistan (NBT, la banque centrale) a introduit le 13 mars 2015 des mesures de contrôle des changes.

## Ouganda | Maïs



Taux de croissance (%)		
	en 05/15	Moyenne même période
3 mois	 23.1	5.9
12 mois	-0.5	0.3

Taux de croissance composé réel.  
Se réfère à: Uganda, Kampala, Wholesale, Maize

### Les prix du maïs se sont encore raffermis en mai, leur valeur a ainsi presque doublé en trois mois

Les prix de gros du **maïs** ont continué d'augmenter en mai et ont quasiment doublé en trois mois. Les prix ont été soutenus par des perspectives de production incertaines concernant la récolte en cours de la campagne principale de 2015, qui a souffert de précipitations inférieures à la moyenne. La forte demande à l'exportation émanant du Kenya et du Soudan du Sud a également exercé une pression à la hausse sur les prix. Néanmoins, malgré les fortes hausses récemment observées, les prix restent inférieurs à leurs niveaux d'il y a un an.

## République Unie de Tanzanie | Maïs

Taux de croissance (%)		
	en 05/15	Moyenne même période
3 mois	 23.1	-4.0
12 mois	 3.2	-0.3

Taux de croissance composé réel.  
Se réfère à: United Republic of Tanzania, Dar es Salaam, Wholesale, Maize

### Les prix du maïs ont encore augmenté en mai et ont atteint des valeurs supérieures à celles enregistrées un an plus tôt

Les prix de gros du **maïs** se sont encore raffermis en mai et ont presque doublé en trois mois. Ces hausses s'expliquent par des perspectives de récolte réduite au cours de la campagne principale *msimu* de 2015 dans un contexte de forte demande d'exportation du Kenya et du Soudan du Sud. Les perspectives également incertaines concernant la campagne *masika*, qui sera récoltée en juillet, en raison de précipitations faibles et irrégulières, ont également exercé une pression à la hausse sur les prix. Les prix du maïs étaient plus élevés en mai 2015 qu'un an plus tôt.

Niveau de l'alerte sur les prix:  Élevé  Modéré

Pour de plus amples renseignements, veuillez consulter le site Web sur le suivi et l'analyse des produits alimentaires [ici](#)

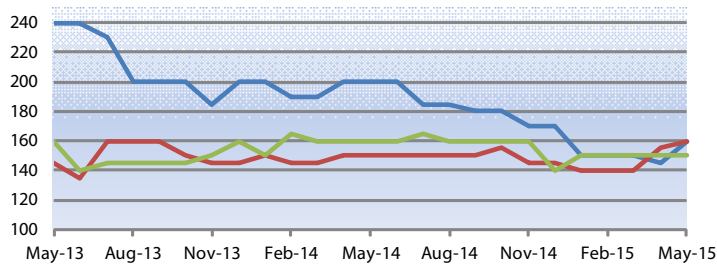
## Les prix des céréales secondaires se sont établis à des niveaux relativement faibles malgré des hausses saisonnières dans certains pays

En Afrique de l'Ouest, malgré les hausses saisonnières des prix des céréales cultivées localement (millet, sorgho et maïs), principales denrées de base dans la sous-région, observées ces derniers mois dans certains pays, les prix sont restés globalement stables, à des niveaux moins élevés qu'un an plus tôt. Ces tendances reflètent l'offre suffisante sur le marché qui résulte de niveaux de production supérieurs à la moyenne en 2014. Dans la bande sahélienne, les prix

des céréales secondaires sont restés relativement stables en mai, au **Burkina Faso**, au **Niger** et au **Mali**. Néanmoins, des hausses modérées ont été observées sur certains marchés, des augmentations qui ont notamment concerné le millet à Ouagadougou (Burkina Faso) et le sorgho à Niamey (Niger). Les prix du millet et du sorgho sont également restés stables en avril sur la plupart des marchés du **Tchad**.

### Prix de gros de sorgho en Afrique de l'Ouest

CFA Franc per kg

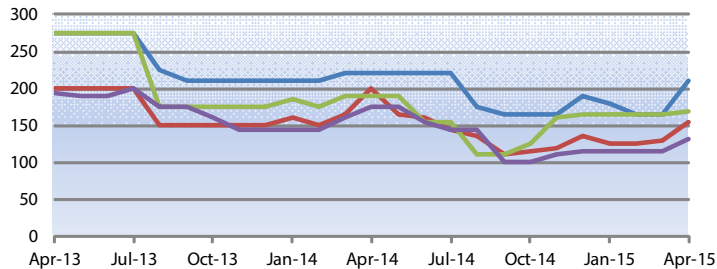


Source(s): Afrique verte

	Latest Price (May-15)	Percent Change		
		1M	3M	1Y
Niger, Niamey	160.00	10.3	6.7	-20
Burkina Faso, Ouagadougou	160.00	3.2	14.3	6.7
Mali, Bamako	150.00	0	0	-6.2

### Prix de détail du maïs blanc au Bénin

CFA Franc per kg



Source(s): Ministère de l'agriculture, de l'élevage et de la pêche, Office national d'appui à la sécurité alimentaire

	Latest Price (Apr-15)	Percent Change		
		1M	3M	1Y
Cotonou	210.00	27.3	16.7	-4.5
Malanville	155.00	19.2	24	-22.5
Abomey	170.00	3	3	-10.5
Djougou	132.00	14.8	14.8	-24.6

Pour de plus amples renseignements, veuillez consulter le site Web sur le suivi et l'analyse des produits alimentaires [ici](#)

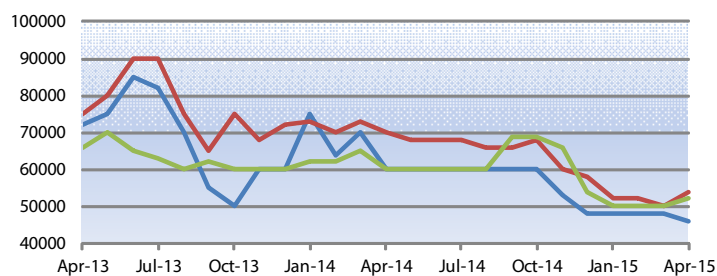


Dans les pays côtiers, des augmentations significatives des prix du maïs ont été observées en avril au **Bénin** et au **Togo** après plusieurs mois consécutifs de stabilité. En revanche, les prix du maïs ont légèrement fléchi en avril au **Nigeria**, conformément à la tendance de ces derniers mois, du fait de l'abondance de l'offre issue de la récolte de 2014. Dans l'ensemble, les prix des céréales

secondaires se sont maintenus à des niveaux inférieurs à ceux de l'année dernière dans la plupart des pays de la sous-région. Dans les pays touchés par la maladie à virus Ébola (MVE), bien qu'un regain d'activité significatif ait été observé au **Libéria**, le commerce reste très perturbé sur les marchés du **Sierra Leone**. En **Guinée**, les marchés sont restés ouverts et fonctionnels.

## Prix de gros de céréales secondaires à Kano, au Nigeria

Naira per tonne



Source(s): FEWSNET

Latest Price (Apr-15)	Percent Change		
	1M	3M	1Y
46000.0	-4.2	-4.2	-23.3
54000.0	8	3.8	-22.9
52000.0	4	4	-13.3

Pour de plus amples renseignements, veuillez consulter le site Web sur le suivi et l'analyse des produits alimentaires [ici](#)

Le présent bulletin est établi par l'équipe chargée du **suivi et de l'analyse des prix alimentaires (FPMA)** au sein de la Division du Commerce et des Marchés de la FAO. Il contient des renseignements actualisés et des analyses sur les prix intérieurs des produits alimentaires de base, principalement dans les pays en développement, qui complètent l'analyse des marchés internationaux de la FAO. Il signale à titre précoce les hausses des prix alimentaires qui risquent de compromettre la sécurité alimentaire.

Le présent rapport a été établi sur la base des renseignements disponibles au début juin 2015.

Toutes les données utilisées dans l'analyse peuvent être consultées à travers **l'outil de suivi et d'analyse des prix alimentaires (FPMA Tool)**, à l'adresse: [www.fao.org/gIEWS/pricetool](http://www.fao.org/gIEWS/pricetool)

Pour de plus amples renseignements, veuillez consulter **le site Web FPMA** à l'adresse: [www.fao.org/gIEWS/food-prices](http://www.fao.org/gIEWS/food-prices)

Pour toute demande de renseignements, prière de s'adresser à:

Suivi et analyse des prix alimentaires (FPMA)

Division du commerce et des marchés (EST)

Organisation des Nations Unies pour l'alimentation et l'agriculture (FAO)

Viale delle Terme di Caracalla

00153 Rome, Italy

Courriel: [GIEWS1@fao.org](mailto:GIEWS1@fao.org)

## Déni

Les appellations employées dans ce produit d'information et la présentation des données qui y figurent n'impliquent de la part de l'Organisation des Nations Unies pour l'alimentation et l'agriculture (FAO) aucune prise de position quant au statut juridique ou au stade de développement des pays, territoires, villes ou zones ou de leurs autorités, ni quant au tracé de leurs frontières ou limites. La mention de sociétés déterminées ou de produits de fabricants, qu'ils soient ou non brevetés, n'entraîne, de la part de la FAO, aucune approbation ou recommandation desdits produits de préférence à d'autres de nature analogue qui ne sont pas cités.

Les opinions exprimées dans ce produit d'information sont celles du/des auteur(s) et ne reflètent pas nécessairement les vues ou les politiques de la FAO.

© FAO, 2015