



## RAPPORT MENSUEL SUR LES TENDANCES DES PRIX ALIMENTAIRES

### PRINCIPAUX MESSAGES

- Les prix à l'exportation du blé et du maïs ont augmenté en juin, essentiellement en raison d'inquiétudes concernant l'impact sur les cultures des conditions météorologiques défavorables observées au cours du mois dans les principaux pays producteurs. En revanche, les cours internationaux du riz ont continué de fléchir, principalement sous l'effet d'une faible demande d'importations. Dans l'ensemble, en juin, les prix des céréales sont restés bien en-deçà de leurs niveaux d'il y a un an, sous la pression de perspectives de production globalement positives en 2015.
- En Afrique de l'est, après les fortes hausses enregistrées ces derniers mois, les prix du maïs ont fléchi en juin au Kenya, en République-Unie de Tanzanie et en Ouganda, sous l'effet des récentes importations et des récoltes en cours des campagnes de 2015, qui devraient toutefois s'établir à des niveaux inférieurs à la moyenne.
- En Afrique australe, les prix ont continué de croître en juin en Afrique du Sud, principal pays producteur de la sous-région, en réaction aux perspectives de contraction de l'offre au cours de la campagne de commercialisation 2015/16, en raison du net repli de la production de maïs cette année. Ailleurs dans la sous-région, les prix ont baissé conformément aux tendances saisonnières, sous l'effet de l'arrivée des nouvelles disponibilités issues des récoltes de 2015 qui touchent à leur fin.
- En Afrique de l'Ouest, les prix des céréales ont enregistré de fortes hausses ces derniers mois dans les pays côtiers, du fait de perspectives incertaines concernant les récoltes de la première campagne de 2015 en raison de pluies tardives, et de la dépréciation des monnaies nationales.
- En Amérique centrale et dans les Caraïbes, les prix du maïs ont dans l'ensemble augmenté en juin, et sont ainsi restés à des niveaux nettement plus élevés qu'il y a un an. Les prix des haricots se sont raffermis dans la plupart des pays, atteignant même des niveaux record en République dominicaine, sous l'effet d'une récolte réduite en 2014/15 et de faibles importations.

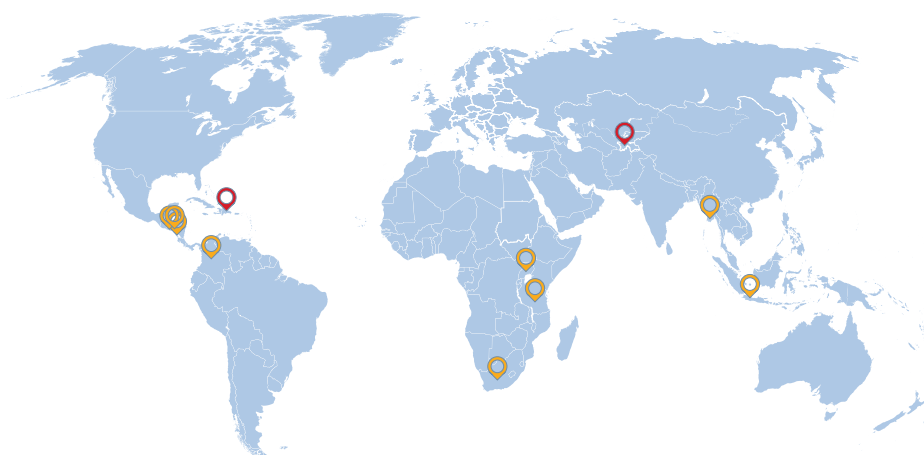
### SOMMAIRE

(le rapport complet n'existe qu'en anglais)

PRIX DES CÉRÉALES SUR LES MARCHÉS INTERNATIONAUX.....	2
ALERTES SUR LES PRIX INTÉRIEURS.....	3
AFRIQUE DE L'OUEST.....	7

### Alertes sur les prix intérieurs

Niveau de l'alerte sur les prix :  Élevé  Modéré [Basé sur l'analyse SMIAR]



Les appellations employées et la présentation des données sur la carte(s) n'impliquent de la part de la FAO aucune prise de position quant au statut juridique ou constitutionnel des pays, territoires ou zones maritimes, ni quant au tracé de leurs frontières ou limites.

- Colombie** | Riz
- République dominicaine** | Haricots
- El Salvador** | Maïs blanc
- Honduras** | Maïs blanc
- Indonésie** | Riz
- Myanmar** | Riz
- Nicaragua** | Maïs blanc
- Afrique du Sud** | Maïs
- Tadjikistan** | Farine de blé
- Ouganda** | Maïs
- République Unie de Tanzanie** | Maïs

## Les prix à l'exportation du blé et du maïs ont augmenté en juin; ceux du riz ont continué de fléchir

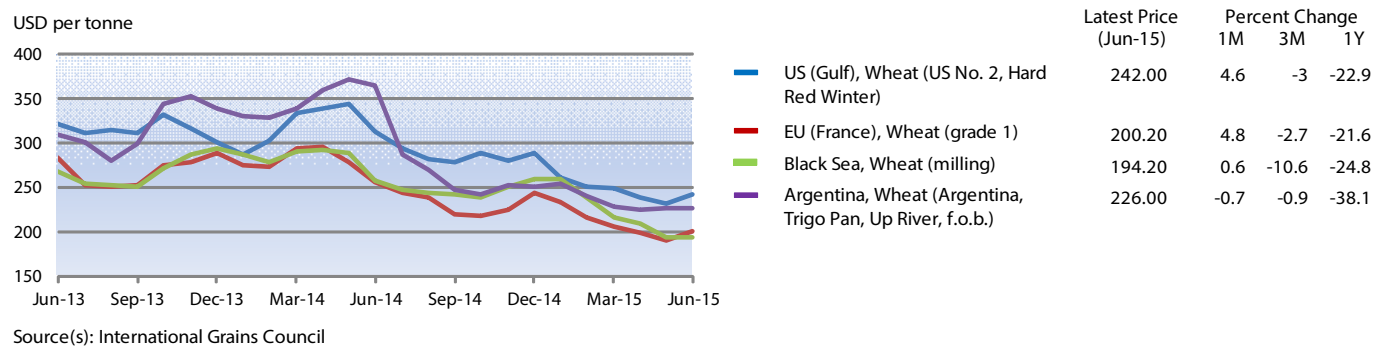
Les prix du **blé** à l'exportation ont globalement augmenté en juin, après avoir régulièrement fléchi au cours des derniers mois. Le blé américain de référence (n°2 dur roux d'hiver) s'échangeait en moyenne à 242 USD la tonne, soit 5 pour cent de plus qu'en mai, mais toujours 20 pour cent de moins qu'en juin 2014. La hausse des prix constatée en juin s'explique par des retards de récolte et des craintes concernant la qualité du blé récolté en 2015, en raison des fortes pluies qui se sont abattues dans les principales régions productrices des États-Unis. Les prix ont également été soutenus par des inquiétudes concernant l'impact de la sécheresse sur les rendements des cultures au Canada et dans l'Union européenne. En revanche, dans la Fédération de Russie et en Ukraine, les prix du blé à l'exportation ont reculé en juin pour le cinquième mois consécutif, sous la pression de perspectives de production globalement favorables pour la campagne 2015 en cours de récolte, et d'un ralentissement de l'activité commerciale.

Les cours internationaux du maïs ont également augmenté en juin. Le **maïs** américain de référence (n°2, jaune) s'échangeait en moyenne à 170 USD la tonne sur les marchés internationaux, en légère hausse par rapport à mai. Cette évolution est principalement liée à des pluies excessives

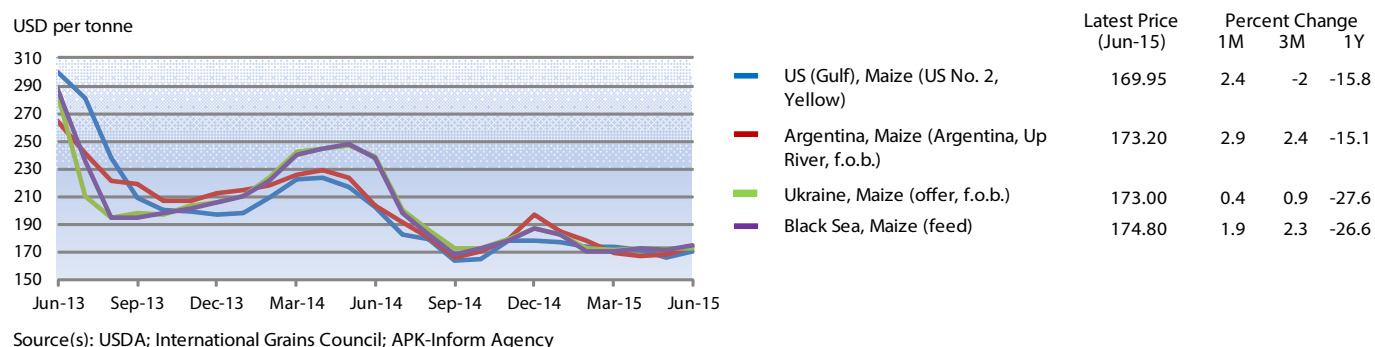
en juin, qui ont ralenti l'avancement des semis au début de mois et provoqué une détérioration des conditions de récolte dans les principales régions productrices des États-Unis. La faiblesse de la demande d'exportations et l'abondance de l'offre à l'échelle mondiale ont toutefois limité la hausse des prix. Dans l'ensemble, les prix du maïs à l'exportation sont restés nettement en-deçà des niveaux enregistrés en juin un an auparavant.

En juin, l'indice FAO des prix du **riz** (2002-2004=100) a reculé pour le dixième mois consécutif, cédant 1 pour cent supplémentaire par rapport au mois de mai. La faiblesse du marché a été généralisée, affectant toutes les variétés de riz et pratiquement toutes les origines. Parmi les diverses variétés, ce sont de nouveau les prix des riz parfumés qui ont subi la plus forte pression, reculant de 1,7 pour cent en raison d'excédents de production abondants et d'une faible demande d'importation. Les prix des riz Indica et Japonica ont également chuté. En Thaïlande, l'indice du riz blanc thaïlandais 100%B, qui sert de référence, a reculé de 9 points, soit un repli de 2,2 pour cent, reflétant la tendance générale à la baisse des prix dans le pays, à l'exception des prix du riz thaïlandais A1 super 100% de brisures. Les prix ont également fléchi en Inde et au Viet Nam ainsi que dans les Amériques.

### Prix internationaux du blé



### Prix internationaux du maïs




Pour de plus amples renseignements, veuillez consulter le site Web sur le suivi et l'analyse des produits alimentaires [ici](#)

# ALERTES SUR LES PRIX INTÉRIEURS

Pays où les prix d'un ou plusieurs produits alimentaires de base sont anormalement élevés et pourraient avoir une incidence néfaste sur l'accès à la nourriture

## Colombie | Riz

Taux de croissance (%)		
	en 06/15	Moyenne même période
3 mois	-1.2	0.5
12 mois	 3.2	0.0



Taux de croissance composé réel.

Se réfère à: Colombia, Bogotá, Wholesale, Rice (first quality)

### Les prix du riz restent à des niveaux élevés en dépit de récentes baisses

Les prix du riz se sont maintenus à des niveaux supérieurs à ceux de juin 2014 - jusqu'à 54 pour cent plus élevés - soutenus par la faiblesse de l'offre sur le marché intérieur, suite à une production fortement réduite en 2014. Néanmoins, les prix ont fléchi par rapport aux niveaux record enregistrés en mars, grâce à l'arrivée sur le marché de nouvelles disponibilités importées, principalement depuis les États-Unis.

## République dominicaine | Haricots

Taux de croissance (%)		
	en 06/15	Moyenne même période
3 mois	 7.5	-0.4
12 mois	 2.9	0.0


Taux de croissance composé réel.

Se réfère à: Dominican Republic, Santo Domingo, Retail, Beans (red)

### Les prix des haricots ont continué d'augmenter, atteignant des niveaux record en juin

Les prix de détail des haricots rouges et noirs ont sensiblement augmenté en juin pour le cinquième mois consécutif, atteignant des niveaux record, sous l'effet d'une récolte réduite en 2014 et du faible niveau des importations, en raison notamment de la hausse des prix sur le marché international.

## El Salvador | Maïs blanc

Taux de croissance (%)		
	en 06/15	Moyenne même période
3 mois	-0.5	3.0
12 mois	 1.7	-0.2

Taux de croissance composé réel.

Se réfère à: El Salvador, San Salvador, Wholesale, Maize (white)

### Les prix du maïs blanc ont de nouveau augmenté en juin, à des niveaux largement supérieurs à ceux de l'an dernier


Les prix du maïs blanc se sont raffermis en juin, atteignant des valeurs nettement supérieures à celles de l'an dernier. Les prix ont été soutenus par des inquiétudes concernant la récolte de la campagne principale de 2015, qui a souffert d'épisodes de sécheresse, ainsi que par le resserrement de l'offre sur le marché suite au repli de la production enregistré l'année dernière.

Après une période de stabilité en mai, les prix des haricots rouges ont recommencé à augmenter en juin, atteignant des niveaux légèrement supérieurs à ceux de juin 2014. La hausse des prix s'explique par une production réduite en 2014 et la faiblesse de l'offre à l'échelle régionale, le pays étant tributaire des importations pour satisfaire ses besoins de consommation.

Niveau de l'alerte sur les prix:  Élevé  Modéré

Pour de plus amples renseignements, veuillez consulter le site Web sur le suivi et l'analyse des produits alimentaires [ici](#)

## Honduras | Maïs blanc

Taux de croissance (%)		
	en 06/15	Moyenne même période
3 mois	3.9	4.9
12 mois	 1.5	-0.2

Taux de croissance composé réel.


Se réfère à: Honduras, Tegucigalpa, Wholesale, Maize (white)

### Les prix du maïs blanc ont fortement augmenté en juin

Les prix du **maïs blanc** ont flambé en juin, annulant la baisse des prix constaté le mois précédent. Les prix ont été soutenus par des inquiétudes concernant la récolte de la campagne principale de 2015, qui a souffert d'épisodes de sécheresse, ainsi que par le resserrement de l'offre sur le marché suite au repli de la production enregistré l'année dernière.

Les prix des **haricots rouges** ont observé des tendances contrastées en juin. Ils ont augmenté dans la capitale, Tegucigalpa tandis qu'ils ont fléchi sur l'important marché de San Pedro Sula. Les prix sont inférieurs aux sommets enregistrés l'année dernière, mais restent deux fois plus élevés qu'en juin 2013.

## Indonésie | Riz

Taux de croissance (%)		
	en 06/15	Moyenne même période
3 mois	-2.0	-0.8
12 mois	 0.4	0.1



Taux de croissance composé réel.

Se réfère à: Indonesia, National Average, Retail, Rice (medium quality)

### Les prix du riz sont restés stables en juin mais à des niveaux élevés

Le prix moyen du **riz** de qualité moyenne est demeuré stable en juin, à un niveau inférieur de seulement 4 pour cent au niveau record de mars. Malgré l'abondance de l'offre issue de la récolte de la campagne principale de 2015 qui vient de s'achever, les prix ont été soutenus ces derniers mois par la réduction significative des importations de riz entre janvier et mai de cette année par rapport à la même période en 2014. Le renchérissement du carburant a également favorisé la hausse des prix.

## Myanmar | Riz

Taux de croissance (%)		
	en 06/15	Moyenne même période
3 mois	 5.9	1.7
12 mois	 0.9	-0.1

Taux de croissance composé réel.

Se réfère à: Myanmar, Yangon, Wholesale, Rice (Emata, Manawthukha)


### Les prix du riz augmentent et atteignent des niveaux record en juin

Les prix du **riz emata**, la variété la plus couramment consommée, ont fortement augmenté en juin, poursuivant la tendance à la hausse de ces derniers mois. Les prix ont atteint des niveaux record, en hausse de 16 pour cent par rapport à ceux d'il y a un an. La hausse des prix s'explique par la forte demande d'exportation, particulièrement de la Chine, exacerbée par la dépréciation de la monnaie nationale face au dollar US.

Niveau de l'alerte sur les prix:  Élevé  Modéré

Pour de plus amples renseignements, veuillez consulter le site Web sur le suivi et l'analyse des produits alimentaires [ici](#)

## Nicaragua | Maïs blanc

Taux de croissance (%)		
	en 06 / 15	Moyenne même période
3 mois	1.5	4.6
12 mois	 0.7	0.1

Taux de croissance composé réel.


Se réfère à : Nicaragua, Managua (oriental), Wholesale, Maize (white)

### Les prix du maïs blanc sont restés relativement stables en juin, mais au-dessus des niveaux enregistrés un an auparavant

Les prix du maïs blanc ont quelque peu fléchi en juin mais sont restés nettement supérieurs à leurs valeurs d'il y a un an. Les prix ont été soutenus par des inquiétudes concernant la récolte de la campagne principale de 2015, qui a souffert d'épisodes de sécheresse, ainsi que par le resserrement de l'offre sur le marché suite au repli de la production enregistré l'année dernière.

Les prix des haricots rouges ont baissé en juin, suite aux récentes importations en provenance d'Éthiopie et des États-Unis. Les prix se sont établis à des niveaux bien en deçà des sommets enregistrés en juin l'année dernière.

## Afrique du Sud | Maïs

Taux de croissance (%)		
	en 06 / 15	Moyenne même période
3 mois	2.6	-3.4
12 mois	 3.5	0.0


Taux de croissance composé réel.

Se réfère à : South Africa, Randfontein, Wholesale, Maize (white)

### Les prix du maïs ont de nouveau augmenté en juin et ont atteint des valeurs nettement supérieures à celles d'il y a un an

La tendance à la hausse des prix du maïs blanc et jaune s'est poursuivie en juin, malgré l'avancement de la récolte. Les prix ont atteint des niveaux nettement supérieurs à ceux d'il y a un an. Les marchés ont continué de réagir aux perspectives de contraction de l'offre en 2015/16 (mai/avril) en raison d'un repli d'environ 30 pour cent de la production cette année. Les prix du maïs blanc ont progressé plus rapidement que ceux du maïs jaune au cours des derniers mois, et ont atteint des valeurs relativement plus élevées, sous l'effet d'un recul de la production plus marqué. Néanmoins, la hausse des prix a été limitée par l'abondance des stocks détenus dans le pays - plus de 2 millions de tonnes - et la faiblesse des prix internationaux.

## Tadjikistan | Farine de blé

Taux de croissance (%)		
	en 06 / 15	Moyenne même période
3 mois	 0.5	-0.4
12 mois	1.2	0.2

Taux de croissance composé réel.

Se réfère à : Tadjikistan, National Average, Retail, Wheat (flour, first grade)


### Les prix de la farine blé sont restés relativement stables en juin, mais à des niveaux record ou quasi-record

Les prix de la farine de blé, principale denrée de base dans le pays, sont restés relativement stables en juin, mais à des niveaux record ou quasi record, en hausse de plus de 20 pour cent par rapport à un an plus tôt. Le pays importe d'ordinaire environ la moitié du blé dont il a besoin pour satisfaire sa consommation. La flambée des prix s'explique ainsi principalement par la dépréciation de la monnaie nationale au cours des derniers mois, ainsi que par la hausse des prix à l'exportation au Kazakhstan, principal fournisseur du pays.

Niveau de l'alerte sur les prix:  Élevé  Modéré

Pour de plus amples renseignements, veuillez consulter le site Web sur le suivi et l'analyse des produits alimentaires [ici](#)

## Ouganda | Maïs


Taux de croissance (%)		
	en 06/15	Moyenne même période
3 mois	 8.3	1.6
12 mois	-2.5	0.3

Taux de croissance composé réel.  
Se réfère à: Uganda, Kampala, Wholesale, Maize

### Malgré un fléchissement en juin, les prix du maïs sont restés relativement élevés

Les prix de gros du maïs ont reculé en juin, avec l'arrivée de la récolte de la première campagne de 2015, actuellement en cours. Néanmoins, les prix sont toujours jusqu'à un tiers plus élevés qu'il y a trois mois, soutenus par des perspectives de production réduite au cours de l'actuelle campagne, qui a souffert de précipitations inférieures à la moyenne en particulier dans les régions centrales et orientales. La forte demande émanant des pays voisins a également contribué à maintenir les prix à des niveaux relativement élevés. Néanmoins, en juin, les prix sont restés en-deçà de leurs valeurs d'il y a un an.

## République Unie de Tanzanie | Maïs

Taux de croissance (%)		
	en 06/15	Moyenne même période
3 mois	 9.6	-5.5
12 mois	-0.4	-0.1

Taux de croissance composé réel.  
Se réfère à: United Republic of Tanzania, Dar es Salaam, Wholesale, Maize

### Malgré un fléchissement en juin, les prix du maïs sont restés relativement

Les prix de gros du maïs ont fléchi en juin avec l'avancement de la récolte de la campagne principale *msimu* de 2015. Les prix restent cependant jusqu'à 70 pour cent plus élevés qu'il y a trois mois, soutenus par des perspectives de production réduite, par la forte demande d'exportation émanant des pays voisins, et par des perspectives incertaines concernant la récolte de la campagne *masika*, sur le point d'être récoltée.

Niveau de l'alerte sur les prix:  Élevé  Modéré

Pour de plus amples renseignements, veuillez consulter le site Web sur le suivi et l'analyse des produits alimentaires [ici](#)

## Les prix de céréales secondaires sont restés relativement stables dans le Sahel, alors que de fortes hausses ont été enregistrées dans les pays côtiers

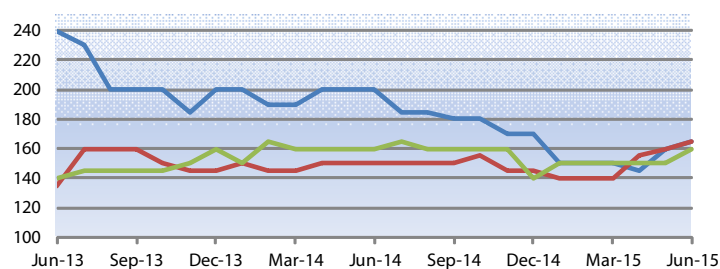
Les prix des céréales cultivées localement - millet, sorgho et maïs - principales denrées de base dans la sous-région, ont suivi des tendances contrastées ces derniers mois. Dans la bande sahélienne, les prix des céréales secondaires ont enregistré des augmentations saisonnières modérées en juin sur certains marchés du **Burkina Faso**, du **Niger** et du **Mali**, après plusieurs mois de relative stabilité. Au **Tchad**, les prix du mil et du sorgho sont restés globalement stables en mai. Bien que les prix des céréales secondaires aient augmenté dans certains pays, ils sont restés généralement en-deçà de leurs valeurs d'il y a un an, en raison de l'abondance de l'offre issue des récoltes de l'année dernière. Dans les pays côtiers, les prix du maïs ont augmenté de manière significative en mai au **Bénin** et au **Togo** après plusieurs mois consécutifs de stabilité, atteignant des niveaux plus élevés qu'à la même époque l'année dernière. Les hausses saisonnières des

prix dans ces pays ont été exacerbées par des perspectives de production incertaines concernant la récolte de 2015 à cause de l'arrivée tardive des pluies. De même, les prix des céréales ont augmenté au **Ghana**, où le taux d'inflation des prix à la consommation a plus que triplé ces trois dernières années, en raison d'une forte dépréciation de la monnaie nationale. En revanche, au **Nigéria**, les prix du sorgho ont reculé en mai, et se sont établis à des niveaux nettement inférieurs à ceux d'il y a un an, grâce à l'abondance de l'offre issue de la récolte de 2014.

Dans les pays touchés par la maladie à virus Ébola (MVE), bien qu'un regain d'activité significatif ait été observé au Libéria, le commerce reste très perturbé sur les marchés du **Sierra Leone**. En **Guinée**, les marchés sont restés ouverts et fonctionnels. Dans ces pays, en mai, les prix du riz produit localement et importé sont restés stables ou ont fléchi.

### Prix de gros de sorgho en Afrique de l'Ouest

CFA Franc per kg

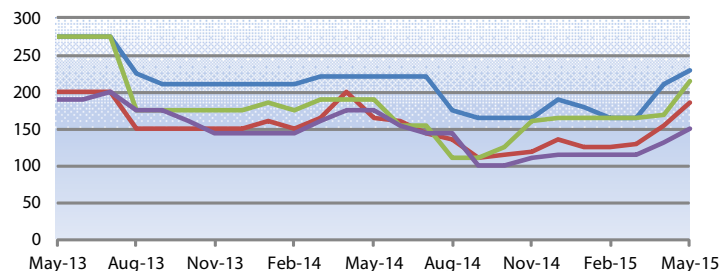


Source(s): Afrique verte

Latest Price (Jun-15)	Percent Change			
	1M	3M	1Y	
Niamey	165.00	3.1	10	-17.5
Ouagadougou	165.00	3.1	17.9	10
Bamako	160.00	6.7	6.7	0

### Prix de détail du maïs blanc au Bénin

CFA Franc per kg

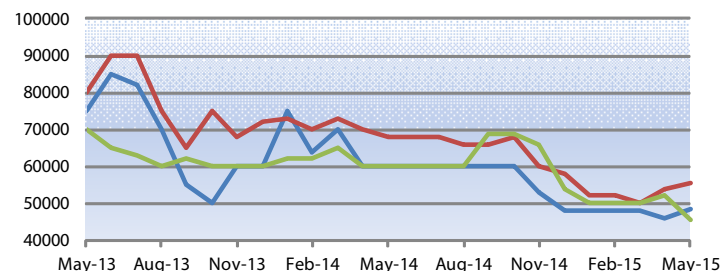


Source(s): Ministère de l'agriculture, de l'élevage et de la pêche, Office national d'appui à la sécurité alimentaire

Latest Price (May-15)	Percent Change			
	1M	3M	1Y	
Cotonou	230.00	9.5	39.4	4.5
Malanville	185.00	19.4	48	12.1
Abomey	215.00	26.5	30.3	13.2
Djougou	150.00	13.6	30.4	-14.3

### Prix de gros de céréales secondaires à Kano, au Nigeria

Naira per tonne



Source(s): FEWSNET

Latest Price (May-15)	Percent Change			
	1M	3M	1Y	
Maize	48300.0	5	0.6	-19.5
Millet	55600.0	3	6.9	-18.2
Sorghum	45700.0	-12.1	-8.6	-23.8

Pour de plus amples renseignements, veuillez consulter le site Web sur le suivi et l'analyse des produits alimentaires [ici](#)

Le présent bulletin est établi par l'équipe chargée du **suivi et de l'analyse des prix alimentaires (FPMA)** au sein de la Division du Commerce et des Marchés de la FAO. Il contient des renseignements actualisés et des analyses sur les prix intérieurs des produits alimentaires de base, principalement dans les pays en développement, qui complètent l'analyse des marchés internationaux de la FAO. Il signale à titre précoce les hausses des prix alimentaires qui risquent de compromettre la sécurité alimentaire.

Le présent rapport a été établi sur la base des renseignements disponibles au début juillet 2015.

Toutes les données utilisées dans l'analyse peuvent être consultées à travers **l'outil de suivi et d'analyse des prix alimentaires (FPMA Tool)**, à l'adresse: [www.fao.org/gIEWS/pricetool](http://www.fao.org/gIEWS/pricetool)

Pour de plus amples renseignements, veuillez consulter **le site Web FPMA** à l'adresse: [www.fao.org/gIEWS/food-prices](http://www.fao.org/gIEWS/food-prices)

Pour toute demande de renseignements, prière de s'adresser à:

Suivi et analyse des prix alimentaires (FPMA)

Division du commerce et des marchés (EST)

Organisation des Nations Unies pour l'alimentation et l'agriculture (FAO)

Viale delle Terme di Caracalla

00153 Rome, Italy

Courriel: [GIEWS1@fao.org](mailto:GIEWS1@fao.org)

## Déni

Les appellations employées dans ce produit d'information et la présentation des données qui y figurent n'impliquent de la part de l'Organisation des Nations Unies pour l'alimentation et l'agriculture (FAO) aucune prise de position quant au statut juridique ou au stade de développement des pays, territoires, villes ou zones ou de leurs autorités, ni quant au tracé de leurs frontières ou limites. La mention de sociétés déterminées ou de produits de fabricants, qu'ils soient ou non brevetés, n'entraîne, de la part de la FAO, aucune approbation ou recommandation desdits produits de préférence à d'autres de nature analogue qui ne sont pas cités.

Les opinions exprimées dans ce produit d'information sont celles du/des auteur(s) et ne reflètent pas nécessairement les vues ou les politiques de la FAO.

© FAO, 2015