



RAPPORT MENSUEL SUR LES TENDANCES DES PRIX ALIMENTAIRES

PRINCIPAUX MESSAGES

- Les cours internationaux du maïs ont augmenté en juillet pour le deuxième mois consécutif, soutenus par l'impact négatif sur les cultures des pluies excessives qui se sont abattues sur les États-Unis au cours de la première moitié du mois. En revanche, les prix à l'exportation du blé en provenance des États-Unis ont légèrement fléchi, sous l'effet de perspectives globalement favorables concernant les récoltes de 2015, tandis que les prix du blé d'autres origines se sont légèrement raffermiss.
- En Afrique australe, les prix du maïs ont enregistré de fortes hausses en juillet, en particulier au Mozambique et en Afrique du Sud, où les prix ont atteint des niveaux nettement supérieurs à leurs niveaux d'il y a un an. De manière générale, les prix dans la sous-région sont soutenus par une forte réduction de la production globale en 2015.
- En Afrique de l'Ouest, des perspectives incertaines concernant les récoltes de céréales de 2015, en raison de pluies tardives, et la dépréciation des monnaies nationales ont continué de soutenir les prix des céréales dans certains pays côtiers.
- En Amérique centrale et dans les Caraïbes, les prix du maïs blanc ont fortement augmenté en juillet et sont restés nettement supérieurs à leurs niveaux de l'année dernière, dans la plupart des pays de la sous-région. Les prix ont été soutenus par des inquiétudes concernant les récoltes de la campagne principale de 2015, en raison de conditions de sécheresse liées au phénomène El Niño.

SOMMAIRE

(le rapport complet n'existe qu'en anglais)

PRIX DES CÉRÉALES SUR LES MARCHÉS INTERNATIONAUX.....	2
ALERTES SUR LES PRIX INTÉRIEURS.....	3
AFRIQUE DE L'OUEST.....	7

Alertes sur les prix intérieurs

Niveau de l'alerte sur les prix :  Élevé  Modéré [Basé sur l'analyse SMIAR]



Les appellations employées et la présentation des données sur la carte(s) n'impliquent de la part de la FAO aucune prise de position quant au statut juridique ou constitutionnel des pays, territoires ou zones maritimes, ni quant au tracé de leurs frontières ou limites.

- République dominicaine | Haricots
- El Salvador | Maïs blanc
- Honduras | Maïs blanc
- Indonésie | Riz
- Malawi | Maïs
- Mozambique | Maïs
- Myanmar | Riz
- Nicaragua | Maïs blanc
- Afrique du Sud | Maïs
- Tadjikistan | Farine de blé
- République Unie de Tanzanie | Maïs

Les prix internationaux du maïs ont encore augmenté en juillet, ceux du blé et du riz ont légèrement fléchi

Les prix à l'exportation du maïs ont augmenté en juillet pour le deuxième mois consécutif. Le maïs américain (N°2, jaune), qui sert de référence internationale, se négociait en moyenne à 179 USD la tonne, soit 5 pour cent de plus qu'en juin, sa valeur la plus élevée depuis août 2014. Les prix ont fortement augmenté au cours des deux premières semaines de juillet, soutenus par l'impact négatif des fortes pluies qui se sont abattues sur les cultures des principales régions productrices des États-Unis, le plus grand producteur et exportateur de maïs au monde. Les prix ont néanmoins reculé en partie durant la seconde moitié du mois, sous l'effet d'une amélioration des conditions météorologiques et d'une demande d'exportation atone. Dans l'ensemble, en juillet, les prix du maïs à l'exportation sont restés à des niveaux inférieurs à ceux observés un an plus tôt.

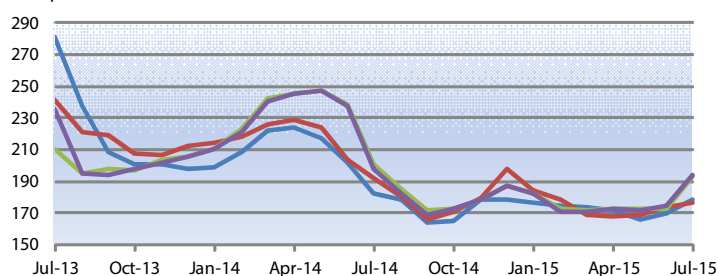
Les prix à l'exportation du blé des États-Unis ont légèrement fléchi en juillet, le blé américain de référence (N°2 dur roux d'hiver) se négociait en moyenne à 238 USD la tonne, soit 2 pour cent de moins qu'en juin. Malgré une hausse temporaire des prix, liée à des préoccupations dues aux conditions météorologiques défavorables au début du mois, les prix ont globalement baissé en juillet, sous la pression de perspectives favorables concernant l'offre au cours de la campagne de commercialisation 2015/16

et d'une faible demande d'exportation. Les cours du blé d'autres origines se sont quant à eux quelque peu renforcés. Dans l'ensemble, les prix du blé à l'exportation sont restés environ 20 pour cent en-deçà des valeurs enregistrées en juillet 2014.

Les prix du riz à l'exportation ont de nouveau fléchi en juillet, bien que la baisse ait été modérée, l'indice FAO des prix du riz (2002-2004 = 100) ayant cédé 1,0 pour cent à 211 points. Les cours des riz aromatiques et du riz *Indica*, de qualité supérieure et inférieure, ont reculé par rapport à juin, en raison d'un ralentissement de la demande d'importations, tandis que les prix du riz *Japonica* sont restés stables. À l'encontre de la tendance générale, les prix du riz blanc Thai 100% B, qui sert de référence, ont atteint 401 USD la tonne en juillet, en hausse de 4 pour cent, sous l'effet de préoccupations liées à la sécheresse et aux retards dans les semis qui ont soutenu le marché durant les trois premières semaines du mois, avant que des pluies abondantes ne s'abattent sur le pays, et n'inversent la tendance à la hausse des prix. Parmi les autres fournisseurs, l'arrivée sur le marché des nouvelles récoltes a exercé une pression à la baisse sur les prix au Viet Nam. Les prix ont également diminué au Pakistan, au Brésil, en Uruguay et aux États-Unis, alors qu'ils ont augmenté en Inde, en raison d'une reprise des exportations à destination de l'Afrique.

Prix internationaux du maïs

USD per tonne

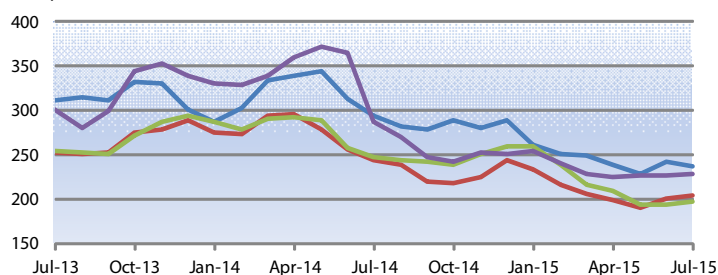


Source(s): USDA; International Grains Council; APK-Inform Agency

	Latest Price (Jul-15)	Percent Change		
		1M	3M	1Y
US (Gulf), Maize (US No. 2, Yellow)	178.78	5.2	4.1	-2
Argentina, Maize (Argentina, Up River, f.o.b.)	176.25	1.8	5.2	-8.1
Ukraine, Maize (offer, f.o.b.)	192.50	11.3	11.3	-4.1
Black Sea, Maize (feed)	193.50	10.7	12.2	-2.1

Prix internationaux du blé

USD per tonne



Source(s): International Grains Council



	Latest Price (Jul-15)	Percent Change		
		1M	3M	1Y
US (Gulf), Wheat (US No. 2, Hard Red Winter)	237.50	-1.9	-0.5	-19.3
EU (France), Wheat (grade 1)	204.75	2.3	2.9	-16.4
Black Sea, Wheat (milling)	197.00	1.4	-6.3	-20.3
Argentina, Wheat (Argentina, Trigo Pan, Up River, f.o.b.)	228.50	1.1	1.7	-20.4

Pour de plus amples renseignements, veuillez consulter le site Web sur le suivi et l'analyse des produits alimentaires [ici](#)

ALERTES SUR LES PRIX INTÉRIEURS

Pays où les prix d'un ou plusieurs produits alimentaires de base sont anormalement élevés et pourraient avoir une incidence néfaste sur l'accès à la nourriture

République dominicaine | Haricots

Taux de croissance (%)		
	en 07/15	Moyenne même période
3 mois	 5.4	-0.3
12 mois	 2.9	0.0


Taux de croissance composé réel.

Se réfère à: Dominican Republic, Santo Domingo, Retail, Beans (red)

Les prix des haricots sont restés à des niveaux nettement supérieurs à ceux d'il y a un an, malgré un léger fléchissement en juillet

Les prix de détail des **haricots rouges** et **noirs** ont légèrement fléchi en juillet par rapport aux niveaux record enregistrés les mois précédents, grâce à de récentes importations qui ont commencé à améliorer l'offre sur le marché. Cependant, les prix sont restés en moyenne 40 pour cent plus élevés qu'il y a un an, soutenus par une récolte réduite en 2014 et des perspectives incertaines concernant la production de 2015, en raison de conditions de sécheresse.

El Salvador | Maïs blanc

Taux de croissance (%)		
	en 07/15	Moyenne même période
3 mois	5.0	4.0
12 mois	 1.6	0.1

Taux de croissance composé réel.


Se réfère à: El Salvador, San Salvador, Wholesale, Maize (white)

Les prix du maïs blanc ont bondi en juillet à des niveaux particulièrement élevés

Les prix du **maïs blanc** ont flambé en juillet et ont atteint des valeurs nettement plus élevées qu'il y a un an, soutenus par des préoccupations concernant l'impact de la sécheresse sur la récolte de maïs de la campagne principale de 2015, des rapports préliminaires officiels ayant estimé que 25 pour cent des cultures avaient souffert. Si ces prévisions venaient à se concrétiser, ce serait la deuxième année consécutive que la récolte de la campagne céréalière principale est affectée négativement par une sécheresse prolongée.

Les prix des **haricots rouges** ont augmenté en juillet, les prévisions préliminaires faisant état d'une récolte réduite au cours de la première campagne. Cependant, les prix sont restés bien en-deçà de leurs niveaux d'il y a un an, en raison de stocks de report abondants et de disponibilités suffisantes dans la sous-région.

Honduras | Maïs blanc

Taux de croissance (%)		
	en 07/15	Moyenne même période
3 mois	4.3	5.4
12 mois	 1.4	-0.2

Taux de croissance composé réel.

Se réfère à: Honduras, Tegucigalpa, Wholesale, Maize (white)


Les prix du maïs blanc ont fortement augmenté en juillet

Les prix de gros du **maïs blanc** ont continué d'augmenter en juillet, et ont atteint des valeurs 20 pour cent plus élevées qu'il y a un an. Les prix ont été soutenus par des inquiétudes concernant les perspectives de récolte de la campagne principale de 2015, qui a souffert de conditions de sécheresse liées à El Niño, alors que la situation de l'offre sur le marché est déjà tendue, suite au repli de la production constaté l'an dernier.

Niveau de l'alerte sur les prix:  Élevé  Modéré

Pour de plus amples renseignements, veuillez consulter le site Web sur le suivi et l'analyse des produits alimentaires [ici](#)

Indonésie | Riz

Taux de croissance (%)		
	en 07/15	Moyenne même période
3 mois	-0.6	-0.4
12 mois	 0.4	0.0


Taux de croissance composé réel.

Se réfère à: Indonesia, National Average, Retail, Rice (medium quality)

Les prix du riz sont restés stables en juillet, mais à des niveaux quasi-record

Les prix moyens du riz de qualité moyenne sont restés stables en juillet pour le deuxième mois consécutif, mais étaient encore à des niveaux quasi-record. Cette tendance s'explique par une forte réduction des importations depuis le début de l'année par rapport à la même période l'année dernière, en parallèle d'une hausse des coûts du carburant et du transport. Les prix ont également été soutenus par des inquiétudes concernant les répercussions possibles du phénomène El Niño sur la récolte de la campagne secondaire 2015/16 dont les semis sont en cours, ainsi que par le programme d'achat en vigueur dans le pays.

Malawi | Maïs

Taux de croissance (%)		
	en 07/15	Moyenne même période
3 mois	-0.2	0.1
12 mois	 2.2	0.1


Taux de croissance composé réel.

Se réfère à: Malawi, National Average, Retail, Maize

Les prix du maïs ont continué d'augmenter en juillet, en raison d'une récolte réduite en 2015

Le prix moyen du maïs sur le marché national a encore augmenté en juillet, à des niveaux nettement supérieurs à ceux de l'an dernier. La hausse des prix constatée ces derniers mois a été soutenue par une contraction de près de 30 pour cent de la production de maïs en 2015, en raison de conditions météorologiques défavorables, qui ont également perturbé les marchés, en particulier dans les districts du sud.

Mozambique | Maïs

Taux de croissance (%)		
	en 07/15	Moyenne même période
3 mois	-8.2	-6.4
12 mois	 3.7	0.0

Taux de croissance composé réel.

Se réfère à: Mozambique, Angonia, Retail, Maize (white)


Les prix du maïs ont fortement augmenté et ont atteint des niveaux élevés en juillet

Les prix du maïs ont bondi de près de 33 pour cent en juillet, après les baisses saisonnières observées les mois précédents. Les hausses récentes ont fait grimper les prix dans la ville méridionale de Chokwe à plus du double de leur valeur de l'année dernière, en raison principalement de la contraction de la production enregistrée en 2015 dans certaines régions du sud du pays. La hausse du coût des importations en provenance d'Afrique du Sud (augmentation des prix des céréales et dépréciation de la monnaie nationale), et la faiblesse de l'offre de maïs à l'échelle régionale par rapport à 2014 ont également exercé une pression à la hausse sur les prix.

Niveau de l'alerte sur les prix:  Élevé  Modéré

Pour de plus amples renseignements, veuillez consulter le site Web sur le suivi et l'analyse des produits alimentaires [ici](#)

Myanmar | Riz

Taux de croissance (%)		
	en 07/15	Moyenne même période
3 mois	2.6	1.6
12 mois	 0.3	0.0


Taux de croissance composé réel.

Se réfère à : Myanmar, Yangon, Wholesale, Rice (Emata, Manawthukha)

Les prix du riz à des niveaux quasi-record en juillet

Les prix du riz *emata*, la variété la plus consommée dans le pays, ont fléchi en juillet par rapport aux niveaux record observés en juin, grâce à l'arrivée sur le marché de la récolte de la campagne secondaire de 2015. Les prix sont néanmoins restés à des niveaux quasi-record, après les fortes hausses enregistrées les mois précédents en raison de la forte demande d'importations, en particulier de la Chine, soutenue par la dépréciation de la monnaie nationale par rapport au dollar américain.

Nicaragua | Maïs blanc

Taux de croissance (%)		
	en 07/15	Moyenne même période
3 mois	6.5	5.4
12 mois	 2.4	-0.1



Taux de croissance composé réel.

Se réfère à : Nicaragua, Managua (oriental), Wholesale, Maize (white)

Les prix du maïs blanc ont bondi en juillet et ont atteint des valeurs bien plus élevées qu'il y a un an

Les prix du maïs blanc ont bondi en juillet, ils ont gagné près de 40 pour cent en un an. Les tendances saisonnières ont été exacerbées par des perspectives incertaines concernant la récolte de la campagne principale de 2015 et la faiblesse de l'offre sur le marché intérieur, due à la contraction de la production l'an dernier en raison de la sécheresse.

Afrique du Sud | Maïs

Taux de croissance (%)		
	en 07/15	Moyenne même période
3 mois	 7.0	-1.3
12 mois	 5.0	-0.1

Taux de croissance composé réel.

Se réfère à : South Africa, Randfontein, Wholesale, Maize (white)


Les prix du maïs ont fortement augmenté et ont atteint des niveaux élevés en juillet

La tendance à la hausse des prix du maïs s'est poursuivie en juillet, sous l'effet principalement d'un repli de la production de 30 pour cent en 2015, dont la majeure partie devrait être imputable à une très forte contraction de la production de maïs blanc. La hausse des prix internationaux et un léger affaiblissement du ZAR, conjugués à des perspectives de resserrement de l'offre en dépit des niveaux abondants (plus de 2 millions de tonnes) des stocks à l'ouverture de la campagne 2015/16 (mai/avril), ont renforcé la pression à la hausse sur les prix en juillet, et ont fait grimper les prix du maïs blanc à des valeurs proches de leurs valeurs d'importation.

Niveau de l'alerte sur les prix:  Élevé  Modéré

Pour de plus amples renseignements, veuillez consulter le site Web sur le suivi et l'analyse des produits alimentaires [ici](#)

Tadjikistan | Farine de blé

Taux de croissance (%)		
	en 06/15	Moyenne même période
3 mois	 0.5	-0.4
12 mois	1.2	0.2


Taux de croissance composé réel.

Se réfère à: Tadjikistan, National Average, Retail, Wheat (flour, first grade)

Les prix de la farine de blé sont restés relativement stables en juin, à des niveaux record ou quasi-record

Les prix de la **farine de blé**, principale denrée de base dans le pays, sont restés relativement stables en juin, mais à des niveaux record ou quasi-record, en hausse de plus de 20 pour cent par rapport à un an plus tôt. Le pays importe d'ordinaire environ la moitié du blé dont il a besoin pour satisfaire sa consommation. La flambée des prix s'explique ainsi principalement par la dépréciation de la monnaie nationale au cours des derniers mois, ainsi que par la hausse des prix à l'exportation au Kazakhstan, principal fournisseur du pays.

République Unie de Tanzanie | Maïs

Taux de croissance (%)		
	en 07/15	Moyenne même période
3 mois	-4.7	-2.5
12 mois	 -0.1	-0.4

Taux de croissance composé réel.

Se réfère à: United Republic of Tanzania, Iringa, Wholesale, Maize

Les prix du maïs restent soutenus par des perspectives de production défavorables en 2015

Dans l'ensemble, les prix de gros du **maïs** ont fléchi modérément en juillet, tandis qu'ils ont augmenté dans la capitale Dar es Salaam, après les fortes baisses observées en juin. La tendance à la hausse des prix s'explique par une récolte inférieure à la moyenne de la campagne msimu, qui s'est achevée en juin dans les régions caractérisées par un régime de précipitations unimodal, et d'inquiétudes concernant la récolte de la campagne masika, actuellement en cours dans les régions bénéficiant d'un régime de précipitations bimodal. Les prix ont également été soutenus par une forte demande d'importation en provenance du Kenya et du Soudan du Sud.

Niveau de l'alerte sur les prix:  Élevé  Modéré

Pour de plus amples renseignements, veuillez consulter le site Web sur le suivi et l'analyse des produits alimentaires [ici](#)

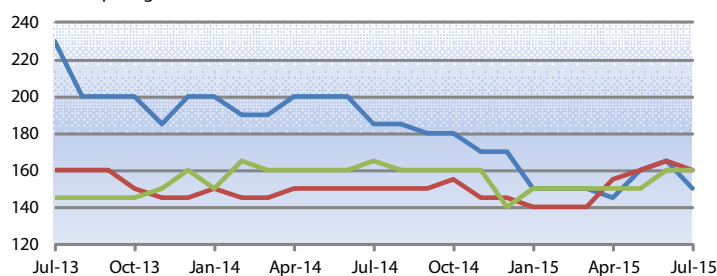
Les prix de céréales secondaires sont restés relativement stables dans le Sahel, alors que de fortes hausses ont été enregistrées dans les pays côtiers

Dans la bande sahélienne, les prix des céréales secondaires ont légèrement reculé en juillet au **Burkina Faso**, au **Niger** et au **Mali**, après les augmentations saisonnières modérées enregistrées les mois précédents. De même, au **Tchad**, les prix du mil et du sorgho sont restés relativement stables ou ont diminué en juin. Dans ces pays, les prix des céréales secondaires se sont établis à des niveaux généralement inférieurs à ceux d'il y a un an, du fait de l'abondance de l'offre issue des bonnes récoltes rentrées l'an dernier. En revanche, dans les pays côtiers, les prix du maïs ont observé de fortes tendances à la hausse ces derniers mois au **Bénin** et au **Togo**, et ont atteint en juin des valeurs bien plus élevées qu'un an plus tôt. Les hausses saisonnières

des prix ont été exacerbées par des perspectives incertaines concernant les récoltes de 2015 en raison de l'arrivée tardive des pluies. Au **Ghana**, les prix des céréales ont continué d'augmenter, sous l'effet principalement de la forte dépréciation de la monnaie nationale, malgré un léger raffermissement en juillet. Au **Nigeria**, les prix des céréales ont enregistré des hausses modérées en juin et sont restés bien en-deçà de leurs niveaux d'il y a un an, du fait de l'abondance de l'offre issue de la récolte de 2014. Dans les pays touchés par la maladie à virus Ebola (MVE), la **Guinée**, le **Libéria** et la **Sierra Leone**, les prix du riz local et importé sont restés globalement stables en juin par rapport aux valeurs observées en mai.

Prix de gros de sorgho en Afrique de l'Ouest

CFA Franc per kg

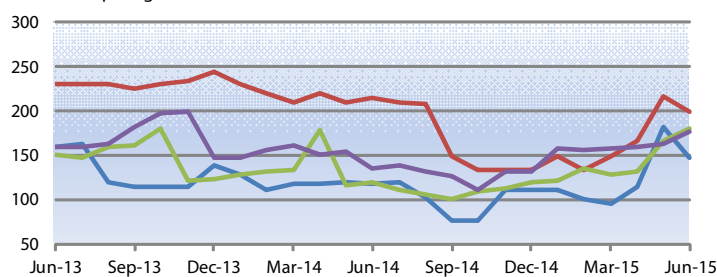


Source(s): Afrique verte

Latest Price (Jul-15)	Percent Change		
	1M	3M	1Y
150.00	-9.1	3.4	-18.9
160.00	-3	3.2	6.7
160.00	0	6.7	-3

Prix de détail de maïs au Togo

CFA Franc per kg

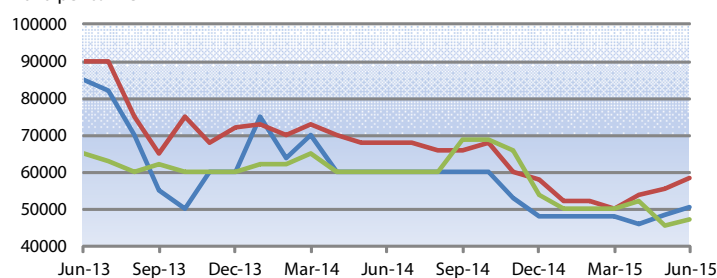


Source(s): Ministère de l'Agriculture, de l'Elevage et de la Pêche

Latest Price (Jun-15)	Percent Change		
	1M	3M	1Y
148.00	-19.1	54.2	25.4
200.00	-7.8	33.3	-7
180.00	7.8	39.5	51.3
177.00	8.6	12	31.1

Prix de gros de céréales secondaires à Kano, au Nigeria

Naira per tonne



Source(s): FEWSNET

Latest Price (Jun-15)	Percent Change		
	1M	3M	1Y
50400.0	4.3	5	-16
58300.0	4.9	16.6	-14.3
47300.0	3.5	-5.4	-21.2

Pour de plus amples renseignements, veuillez consulter le site Web sur le suivi et l'analyse des produits alimentaires [ici](#)

Le présent bulletin est établi par l'équipe chargée du **suivi et de l'analyse des prix alimentaires (FPMA)** au sein de la Division du Commerce et des Marchés de la FAO. Il contient des renseignements actualisés et des analyses sur les prix intérieurs des produits alimentaires de base, principalement dans les pays en développement, qui complètent l'analyse des marchés internationaux de la FAO. Il signale à titre précoce les hausses des prix alimentaires qui risquent de compromettre la sécurité alimentaire.

Le présent rapport a été établi sur la base des renseignements disponibles au début août 2015.

Toutes les données utilisées dans l'analyse peuvent être consultées à travers **l'outil de suivi et d'analyse des prix alimentaires (FPMA Tool)**, à l'adresse: www.fao.org/gIEWS/pricetool

Pour de plus amples renseignements, veuillez consulter **le site Web FPMA** à l'adresse: www.fao.org/gIEWS/food-prices

Pour toute demande de renseignements, prière de s'adresser à:

Suivi et analyse des prix alimentaires (FPMA)

Division du commerce et des marchés (EST)

Organisation des Nations Unies pour l'alimentation et l'agriculture (FAO)

Viale delle Terme di Caracalla

00153 Rome, Italy

Courriel: GIEWS1@fao.org

Déni

Les appellations employées dans ce produit d'information et la présentation des données qui y figurent n'impliquent de la part de l'Organisation des Nations Unies pour l'alimentation et l'agriculture (FAO) aucune prise de position quant au statut juridique ou au stade de développement des pays, territoires, villes ou zones ou de leurs autorités, ni quant au tracé de leurs frontières ou limites. La mention de sociétés déterminées ou de produits de fabricants, qu'ils soient ou non brevetés, n'entraîne, de la part de la FAO, aucune approbation ou recommandation desdits produits de préférence à d'autres de nature analogue qui ne sont pas cités.

Les opinions exprimées dans ce produit d'information sont celles du/des auteur(s) et ne reflètent pas nécessairement les vues ou les politiques de la FAO.

© FAO, 2015