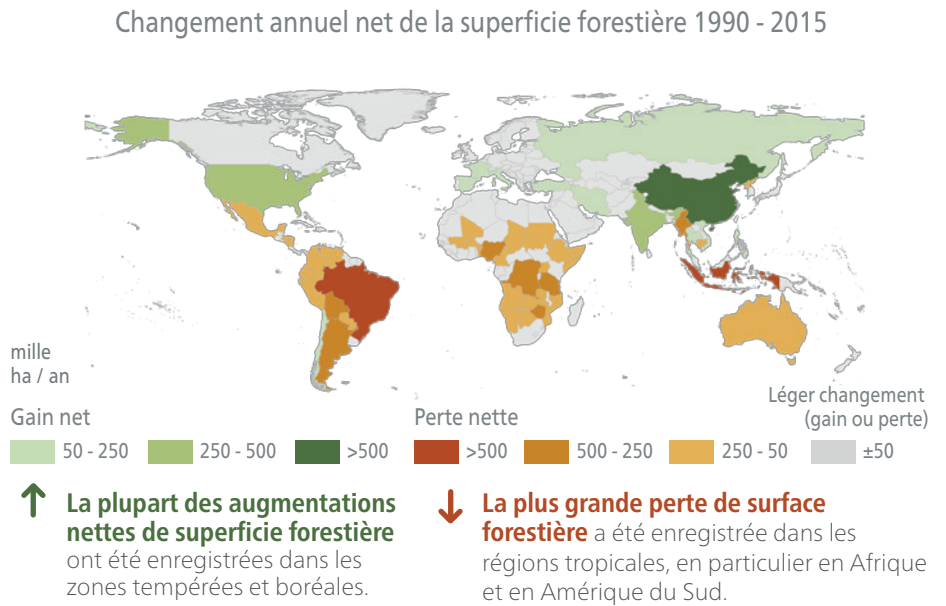
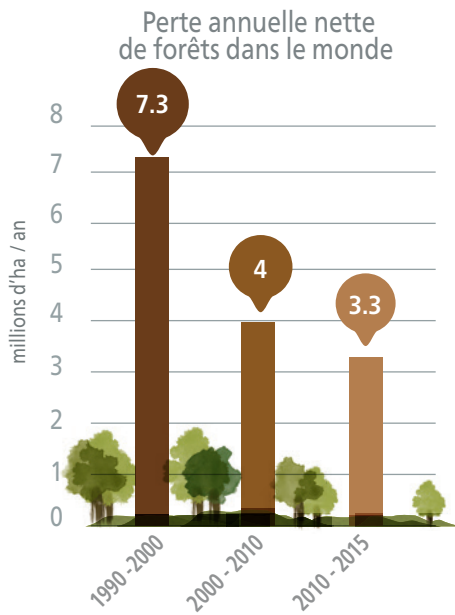


# Évaluation des ressources forestières mondiales 2015 (FRA)



## Comment les forêts du monde évoluent-elles?\*

La superficie forestière mondiale a reculé depuis 1990, mais le taux de perte nette de forêts a été réduit de 50%

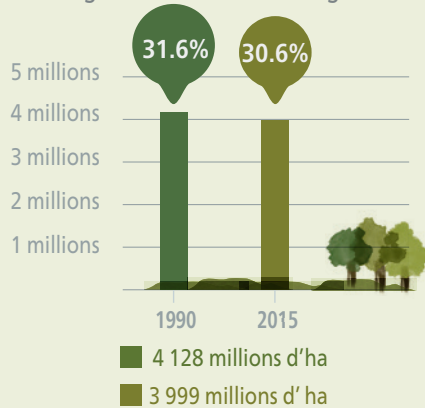


## FRA et les objectifs de développement durable

Quelques indicateurs de progrès vers une gestion durable des forêts

### Superficie des forêts et des terres émergées

Pourcentage de la superficie globale des terres émergées

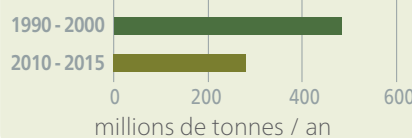


### Taux de changement de superficie forestière

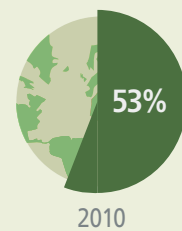
La superficie forestière a diminué de 0,08% par an de 2010 à 2015.

### Changement en termes de carbone dans la biomasse forestière

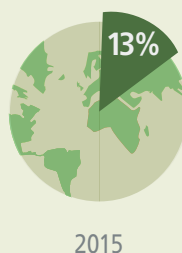
Perte de carbone dans la biomasse vivante



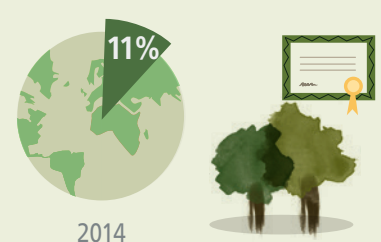
### Superficie forestière soumise à un plan de gestion



### Superficie forestière dédiée à la conservation de la biodiversité



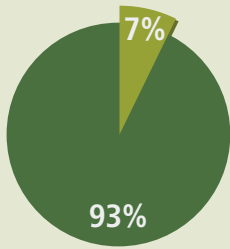
### Certificats internationaux de gestion forestière



\* Le rapport fournit des informations sur plus de 100 variables pour 234 pays et territoires au cours de la période 1990-2015.

# A quoi ressemblent les forêts?

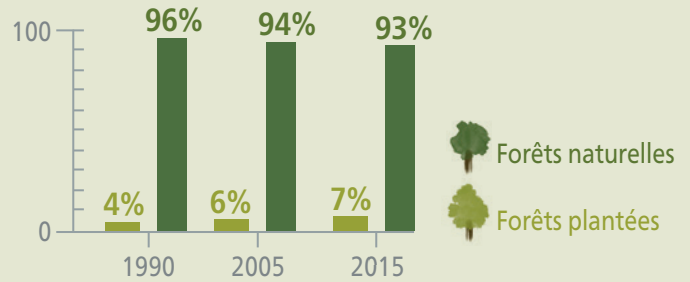
La grande majorité des forêts mondiales sont des forêts naturelles.



Superficie des forêts mondiales, 2015

■ Superficie des forêts plantées  
■ Superficie des forêts naturelles

La part des forêts plantées augmente.



## Pourquoi les forêts sont-elles importantes?

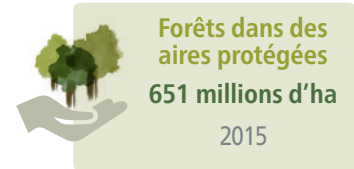
### 1 Puits de carbone

Les forêts du monde **absorbent et stockent** le carbone dans la biomasse aérienne et souterraine.



### 2 Habitats pour la conservation de la biodiversité

La superficie forestière **principalement affectée à la conservation de la biodiversité et les forêts dans des aires protégées** ont augmenté depuis 1990.



### 3 Fournisseurs de services environnementaux importants

Les forêts gérées pour **l'approvisionnement en eau potable, la résilience contre les catastrophes, les activités récréatives, culturelles et spirituelles** ont augmenté en surface depuis 1990.



Protection des sols et de l'eau  
1 015 millions d'ha  
2015



Stockage de carbone et d'autres services culturels, spirituels et écosystémiques  
1 163 millions d'ha  
2015

### 4 Soutien aux moyens d'existence et aux opportunités économiques

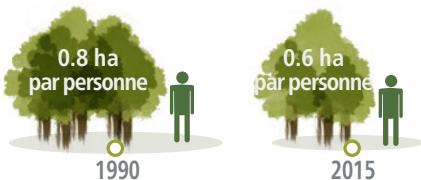
Les forêts **fournissent des produits forestiers ligneux et non ligneux** à la population mondiale. Dans les **pays à faible revenu**, le bois de feu reste le plus important produit ligneux.

Proportion de bois de feu sur le total des extractions de bois en 2011



## Des défis restent à relever

- La superficie des forêts du monde continue de diminuer à mesure que **la population mondiale croît** et que **la demande en nourriture et en terre augmente**.



- Les forêts doivent être considérées comme **partie intégrante de l'espace rural** car elles **fournissent des biens et des services publics** aux générations actuelles et futures.

- Gouvernements, sociétés privées, communautés, société civile et organisations internationales **doivent adopter des politiques de gestion durable des forêts et investir dans ce domaine**.

