



RAPPORT MENSUEL SUR LES TENDANCES DES PRIX ALIMENTAIRES

PRINCIPAUX MESSAGES

- Les prix internationaux du maïs ont enregistré de fortes baisses en août, qui ont plus que compensé les hausses observées ces derniers mois. Les cours du blé ont également chuté, en raison de l'abondance de l'offre mondiale tout comme les prix internationaux du riz, de la plupart des provenances. En août, dans l'ensemble, les prix des céréales se sont établis à des niveaux inférieurs à ceux d'il y a un an.
- En Afrique de l'Est, les prix des céréales secondaires ont fortement augmenté en août en République-Unie de Tanzanie, en raison d'une réduction de la production cette année, et au Kenya et au Soudan, sous l'effet de perspectives incertaines concernant les prochaines récoltes.
- En Amérique centrale, le début de la récolte céréalière de la campagne principale de 2015 a stoppé la tendance récente à la hausse des prix du maïs dans la plupart des pays. Cependant, les prix sont demeurés nettement supérieurs à leurs niveaux d'il y a un an, en raison de perspectives de production défavorables concernant la production de cette année alors que les disponibilités sont déjà limitées suite aux récoltes réduites en 2014 à cause de la sécheresse.
- Les dépréciations des monnaies nationales dans les pays importateurs et exportateurs de la CEI et dans certains pays d'Amérique du Sud, en particulier au Brésil, ont exercé une pression à la hausse sur les prix intérieurs des céréales en août.

SOMMAIRE

(le rapport complet n'existe qu'en anglais)

PRIX DES CÉRÉALES SUR LES MARCHÉS INTERNATIONAUX.....	2
ALERTES SUR LES PRIX INTÉRIEURS.....	4
AFRIQUE DE L'OUEST.....	8

Alertes sur les prix intérieurs

Niveau de l'alerte sur les prix :  Élevé  Modéré [Basé sur l'analyse SMIAR]



Les appellations employées et la présentation des données sur la/les carte(s) n'impliquent de la part de la FAO aucune prise de position quant au statut juridique ou constitutionnel des pays, territoires ou zones maritimes, ni quant au tracé de leurs frontières ou limites.

République dominicaine Haricots
El Salvador Maïs blanc
Honduras Maïs blanc
Indonésie Riz
Kenya Maïs
Malawi Maïs
Mozambique Maïs
Myanmar Riz
Nicaragua Maïs blanc
Afrique du Sud Maïs
Tadjikistan Farine de blé
République Unie de Tanzanie Maïs

PRIX DES CÉRÉALES SUR LES MARCHÉS INTERNATIONAUX

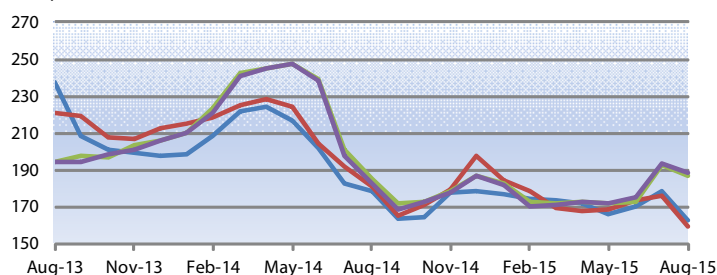
Les prix à l'exportation des céréales sur les marchés internationaux ont diminué en août

Les prix à l'exportation du maïs ont fortement reculé en août, des baisses qui ont plus que compensé les hausses enregistrées les deux mois précédents. Le maïs américain de référence (N°2, jaune) se négociait en moyenne à 163 USD la tonne, soit 9 pour cent de moins qu'en juillet. La baisse s'explique principalement par une amélioration des perspectives de production aux États-Unis, principal producteur et exportateur de maïs au monde, où les cultures ont bénéficié de conditions météorologiques favorables ces dernières semaines. En outre, l'abondance des réserves de blé fourrager et la baisse des prix du blé ont également contribué à la chute des prix du maïs. Les cours du maïs américain ont chuté de près de 9 pour cent par rapport au mois d'août 2014.

Les prix à l'exportation du blé ont diminué de manière significative en août; le blé américain de référence (N°2, dur roux d'hiver) s'échangeait en moyenne à 216 USD la tonne, soit 9 pour cent de moins qu'en juillet. La baisse des cours internationaux s'explique par l'abondance de l'offre, soutenue par de nouvelles révisions à la hausse des prévisions de production alors que les récoltes de l'hémisphère Nord touchent à leur fin, et par une contraction de la demande d'importation. Le raffermissement du dollar américain a également pesé sur les prix mondiaux. En Argentine, les prix à l'exportation ont fléchi à un rythme plus lent par rapport au blé d'autres origines, en raison d'un nouveau recul des semis l'année dernière provoqué par des conditions météorologiques défavorables. Dans l'ensemble, les prix à l'exportation sont restés inférieurs d'environ 20 pour cent à ceux observés en août 2014.

Prix internationaux du maïs

USD per tonne

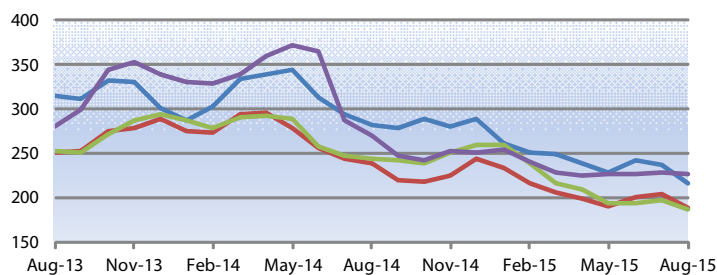


Source(s): USDA; International Grains Council; APK-Inform Agency

	Latest Price (Aug-15)	Percent Change		
		1M	3M	1Y
US (Gulf), Maize (US No. 2, Yellow)	163.08	-8.8	-1.7	-8.8
Argentina, Maize (Argentina, Up River, f.o.b.)	159.50	-9.5	-5.2	-11.8
Ukraine, Maize (offer, f.o.b.)	186.75	-2.9	8.4	0.7
Black Sea, Maize (feed)	188.50	-2.6	9.9	3.1

Prix internationaux du blé

USD per tonne



Source(s): International Grains Council

	Latest Price (Aug-15)	Percent Change		
		1M	3M	1Y
US (Gulf), Wheat (US No. 2, Hard Red Winter)	215.75	-9.2	-5.4	-23.5
EU (France), Wheat (grade 1)	188.00	-8.2	-1.6	-21.2
Black Sea, Wheat (milling)	187.00	-5.1	-3.1	-23.6
Argentina, Wheat (Argentina, Trigo Pan, Up River, f.o.b.)	226.75	-0.8	-0.3	-16.1

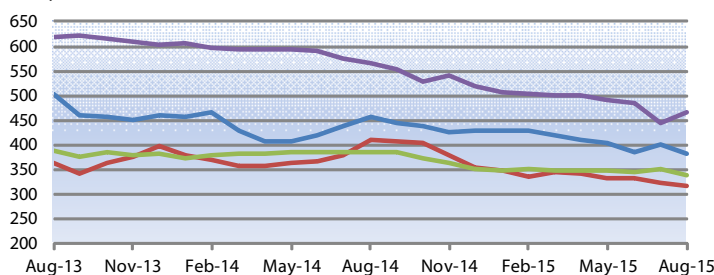
Pour de plus amples renseignements, veuillez consulter le site Web sur le suivi et l'analyse des produits alimentaires [ici](#)

Selon l'indice FAO des prix du riz, les cours internationaux du riz ont fléchi de façon quasi-ininterrompue depuis septembre 2014. En août 2015, l'indice a de nouveau cédé 1 pour cent, entraîné par la chute des cours du riz *indica*, tandis que les cours des riz *japonica* et *aromatiques* sont restés relativement stables. Les prix du riz blanc Thaï 100% B, qui sert de référence, ont été particulièrement sous pression au cours du mois d'août; ils ont reculé de 5 pour cent et ont atteint 382 USD la tonne, leur

plus bas niveau depuis décembre 2007. La chute des prix constatée en août s'explique par une demande d'importation atone, mais également par la dépréciation du baht thaïlandais par rapport au dollar américain. La faiblesse du marché a également été ressentie par les autres grands exportateurs de riz en Asie, en particulier le Viet Nam et le Pakistan, mais aussi en Amérique du Sud. Les prix ont mieux résisté aux États-Unis et en Australie.

Prix internationaux du riz

USD per tonne



Source(s): Thai Rice Exporters Association; FAO rice price update



	Latest Price (Aug-15)	Percent Change		
		1M	3M	1Y
Thailand (Bangkok), Rice (Thai 100% B)	381.50	-5	-5.3	-16.7
Viet Nam, Rice (25% broken)	315.80	-2.2	-5.3	-22.8
India, Rice (25% broken)	338.80	-3.5	-2.3	-12
US, Rice (US Long Grain 2.4%)	464.50	4.4	-5.6	-17.9

Pour de plus amples renseignements, veuillez consulter le site Web sur le suivi et l'analyse des produits alimentaires [ici](#)

ALERTES SUR LES PRIX INTÉRIEURS

Pays où les prix d'un ou plusieurs produits alimentaires de base sont anormalement élevés et pourraient avoir une incidence néfaste sur l'accès à la nourriture

République dominicaine | Haricots

Taux de croissance (%)		
	en 08/15	Moyenne même période
3 mois	 2.6	-0.5
12 mois	 2.9	0.0


Taux de croissance composé réel.

Se réfère à: Dominican Republic, Santo Domingo, Retail, Beans (red)

Les prix des haricots toujours nettement supérieurs à leurs valeurs d'il y a un an

Les prix de détail des **haricots rouges** sont restés stables en août, tandis que ceux des **haricots noirs** ont légèrement augmenté, inversant la baisse enregistrée le mois précédent. Les prix des deux variétés de haricots sont restés près de 40 pour cent supérieurs à leurs valeurs d'il y a un an, proches de niveaux record. La faiblesse de l'offre sur le marché et les perspectives de production incertaines cette année, en raison d'une sécheresse sévère et prolongée liée au phénomène El Niño, ont soutenu les prix.

El Salvador | Maïs blanc

Taux de croissance (%)		
	en 08/15	Moyenne même période
3 mois	 5.3	2.8
12 mois	-2.5	1.5


Taux de croissance composé réel.

Se réfère à: El Salvador, San Salvador, Wholesale, Beans (red)

Les prix du maïs blanc ont bondi en juillet à des niveaux particulièrement élevés

Les prix du **maïs blanc** ont fléchi en août, conformément aux tendances saisonnières, avec le début de la récolte de la campagne principale. Toutefois, la baisse a été limitée par des perspectives défavorables concernant la récolte de cette année en raison d'une sécheresse prolongée liée au phénomène El Niño. Les prix sont restés pratiquement inchangés par rapport aux niveaux élevés de l'année dernière, suite aux hausses soutenues de ces derniers mois, liées à la contraction de la production constatée en 2014, en raison également d'une grave sécheresse.

Honduras | Maïs blanc

Taux de croissance (%)		
	en 08/15	Moyenne même période
3 mois	 -2.0	0.5
12 mois	-2.9	1.0

Taux de croissance composé réel.

Se réfère à: Honduras, Tegucigalpa, Wholesale, Beans (red)


Les prix du maïs blanc sont restés stables en août, mais à des niveaux élevés

En août, les prix de gros du **maïs blanc** sont restés proches de leurs niveaux de juillet, malgré le début de la récolte de la campagne principale de 2015. Les perspectives de production défavorables en raison de la sécheresse prolongée liée au phénomène El Niño ont limité la pression à la baisse exercée par l'arrivée de la nouvelle récolte. Les prix restent environ 20 pour cent plus élevés qu'il y a un an, suite aux hausses soutenues de ces derniers mois, liées à la contraction de la production constatée l'année dernière, en raison également d'une grave sécheresse.

Niveau de l'alerte sur les prix:  Élevé  Modéré

Pour de plus amples renseignements, veuillez consulter le site Web sur le suivi et l'analyse des produits alimentaires [ici](#)

Indonésie | Riz

Taux de croissance (%)		
	en 08/15	Moyenne même période
3 mois	0.2	-0.1
12 mois	 0.4	0.1


Taux de croissance composé réel.

Se réfère à: Indonesia, National Average, Retail, Rice (medium quality)

Les prix du riz ont légèrement augmenté, et ont atteint des niveaux quasi-record en août

Les prix du riz de qualité moyenne ont légèrement augmenté en août, atteignant des niveaux quasi-record. La hausse des prix s'explique par des retards dans les récoltes des campagnes principales et secondaires de 2015 ainsi que par des préoccupations quant aux éventuelles répercussions du phénomène El Niño sur les cultures. La faiblesse des stocks de report et la hausse des coûts des carburants et du transport ont contribué à l'augmentation significative des prix du riz par rapport à l'année dernière.

Kenya | Maïs

Taux de croissance (%)		
	en 08/15	Moyenne même période
3 mois	 8.6	-2.9
12 mois	1.0	-0.1


Taux de croissance composé réel.

Se réfère à: Kenya, Eldoret, Wholesale, Maize

Les prix du maïs ont fortement augmenté en août

Les prix du maïs ont fortement augmenté en août, après les baisses observées en juin et en juillet, les tendances saisonnières ayant été exacerbées par des inquiétudes concernant la récolte de la campagne de 2015 des *longues pluies*, à récolter à partir d'octobre, et par la contraction des excédents exportables dans la République-Unie de Tanzanie voisine. À Nairobi, capitale du pays, les prix du maïs ont gagné plus de 50 pour cent en un an.

Malawi | Maïs

Taux de croissance (%)		
	en 08/15	Moyenne même période
3 mois	4.5	7.4
12 mois	 2.4	0.0

Taux de croissance composé réel.

Se réfère à: Malawi, National Average, Retail, Maize


Les prix du maïs ont continué d'augmenter en août

Les prix du maïs ont encore augmenté en août sur la plupart des marchés et ont atteint des niveaux jusqu'à 70 pour cent plus élevés qu'il y a un an. Les hausses des prix observées ces derniers mois ont été soutenues par une réduction de près de 30 pour cent de la production de maïs en 2015. Les graves inondations qui ont touché le pays plus tôt cette année ont perturbé les flux commerciaux et ont ainsi restreint l'offre sur le marché, exerçant une pression à la hausse supplémentaire sur les prix, en particulier dans les districts du sud.

Niveau de l'alerte sur les prix:  Élevé  Modéré

Pour de plus amples renseignements, veuillez consulter le site Web sur le suivi et l'analyse des produits alimentaires [ici](#)

Mozambique | Maïs

Taux de croissance (%)		
	en 08/15	Moyenne même période
3 mois	-0.4	3.3
12 mois	 2.2	0.1



Taux de croissance composé réel.

Se réfère à: Mozambique, Angonia, Retail, Maize (white)

Les prix du maïs ont encore augmenté en août

Les prix du maïs ont continué d'augmenter en août, leur valeur a même doublé en un an sur certains marchés. Les fortes hausses observées ces derniers mois sont principalement le résultat d'un resserrement de l'offre liée à un repli de la production cette année. La hausse du coût des importations en provenance d'Afrique du Sud (sous l'effet d'une augmentation des prix des céréales et de la dépréciation de la monnaie nationale), et le recul de l'offre régionale de maïs par rapport à 2014 ont également exercé une pression à la hausse sur les prix.

Myanmar | Riz

Taux de croissance (%)		
	en 08/15	Moyenne même période
3 mois	 6.9	0.8
12 mois	 1.7	-0.1


Taux de croissance composé réel.

Se réfère à: Myanmar, Yangon, Wholesale, Rice (Emata, Manawthukha)

Les prix du riz à des niveaux record en août

Les prix du riz *emata*, la variété la plus consommée, ont fortement augmenté et ont atteint des niveaux record en août, en raison principalement de préoccupations concernant les dégâts qu'ont subi les cultures suite aux graves inondations qui ont touché le pays à la mi-juillet. Ces derniers mois, la forte demande d'importation, en particulier de la Chine, soutenue par la dépréciation de la monnaie nationale par rapport au dollar des États-Unis, ont fait grimper les prix. En vue de freiner la hausse des prix, la «Myanmar Rice Federation» a annoncé, au début du mois d'août, la suspension des exportations de riz, au moins jusqu'à la mi-septembre, moment où la récolte de la campagne principale de 2015 devrait entrer sur le marché.

Nicaragua | Maïs blanc

Taux de croissance (%)		
	en 08/15	Moyenne même période
3 mois	 0.6	1.9
12 mois	-3.8	1.0

Taux de croissance composé réel.

Se réfère à: Nicaragua, Managua (oriental), Wholesale, Beans (red)

Les prix du maïs blanc ont fortement augmenté en août, à des niveaux nettement supérieurs à ceux de l'année dernière


Les prix du maïs blanc ont augmenté d'environ 20 pour cent en août, les augmentations saisonnières ayant été exacerbées par des perspectives de production défavorables en raison d'une sécheresse prolongée, liée au phénomène El Niño. Les prix ont atteint des niveaux nettement supérieurs à ceux d'août 2014, suite aux hausses soutenues enregistrées ces derniers mois sous l'effet du recul de la production constaté l'an dernier, en raison également d'une grave sécheresse.

Les prix des haricots rouges ont également augmenté en août; ils ont gagné plus d'un tiers de leur valeur en un an, soutenus par des perspectives de production défavorables concernant la récolte de la première campagne, à récolter à partir de mi-septembre.

Niveau de l'alerte sur les prix:  Élevé  Modéré

Pour de plus amples renseignements, veuillez consulter le site Web sur le suivi et l'analyse des produits alimentaires [ici](#)

Afrique du Sud | Maïs

Taux de croissance (%)		
	en 08/15	Moyenne même période
3 mois	3.3	1.3
12 mois	 4.5	-0.1


Taux de croissance composé réel.

Se réfère à: South Africa, Randfontein, Wholesale, Maize (white)

Les prix sont restés élevés en août

Les prix du maïs ont légèrement fléchi en août, sous la pression de la baisse des prix internationaux, d'une légère révision à la hausse des estimations concernant la production nationale de 2015 et de faibles exportations. Cependant, la récolte de 2015 reste inférieure d'environ 30 pour cent à celle de 2014; l'offre domestique est par conséquent réduite, entraînant les prix à des niveaux nettement supérieurs à ceux d'il y a un an. En août, les prix du maïs blanc étaient proches de leur niveau paritaire à l'importation.

Tadjikistan | Farine de blé

Taux de croissance (%)		
	en 07/15	Moyenne même période
3 mois	0.1	1.1
12 mois	 1.2	0.1


Taux de croissance composé réel.

Se réfère à: Tadjikistan, National Average, Retail, Wheat (flour, first grade)

Les prix de la farine de blé sont restés stables en juillet, mais à des niveaux record

Les prix de la farine de blé, principale denrée de base dans le pays, se sont maintenus en juillet à des niveaux record, en hausse de plus de 20 pour cent par rapport à un an plus tôt, en dépit de l'arrivée sur le marché de la récolte d'hiver de 2015 et de la faiblesse des prix du carburant. Le pays importe d'ordinaire environ la moitié du blé dont il a besoin pour satisfaire sa consommation; ainsi le niveau élevé des prix reflète principalement l'augmentation du coût des importations liée à la forte dépréciation du somoni (TJS) par rapport aux monnaies internationales ces derniers mois.

République Unie de Tanzanie | Maïs

Taux de croissance (%)		
	en 08/15	Moyenne même période
3 mois	0.5	-1.7
12 mois	 4.0	-0.4

Taux de croissance composé réel.

Se réfère à: United Republic of Tanzania, Dar es Salaam, Wholesale, Maize

Les prix du maïs ont fortement augmenté et ont atteint des niveaux élevés en août

Les prix de gros du maïs ont flambé en août, malgré la clôture récente des récoltes de 2015 dans les régions à régime uni-modal comme dans celles à régime bi-modal, en raison d'une contraction de la production due à l'irrégularité des précipitations. À Dar es Salaam, principal centre urbain du pays, le prix du maïs en août était nettement supérieur à celui observé à la même période l'an dernier, malgré la libération par l'Agence nationale des réserves alimentaires de maïs en provenance des stocks publics.

Niveau de l'alerte sur les prix:  Élevé  Modéré

Pour de plus amples renseignements, veuillez consulter le site Web sur le suivi et l'analyse des produits alimentaires [ici](#)

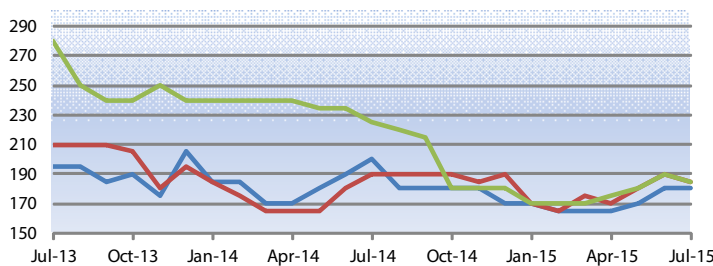
Les prix des céréales secondaires ont fléchi ou se sont stabilisés dans la plupart des pays de la sous-région

Les prix des céréales secondaires ont diminué ou se sont stabilisés dans la plupart des pays de la sous-région, sous l'effet d'une amélioration des perspectives concernant la production de céréales en 2015. Après un démarrage tardif de la saison des pluies et des périodes de sécheresse prolongées jusqu'à la mi-juillet, les précipitations se sont nettement améliorées au cours du derniers tiers du mois de juillet dans les principales

zones de production, améliorant par la-même les perspectives de récoltes dans la plupart des pays de la sous-région. En conséquence, dans la bande sahélienne, les prix des céréales secondaires ont encore fléchi en août au **Burkina Faso**, au **Niger** et au **Mali**. De même, au **Tchad**, les prix du mil et sorgho ont reculé ou sont restés relativement stables en juillet sur la plupart des marchés. Dans ces pays, les prix des céréales

Prix de gros de mil en Afrique de l'Ouest

CFA Franc per kg

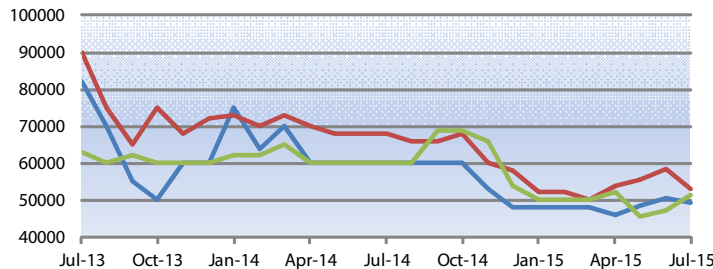


Source(s): Afrique verte

Latest Price (Jul-15)	Percent Change		
	1M	3M	1Y
180.00	0	9.1	-10
185.00	-2.6	8.8	-2.6
185.00	-2.6	5.7	-17.8

Prix de gros de céréales secondaires à Kano, au Nigeria

Naira per tonne



Source(s): FEWSNET

Latest Price (Jul-15)	Percent Change		
	1M	3M	1Y
49440.0	-1.9	7.5	-17.6
53040.0	-9	-1.8	-22
51200.0	8.2	-1.5	-14.7

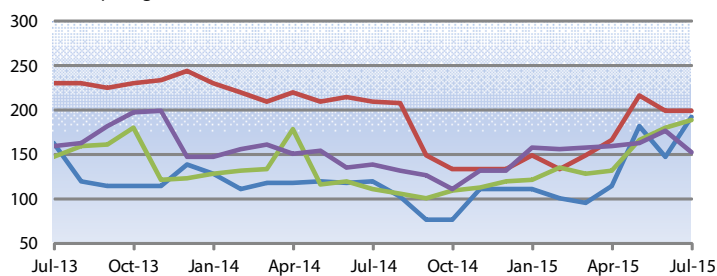
Pour de plus amples renseignements, veuillez consulter le site Web sur le suivi et l'analyse des produits alimentaires [ici](#)

secondaires se sont établis à des niveaux généralement inférieurs à leurs niveaux de l'année précédente, en raison de l'abondance de l'offre issue des récoltes de l'an dernier. Dans les pays côtiers, au **Nigeria**, les prix des céréales secondaires ont diminué en juillet, après les hausses saisonnières modérées enregistrées le mois précédent, et sont restés bien en-deçà

de leurs niveaux d'il y a un an, sous la pression d'une offre suffisante issue de la récolte de 2014. Au **Togo**, les prix du maïs ont enregistré de fortes baisses en juillet dans certaines régions, après les nettes hausses de ces derniers mois durant lesquels les hausses saisonnières avaient été exacerbées par des perspectives de production incertaines.

Prix de détail de maïs au Togo

CFA Franc per kg



Source(s): Ministère de l'Agriculture, de l'Élevage et de la Pêche

Latest Price (Jul-15)	Percent Change		
	1M	3M	1Y
192.00	29.7	67	61.3
200.00	0	19.8	-4.8
189.00	5	43.2	70.3
152.00	-14.1	-5	9.4

Pour de plus amples renseignements, veuillez consulter le site Web sur le suivi et l'analyse des produits alimentaires [ici](#)

Le présent bulletin est établi par l'équipe chargée du **suivi et de l'analyse des prix alimentaires (FPMA)** au sein de la Division du Commerce et des Marchés de la FAO. Il contient des renseignements actualisés et des analyses sur les prix intérieurs des produits alimentaires de base, principalement dans les pays en développement, qui complètent l'analyse des marchés internationaux de la FAO. Il signale à titre précoce les hausses des prix alimentaires qui risquent de compromettre la sécurité alimentaire.

Le présent rapport a été établi sur la base des renseignements disponibles au début septembre 2015.

Toutes les données utilisées dans l'analyse peuvent être consultées à travers **l'outil de suivi et d'analyse des prix alimentaires (FPMA Tool)**, à l'adresse: www.fao.org/gIEWS/pricetool

Pour de plus amples renseignements, veuillez consulter **le site Web FPMA** à l'adresse: www.fao.org/gIEWS/food-prices

Pour toute demande de renseignements, prière de s'adresser à:

Suivi et analyse des prix alimentaires (FPMA)

Division du commerce et des marchés (EST)

Organisation des Nations Unies pour l'alimentation et l'agriculture (FAO)

Viale delle Terme di Caracalla

00153 Rome, Italy

Courriel: GIEWS1@fao.org

Déni

Les appellations employées dans ce produit d'information et la présentation des données qui y figurent n'impliquent de la part de l'Organisation des Nations Unies pour l'alimentation et l'agriculture (FAO) aucune prise de position quant au statut juridique ou au stade de développement des pays, territoires, villes ou zones ou de leurs autorités, ni quant au tracé de leurs frontières ou limites. La mention de sociétés déterminées ou de produits de fabricants, qu'ils soient ou non brevetés, n'entraîne, de la part de la FAO, aucune approbation ou recommandation desdits produits de préférence à d'autres de nature analogue qui ne sont pas cités.

Les opinions exprimées dans ce produit d'information sont celles du/des auteur(s) et ne reflètent pas nécessairement les vues ou les politiques de la FAO.

© FAO, 2015