



منظمة الأغذية  
والزراعة  
للأمم المتحدة

联合国  
粮食及  
农业组织

Food  
and  
Agriculture  
Organization  
of  
the  
United  
Nations

Organisation  
des  
Nations  
Unies  
pour  
l'alimentation  
et  
l'agriculture

Organización  
de las  
Naciones  
Unidas  
para la  
Agricultura  
y la  
Alimentación

## COMITE FINANCIER

Cent treizième session

Rome, 8-12 mai 2006

**Questions financières: faits marquants et situation en ce qui concerne les contributions mises en recouvrement et les arriérés**

### Introduction

1. Le présent rapport récapitule les résultats non vérifiés de l'exercice financier 2004-2005. Le rapport s'articule comme suit:

- **Observations succinctes sur les résultats financiers pour l'exercice 2004-2005**
- **Questions financières pour l'exercice 2006-07**
- **État des recettes et des dépenses pour l'exercice biennal se terminant le 31 décembre 2005**, présentant les ouvertures de crédits du Programme ordinaire, avec une colonne séparée pour les crédits du Programme de coopération technique, ainsi que les fonds extrabudgétaires – fonds fiduciaires et du PNUD – y compris les soldes de l'exercice précédent à la même période, à des fins de comparaison
- **Actif, passif et réserves au 31 décembre 2005**, par source de financement
- **Décassements cumulatifs du Programme ordinaire et contributions reçues**. Comparaison mensuelle sur une base cumulative
- **Dépenses du PCT et crédits disponibles**. Soldes de 1995 à 2005
- **Prévisions relatives aux mouvements de trésorerie en 2006**
- **Situation en ce qui concerne les contributions au Programme ordinaire au 31 décembre 2005**, faisant apparaître les montants recouverts au titre des contributions ordinaires et des arriérés de contributions, comme suit:
  - Appendice A – État récapitulatif des contributions au Programme ordinaire
  - Appendice B – Contributions au Programme ordinaire, au 31 décembre 2005
  - Appendice C – États Membres redevables d'arriérés de contributions au 31 décembre 2005
  - Appendice D – Arriérés intégralement versés pendant l'année civile 2005, au 31 décembre 2005
  - Appendice E – Arriérés versés en partie pendant l'année civile 2005, au 31 décembre 2005

Par souci d'économie, le tirage du présent document a été restreint. MM. les délégués et observateurs sont donc invités à ne demander d'exemplaires supplémentaires qu'en cas d'absolue nécessité et à apporter leur exemplaire personnel en séance. La plupart des documents de réunion de la FAO sont disponibles sur l'Internet, à l'adresse [www.fao.org](http://www.fao.org)

Appendice F – États Membres n'ayant effectué aucun versement en 2005 en règlement des arriérés de contributions dont ils étaient redevables, au 31 décembre 2005  
Appendice G – États Membres risquant de perdre leur droit de vote, au 31 décembre 2005

## **Observations succinctes sur les résultats financiers pour l'exercice 2004-05**

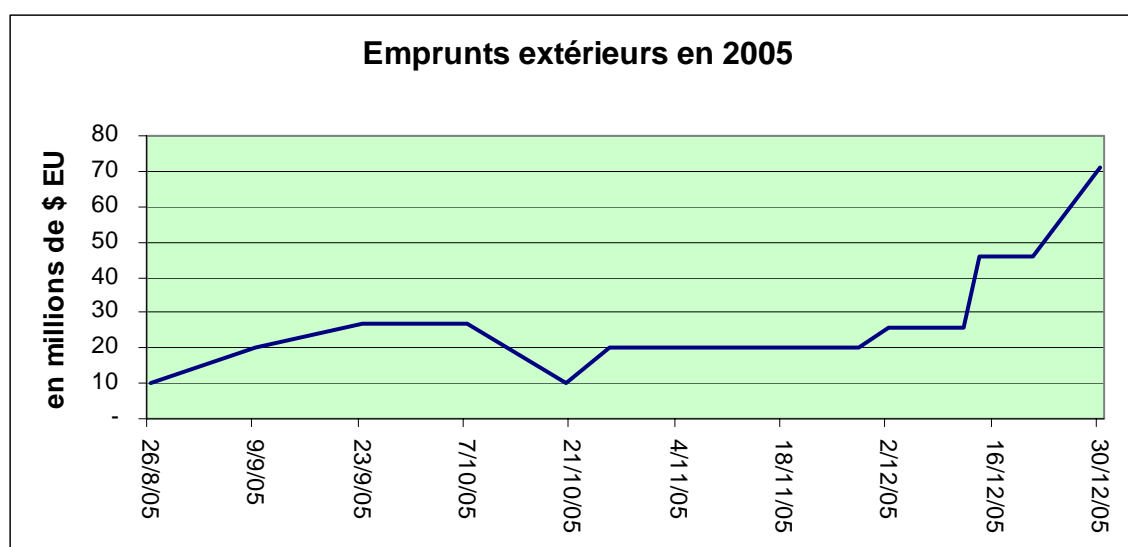
2. Les faits marquants pour l'exercice financier 2004-05 sont les suivants:

### **FONDS GÉNÉRAL ET AUTRES FONDS**

- a) Le solde du Fonds général à la fin de l'exercice biennal, c'est-à-dire au 31 décembre 2005, accuse un déficit de 124,8 millions de dollars, qui est conforme aux prévisions communiquées au Comité en 2004 et en 2005, mais en augmentation de 34,7 millions de dollars par rapport au déficit de la fin de l'exercice précédent. Les principaux points à retenir concernant le déficit du Fonds général et des autres fonds sont:
  - i) le coût de l'amortissement des obligations de dépenses au titre de l'assurance maladie après cessation de service s'est élevé à 29,9 millions de dollars pour les 24 mois, tandis que le montant du financement y relatif approuvé par la Conférence en 2003 était de 14,1 millions de dollars pour la totalité de l'exercice. Au 31 décembre 2005, les obligations non comptabilisées au titre de l'assurance maladie après cessation de service de l'Organisation s'élevaient à 388 millions de dollars (contre 203 millions de dollars au 31 décembre 2003), le coût de l'amortissement des obligations en 2006/07 passant du même coup à 46,5 millions de dollars.
  - ii) en raison du très faible taux de recouvrement des contributions de 2005 (voir Appendice A), la provision totale comptabilisée en regard des contributions non versées (qui inclut les contributions mises en recouvrement et les arriérés) a augmenté de 72 millions de dollars. Toutefois, au cours des 2 premiers mois de 2006, 85,4 millions de dollars ont été reçus, ramenant le solde des contributions non versées de 179 millions de dollars à 93,6 millions de dollars.
- b) Les dépenses du PCT à imputer sur les crédits 2004-05 ont atteint 63,1 millions de dollars, tandis que celles concernant les projets relevant des crédits de 2002-03 ont atteint 62 millions de dollars. Les dépenses mensuelles moyennes du PCT pour l'exercice 2004-05 se sont élevées à 5,2 millions de dollars EU, contre 4,5 millions de dollars EU pour l'exercice 2002-03.
- c) Les dépenses financées par les arriérés versés en 2005 se sont élevées à 31,2 millions de dollars EU, laissant un solde disponible de 10,1 millions de dollars qui a été viré au Compte de dépenses d'équipement.
- d) Les revenus des placements à long terme se sont élevés à 36,6 millions de dollars contre 10,1 millions de dollars pour l'exercice biennal 2002-03. Les revenus des placements sont affectés au financement des obligations relatives au personnel. Les résultats très positifs obtenus pendant l'exercice 2004-05 ont permis de comptabiliser l'intégralité des obligations au titre de la cessation de service au 31 décembre 2005, alors qu'au 31 décembre 2003, 22,1 millions de dollars du solde n'avaient pas été comptabilisés.

- e) Le Compte de dépenses d'équipement a été créé par la Résolution 10/2003 de la Conférence en tant que Chapitre 8 du Programme de travail et budget. Le solde de 10,1 millions de dollars affiché au 31 décembre 2005 correspond au virement des fonds non utilisés provenant des arriérés réglés en 2004/05, conformément aux dispositions prises par le Comité financier qui ont été entérinées par le Conseil (dans le document CL 129/4, paragraphe 11).
- f) En raison de retard dans le recouvrement des contributions, le solde du Fonds de roulement de 25,2 millions de dollars a été avancé au Fonds général en septembre 2004 et remboursé par celui-ci en décembre 2004. Le solde de 25,2 millions de dollars a été de nouveau avancé au Fonds général en août 2005 et remboursé par celui-ci en février 2006. Au 31 décembre 2005, le solde du Fonds de roulement était nul.
- g) Comme l'avance du Fonds de roulement au Fonds général de septembre 2004 était insuffisante pour couvrir les besoins, le Compte de réserve spécial a également avancé 15 millions de dollars, puis 3,6 millions de dollars au Fonds général en septembre et début octobre 2004, respectivement. Ces avances ont été entièrement remboursées par le Fonds général en octobre 2004. De même, le Compte de réserve spécial a avancé 10,3 millions de dollars au Fonds général en août 2005, qui ont été remboursés par le Fonds général en février 2006. Au 31 décembre 2005, le solde du Compte de réserve spécial était nul.
- h) Au cours des cinq derniers mois de 2005, l'Organisation a connu un déficit de trésorerie important. Alors qu'en 2004, elle avait dû emprunter à l'extérieur pendant deux semaines, en 2005 elle a dû emprunter continuellement d'août à décembre compris, pour combler les déficits dus aux retards dans la réception des contributions des États Membres et de deux bailleurs de fonds importants, en particulier. Au 31 décembre 2005, les emprunts extérieurs s'élevaient à 71 millions de dollars EU. Le tableau ci-après indique la situation en matière d'emprunts tout au long de l'année 2005.

Tableau 1



Le montant total des coûts liés aux emprunts a été de 322 872 dollars en 2005 et de 333 534 dollars pour l'ensemble de l'exercice 2004-2005. Ces montants sont imputés sur les recettes accessoires. Comme signalé précédemment, outre les emprunts, l'Organisation a continué à échanger des dollars contre des euros pour financer les besoins liés aux retards dans la réception des contributions en euros.

### **FONDS EXTRABUDGÉTAIRES**

- i) Le Fonds spécial pour les activités d'urgence et de redressement (SFERA) a été créé au titre des dispositions de l'Article 6.7 du Règlement financier en 2004. Le solde de 11,4 millions de dollars inclut les fonds non utilisés sur le montant total de 24,8 millions de dollars versés à ce fonds depuis sa création, soit 12,8 millions de dollars versés par les gouvernements des États Membres et 12 millions de dollars provenant du Compte de recouvrement des coûts directs de fonctionnement de la Division des opérations d'urgence et de la réhabilitation (TCE).

### **Questions financières pour l'exercice 2006-07**

3. Les principales difficultés financières auxquelles l'Organisation doit s'attendre pour cet exercice biennal sont les mêmes que pour l'exercice précédent, à savoir:
  - a) Les liquidités du Fonds général subiront les effets des retards dans la réception des contributions des États Membres. On prévoit de recourir à l'emprunt extérieur d'août à décembre 2006 (voir le paragraphe 10 ci-après).
  - b) L'amortissement des obligations de dépenses de l'Organisation au titre de l'assurance maladie après cessation de service, évalué pour 2006-07 à 14,1 millions de dollars EU, sera insuffisant pour contrebalancer le coût effectif de l'amortissement de ces obligations qui s'élève à 46,5 millions de dollars pour l'exercice 2006-07 (contre 30 millions de dollars EU en 2004-05), grevant de 32,4 millions de dollars supplémentaires le déficit du Fonds général et des autres fonds. Les obligations actuarielles au titre de l'assurance maladie après cessation de service s'élevaient au 31 décembre 2005 à 533,4 millions de dollars, dont 388,3 millions non comptabilisés. Cette question fait l'objet d'un traitement plus détaillé dans le document FC 113/9.
  - c) Le Compte de réserve spécial a été créé pour protéger l'Organisation des effets de coûts non budgétisés découlant essentiellement des fluctuations des taux de change. La Résolution 13/81 de la Conférence prévoyait des mesures visant à porter le niveau du Compte de réserve spécial à 5 pour cent du budget opérationnel effectif. Toutefois, avec l'introduction de la mise en recouvrement fractionnée des contributions qui limite l'impact des fluctuations des taux de change, l'Organisation fonctionne avec un Compte de réserve spécial réduit. L'utilisation future du Compte de réserve spécial et la comptabilisation des fluctuations des taux de change seront examinées au cours du présent exercice en tenant compte de l'adoption prévue pour 2010 des normes comptables du secteur public international (voir FC113/13).

## État des recettes et des dépenses pour l'exercice se terminant le 31 décembre 2005

Tableau 2

	Fonds général - PTB net			Fonds général - Autres		Fonds général	Activités extrabudgétaires	TOTAL FAO	Total FAO 2002-03
	Fonds général	PCT 04-05	TOTAL	TCP 02-03	Autres	TOTAL	TOTAL		
	en milliers de SEU	en milliers de SEU	en milliers de SEU	en milliers de SEU	en milliers de SEU	en milliers de SEU	en milliers de SEU	en milliers de SEU	en milliers de SEU
<b>RECETTES</b>									
Contributions courantes	680 564	98 645	779 209	62 024	14 100	855 333		855 333	722 611
Contributions volontaires					41 486	41 486	634 812	676 298	652 523
Activités financées conjointement					26 671	26 671		26 671	29 434
Services rendus									
Montants accessoires	7 451		7 451			7 451	14 319	21 770	7 522
Revenu des placements					36 643	36 643		36 643	16 796
Divers					1 583	1 583		1 583	63 768
<b>RECETTES TOTALES</b>	<b>688 015</b>	<b>98 645</b>	<b>786 660</b>	<b>62 024</b>	<b>120 483</b>	<b>969 167</b>	<b>649 131</b>	<b>1 618 298</b>	<b>1 492 654</b>
<b>DÉPENSES</b>									
Fonds général	667 409	63 089	730 498	62 024	115 772	908 294		908 294	779 855
Dépenses extrabudgétaires							634 812	634 812	619 955
<b>DÉPENSES TOTALES</b>	<b>667 409</b>	<b>667 409</b>	<b>667 409</b>	<b>667 409</b>	<b>667 409</b>	<b>908 294</b>	<b>634 812</b>	<b>1 543 106</b>	<b>1 399 810</b>
<b>EXCÉDENT DES RECETTES SUR LES DÉPENSES</b>	<b>20 606</b>	<b>35 556</b>	<b>56 162</b>	<b>0</b>	<b>4 711</b>	<b>60 873</b>	<b>14 319</b>	<b>75 192</b>	<b>92 844</b>
<b>VIREMENTS</b>									
Provisions pour contributions à recevoir						-72 036		-72 036	64 599
Provisions pour placements						80	-3	77	-385
Amortissement des obligations de dépenses après cessation de service						-32 963		-32 963	-23 776
Revenu différé du PCT						-35 556		-35 556	-62 024
Fonds de roulement I						25 197		25 197	-8 360
Compte de réserve spéciale						25 079		25 079	-16 548
Allocation d'arriérés						31 270		31 270	-41 382
Revenu des placements						-36 643	-14 319	-50 962	-16 796
<b>EXCÉDENT NET DES DÉPENSES SUR LES RECETTES</b>						<b>-34 699</b>	<b>-3</b>	<b>-34 702</b>	<b>-11 828</b>

4. Le tableau 2 présente les recettes et les dépenses du Fonds général et des autres fonds, d'une part, et des activités extrabudgétaires, d'autre part,

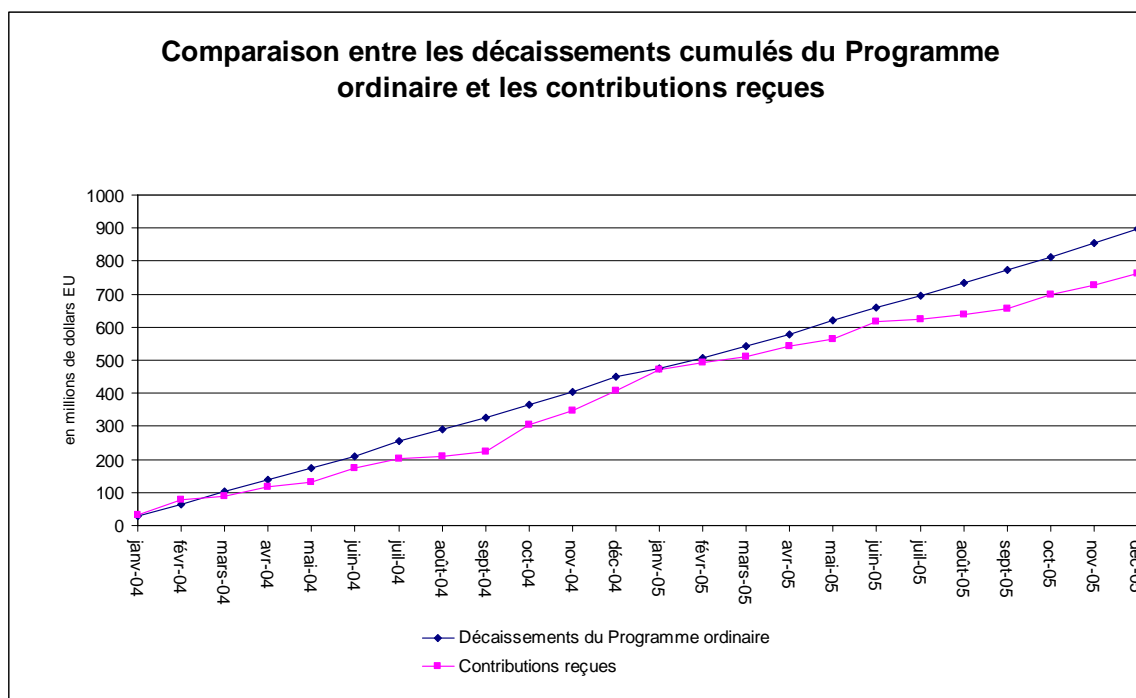
pour la période visée par le rapport. Le Fonds général est subdivisé entre le Programme de travail (PTB) de l'exercice biennal 2004-05, avec une colonne séparée pour le Programme de coopération technique (PCT), et la rubrique « Autres », avec une colonne séparée pour le PCT 2002-03 (crédits alloués antérieurement).

**Tableau 3 - État de l'actif, du passif et des réserves au 31 décembre 2005**

	Fonds général et autres fonds		Extrabudgétaire	TOTAL FAO
	en milliers de \$EU	en milliers de \$EU	en milliers de \$EU	en milliers de \$EU
<b>ACTIF</b>				
Contributions à recevoir				
Contributions courantes		105 613		
Arriérés		63 748		
Autres		9 682		
Total des contributions à recevoir		179 043		179 043
Provisions pour contributions à recevoir		-179 043		-179 043
Liquidités		30 838	80 022	110 860
Placements à court terme		0	368 368	368 368
Autres actifs		48 607	13 815	62 422
<b>TOTAL ACTIF</b>		<b>79 445</b>	<b>462 205</b>	<b>541 650</b>
<b>PASSIF</b>				
Contributions nettes versées à l'avance				
Solde d'ouverture			352 250	
Contributions reçues			652 547	
Intérêts			14 319	
Virement aux recettes			-634 812	
Solde de clôture		58	384 304	384 362
Revenu différé du PCT				
Solde d'ouverture (crédits précédents) au 1er.1.2004	62 024			
Dépenses courantes sur les crédits précédents 2002/03	-62 024			
Solde des crédits précédents 2002/03 au 30.06.2005	0			
Crédits actuels du PCT 2004/05	98 645			
Dépenses sur les crédits actuels 2004/05	-63 089			
Solde actuel des crédits 2005/05 au 30.12.2005	35 556			
Solde de clôture - toutes ouvertures de crédits au 30.12.2005		35 556		35 556
Sommes courues		35 783	66 788	102 571
Placements à long terme	208 746			
Obligations de dépenses liées au personnel	239 566			
Obligations de dépenses nettes liées au personnel (moins placements)		30 820		30 820
Autres obligations de dépenses		20 947		20 947
Prêts		71 000		
<b>TOTAL PASSIF</b>		<b>194 164</b>	<b>451 092</b>	<b>645 256</b>
<b>ACTIF NET</b>		<b>-114 719</b>	<b>11 113</b>	<b>-103 606</b>
<b>RÉSERVES</b>				
<b>Fonds de roulement</b>				
Solde d'ouverture	25 183			
Avance nette au Fonds général	-25 197			
Contributions encaissées	14			
Solde de clôture		0		0
<b>Compte de réserve special</b>				
Solde d'ouverture	23 021			
Avance nette au Fonds général	-10 316			
Contributions encaissées	2 057			
Fluctuations des taux de change	-14 762			
Solde de clôture		0		0
<b>Compte de dépenses d'équipement</b>				
Solde d'ouverture	0			
Virements	10 113			
Solde de clôture		10 113		10 113
<b>SFERA</b>				
Déficit/excédent pour la période en cours			11 421	
Solde de clôture			11 421	11 421
<b>Fonds général</b>				
Solde d'ouverture	-90 133		-305	
Déficit/excédent pour la période en cours	-70 212		-3	
Avance nette du Fonds de roulement/Compte de réserve spéciale	35 513			
Solde de clôture déficitaire		-124 832	-308	-125 140
<b>TOTAL RÉSERVES</b>		<b>-114 719</b>	<b>11 113</b>	<b>-103 606</b>

5. Le tableau 3 indique l'actif, le passif et les réserves du Fonds général et des autres fonds, ainsi que des activités extrabudgétaires. On notera que les obligations liées au personnel ne sont pas entièrement financées et qu'au 31 décembre 2005, des obligations s'élevaient à 414,3 millions de dollars EU.

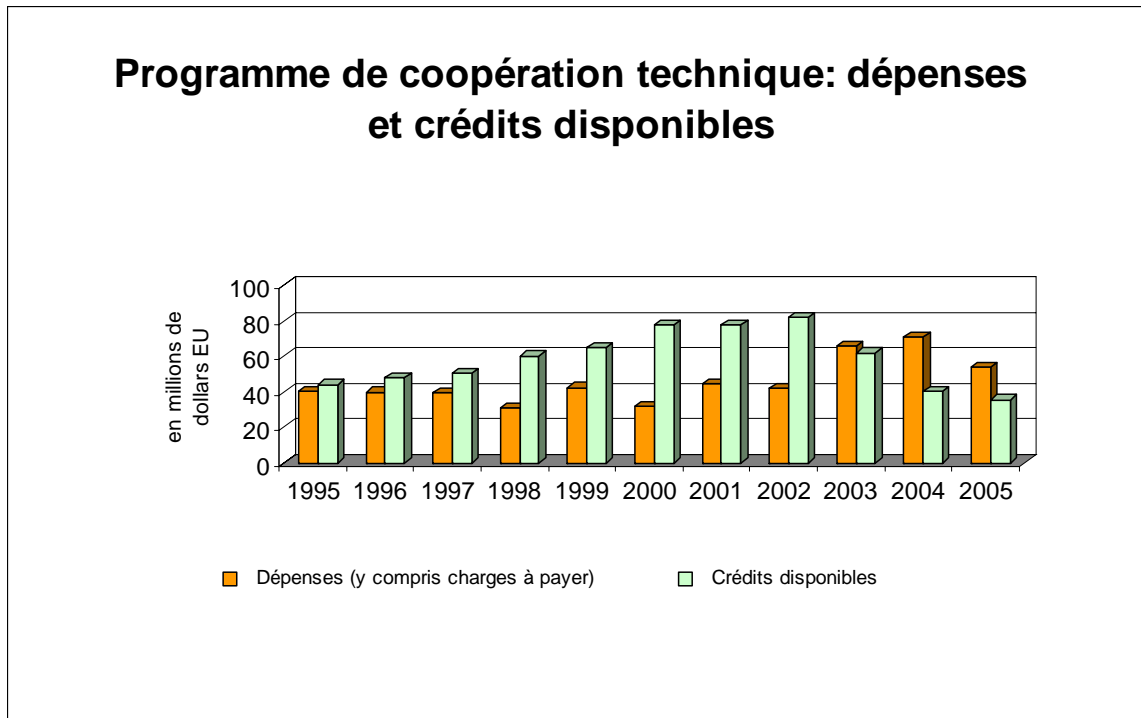
**Tableau 4**



6. Le tableau 4 compare les décaissements cumulés du Programme ordinaire pour 2004-05 aux contributions totales et aux autres recettes perçues. L'important déficit est dû à la non-réception de contributions au Programme ordinaire, comme décrit en détail à l'Annexe A.

7. Outre les décaissements au titre du budget du Programme ordinaire 2004-05, les décaissements pour 2004-05 incluent ceux relatifs aux crédits 2002-03 du PCT et à l'allocation des arriérés reçus.

Tableau 5



8. Le tableau 5 illustre les dépenses du PCT (y compris les charges à payer) figurant dans les comptes intérimaires et les comptes biennaux vérifiés pour toutes les périodes d'ouverture de crédits, ainsi que les crédits disponibles du PCT (revenu différé) pour chaque année civile entre 1995 et 2005. Les projets approuvés qui ne sont pas encore opérationnels ne sont pas pris en compte dans le graphique.

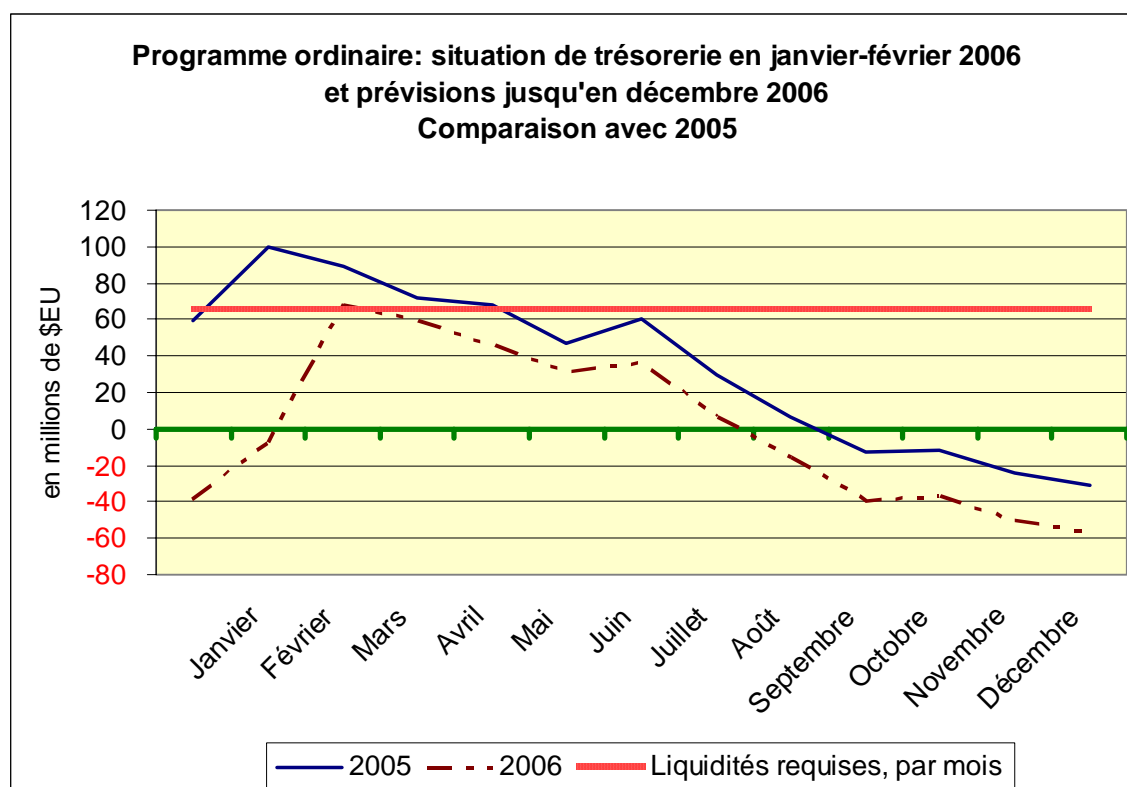
9. Au 31 décembre 2005, le montant des crédits du PCT à reporter sur l'exercice suivant s'élevait à 35,6 millions de dollars (contre 62 millions en 2003). Il s'agit du montant reporté le plus faible depuis dix ans. Il s'explique par la forte augmentation du taux d'exécution depuis 2003. Le taux d'exécution mensuel moyen pour l'exercice 2004-05 a été de 5,2 millions de dollars (contre 4,5 millions pour 2002-03).

### Prévisions relatives aux mouvements de trésorerie en 2006

10. Dans toutes les prévisions, les chiffres indiqués reflètent la situation en 2005 en matière d'encaissements et de décaissements. L'Organisation a terminé l'année 2005 avec une situation de trésorerie largement négative qui l'a obligée à recourir à l'emprunt extérieur pour un montant de 71 millions de dollars, intégralement remboursé en février 2006. Le tableau 6 ci-après indique les mouvements de trésorerie anticipés pour le Programme ordinaire pour l'année 2006 exprimés en dollars EU (chiffres effectifs pour janvier et février et estimatifs de mars à décembre). Le calendrier de réception des contributions ne devrait pas changer sensiblement et il est donc prévu que l'Organisation devra recourir à nouveau à l'emprunt extérieur aux alentours d'août 2006, les besoins d'ici à la fin de l'année étant estimés à plus de 55 millions de dollars.



Tableau 6



11. Sur la base des dépenses prévues et des taux d'intérêt à court terme actuels, le coût des emprunts extérieurs pourrait dépasser les 800 000 dollars EU en 2006, imputables sur les Recettes accessoires. Ce chiffre pourrait varier considérablement puisqu'il dépend à la fois de la variation des taux d'intérêt et du calendrier de réception des contributions des États Membres.

12. On s'attend, en outre, pour 2006 à un retard dans la réception des contributions en euros analogue à celui de 2005. Par conséquent, l'Organisation devra à nouveau financer ses besoins en euro par des échanges en puisant dans ses avoirs en dollars EU.

13. La situation de trésorerie des programmes des fonds fiduciaires du PNUD devrait rester stable pendant l'année 2006, avec un solde mensuel estimé à quelque 430 millions de dollars.

## APPENDICE A

Tableau récapitulatif des contributions au Programme ordinaire<sup>a b</sup>

		2005	2004 (pour comparaison)
<b>1.</b>	<b>Montants restant dus au 1<sup>er</sup> janvier</b>		
	Contributions courantes <sup>c</sup>	\$EU 170 800 500,00 Euro 174 455 500,00	\$EU 170 800 500,00 Euro 174 455 500,00
	Arriérés de contributions <sup>d</sup>	\$EU 84 788 494,46 Euro 13 617 124,57	\$EU 91 767 135,77
	<b>Total</b>	\$EU 255 588 994,46 Euro 188 072 624,57	\$EU 262 567 635,77 Euro 174 455 500,00
<b>2.</b>	<b>Montants recouverts du 1er janvier au 31 décembre</b>		
	Contributions courantes	\$EU 107 074 304,77 Euro 147 589 522,99	\$EU 144 959 706,41 Euro 160 838 375,43
	Arriérés de contributions	\$EU 31 085 010,86 Euro 5 546 920,99	\$EU 33 382 889,61
	<b>Total</b>	\$EU 138 159 315,63 Euro 153 136 443,98	\$EU 178 342 596,02 Euro 160 838 375,43
<b>3.</b>	<b>Montants restant dus au 31 décembre</b>		
	Contributions courantes	\$EU 63 726 195,23 Euro 26 865 977,01	\$EU 25 840 793,59 Euro 13 617 124,57
	Arriérés de contributions	\$EU 53 703 483,60 Euro 8 070 203,58	\$EU 58 384 246,16
	<b>Total</b>	\$EU 117 429 678,83 Euro 34 936 180,59	\$EU 84 225 039,75 Euro 13 617 124,57

<sup>a</sup> L'Annexe B donne le détail de tous les montants recouverts en 2005.

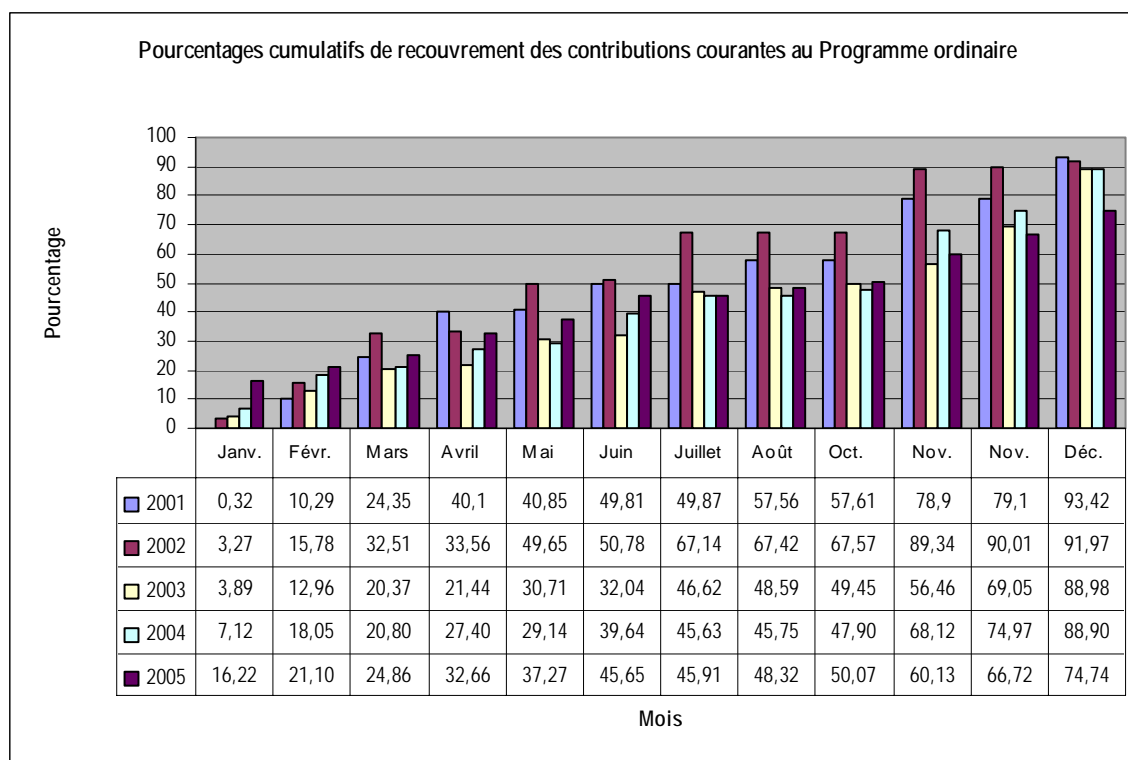
<sup>b</sup> Les arriérés de contributions incluent les montants dus au titre de plans de règlement par versements échelonnés autorisés par la Conférence.

<sup>c</sup> Dont 1 400 000 dollars EU pour le Fonds de péréquation des impôts pour 2005 et 2004, respectivement.

<sup>d</sup> Au 1<sup>er</sup> janvier, les arriérés de contributions incluent le report du solde de l'exercice précédent, plus les arriérés dus au 1<sup>er</sup> janvier, moins tout nouveau plan de versements échelonnés approuvé par la Conférence et les contributions des nouveaux Membres, le cas échéant.

### Contributions courantes

1. Les statistiques ci-après indiquent les pourcentages cumulatifs de recouvrement des contributions courantes au cours des cinq dernières années.



Tous les chiffres indiqués sont calculés au dernier jour du mois. Ceux pour 2004 et 2005 indiquent les montants consolidés dollars EU et euros.

2. On trouvera ci-après la situation au 31 décembre 2005 en ce qui concerne le recouvrement des contributions ordinaires dues pour 2005, ainsi que les chiffres comparatifs des quatre années précédentes:

### Nombre d'États Membres

	2005 \$EU	2005 €uro	2004 \$EU	2004 €uro	2003	2002	2001
<b>Contributions intégralement versées</b>	<b>131</b>	<b>116</b>	<b>120</b>	<b>96</b>	<b>113</b>	<b>100</b>	<b>80</b>
Contributions partiellement versées	13	17	14	18	15	22	25
Contributions non versées	43	54	53	73	55	61	74
<b>Total</b>	<b>187</b>	<b>187</b>	<b>187</b>	<b>187</b>	<b>183</b>	<b>183</b>	<b>179</b>

### Arriérés de contributions

3. On trouvera ci-après la situation au 31 décembre 2005 en ce qui concerne le recouvrement des arriérés de contributions des États Membres:

#### Nombre d'États Membres

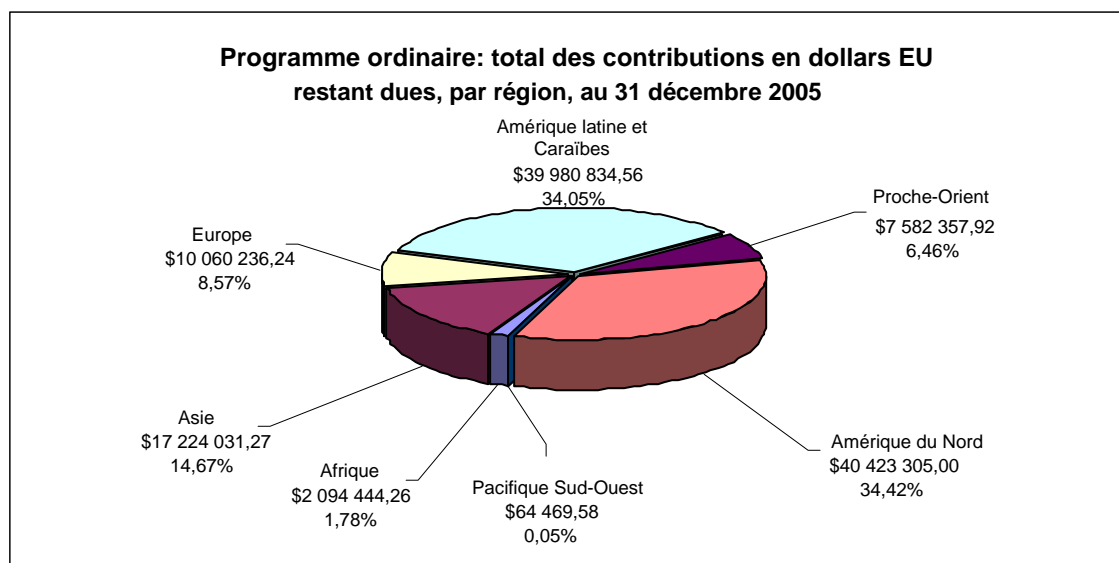
<b>Au 1<sup>er</sup> janvier 2005</b>	<b>101</b>	
Arriérés intégralement versés ( <i>Appendice D</i> )		43
Arriérés partiellement versés ( <i>Appendice E</i> )		32
Arriérés non versés ( <i>Appendice F</i> )		26
<b>Arriérés au 31 décembre 2005 (<i>Appendice C</i>)</b>	<b>58</b>	

4. Informations complémentaires sur les arriérés dus au 31 décembre 2005:

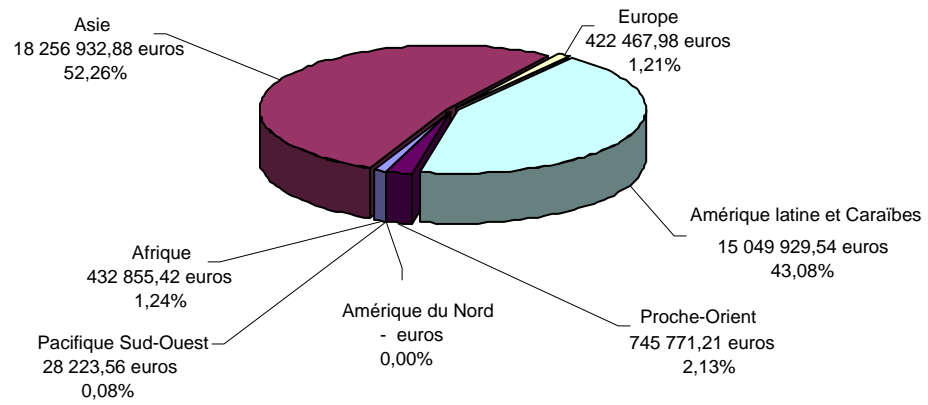
- Le total des arriérés au 31 décembre 2005 s'élevait à *53 703 483,60 dollars et 8 070 203,58 euros (Appendice B/ Appendice C) soit 16,73 pour cent* des contributions courantes
- *Cinq États Membres* étaient redevables d'arriérés de plus de *1 million de dollars EU (Appendice C)*
- Les arriérés des États redevables de plus de 1 million de dollars EU représentaient *86,07 pour cent* du total des arriérés
- *Vingt-six États Membres* avaient accumulé des arriérés tels qu'ils risquaient de perdre leur droit de vote en vertu de l'Article III.4 de l'Acte constitutif (*Appendice G*)

#### Total des contributions restant dues

5. Les graphiques ci-après indiquent la répartition géographique de l'ensemble des contributions au Programme ordinaire en dollars EU et en euros restant dues au 31 décembre 2005



**Programme ordinaire: total des contributions en euros restant dues, par région,  
au 31 décembre 2005**



## APPENDICE B

**Contributions au Programme ordinaire**

Situation au 31 décembre 2005

État Membre	Montants reçus: 1/		Arriérés de contributions				Total des montants dus	
	Montants reçus à ce jour 3/		Au titre des contributions de 2005		Arriérés de 2004 et des années antérieures 2/			
	\$ EU	€uros	\$ EU		\$ EU	€uros	\$ EU	
Afghanistan	-	-	15 313,80	15 770,78	269 920,12	15 770,78	285 233,92	31 541,56
Afrique du Sud	694 525,11	715 250,10	-	-	-	-	-	-
Albanie	-	5 251,11	5 098,95	-	5 082,98	-	10 181,93	-
Algérie	119 156,31	122 712,00	-	-	-	-	-	-
Allemagne	16 629 369,48	17 125 598,61	-	-	-	-	-	-
Angola	3 404,95	3 506,55	-	-	-	-	-	-
Antigua-et-Barbuda	25 754,84	-	3 404,95	3 506,55	314 427,98	3 506,55	317 832,93	7 013,10
Arabie saoudite, Royaume d'	943 052,58	830 290,17	-	147 938,98	-	-	-	147 938,98
Argentine	-	-	1 955 898,17	2 014 263,20	19 555 227,17	2 014 263,20	21 511 125,34	4 028 526,40
Arménie	3 404,95	3 506,55	-	-	-	-	-	-
Australie	2 769 579,59	2 852 225,31	-	-	-	-	-	-
Autriche	1 612 032,10	1 661 390,55	-	-	-	-	-	-
Azerbaïdjan	132 492,16	7 013,11	6 809,90	-	998 648,10	-	1 005 458,00	-
Bahamas	20 429,70	21 039,33	-	-	-	-	-	-
Bahreïn	30 644,55	31 559,00	-	-	-	-	-	-
Bangladesh	17 024,75	17 532,78	-	-	-	-	-	-

État Membre	Montants reçus: 1/		Arriérés de contributions				Total des montants dus	
	Montants reçus à ce jour 3/		Au titre des contributions de 2005		Arriérés de 2004 et des années antérieures 2/			
	\$ EU	€uros	\$ EU		\$ EU	€uros	\$ EU	
Barbade	15 313,80	19 722,35	-	-	-	-	-	-
Belgique	1 921 848,67	1 979 197,65	-	-	-	-	-	-
Belize	1 694,01	1 744,56	-	-	-	-	-	-
Bénin	3 404,95	2 383,45	-	1 123,10	-	-	-	1 123,10
Bhoutan	1 694,01	1 744,56	-	-	-	-	-	-
Bolivie	-	-	13 619,80	14 026,22	20 070,10	51,68	33 689,90	14 077,90
Bosnie-Herzégovine	6 809,90	7 013,11	-	-	-	-	-	-
Botswana	17 024,75	35 065,56	-	-	-	-	-	-
Brésil	7 753 977,69	-	4 068 407,11	4 189 810,51	10 359 560,85	4 189 810,51	14 427 967,96	8 379 621,02
Bulgarie	22 123,70	22 783,89	-	-	-	-	-	-
Burkina Faso	3 404,95	117,64	-	3 388,91	-	-	-	3 388,91
Burundi	4 456,71	-	1 694,01	1 744,56	139 920,70	1 744,56	141 614,71	3 489,12
Cambodge	3 404,95	3 506,55	-	-	30 896,00	-	30 896,00	-
Cameroun	50 055,59	31 541,56	-	-	-	-	-	-
Canada	4 354 372,09	4 484 308,84	-	-	-	-	-	-
Cap-Vert	-	-	1 694,01	1 744,56	1 693,18	1 744,56	3 387,19	3 489,12
Chili	599 781,00	-	-	371 642,55	148 957,39	371 642,55	148 957,39	743 285,10
Chine	2 607 869,88	2 685 690,08	-	-	-	210 690,08	-	210 690,08
Chypre	64 694,05	66 624,55	-	-	-	-	-	-
Colombie	1 242 593,40	188 281,70	342 155,13	352 365,22	-	164 083,52	342 155,13	516 448,74
Comores	-	-	1 694,01	1 744,56	269 637,51	1 744,56	271 331,52	3 489,12

État Membre	Montants reçus: 1/		Arriérés de contributions				Total des montants dus	
	Montants reçus à ce jour 3/		Au titre des contributions de 2005		Arriérés de 2004 et des années antérieures 2/			
	\$ EU	€uros	\$ EU		\$ EU	€uros	\$ EU	
Congo, République démocratique du	20 000,00	-	6 809,90	7 013,11	14 612,00	7 013,11	21 421,90	14 026,22
Congo, République du	1 694,01	1 744,56	-	-	-	-	-	-
Corée, République de	3 150 883,18	6 019 907,19	-	469 907,19	-	-	-	469 907,19
Corée, Rép. pop. dém. de	30 627,60	31 541,56	-	-	-	-	-	-
Costa Rica	23 812,94	-	17 986,77	35 065,55	188 786,07	35 065,55	206 772,84	70 131,10
Côte d'Ivoire	-	-	15 313,80	15 770,78	-	15 770,78	15 313,80	31 541,56
Croatie	-	68 369,11	66 388,05	-	-	-	66 388,05	-
Cuba	-	-	51 074,25	52 598,33	124 630,45	52 598,33	175 704,70	105 196,66
Danemark	1 274 992,86	1 313 039,32	-	-	-	-	-	-
Djibouti	-	3 489,12	1 694,01	-	1 168,41	-	2 862,42	-
Dominique	-	3 489,12	1 694,01	-	14 575,63	-	16 269,64	-
Égypte	137 892,01	142 006,78	-	-	-	-	-	-
El Salvador	30 644,55	31 559,00	-	-	-	-	-	-
Émirats arabes unis	343 849,13	354 109,77	-	-	-	-	-	-
Équateur	67 376,20	81 155,10	-	6 491,34	-	-	-	6 491,34
Érythrée	1 694,01	1 744,56	-	-	-	-	-	-
Espagne	4 287 560,53	4 415 503,59	-	-	-	-	-	-
Estonie	17 024,75	17 532,78	-	-	-	-	-	-
États-Unis d'Amérique	17 258 642,00	38 380 210,00	38 668 110,00	-	1 755 195,00	-	40 423 305,00	-
Éthiopie	6 809,90	7 013,11	-	-	-	-	-	-



État Membre	Montants reçus: 1/		Arriérés de contributions				Total des montants dus	
	Montants reçus à ce jour 3/		Au titre des contributions de 2005		Arriérés de 2004 et des années antérieures 2/			
	\$ EU	€uros	\$ EU		\$ EU	€uros	\$ EU	
Ex-Rép. yougoslave de Macédoine	10 214,85	10 519,67	-	-	-	-	-	-
Fidji	45 366,82	14 026,22	-	-	-	-	-	-
Finlande	888 573,38	915 088,88	-	-	-	-	-	-
France	11 006 814,43	11 335 263,56	-	-	-	-	-	-
Gabon	91 922,44	27 048,45	-	22 043,33	-	-	-	22 043,33
Gambie	9 849,73	-	-	1 744,56	94 351,73	1 744,56	94 351,73	3 489,12
Géorgie	35 226,76	234,41	-	8 757,66	-	8 523,25	-	17 280,91
Ghana	8 503,90	17 515,32	-	-	-	-	-	-
Grèce	917 523,93	944 903,32	-	-	-	-	-	-
Grenade	37 258,11	3 489,12	-	-	-	-	-	-
Guatemala	-	-	45 958,35	47 329,78	23 248,87	47 329,78	69 207,22	94 659,56
Guinée	11 816,14	10 502,22	-	-	-	-	-	-
Guinée-Bissau	-	-	1 694,01	1 744,56	97 348,13	1 744,56	99 042,14	3 489,12
Guinée équatoriale	405,49	-	1 288,52	1 744,56	-	-	1 288,52	1 744,56
Guyana	1 694,01	1 829,82	-	650,24	-	-	-	650,24
Haïti	3 404,95	3 506,55	-	-	-	-	-	-
Honduras	8 503,90	39,82	-	8 757,66	-	3 392,07	-	12 149,73
Hongrie	204 280,06	210 375,88	-	-	-	-	-	-
Îles Cook	3 388,02	3 489,12	-	-	-	-	-	-
Îles Marshall	-	-	1 694,01	1 744,56	1 694,01	1 744,56	3 388,02	3 489,12
Îles Salomon	-	-	1 694,01	1 744,56	34 061,70	1 744,56	35 755,71	3 489,12

État Membre	Montants reçus: 1/		Arriérés de contributions				Total des montants dus	
	Montants reçus à ce jour 3/		Au titre des contributions de 2005		Arriérés de 2004 et des années antérieures 2/			
	\$ EU	€uros	\$ EU		\$ EU	€uros	\$ EU	
Inde	580 467,75	597 789,22	-	-	-	-	-	-
Indonésie	340 461,12	701 241,32	-	-	-	-	-	-
Iran	1 006 664,12	953 678,44	-	-	-	-	-	-
Iraq	456 394,65	-	6 610,79	238 410,89	5 469 519,54	238 410,89	5 476 130,33	476 821,78
Irlande	500 459,90	515 393,88	-	-	-	-	-	-
Islande	56 173,20	57 849,44	-	-	-	-	-	-
Israël	688 816,00	705 010,00	22 326,61	22 504,32	-	-	22 326,61	22 504,32
Italie	8 621 519,87	8 878 790,55	-	-	-	-	-	-
Jamahiriya arabe libyenne	114 057,36	117 460,89	-	-	-	-	-	-
Jamaïque	6 809,90	14 026,22	-	-	-	-	-	-
Japon	16 610 430,51	17 106 094,49	16 610 430,50	17 106 094,49	-	-	16 610 430,50	17 106 094,49
Jordanie	45 534,80	-	13 619,80	14 026,22	-	14 026,22	13 619,80	28 052,44
Kazakhstan	265 129,83	65 016,68	-	-	-	-	-	-
Kenya	8 252,25	14 026,22	5 367,55	-	-	-	5 367,55	-
Kiribati	9 900,58	3 489,12	-	-	-	-	-	-
Koweït	250 238,42	257 705,66	-	-	-	-	-	-
Laos	1 694,01	1 744,56	-	-	-	-	-	-
Lesotho	1 694,01	1 744,56	-	-	-	-	-	-
Lettonie	127 412,86	17 532,78	-	-	749 315,43	-	749 315,43	-
Liban	20 429,70	21 039,33	20 429,70	21 039,33	-	-	20 429,70	21 039,33
Libéria	-	-	1 694,01	1 744,56	336 682,73	1 744,56	338 376,74	3 489,12

État Membre	Montants reçus: 1/		Arriérés de contributions				Total des montants dus	
	Montants reçus à ce jour 3/		Au titre des contributions de 2005		Arriérés de 2004 et des années antérieures 2/			
	\$ EU	€uros	\$ EU		\$ EU	€uros	\$ EU	
Lituanie	213 961,68	29 797,00	-	-	-	-	-	-
Luxembourg	136 181,06	140 244,78	-	-	-	-	-	-
Madagascar	5 098,95	3 501,33	-	1 749,78	-	-	-	1 749,78
Malaisie	400 039,28	411 826,66	-	150,00	-	-	-	150,00
Malawi	5 747,79	4 894,21	-	2 118,89	-	-	-	2 118,89
Maldives	1 694,01	1 744,56	-	-	-	-	-	-
Mali	3 404,95	3 506,55	-	-	-	-	-	-
Malte	25 528,65	26 290,44	-	-	-	-	-	-
Maroc	74 891,96	77 126,78	-	-	-	-	-	-
Mauritanie	1 694,01	1 744,56	-	-	-	-	-	-
Maurice	18 718,75	19 277,33	-	-	-	-	-	-
Mexique	1 069 839,00	1 903 815,42	778 811,71	-	-	-	778 811,71	-
Micronésie	1 694,01	419,33	-	1 744,56	-	258,29	-	2 002,85
Moldova	93 404,95	3 706,11	-	753,65	-	-	-	753,65
Monaco	6 809,90	7 013,11	-	-	-	-	-	-
Mongolie	1 694,01	3 489,12	-	-	-	-	-	-
Mozambique	1 694,01	1 744,56	-	-	-	-	-	-
Myanmar, Union du	17 024,75	17 740,34	-	-	-	-	-	-
Namibie	23 817,70	-	-	12 264,22	-	12 264,22	-	24 528,44
Nauru	-	-	1 694,01	1 744,56	8 948,51	1 744,56	10 642,52	3 489,12
Népal	13 619,80	14 026,22	-	-	-	-	-	-
Nicaragua	-	-	1 694,01	1 744,56	140 664,69	1 744,56	142 358,70	3 489,12

État Membre	Montants reçus: 1/		Arriérés de contributions				Total des montants dus	
	Montants reçus à ce jour 3/		Au titre des contributions de 2005		Arriérés de 2004 et des années antérieures 2/			
	\$ EU	€uros	\$ EU		\$ EU	€uros	\$ EU	
Niger	1 694,01	1 744,56	-	-	-	-	-	-
Nigéria	-	-	115 751,36	119 205,44	218 930,85	119 205,44	334 682,21	238 410,88
Nioué	-	-	1 694,01	1 744,56	-	-	1 694,01	1 744,56
Norvège	1 099 663,34	1 132 477,88	-	-	-	-	-	-
Nouvelle-Zélande	410 237,19	422 478,88	-	-	-	-	-	-
Oman	103 842,51	106 941,22	-	-	-	-	-	-
Ouganda	8 503,90	9 698,29	-	-	-	-	-	-
Ouzbékistan	15 230,73	19 277,33	18 718,75	19 277,33	-	-	18 718,75	19 277,33
Pakistan	87 678,57	94 411,98	26 256,19	106 941,22	-	12 529,24	26 256,19	119 470,46
Palaos	600,00	-	1 694,01	1 744,56	1 094,01	1 744,56	2 788,02	3 489,12
Panama	61 611,30	57 292,65	-	5 825,35	-	-	-	5 825,35
Papouasie-Nouvelle-Guinée	10 214,85	10 519,67	-	10 519,67	10 201,30	-	10 201,30	10 519,67
Paraguay	114 121,77	-	27 239,60	28 052,44	78 015,28	28 052,44	105 254,88	56 104,88
Pays-Bas	2 958 528,91	3 046 812,97	-	-	-	-	-	-
Pérou	768 516,80	-	200 875,11	206 869,33	201 110,99	206 869,33	401 986,10	413 738,66
Philippines	397 600,31	-	22 507,95	175 310,33	316 480,10	175 310,33	338 988,05	350 620,66
Pologne	643 450,86	300 000,00	-	362 651,77	-	-	-	362 651,77
Portugal	786 441,82	809 909,66	-	-	-	-	-	-
Qatar	115 768,30	119 222,88	-	-	-	-	-	-
République centrafricaine	-	-	1 694,01	1 744,56	207 339,13	1 744,56	209 033,14	3 489,12

État Membre	Montants reçus: 1/		Arriérés de contributions				Total des montants dus	
	Montants reçus à ce jour 3/		Au titre des contributions de 2005		Arriérés de 2004 et des années antérieures 2/			
	\$ EU	€uros	\$ EU		\$ EU	€uros	\$ EU	
République dominicaine	-	-	39 148,45	40 316,66	622 721,12	40 316,66	661 869,57	80 633,32
République kirghize	-	-	1 694,01	1 744,56	865 576,63	1 744,56	867 270,64	3 489,12
République tchèque	345 560,08	355 871,77	-	-	-	-	-	-
Roumanie	98 726,61	101 672,66	-	-	-	-	-	-
Royaume-Uni	9 423 715,93	9 704 924,57	-	-	-	-	-	-
Rwanda	1 694,01	2 284,60	-	-	-	-	-	-
Sainte-Lucie	3 404,95	3 506,55	-	-	-	-	-	-
Saint-Kitts-et-Nevis	1 637,17	3 489,12	56,84	-	-	-	56,84	-
Saint-Marin	3 404,95	3 506,55	-	-	-	-	-	-
Saint-Vincent-et-les-Grenadines	10,31	1 744,56	1 683,70	-	-	-	1 683,70	-
Samoa	1 694,01	1 744,56	-	-	-	-	-	-
Sao Tomé-et-Principe	-	-	1 694,01	1 744,56	266 858,13	1 744,56	268 552,14	3 489,12
Sénégal	8 503,90	8 757,66	-	-	-	-	-	-
Serbie-et-Monténégro	34 049,50	35 065,55	-	-	-	-	-	-
Seychelles	-	-	3 404,95	3 506,55	142 679,55	3 506,55	146 084,50	7 013,10
Sierra Leone	56 871,41	-	1 694,01	1 744,56	142 902,46	1 744,56	144 596,47	3 489,12
Slovaquie	73 197,95	75 382,22	-	-	-	-	-	-
Slovénie	137 892,01	142 006,78	-	-	-	-	-	-
Somalie	-	-	1 694,01	1 744,56	342 762,13	1 744,56	344 456,14	3 489,12
Soudan	41 649,12	-	-	10 519,67	-	10 519,67	-	21 039,34

État Membre	Montants reçus: 1/		Arriérés de contributions				Total des montants dus	
	Montants reçus à ce jour 3/		Au titre des contributions de 2005		Arriérés de 2004 et des années antérieures 2/			
	\$ EU	€uros	\$ EU		\$ EU	€uros	\$ EU	
Sri Lanka	27 239,60	28 052,44	-	-	-	-	-	-
Suède	1 747 789,66	1 799 944,62	-	-	-	-	-	-
Suisse	2 168 682,14	2 233 396,76	-	-	-	-	-	-
Suriname	72 993,52	-	3 404,95	3 506,55	9 298,96	3 506,55	12 703,91	7 013,10
Swaziland	3 404,95	-	-	3 506,55	-	-	-	3 506,55
Syrie	136 181,06	280 489,56	-	-	-	-	-	-
Tadjikistan	3 764,00	-	-	1 744,56	145 517,07	26,69	145 517,07	1 771,25
Tanzanie	6 809,90	7 013,11	-	-	-	-	-	-
Tchad	121 733,12	1 744,56	-	-	-	-	-	-
Thaïlande	500 459,90	515 393,88	-	-	-	-	-	-
Timor-Leste	4 194,35	1 744,56	-	-	-	-	-	-
Togo	1 694,01	1 744,56	-	-	-	-	-	-
Tonga	1 694,01	1 744,56	-	-	-	-	-	-
Trinité-et-Tobago	27 239,60	28 052,44	-	-	-	-	-	-
Tunisie	51 074,25	75 427,81	-	-	-	29 768,85	-	29 768,85
Turkménistan	-	-	5 098,95	5 251,11	421 661,85	5 251,11	426 760,80	10 502,22
Turquie	748 987,37	912 836,55	-	-	-	-	-	-
Tuvalu	1 694,01	1 803,21	-	-	-	-	-	-
Ukraine	90 222,70	102 564,79	-	-	-	-	-	-
Uruguay	768 319,92	140 244,78	136 181,06	140 244,78	136 181,06	-	272 362,12	140 244,78
Vanuatu	1 694,01	3 489,12	-	-	-	-	-	-
Venezuela	354 063,98	364 629,44	354 063,98	364 629,44	-	-	354 063,98	364 629,44

État Membre	Montants reçus: 1/		Arriérés de contributions				Total des montants dus	
	Montants reçus à ce jour 3/		Au titre des contributions de 2005		Arriérés de 2004 et des années antérieures 2/			
	\$ EU	€uros	\$ EU		\$ EU	€uros	\$ EU	
Viet Nam	27 239,60	56 008,34	-	-	-	-	-	-
Yémen	10 137,75	10 433,60	77,10	86,07	-	-	77,10	86,07
Yougoslavie 1990-2000	-	-	-	-	8 405 308,00	-	8 405 308,00	-
Zambie	9 919,52	550,15	-	3 506,55	-	2 956,40	-	6 462,95
Zimbabwe	13 619,80	-	-	14 026,22	-	-	-	14 026,22
<b>Total</b>	<b>138 159 315,63</b>	<b>153 136 443,98</b>	<b>63 726 195,23</b>	<b>26 865 977,01</b>	<b>53 703 483,60</b>	<b>8 070 203,58</b>	<b>117 429 678,83</b>	<b>34 936 180,59</b>

1/ Sur les montants reçus en dollars EU, 107 074 304,77 au titre des contributions de 2005 et 31 085 010,86 au titre des arriérés. Sur les montants reçus en euros, 147 589 522,99 au titre des contributions de 2005 et 5 546 920,99 au titre des arriérés.

2/ Y compris les tranches d'arriérés exigées en 2005, d'un montant de 588 454,71 dollars EU.

3/ Y compris les reports des années précédentes.

### Arriérés réglés par tranches annuelles conformément à une autorisation de la Conférence – Tableau récapitulatif

État Membre	Montants recouvrés	Tranches			Total des montants restant dus
		Dues en 2005		Dues les années suivantes	
		\$EU		\$EU	
Arménie	25 000,00	-		1 553 298,63	1 553 298,63
Bolivie		20 070,10		80 280,47	100 350,57
Cambodge		30 896,00		-	30 896,00
Géorgie	20 000,00	-		1 297 323,08	1 297 323,08
Kazakhstan	217 460,53	-		652 381,58	652 381,58
Lituanie	185 028,08	-		925 140,40	925 140,40
Moldova	90 000,00	-		874 658,63	874 658,63
<b>Total</b>	<b>537 488,61</b>	<b>50 966,10</b>		<b>5 383 082,79</b>	<b>5 434 048,89</b>



## APPENDICE C

## États Membres ayant des arriérés de contributions au 31 décembre 2005

N°	États Membres	Arriérés de contributions restant dus					Total arriérés
		2004	2003	2002	2001	Années précédentes	
1	Argentine	\$ 1 955 898,17	\$ 3 726 625,71	\$ 3 760 717,29	\$ 3 739 626,50	\$ 6 372 359,50	\$ 19 555 227,17
		€ 2 014 263,20					€ 2 014 263,20
2	Brésil	\$ 4 068 407,11	\$ 6 291 153,74				\$ 10 359 560,85
		€ 4 189 810,51					€ 4 189 810,51
3	Iraq		\$ 441 094,09	\$ 332 207,45	\$ 411 584,00	\$ 4 284 634,00	\$ 5 469 519,54
		€ 238 410,89					€ 238 410,89
4	États-Unis d'Amérique	\$ 2 345,00				\$ 1 752 850,00	\$ 1 755 195,00
							€ -
5	Yougoslavie					\$ 8 405 308,00	\$ 8 405 308,00
<b>Arriérés supérieurs à 1 000 000\$EU</b>		<b>\$ 6 026 650,28</b>	<b>\$ 10 458 873,54</b>	<b>\$ 4 092 924,74</b>	<b>\$ 4 151 210,50</b>	<b>\$ 20 815 151,50</b>	<b>\$ 45 544 810,56</b>
		<b>€6 442 484,60</b>	<b>€ -</b>	<b>€ -</b>	<b>€ -</b>	<b>€ -</b>	<b>€6 442 484,60</b>
6	Afghanistan	\$ 15 313,80	\$ 29 189,11	\$ 22 577,21	\$ 25 724,00	\$ 177 116,00	\$ 269 920,12
		€ 15 770,78					€ 15 770,78
7	Antigua-et-Barbuda	\$ 3 404,95	\$ 6 482,89	\$ 6 450,63		\$ 298 089,51	\$ 314 427,98

N°	États Membres	Arriérés de contributions restant dus					Total arriérés
		2004	2003	2002	2001	Années précédentes	
		€ 3 506,55					€ 3 506,55
8	Azerbaïdjan	\$ 6 809,90	\$ 12 965,76	\$ 12 901,26	\$ 12 862,00	\$ 953 109,18	\$ 998 648,10
							€ -
9	Chili		\$ 148 957,39				\$ 148 957,39
		€ 371 642,55					€ 371 642,55
10	Chine						\$ -
		€ 210 690,08					€ 210 690,08
11	Comores	\$ 1 694,01	\$ 3 225,31	\$ 3 225,31	\$ 3 215,50	\$ 258 277,38	\$ 269 637,51
		€ 1 744,56					€ 1 744,56
12	République dominicaine	\$ 39 148,45		\$ 74 182,25	\$ 73 956,50	\$ 435 433,92	\$ 622 721,12
		€ 40 316,66					€ 40 316,66
13	République kirghize	\$ 1 694,01	\$ 3 225,31	\$ 3 225,31	\$ 3 215,50	\$ 854 216,50	\$ 865 576,63
		€ 1 744,56					€ 1 744,56
14	Lettonie			\$ 32 253,15	\$ 32 155,00	\$ 684 907,28	\$ 749 315,43
							€ -
15	Libéria	\$ 1 694,01	\$ 3 225,31	\$ 3 225,31	\$ 3 215,50	\$ 325 322,60	\$ 336 682,73
		€ 1 744,56					€ 1 744,56
16	Nigéria	\$ 115 751,36	\$ 103 179,49				\$ 218 930,85
		€ 119 205,44					€ 119 205,44
17	Pérou	\$ 200 875,11	\$ 235,88				\$ 201 110,99
		€ 206 869,33					€ 206 869,33
18	Philippines			\$ 241 703,52	\$ 74 776,58		\$ 316 480,10

N°	États Membres	Arriérés de contributions restant dus					Total arriérés
		2004	2003	2002	2001	Années précédentes	
		€ 175 310,33					€ 175 310,33
19	Sao Tomé-et-Principe	\$ 1 694,01	\$ 3 225,31	\$ 3 225,31	\$ 3 215,50	\$ 255 498,00	\$ 266 858,13
		€ 1 744,56					€ 1 744,56
20	Somalie	\$ 1 694,01	\$ 3 225,31	\$ 3 225,31	\$ 3 215,50	\$ 331 402,00	\$ 342 762,13
		€ 1 744,56					€ 1 744,56
21	Turkménistan	\$ 5 098,95	\$ 9 740,45	\$ 9 675,95	\$ 9 646,50	\$ 387 500,00	\$ 421 661,85
		€ 5 251,11					€ 5 251,11
<b>Arriérés situés entre 250 000 et 1 000 000 de \$EU</b>		<b>\$ 394 872,57</b>	<b>\$ 326 877,52</b>	<b>\$ 415 870,52</b>	<b>\$ 245 198,08</b>	<b>\$ 4 960 872,37</b>	<b>\$ 6 343 691,06</b>
		<b>€1 157 285,63</b>	<b>€ -</b>	<b>€ -</b>	<b>€ -</b>	<b>€ -</b>	<b>€ 1 157 285,63</b>
22	Albanie	\$ 5 082,98					\$ 5 082,98
							€ -
23	Bolivie	\$ 20 070,10					\$ 20 070,10
		€ 51,68					€ 51,68
24	Burundi	\$ 1 694,01		\$ 3 225,31		\$ 135 001,38	\$ 139 920,70
		€ 1 744,56					€ 1 744,56
25	Cambodge	\$ 30 896,00					\$ 30 896,00
							€ -
26	Cap-Vert	\$ 1 693,18					\$ 1 693,18
		€ 1 744,56					€ 1 744,56

N°	États Membres	Arriérés de contributions restant dus					Total arriérés
		2004	2003	2002	2001	Années précédentes	
27	République centrafricaine	\$ 1 694,01	\$ 3 225,31	\$ 3 225,31	\$ 3 215,50	\$ 195 979,00	\$ 207 339,13
		€ 1 744,56					€ 1 744,56
28	Colombie						\$ -
		€ 164 083,52					€ 164 083,52
29	Costa Rica	\$ 8 163,15	\$ 63 068,27	\$ 64 506,30	\$ 53 047,75		\$ 188 786,07
		€ 35 065,55					€ 35 065,55
30	Côte d'Ivoire						\$ -
		€ 15 770,78					€ 15 770,78
31	Cuba	\$ 51 074,25	\$ 73 556,20				\$ 124 630,45
		€ 52 598,33					€ 52 598,33
32	Congo, Rép. dém. du	\$ 6 809,90	\$ 7 802,10				\$ 14 612,00
		€ 7 013,11					€ 7 013,11
33	Djibouti	\$ 1 168,41					\$ 1 168,41
							€ -
34	Dominique	\$ 1 694,01	\$ 3 225,31	\$ 3 225,31	\$ 3 215,50	\$ 3 215,50	\$ 14 575,63
							€ -
35	Gambie				\$ 59 207,71	\$ 35 144,02	\$ 94 351,73
		€ 1 744,56					€ 1 744,56
36	Géorgie						\$ -
		€ 8 523,25					€ 8 523,25
37	Guatemala	\$ 23 248,87					\$ 23 248,87
		€ 47 329,78					€ 47 329,78





N°	États Membres	Arriérés de contributions restant dus					Total arriérés
		2004	2003	2002	2001	Années précédentes	
	Arriérés inférieurs à 250 000 \$EU	\$ 344 978,80	\$ 230 156,92	\$ 95 147,83	\$ 137 979,46	\$ 1 006 718,97	\$ 1 814 981,98
		€ 470 433,35	€ -	€ -	€ -	€ -	€ 470,433.35
	<b>Total pour l'ensemble des États Membres</b>	<b>\$ 6 766 501,65</b>	<b>\$ 11 015 907,98</b>	<b>\$ 4 603 943,09</b>	<b>\$ 4 534 388,04</b>	<b>\$ 26 782 742,84</b>	<b>\$ 53 703 483,60</b>
		€8 070 203,58	€ -	€ -	€ -	€ -	€8 070 203,58

## APPENDICE D

**Arriérés intégralement réglés pendant l'année civile 2005 au  
31 décembre 2005**

N°	État Membre	Arriérés réglés en \$EU	Arriérés réglés en euros
1	Autriche	\$ -	€ 1 254,57
2	Barbades	\$ -	€ 3 951,57
3	Botswana	\$ -	€ 17 532,78
4	Cameroun	\$ 34 741,79	€ 15 770,78
5	Tchad	\$ 120 039,11	€ -
6	Îles Cook	\$ 1 694,01	€ 1 744,56
7	Corée, Rép. dém. de	\$ 15 313,80	€ 15 770,78
8	Équateur	\$ 24 822,80	€ 43 823,22
9	Fidji	\$ 38 556,92	€ 7 013,11
10	Gabon	\$ 68 087,79	€ 24 545,89
11	Ghana	\$ -	€ 8 757,66
12	Grenade	\$ 35 564,10	€ 1 744,56
13	Guinée	\$ 6 717,19	€ 5 251,11
14	Guyana	\$ -	€ 735,50
15	Indonésie	\$ -	€ 350 620,66
16	Iran	\$ 543 641,74	€ 476 839,22
17	Israël	\$ 4 708,65	€ -
18	Jamaïque	\$ -	€ 7 013,11
19	Kazakhstan	\$ 217 460,53	€ 15 924,90
20	Kiribati	\$ 8 206,57	€ 1 744,56
21	Corée, Rép. de	\$ -	€ 3 244 907,19
22	Liban	\$ 20 429,70	€ 21 039,33
23	Lituanie	\$ 185 028,08	€ -
24	Malawi	\$ 2 342,84	€ 3 506,55
25	Moldova	\$ 90 000,00	€ 953,21
26	Mongolie	\$ -	€ 1 744,56
27	Myanmar, Union de	\$ -	€ 207,56
28	Népal	\$ 6 809,90	€ 7 013,11
29	Panama	\$ 30 966,75	€ 31 559,00



N°	État Membre	Arriérés réglés en \$EU	Arriérés réglés en euros
30	Qatar	\$ 57 884,15	€ 59 611,44
31	Rwanda	\$ -	€ 540,04
32	Arabie saoudite, Royaume de	\$ -	€ 7 035,38
33	Saint-Kitts-et-Nevis	\$ -	€ 1 744,56
34	Syrie	\$ -	€ 140 244,78
35	Timor-Leste	\$ 2 500,34	€ -
36	Turquie	\$ -	€ 141 499,00
37	Tuvalu	\$ -	€ 58,65
38	Ouganda	\$ -	€ 940,63
39	Ukraine	\$ -	€ 9 649,79
40	Ouzbékistan	\$ 15 230,73	€ 19 277,33
41	Vanuatu	\$ -	€ 1 744,56
42	Venezuela	\$ 354 063,98	€ 364 629,44
43	Viet Nam	\$ -	€ 27 955,90
	<b>Total pour l'ensemble des États Membres</b>	<b>\$ 1 884 811,47</b>	<b>€ 5 085 900,55</b>

## APPENDICE E

**Arriérés partiellement réglés pendant l'année civile 2005 au  
31 décembre 2005**

N°	État Membre	Arriérés réglés en \$EU	Arriérés réglés en euros	Arriérés restant dus en \$EU	Arriérés restant dus en euros
1	Antigua-et-Barbuda	\$ 25 754,84	€ -	\$ 314 427,98	€ 3 506,55
2	Azerbaïdjan	\$ 132 492,16	€ -	\$ 998 648,10	€ -
3	Brésil	\$ 7 753 977,69	€ -	\$ 10 359 560,85	€ 4 189 810,51
4	Burundi	\$ 4 456,71	€ -	\$ 139 920,70	€ 1 744,56
5	Chili	\$ 238 907,12	€ -	\$ 148 957,39	€ 371 642,55
6	Colombie	\$ 1 242 593,40	€ 188 281,70	\$ -	€ 164 083,52
7	Costa Rica	\$ 7 750,21	€ -	\$ 188 786,07	€ 35 065,55
8	Congo, Rép. dém. de	\$ 20 000,00	€ -	\$ 14 612,00	€ 7 013,11
9	Djibouti	\$ -	€ 1 744,56	\$ 1 168,41	€ -
10	Dominique	\$ -	€ 1 744,56	\$ 14 575,63	€ -
11	Gambie	\$ 8 155,72	€ -	\$ 94 351,73	€ 1 744,56
12	Géorgie	\$ 26 722,86	€ 234,41	\$ -	€ 8 523,25
13	Honduras	\$ -	€ 39,82	\$ -	€ 3 392,07
14	Iraq	\$ 231 502,72	€ -	\$ 5 469 519,54	€ 238 410,89
15	Jordanie	\$ 45 534,80	€ -	\$ -	€ 14 026,22
16	Lettonie	\$ 110 388,11	€ -	\$ 749 315,43	€ -
17	Micronésie	\$ -	€ 419,33	\$ -	€ 258,29
18	Namibie	\$ 11 908,85	€ -	\$ -	€ 12 264,22
19	Pakistan	\$ 10 092,25	€ 94 411,98	\$ -	€ 12 529,24
20	Palaos	\$ 600,00	€ -	\$ 1 094,01	€ 1 744,56
21	Papouasie-Nouvelle-Guinée	\$ -	€ 10 519,67	\$ 10 201,30	€ -
22	Paraguay	\$ 114 121,77	€ -	\$ 78 015,28	€ 28 052,44
23	Pérou	\$ 768 516,80	€ -	\$ 201 110,99	€ 206 869,33
24	Philippines	\$ 249 877,70	€ -	\$ 316 480,10	€ 175 310,33
25	Sierra Leone	\$ 56 871,41	€ -	\$ 142 902,46	€ 1 744,56
26	Soudan	\$ 31 434,27	€ -	\$ -	€ 10 519,67
27	Suriname	\$ 72 993,52	€ -	\$ 9 298,96	€ 3 506,55

N°	État Membre	Arriérés réglés en \$EU	Arriérés réglés en euros	Arriérés restant dus en \$EU	Arriérés restant dus en euros
28	Tadjikistan	\$ 2 069,99	€ -	\$ 145 517,07	€ 26,69
29	Tunisie	\$ -	€ 22 829,48	\$ -	€ 29 768,85
30	États-Unis d'Amérique	\$ 17 258 642,00	€ -	\$ 1 755 195,00	€ -
31	Uruguay	\$ 768 319,92	€ 140 244,78	\$ 136 181,06	€ -
32	Zambie	\$ 6 514,57	€ 550,15	\$ -	€ 2 956,40
<b>Total pour l'ensemble des États Membres</b>		<b>\$ 29 200 199,39</b>	<b>€ 461 020,44</b>	<b>\$ 21 289 840,06</b>	<b>€ 5 524 514,47</b>

## APPENDICE F

**États Membres n'ayant effectué aucun paiement en 2005 en règlement des arriérés de contributions dont ils étaient redevables au 31 décembre 2005**

N°	État Membre	Arriérés de contributions					Total arriérés
		2004	2003	2002	2001	Années précédentes	
1	Afghanistan	\$ 15 313,80	\$ 29 189,11	\$ 22 577,21	\$ 25 724,00	\$ 177 116,00	\$ 269 920,12
		€ 15 770,78					€ 15 770,78
2	Albanie	\$ 5 082,98					\$ 5 082,98
3	Argentine	\$ 1 955 898,17	\$ 3 726 625,71	\$ 3 760 717,29	\$ 3 739 626,50	\$ 6 372 359,50	\$ 19 555 227,17
		€ 2 014 263,20					€ 2 014 263,20
4	Bolivie	\$ 20 070,10					\$ 20 070,10
		€ 51,68					€ 51,68
5	Cambodge	\$ 30 896,00					\$ 30 896,00
6	Cap-Vert	\$ 1 693,18					\$ 1 693,18
		€ 1 744,56					€ 1 744,56
7	République centrafricaine	\$ 1 694,01	\$ 3 225,31	\$ 3 225,31	\$ 3 215,50	\$ 195 979,00	\$ 207 339,13
		€ 1 744,56					€ 1 744,56
8	Chine						
		€ 210 690,08					€ 210 690,08
9	Comores	\$ 1 694,01	\$ 3 225,31	\$ 3 225,31	\$ 3 215,50	\$ 258 277,38	\$ 269 637,51
		€ 1 744,56					€ 1 744,56
10	Côte d'Ivoire						
		€ 15 770,78					€ 15 770,78
11	Cuba	\$ 51 074,25	\$ 73 556,20				\$ 124 630,45
		€ 52 598,33					€ 52 598,33
12	République dominicaine	\$ 39 148,45		\$ 74 182,25	\$ 73 956,50	\$ 435 433,92	\$ 622 721,12



N°	État Membre	Arriérés de contributions					Total arriérés
		2004	2003	2002	2001	Années précédentes	
<b>Total pour l'ensemble des États Membres</b>		<b>\$ 2 285 315,17</b>	<b>\$ 3 981 026,95</b>	<b>\$ 3 906 660,31</b>	<b>\$ 3 884 324,00</b>	<b>\$ 18 356 317,11</b>	<b>\$ 32 413 643,54</b>
		<b>€ 2 545 689,11</b>	<b>€ -</b>	<b>€ -</b>	<b>€ -</b>	<b>€ -</b>	<b>€ 2 545 689,11</b>

## APPENDICE G

## États Membres risquant de perdre leur droit de vote au 31 décembre 2005

État Membre	Montant des arriérés en \$EU	Montant des arriérés en euros	Arriérés en euros convertis au taux budgétaire en \$EU	Total des arriérés exprimés en \$EU	Contributions dues pour les deux années précédentes en \$EU	Contributions dues pour les deux années précédentes en euros	Contributions en euros converties au taux budgétaire en \$EU	Total des contributions dues pour les deux années précédentes	Versement minimum requis pour conserver le droit de vote en \$EU	
1	Afghanistan	\$ 269 920,12	€ 15 770,78	\$ 18 767,23	\$ 288 687,35	\$ 44 502,91	€ 15 770,78	\$ 18 767,23	\$ 63 270,14	\$ 225 418,21
2	Antigua-et-Barbuda	\$ 314 427,98	€ 3 506,55	\$ 4 172,79	\$ 318 600,77	\$ 9 887,84	€ 3 506,55	\$ 4 172,79	\$ 14 060,63	\$ 304 541,14
3	Argentine	\$ 19 555 227,17	€ 2 014 263,20	\$ 2 396 973,21	\$ 21 952 200,38	\$ 5 682 523,88	€ 2 014 263,20	\$ 2 396 973,21	\$ 8 079 497,09	\$ 13 872 704,29
4	Azerbaïdjan	\$ 998 648,10	€ -	\$ -	\$ 998 648,10	\$ 19 775,66	€ 7 013,11	\$ 8 345,60	\$ 28 121,26	\$ 970 527,84
5	Burundi	\$ 139 920,70	€ 1 744,56	\$ 2 076,03	\$ 141 996,73	\$ 4 919,32	€ 1 744,56	\$ 2 076,03	\$ 6 995,35	\$ 135 002,38
6	Cambodge	\$ 30 896,00	€ -	\$ -	\$ 30 896,00	\$ 9 887,84	€ 3 506,55	\$ 4 172,79	\$ 14 060,63	\$ 16 836,37
7	République centrafricaine	\$ 207 339,13	€ 1 744,56	\$ 2 076,03	\$ 209 415,16	\$ 4 919,32	€ 1 744,56	\$ 2 076,03	\$ 6 995,35	\$ 202 420,81
8	Comores	\$ 269 637,51	€ 1 744,56	\$ 2 076,03	\$ 271 713,54	\$ 4 919,32	€ 1 744,56	\$ 2 076,03	\$ 6 995,35	\$ 264 719,19
9	Costa Rica	\$ 188 786,07	€ 35 065,55	\$ 41 728,00	\$ 230 514,07	\$ 98 910,59	€ 35 065,55	\$ 41 728,00	\$ 140 638,59	\$ 89 876,48
10	Dominique	\$ 14 575,63	€ -	\$ -	\$ 14 575,63	\$ 4 919,32	€ 1 744,56	\$ 2 076,03	\$ 6 995,35	\$ 7 581,28
11	République dominicaine	\$ 622 721,12	€ 40 316,66	\$ 47 976,83	\$ 670 697,95	\$ 113 749,99	€ 40 316,66	\$ 47 976,83	\$ 161 726,82	\$ 508 972,13
12	Gambie	\$ 94 351,73	€ 1 744,56	\$ 2 076,03	\$ 96 427,76	\$ 4 919,32	€ 1 744,56	\$ 2 076,03	\$ 6 995,35	\$ 89 433,41
13	Guinée-Bissau	\$ 97 348,13	€ 1 744,56	\$ 2 076,03	\$ 99 424,16	\$ 4 919,32	€ 1 744,56	\$ 2 076,03	\$ 6 995,35	\$ 92 429,81
14	Iraq	\$ 5 469 519,54	€ 238 410,89	\$ 283 708,96	\$ 5 753 228,50	\$ 672 596,81	€ 238 410,89	\$ 283 708,96	\$ 956 305,77	\$ 4 796 923,73
15	République kirghize	\$ 865 576,63	€ 1 744,56	\$ 2 076,03	\$ 867 652,66	\$ 4 919,32	€ 1 744,56	\$ 2 076,03	\$ 6 995,35	\$ 860 658,31
16	Lettonie	\$ 749 315,43	€ -	\$ -	\$ 749 315,43	\$ 49 471,42	€ 17 532,78	\$ 20 864,01	\$ 70 335,43	\$ 678 981,00
17	Libéria	\$ 336 682,73	€ 1 744,56	\$ 2 076,03	\$ 338 758,76	\$ 4 919,32	€ 1 744,56	\$ 2 076,03	\$ 6 995,35	\$ 331 764,41

