



منظمة الأغذية  
والزراعة  
للأمم المتحدة

联合国  
粮食及  
农业组织

Food  
and  
Agriculture  
Organization  
of  
the  
United  
Nations

Organisation  
des  
Nations  
Unies  
pour  
l'alimentation  
et  
l'agriculture

Organización  
de las  
Naciones  
Unidas  
para la  
Agricultura  
y la  
Alimentación

## COMITÉ FINANCIER

Cent quinzième session

Rome, 25 – 29 septembre 2006

**Questions financières: faits marquants et situation en ce qui concerne les contributions mises en recouvrement et les arriérés**

### Introduction

1. Le présent rapport récapitule les résultats non vérifiés des six premiers mois de l'exercice financier 2006-07 (au 30 juin 2006). Le rapport s'articule comme suit:

- **Observations succinctes sur les résultats financiers pour les six premiers mois, c'est-à-dire jusqu'au 30 juin 2006**
- **Questions financières pour l'exercice 2006-07**
- **État des recettes et des dépenses pour les six premiers mois, c'est-à-dire jusqu'au 30 juin 2006**, présentant les ouvertures de crédits du Programme ordinaire, avec une colonne séparée pour les crédits du Programme de coopération technique, ainsi que les fonds extrabudgétaires – fonds fiduciaires et du PNUD – y compris les soldes de l'exercice précédent à la même période, à des fins de comparaison
- **Actif, passif et réserves au 30 juin 2006**, par source de financement
- **Décaissements cumulatifs du Programme ordinaire et contributions reçues.** Comparaison mensuelle sur une base cumulative
- **Dépenses du PCT et crédits disponibles.** Soldes de 1996 à juin 2006
- **Prévisions relatives aux mouvements de trésorerie en 2006**
- **État des contributions au Programme ordinaire au 30 juin 2006**, faisant apparaître les montants recouverts au titre des contributions ordinaires et des arriérés de contributions, comme suit:
  - Annexe A – État récapitulatif des contributions au Programme ordinaire
  - Annexe B – Contributions au Programme ordinaire, au 30 juin 2006
  - Annexe C – États Membres redevables d'arriérés de contributions
  - Annexe D – Arriérés intégralement versés pendant l'année civile 2006, au 30 juin 2006
  - Annexe E – Arriérés versés en partie pendant l'année civile 2006, au 30 juin 2006
  - Annexe F – États Membres n'ayant effectué aucun versement en 2006 en règlement des arriérés de contributions dont ils étaient redevables au 30 juin 2006

Par souci d'économie, le tirage du présent document a été restreint. MM. les délégués et observateurs sont donc invités à ne demander d'exemplaires supplémentaires qu'en cas d'absolue nécessité et à apporter leur exemplaire personnel en séance.  
La plupart des documents de réunion de la FAO sont disponibles sur l'Internet, à l'adresse [www.fao.org](http://www.fao.org)

Annexe G – États Membres risquant de perdre leur droit de vote, au 30 juin 2006  
Annexe H – Modalités de paiement des 15 plus gros contributeurs  
Annexe I – Vingt-cinq plus gros contributeurs au 30 juin 2006

## **Observations succinctes sur les résultats financiers pour les six premiers mois de l'exercice (jusqu'au 30 juin 2006)**

2. Les faits marquants pour les six premiers mois de l'exercice 2006-07 sont les suivants:

### **FONDS GÉNÉRAL ET AUTRES FONDS**

- a) Le solde du Fonds général au 30 juin 2006 accuse un déficit de 124,9 millions de dollars, soit une augmentation de 0,2 million de dollars par rapport à la fin de l'exercice précédent. On notera, toutefois, que ce résultat provisoire inclut une année complète de contributions, mais seulement six mois de dépenses et ne saurait par conséquent être considéré comme indicatif du résultat final. Les principaux points à retenir concernant le déficit provisoire du Fonds général et des autres fonds sont:
  - i) Le coût de l'amortissement des obligations de dépenses au titre de l'assurance médicale après cessation de service s'est élevé à 11,5 millions de dollars pour les six mois, tandis que le montant du financement y relatif approuvé par la Conférence en 2005 était de 7,1 millions de dollars pour la totalité de l'année.
  - ii) En raison du très faible taux de recouvrement des contributions en 2006 (voir Appendice A), la provision totale comptabilisée en regard des contributions non versées (qui incluent les contributions mises en recouvrement et les arriérés) a augmenté de 161,5 millions de dollars.
- b) Les dépenses du PCT à imputer sur les crédits 2006-07 n'ont atteint que 1,3 million de dollars, tandis que celles concernant les projets relevant des crédits de 2004-05 ont atteint 12,9 millions de dollars. Les dépenses mensuelles moyennes du PCT pour les six premiers mois de l'exercice 2006-07, qui ont atteint 2,2 millions de dollars, ont été sensiblement inférieures aux dépenses mensuelles moyennes de l'exercice 2004-05, qui avaient atteint 5,2 millions de dollars. Au 30 juin 2006, les recettes différées du PCT (crédits disponibles) s'élevaient à 70,8 millions de dollars.
- c) Le Compte de dépenses d'équipement a été créé par la Résolution 10/2003 de la Conférence en tant que chapitre 8 du Programme de travail et budget. Le solde de 10,1 millions de dollars affiché au 1<sup>er</sup> janvier 2006 correspond au virement des fonds non utilisés provenant des arriérés réglés en 2004-05, conformément aux dispositions prises par le Comité financier qui ont été entérinées par le Conseil (dans le document CL 129/REP, par. 48). Les dépenses imputées sur le Compte de dépenses d'équipement pour les six mois allant jusqu'au 30 juin 2006 se sont élevées à 3,9 millions de dollars et ont été consacrées essentiellement au projet de système de gestion des ressources humaines, laissant un solde de 6,2 millions de dollars.
- d) Les revenus des placements à long terme se sont élevés à 8,4 millions de dollars au cours des six premiers mois de 2006. Les revenus des placements sont affectés au financement des obligations relatives au personnel.
- e) Au 30 juin 2006, le Fonds de roulement accusait un solde nul. Il avait avancé 25,2 millions de dollars au Fonds général en août 2005 et a été remboursé en février 2006. En raison de retards dans le règlement des contributions, le solde du Fonds de roulement a été à nouveau avancé au Fonds général en mai 2006.
- f) Au 30 juin 2006, le Compte de réserve spécial accusait un solde nul. Il avait avancé 10,3 millions de dollars au Fonds général en août 2005 et a été remboursé en février 2006. En raison de retards dans le règlement des contributions, le solde du Compte de réserve spécial de 8,5 millions de dollars a été à nouveau avancé au Fonds général en mai 2006.

- g) En raison de retards dans le règlement des contributions et après avoir pleinement utilisé les soldes du Fonds de roulement et du Compte de réserve spécial, l'Organisation a dû emprunter à l'extérieur en juin 2006 pour faire face à ses dépenses de fonctionnement. Au 30 juin 2006, les emprunts extérieurs s'élevaient à 15 millions de dollars. Si les retards dans le versement des contributions enregistrés en 2005 devaient se répéter en 2006, l'Organisation devrait emprunter à l'extérieur pendant tout le restant de l'année (voir les prévisions relatives aux mouvements de trésorerie en 2006 ci-après).

### **FONDS EXTRABUDGÉTAIRES**

- h) Le Fonds spécial pour les activités d'urgence et de redressement (SFERA) a été créé en vertu des dispositions de l'Article 6.7 du Règlement financier en 2004. Au 1<sup>er</sup> janvier 2006, le solde du fonds atteignait 11,4 millions de dollars. Au cours des six premiers mois de 2006, sur les 22,2 millions de dollars versés par les gouvernements des États membres, 22,1 millions de dollars ont été alloués au projet FAO de lutte contre la grippe aviaire. Un montant de 4,3 millions de dollars a été temporairement affecté au démarrage d'activités d'urgence. Au 30 juin 2006, le solde du Fonds était de 7,2 millions de dollars.

### **Questions financières pour l'exercice 2006-07**

3. Les principales difficultés financières auxquelles l'Organisation est confrontée pour cet exercice sont les mêmes que pour l'exercice précédent, à savoir:
- a) Les liquidités du Fonds général subiront les effets des retards dans la réception des contributions des États Membres. Il est prévu que des emprunts extérieurs seront nécessaires de juin 2006 à décembre 2006 (voir paragraphe 10 ci-après).
  - b) L'amortissement des obligations de dépenses de l'Organisation au titre de l'assurance maladie après cessation de service, évalué pour 2006-07 à 14,1 millions de dollars EU, est insuffisant pour contrebalancer le coût effectif de l'amortissement des obligations qui s'élèvera à 46,5 millions de dollars pour l'exercice 2006-07 (contre 30 millions de dollars en 2004-05), grevant de 32,4 millions de dollars supplémentaires le déficit du Fonds général et des autres fonds. Les obligations actuarielles au titre de l'assurance maladie après cessation de service s'élevaient au 31 décembre 2005 à 533,4 millions de dollars, dont 388,3 millions non comptabilisés.

## État des recettes et des dépenses pour les six premiers mois de l'exercice (jusqu'au 30 juin 2006)

**Tableau 1**

	Fonds général - PTB net			Fonds général - Autres		Fonds général	Activités extra-budgétaires	TOTAL FAO
	Fonds général	PCT 06-07	TOTAL	TCP 04-05	Autres	TOTAL	TOTAL	
	en milliers de SEU	en milliers de SEU	en milliers de SEU	en milliers de SEU	en milliers de SEU	en milliers de SEU	en milliers de SEU	
<b>RECETTES</b>								
Contributions courantes	328,178	49,390	377,568	35,556	7,050	420,174		420,174
Contributions volontaires					9,919	9,919	160,343	170,262
Activités financées conjointement					10,386	10,386		10,386
Services rendus								
Montants accessoires	2,078		2,078			2,078	6,493	8,571
Revenu des placements					8,960	8,960		8,960
Divers					1,646	1,646		1,646
<b>RECETTES TOTALES</b>	<b>330,256</b>	<b>49,390</b>	<b>379,646</b>	<b>35,556</b>	<b>37,961</b>	<b>453,163</b>	<b>166,836</b>	<b>619,999</b>
<b>DÉPENSES</b>								
Fonds général	162,957	1,264	164,221	12,894	28,061	205,176		205,176
Dépenses extrabudgétaires							160,343	160,343
<b>DÉPENSES TOTALES</b>	<b>162,957</b>	<b>1,264</b>	<b>164,221</b>	<b>12,894</b>	<b>28,061</b>	<b>205,176</b>	<b>160,343</b>	<b>365,519</b>
<b>EXCÉDENT DES RECETTES SUR LES DÉPENSES</b>	<b>167,299</b>	<b>48,126</b>	<b>215,425</b>	<b>22,662</b>	<b>9,900</b>	<b>247,987</b>	<b>6,493</b>	<b>254,480</b>
<b>VIREMENTS</b>								
Provisions pour contributions à recevoir						-161,450		-161,450
Provisions pour placements						0	308	308
Amortissement des obligations de dépenses après cessation de service						-11,482		-11,482
Revenu différé du PCT						-70,787		-70,787
Fonds de roulement I						0		0
Compte de réserve spéciale						0		0
Allocation d'arriérés						3,949		3,949
Revenu des placements						-8,371	-6,493	-14,864
<b>EXCÉDENT NET DES DÉPENSES SUR LES RECETTES</b>						<b>-154</b>	<b>308</b>	<b>154</b>

4. Le tableau 1 présente les recettes et les dépenses du Fonds général et des autres fonds, d'une part, et des activités extrabudgétaires, d'autre part, pour la période visée par le rapport. Le Fonds général est subdivisé entre le Programme de travail (PTB) de l'exercice biennal 2006-07, avec une colonne séparée pour le Programme de coopération technique (PCT), et la rubrique « Autres », avec une colonne séparée pour le PCT 2004-05 (crédits alloués antérieurement).

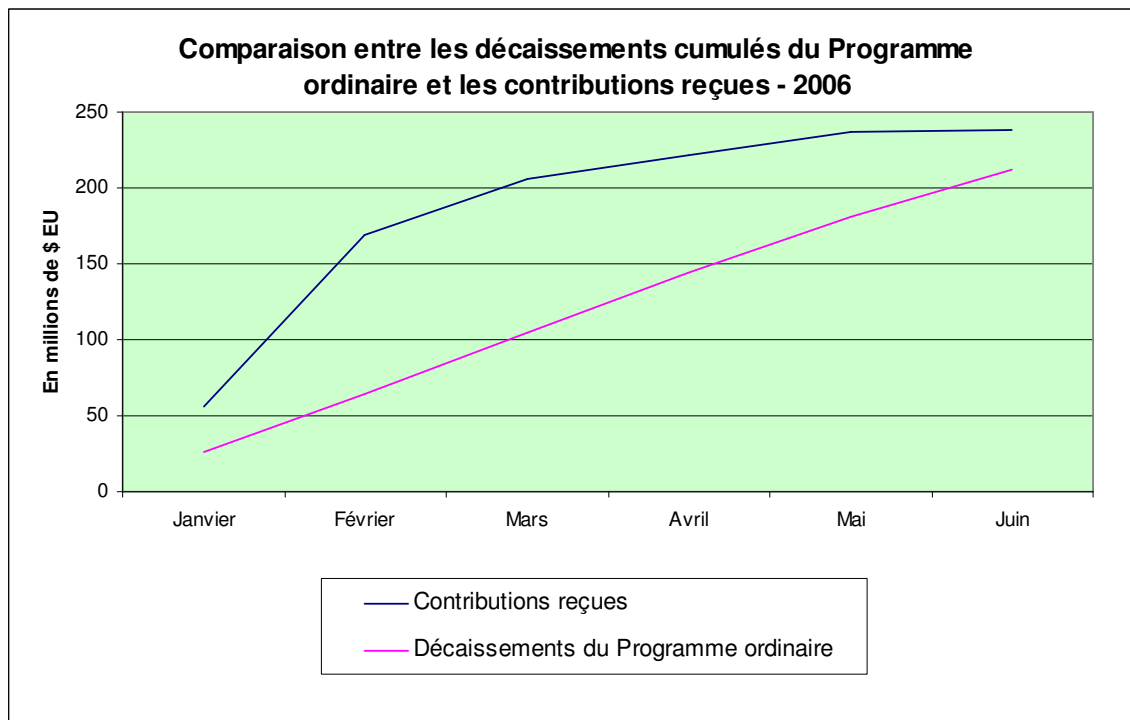
## État de l'actif, du passif et des réserves au 30 juin 2006

**Tableau 2**

	Fonds général et autres fonds		Extrabudgétaire	TOTAL FAO
	en milliers de \$EU	en milliers de \$EU	en milliers de \$EU	en milliers de \$EU
<b>ACTIF</b>				
Contributions à recevoir				
Contributions courantes		256 579		
Arriérés		74 615		
Autres		9 299		
Total des contributions à recevoir		340 493		340 493
Provisions pour contributions à recevoir		-340 493		-340 493
Liquidités		2 688	108 443	111 131
Placements à court terme		0	387 941	387 941
Autres actifs		63 187	753	63 940
<b>TOTAL ACTIF</b>		<b>65 875</b>	<b>497 137</b>	<b>563 012</b>
<b>PASSIF</b>				
Contributions nettes versées à l'avance				
Solde d'ouverture			384 304	
Contributions reçues			205 851	
Intérêts			6 493	
Virement aux recettes			-160 343	
Solde de clôture		58	436 305	436 363
Revenu différé du PCT				
Solde d'ouverture (crédits précédents) au 1er.1.2006		35 556		
Dépenses courantes sur les crédits précédents 2004/05		-12 895		
Solde des crédits précédents 2004/05 au 30.6.2006		22 661		
Crédits actuels du PCT 2006/07		49 390		
Dépenses sur les crédits actuels 2006/07		-1 264		
Solde actuel des crédits 2006/07 au 30.6.2006		48 126		
Solde de clôture - toutes ouvertures de crédits au 30.6.2006		70 787		70 787
Sommes courues		27 066	53 588	80 654
Placements à long terme	220 953			
Obligations de dépenses liées au personnel	260 145			
Obligations de dépenses nettes liées au personnel (moins placements)		39 192		39 192
Autres obligations de dépenses		32 594		32 594
Prêts		15 000		15 000
<b>TOTAL PASSIF</b>		<b>184 697</b>	<b>489 893</b>	<b>674 590</b>
<b>ACTIF NET</b>		<b>-118 822</b>	<b>7 244</b>	<b>-111 578</b>
<b>RÉSERVES</b>				
<b>Fonds de roulement</b>				
Solde d'ouverture	0			
Avance nette au Fonds général	-25 197			
Contributions encaissées	25 197			
Solde de clôture		0		0
<b>Compte de réserve spécial</b>				
Solde d'ouverture	0			
Avance nette au Fonds général	-8 543			
Remboursements du Fonds général	10 316			
Fluctuations des taux de change	-1 773			
Solde de clôture		0		0
<b>Compte de dépenses d'équipement</b>				
Solde d'ouverture	10 113			
Virements	-3 949			
Solde de clôture		6 164		6 164
<b>SFERA</b>				
Solde d'ouverture			11 421	
Déficit/excédent pour la période en cours			-4 177	
Solde de clôture			7 244	7 244
<b>Fonds général</b>				
Solde d'ouverture	-124 832		-308	
Déficit/excédent pour la période en cours	-154		308	
Avance nette du Fonds de roulement/Compte de réserve spécial	0		0	
Solde de clôture déficitaire		-124 986	0	-124 986
<b>TOTAL RÉSERVES</b>		<b>-118 822</b>	<b>7 244</b>	<b>-111 578</b>

5. Le tableau 2 indique l'actif, le passif et les réserves du Fonds général et des autres fonds, ainsi que des activités extrabudgétaires. On notera que les obligations liées au personnel ne sont pas entièrement financées et qu'au 31 décembre 2005, ces obligations non comptabilisées s'élevaient à 414,3 millions de dollars.

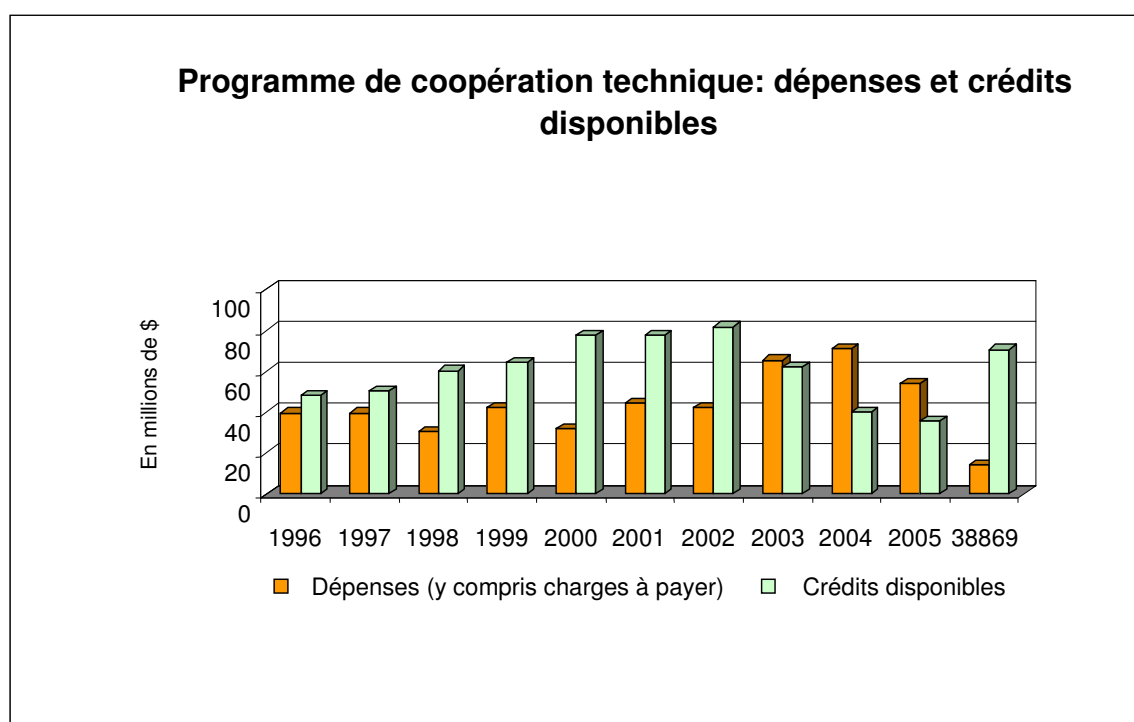
**Tableau 3**



6. Le tableau 3 compare les décaissements cumulés du Programme ordinaire pour les six premiers mois de 2006 aux contributions totales et aux autres recettes perçues. Bien que les contributions cumulées reçues aient atteint un montant supérieur de quelque 26 millions de dollars à celui des dépenses pour les six premiers mois, ces rentrées de fonds nettes n'ont pas suffi à combler le déficit de trésorerie de 39 millions de dollars reporté de l'exercice précédent.

7. Outre les décaissements au titre du budget du Programme ordinaire 2006-07, les décaissements pour 2006 incluent ceux relatifs aux crédits 2004-05 du PCT et aux dépenses d'équipement.

Tableau 4



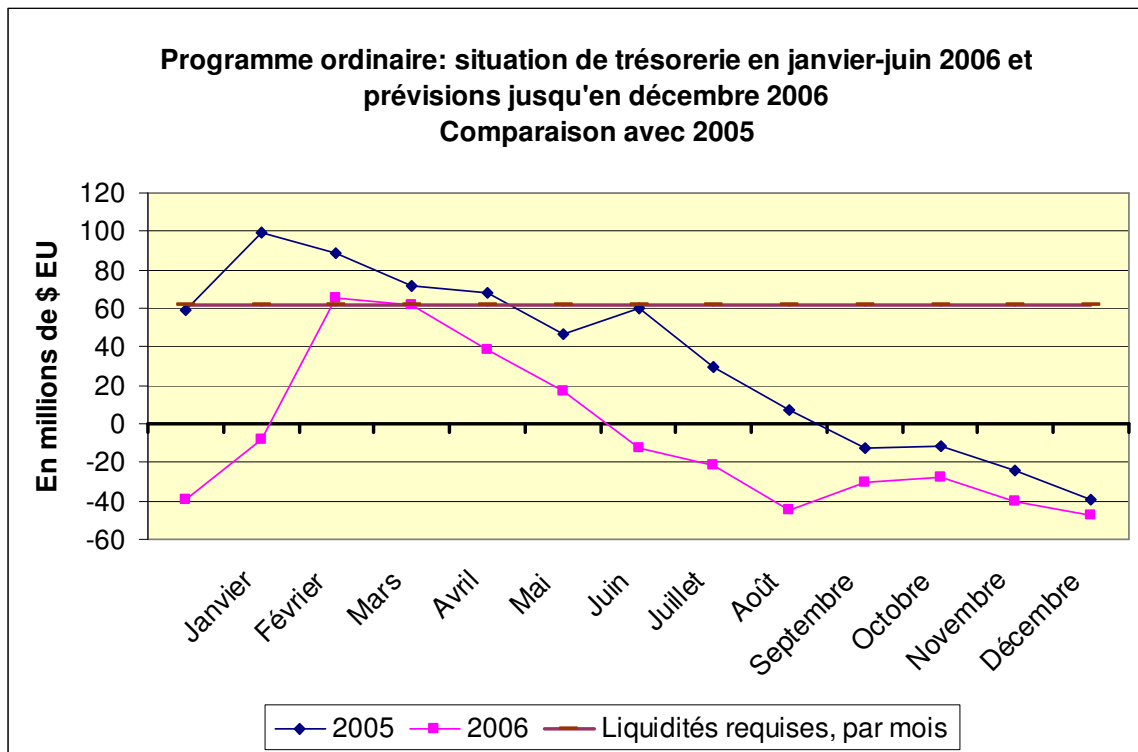
8. Le tableau 4 illustre les dépenses du PCT (y compris les charges à payer) figurant dans les comptes intérimaires et les comptes biennaux vérifiés pour toutes les périodes d'ouverture de crédits, ainsi que les crédits disponibles du PCT (revenu différé) pour chaque année civile entre 1996 et juin 2006. Les projets approuvés qui ne sont pas encore opérationnels ne sont pas pris en compte dans le graphique.

9. Au 31 décembre 2005, le montant des crédits du PCT à reporter sur l'exercice suivant s'élevait à 35,6 millions de dollars. Il s'agit du montant reporté le plus faible depuis dix ans. Il s'explique par la forte augmentation du taux d'exécution depuis 2003. Au 30 juin 2006, les crédits non utilisés atteignaient 70,8 millions de dollars, mais on notera que ce chiffre inclut les crédits alloués au PCT pour toute l'année 2006, mais six mois seulement de dépenses. Le taux d'exécution mensuel moyen pour les six mois se terminant le 30 juin 2006 a sensiblement diminué pour se situer à 2,2 millions de dollars (contre 5,2 millions de dollars en 2004-05).

### Prévisions relatives aux mouvements de trésorerie en 2006

10. Dans toutes les prévisions, les chiffres indiqués reflètent la situation de 2005 en matière d'encaissements et de décaissements. Fin juin, la situation de trésorerie de l'Organisation est devenue négative, soit deux mois plus tôt qu'en 2005, plusieurs gros contributeurs n'ayant pas réglé leurs contributions dans les délais. Les sources d'emprunt interne étant épuisées, l'Organisation a dû recourir à l'emprunt extérieur pour couvrir le déficit. Au 30 juin 2006, le déficit de trésorerie du Programme ordinaire était de 12,4 millions de dollars. Il a fallu emprunter à l'extérieur 15 millions de dollars et si le calendrier de réception des contributions de 2005 devait se répéter, les besoins à couvrir par l'emprunt extérieur pourraient atteindre 50 millions de dollars d'ici à la fin de l'année. Le tableau 5 ci-après indique la situation de trésorerie du Programme ordinaire jusqu'en juin 2006 et les prévisions jusqu'en décembre 2006. Tous les chiffres sont exprimés en dollars EU.

Tableau 6



11. Si l'Organisation a du recourir à l'emprunt extérieur plus tôt qu'en 2005, cela tient au calendrier de réception des contributions de certains des plus gros contributeurs. Outre les contributions des deux principaux contributeurs, représentant près de 42 pour cent du montant total des contributions mises en recouvrement, dont on savait qu'ils ne s'acquitteraient de leurs obligations que plus tard dans l'année, on attendait encore au 30 juin 2006 la totalité de la contribution d'un membre (6,25 pour cent des contributions totales), initialement attendue en mai, et la moitié de la contribution d'un autre membre (soit 8,83 pour cent des contributions totales, dont le versement était prévu pour le milieu de l'année).

12. Sur la base des prévisions ci-dessus et des taux d'intérêt à court terme actuels, le coût des emprunts extérieurs pourrait dépasser le million de dollars en 2006, imputable sur les Recettes accessoires. Ce chiffre pourrait varier considérablement, puisqu'il dépend à la fois de la variation des taux d'intérêt et du calendrier de réception des contributions des États Membres.

13. Un retard analogue dans la réception des contributions en euros a été enregistré en 2006, ce qui a obligé l'Organisation à financer ses besoins en euros par des échanges en puisant dans ses avoirs en dollars EU dès la fin du mois de mai.

14. La situation de trésorerie des programmes des fonds fiduciaires/du PNUD devrait rester stable pendant l'année 2006, avec un solde mensuel estimé à quelque 440 millions de dollars.



## APPENDICE A

Tableau récapitulatif de la situation en ce qui concerne les contributions au Programme ordinaire<sup>a b</sup>

		2006	2005 (pour comparaison)
1.	<b>Montants restant dus au 1<sup>er</sup> janvier</b>		
	Contributions courantes <sup>c</sup>	\$EU 179 481 000,00 <i>euros 176 780 500,00</i>	\$EU 170 800 500,00 <i>euros 174 455 500,00</i>
	Arriérés de contributions <sup>d</sup>	<u>\$EU 116 994 070,38</u> <i>euros 34 938 194,69</i>	<u>\$EU 84 788 494,46</u> <i>euros 13 617 124,57</i>
	<b>Total</b>	<b>\$EU 296 475 070,38</b> <b><i>euros 211 718 694,69</i></b>	<b>\$EU 255 588 994,46</b> <b><i>euros 188 072 624,57</i></b>
2.	<b>Montants recouvrés du 1<sup>er</sup> janvier au 30 juin</b>		
	Contributions courantes	\$EU 71 342 691,53 <i>euros 53 079 903,13</i>	\$EU 77 036 948,42 <i>euros 80 417 642,39</i>
	Arriérés de contributions	<u>\$EU 55 188 679,39</u> <i>euros 28 016 990,54</i>	<u>\$EU 20 404 843,20</u> <i>euros 1 775 465,51</i>
	<b>Total</b>	<b>\$EU 126 531 370,92</b> <b><i>euros 81 096 893,67</i></b>	<b>\$EU 97 441 791,62</b> <b><i>euros 82 193 107,90</i></b>
3.	<b>Montants restant dus au 30 juin</b>		
	Contributions courantes	\$EU 108 138 308,47 <i>euros 123 700 596,87</i>	\$EU 93 763 551,58 <i>euros 94 037 857,61</i>
	Arriérés de contributions	<u>\$EU 61 805 390,99</u> <i>euros 6 921 204,15</i>	<u>\$EU 64 383 651,26</u> <i>euros 11 841 659,06</i>
	<b>Total</b>	<b>\$EU 169 943 699,46</b> <b><i>euros 130 621 801,02</i></b>	<b>\$EU 158 147 202,84</b> <b><i>euros 105 879 516,67</i></b>

<sup>a</sup> L'Annexe B donne le détail de tous les montants recouvrés en 2006.

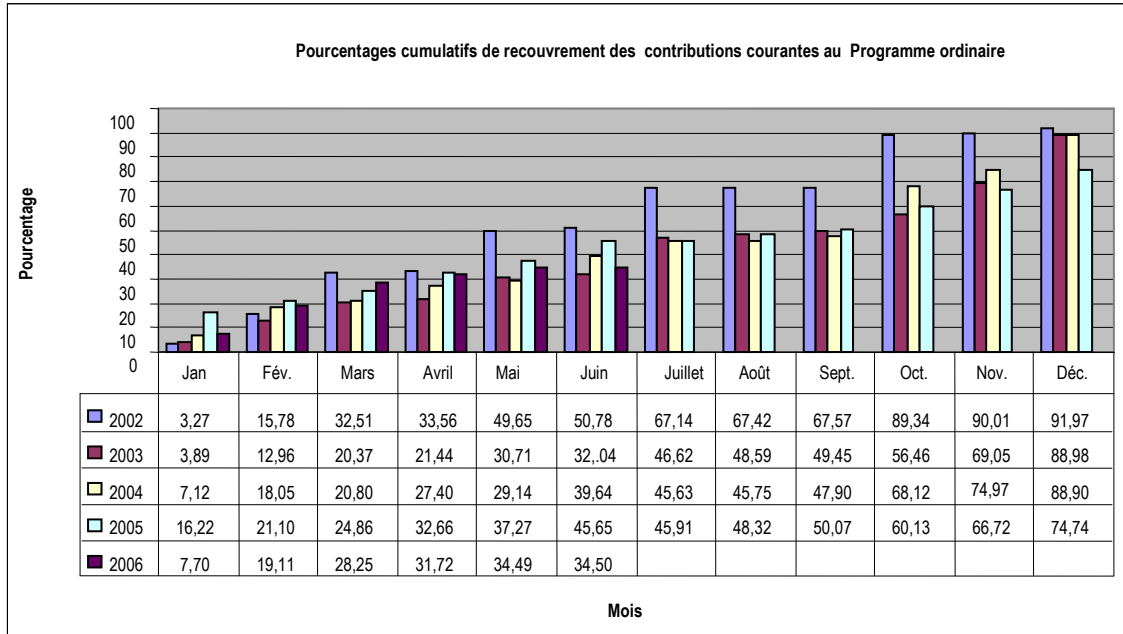
<sup>b</sup> Les arriérés de contributions incluent les montants dus au titre de plans de règlement par versements échelonnés autorisés par la Conférence.

<sup>c</sup> Dont 1 400 000 et 2 950 000 dollars EU pour le Fonds de péréquation des impôts pour 2005 et 2006, respectivement.

<sup>d</sup> Au 1<sup>er</sup> janvier, les arriérés de contributions incluent le report du solde de l'exercice précédent, plus les arriérés dus au 1<sup>er</sup> janvier, moins tout nouveau plan de versements échelonnés approuvé par la Conférence et les contributions des nouveaux Membres, le cas échéant.

### Contributions courantes

4. Les statistiques ci-après indiquent les pourcentages cumulatifs de recouvrement des contributions courantes au cours des cinq dernières années.



Tous les chiffres indiqués sont calculés au dernier jour du mois. Ceux pour 2004, 2005 et 2006 indiquent les montants consolidés dollars EU et euros.

5. On trouvera ci-après la situation au 30 juin 2006 en ce qui concerne le recouvrement des contributions ordinaires dues pour 2006, ainsi que les chiffres comparatifs des quatre années précédentes:

### Nombre d'États Membres

	2006 \$EU	2006 euros	2005 \$EU	2005 euros	2004 \$EU	2004 euros	2003	2002
<b>Contributions intégralement versées</b>	<b>84</b>	<b>70</b>	<b>80</b>	<b>76</b>	<b>81</b>	<b>64</b>	<b>68</b>	<b>73</b>
Contributions partiellement versées	10	23	15	10	17	16	23	19
Contributions non versées	<u>94</u>	<u>95</u>	<u>92</u>	<u>101</u>	<u>89</u>	<u>107</u>	<u>92</u>	<u>91</u>
<b>Total</b>	<b><u>188</u></b>	<b><u>188</u></b>	<b><u>187</u></b>	<b><u>187</u></b>	<b><u>187</u></b>	<b><u>187</u></b>	<b><u>183</u></b>	<b><u>183</u></b>

Arriérés de contributions

6. On trouvera ci-après la situation au 30 juin 2006 en ce qui concerne le recouvrement des arriérés de contributions des États Membres:

Nombre d'États Membres

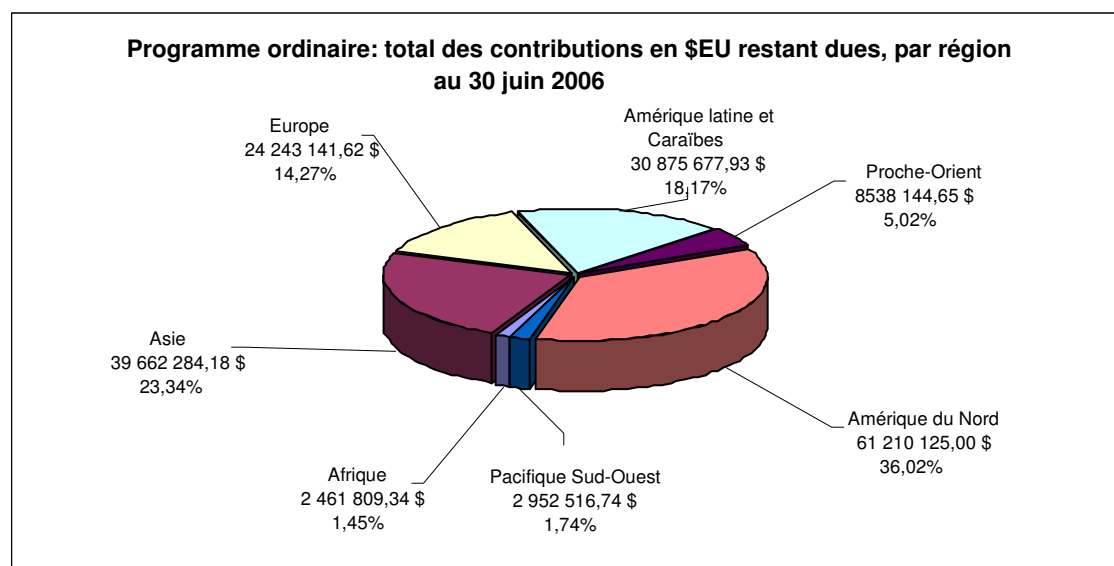
<b>Au 1<sup>er</sup> janvier 2006</b>	<b>90</b>	
Arriérés intégralement versés ( <i>Appendice D</i> )		19
Arriérés partiellement versés ( <i>Appendice E</i> )		20
Arriérés non versés ( <i>Appendice F</i> )		51
<b>Arriérés au 30 juin 2006 (<i>Appendice C</i>)</b>	<b>71</b>	

7. **Informations complémentaires sur les arriérés dus au 30 juin 2006:**

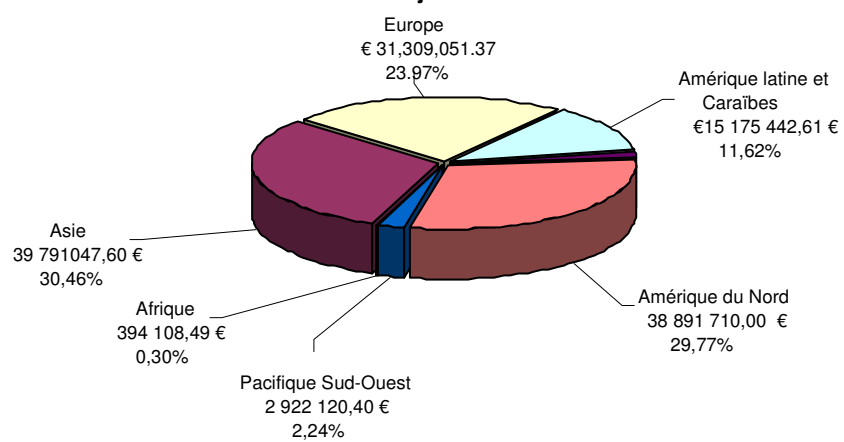
- Le total des arriérés au 30 juin 2006 s'élevait à *61 805 390,99 dollars et 6 921 204,15 euros (Appendice B/Appendice C) soit 17,97 pour cent* des contributions courantes.
- *Quatre États Membres* étaient redevables d'arriérés de plus de *1 million de dollars EU (Appendice C)*.
- Les arriérés des États redevables de plus de 1 million de dollars EU représentaient *85,92 pour cent* du total des arriérés.
- *Trente-deux États Membres* avaient accumulé des arriérés tels qu'ils risquaient de perdre leur droit de vote en vertu de l'Article III.4 de l'Acte constitutif (*Appendice G*).

Total des contributions restant dues

8. Les graphiques ci-après indiquent la répartition géographique de l'ensemble des contributions au Programme ordinaire en dollars EU et en euros restant dues au 30 juin 2006.



**Programme ordinaire: total des contributions en euros restant dues, par région  
au 30 juin 2006**



## APPENDICE B

## Contributions au Programme ordinaire

Situation au: 30 juin 2006

État Membre	Montants reçus: <sup>1/</sup>		Arriérés de contributions				Total des montants dus	
	Montants reçus à ce jour <sup>3/</sup>		Au titre des contributions de 2006		Arriérés de 2005 et des années antérieures <sup>2/</sup>			
	\$EU	€uros	\$EU	€uros	\$EU	€uros	\$EU	€uros
Afghanistan	-	-	3 530,62	3 535,61	285 233,92	31 541,56	288 764,54	35 077,17
Afrique du Sud	-	526 805,89	526 062,38	-	-	-	526 062,38	-
Albanie	19 008,48	8 839,03	-	-	-	-	-	-
Algérie	137 694,18	137 888,79	-	-	-	-	-	-
Allemagne	15 596 513,85	-	-	15 618 557,18	-	-	-	15 618 557,18
Angola	1 765,31	1 767,81	-	-	-	-	-	-
Antigua-et-Barbuda	-	-	5 295,93	5 303,42	317 832,93	7 013,10	323 128,86	12 316,52
Arabie saoudite, Royaume d'	1 283 380,37	724 285,63	-	560 908,61	-	147 938,98	-	708 847,59
Argentine	-	-	1 721 177,25	1 723 609,88	21 511 125,34	4 028 526,40	23 232 302,59	5 752 136,28
Arménie	-	-	3 530,62	3 535,61	25 000,00	-	28 530,62	3 535,61
Australie	-	-	2 866 863,44	2 870 915,32	-	-	2 866 863,44	2 870 915,32
Autriche	1 546 411,56	1 548 597,18	-	-	-	-	-	-
Azerbaïdjan	134 508,80	8 839,03	-	-	-	-	-	-
Bahamas	22 949,03	11 613,35	-	11 368,12	-	-	-	11 368,12
Bahreïn	54 724,61	54 801,96	-	-	-	-	-	-
Bangladesh	17 653,10	17 678,05	-	-	-	-	-	-
Barbade	17 653,10	17 678,05	-	-	-	-	-	-
Bélarus	39 860,22	40 146,38	-	-	-	-	-	-
Belgique	-	-	1 924 187,90	1 926 907,45	-	-	1 924 187,90	1 926 907,45

État Membre	Montants reçus: <sup>1/</sup>		Arriérés de contributions				Total des montants dus	
	Montants reçus à ce jour <sup>3/</sup>		Au titre des contributions de 2006		Arriérés de 2005 et des années antérieures <sup>2/</sup>			
	\$EU	€uros	\$EU	€uros	\$EU	€uros	\$EU	€uros
Belize	1 765,31	1 767,81	-	-	-	-	-	-
Bénin	-	-	3 530,62	3 535,61	-	1 123,10	3 530,62	4 658,71
Bhoutan	1 765,31	1 767,81	-	-	-	-	-	-
Bolivie	-	-	15 887,79	15 910,25	53 760,00	14 077,90	69 647,79	29 988,15
Bosnie-Herzégovine	5 295,93	5 303,42	-	-	-	-	-	-
Botswana	-	21 213,66	21 183,72	-	-	-	21 183,72	-
Brésil	15 974 997,55	8 379 621,02	1 196 262,15	2 747 168,97	-	-	1 196 262,15	2 747 168,97
Bulgarie	18 167,71	-	11 842,56	30 052,69	-	-	11 842,56	30 052,69
Burkina Faso	3 530,62	5 548,33	-	1 376,19	-	-	-	1 376,19
Burundi	-	-	1 765,31	1 767,81	141 614,71	3 489,12	143 380,02	5 256,93
Cambodge	-	-	3 530,62	3 535,61	30 896,00	-	34 426,62	3 535,61
Cameroun	14 122,48	7 790,73	-	6 351,71	-	-	-	6 351,71
Canada	5 064 674,39	5 071 832,55	-	-	-	-	-	-
Cap-Vert	-	-	1 765,31	1 767,81	3 387,19	3 489,12	5 152,50	5 256,93
Chili	148 957,39	412 004,82	402 490,68	403 059,54	-	331 280,28	402 490,68	734 339,82
Chine	-	210 690,08	3 696 559,14	3 701 783,67	-	-	3 696 559,14	3 701 783,67
Chypre	70 612,40	70 712,20	-	-	-	-	-	-
Colombie	342 155,13	487 754,65	278 918,98	279 313,19	-	28 694,09	278 918,98	308 007,28
Comores	-	-	1 765,31	1 767,81	271 331,52	3 489,12	273 096,83	5 256,93
Congo	-	-	1 765,31	1 767,81	-	-	1 765,31	1 767,81
Corée, République de	3 234 047,92	3 708 525,95	-	-	-	-	-	-
Costa Rica	9 548,70	-	54 724,61	54 801,96	197 224,14	70 131,10	251 948,75	124 933,06
Côte d'Ivoire	-	-	17 653,10	17 678,05	15 313,80	31 541,56	32 966,90	49 219,61

État Membre	Montants reçus: <sup>1/</sup>		Arriérés de contributions				Total des montants dus	
	Montants reçus à ce jour <sup>3/</sup>		Au titre des contributions de 2006		Arriérés de 2005 et des années antérieures <sup>2/</sup>			
	\$EU	€uros	\$EU	€uros	\$EU	€uros	\$EU	€uros
Croatie	133 469,83	67 176,59	-	-	-	-	-	-
Cuba	69 400,00	-	77 673,64	77 783,42	106 304,70	105 196,66	183 978,34	182 980,08
Danemark	1 292 206,92	1 294 033,26	-	-	-	-	-	-
Djibouti	-	-	1 765,31	1 767,81	2 862,42	-	4 627,73	1 767,81
Dominique	-	-	1 765,31	1 767,81	16 269,64	-	18 034,95	1 767,81
Égypte	-	-	215 367,82	215 672,21	-	-	215 367,82	215 672,21
El Salvador	776,35	-	39 825,78	40 659,52	-	-	39 825,78	40 659,52
Émirats arabes unis	423 674,40	424 273,20	-	-	-	-	-	-
Équateur	16 770,44	22 153,39	16 770,45	17 926,25	-	-	16 770,45	17 926,25
Érythrée	1 765,31	1 767,81	-	-	-	-	-	-
Espagne	4 538 612,01	4 545 026,66	-	-	-	-	-	-
Estonie	21 183,72	21 213,66	-	-	-	-	-	-
États-Unis d'Amérique	21 000 000,00	-	41 786 820,00	38 891 710,00	19 423 305,00	-	61 210 125,00	38 891 710,00
Éthiopie	7 061,24	7 071,22	-	-	-	-	-	-
Ex-Rép. yougoslave de Macédoine	10 591,86	5 105,39	-	5 501,44	-	-	-	5 501,44
Fidji	7 061,24	7 071,22	-	-	-	-	-	-
Finlande	960 328,64	961 685,92	-	-	-	-	-	-
France	10 858 421,81	10 873 768,56	-	-	-	-	-	-
Gabon	-	13 109,30	15 887,79	15 910,25	-	8 934,03	15 887,79	24 844,28
Gambie	-	-	1 765,31	1 767,81	94 351,73	3 489,12	96 117,04	5 256,93
Géorgie	25 295,93	11 983,43	-	-	-	10 600,90	-	10 600,90
Ghana	7 061,24	7 071,22	-	-	-	-	-	-
Grèce	955 032,71	-	-	956 382,51	-	-	-	956 382,51

État Membre	Montants reçus: <sup>1/</sup>		Arriérés de contributions				Total des montants dus	
	Montants reçus à ce jour <sup>3/</sup>		Au titre des contributions de 2006		Arriérés de 2005 et des années antérieures <sup>2/</sup>			
	\$EU	€uros	\$EU	€uros	\$EU	€uros	\$EU	€uros
Grenade	1 765,31	1 767,81	-	-	-	-	-	-
Guatemala	68 968,25	-	54 724,61	54 801,96	238,97	94 659,56	54 963,58	149 461,52
Guinée	208,75	-	5 087,18	5 303,42	-	-	5 087,18	5 303,42
Guinée équatoriale	-	2 874,58	3 530,62	2 405,59	1 288,52	-	4 819,14	2 405,59
Guinée-Bissau	-	-	1 765,31	1 767,81	99 042,14	3 489,12	100 807,45	5 256,93
Guyana	1 765,31	2 237,98	-	180,07	-	-	-	180,07
Haïti	-	-	5 295,93	5 303,42	-	-	5 295,93	5 303,42
Honduras	-	11 874,59	8 826,55	8 839,03	-	275,14	8 826,55	9 114,17
Hongrie	227 724,99	228 046,85	-	-	-	-	-	-
Îles Cook	-	-	1 765,31	1 767,81	-	-	1 765,31	1 767,81
Îles Marshall	-	-	1 765,31	1 767,81	3 388,02	3 489,12	5 153,33	5 256,93
Îles Salomon	-	-	1 765,31	1 767,81	35 755,71	3 489,12	37 521,02	5 256,93
Inde	759 083,30	760 156,15	-	-	-	-	-	-
Indonésie	-	-	255 969,95	256 331,73	-	-	255 969,95	256 331,73
Iran, République islamique d'	-	-	282 449,60	282 848,80	-	-	282 449,60	282 848,80
Iraq	-	-	28 244,96	28 284,88	5 476 130,33	476 821,78	5 504 375,29	505 106,66
Irlande	630 215,67	631 106,39	-	-	-	-	-	-
Islande	-	-	61 785,85	61 873,18	-	-	61 785,85	61 873,18
Israël	-	-	840 287,56	841 475,18	22 326,61	22 504,32	862 614,17	863 979,50
Italie	8 796 539,73	8 808 972,32	-	-	-	-	-	-
Jamaïque	14 122,48	-	-	14 142,44	-	-	-	14 142,44
Japon	16 610 430,50	17 106 094,49	35 055 525,98	35 105 071,69	-	-	35 055 525,98	35 105 071,69
Jordanie	-	-	19 418,41	19 445,86	13 619,80	28 052,44	33 038,21	47 498,30



État Membre	Montants reçus: <sup>1/</sup>		Arriérés de contributions				Total des montants dus	
	Montants reçus à ce jour <sup>3/</sup>		Au titre des contributions de 2006		Arriérés de 2005 et des années antérieures <sup>2/</sup>			
	\$EU	€uros	\$EU	€uros	\$EU	€uros	\$EU	€uros
Kazakhstan	263 358,59	45 962,93	-	-	-	-	-	-
Kenya	5 367,55	9 639,12	15 887,79	6 271,13	-	-	15 887,79	6 271,13
Kiribati	-	-	1 765,31	1 767,81	-	-	1 765,31	1 767,81
Koweït	291 276,15	291 687,83	-	-	-	-	-	-
Lesotho	1 765,31	1 767,81	-	-	-	-	-	-
Lettonie	26 479,65	26 517,08	-	-	749 315,43	-	749 315,43	-
Liban	20 429,70	21 039,33	44 132,75	44 195,13	-	-	44 132,75	44 195,13
Libéria	-	-	1 765,31	1 767,81	338 376,74	3 489,12	340 142,05	5 256,93
Libye	-	125 000,00	238 316,85	113 653,68	-	-	238 316,85	113 653,68
Lituanie	68 236,66	44 195,13	44 132,75	-	116 791,42	-	160 924,17	-
Luxembourg	139 459,49	139 656,60	-	-	-	-	-	-
Madagascar	-	-	5 295,93	5 303,42	-	1 749,78	5 295,93	7 053,20
Malaisie	365 419,17	366 085,64	-	-	-	-	-	-
Malawi	-	-	1 765,31	1 767,81	-	2 118,89	1 765,31	3 886,70
Maldives	1 765,31	1 767,81	-	-	-	-	-	-
Mali	-	727,69	3 530,62	2 807,92	-	-	3 530,62	2 807,92
Malte	24 714,34	24 749,27	-	-	-	-	-	-
Maroc	84 734,88	84 854,64	-	-	-	-	-	-
Maurice	19 418,41	19 445,86	-	-	-	-	-	-
Mauritanie	-	-	1 765,31	1 767,81	-	-	1 765,31	1 767,81
Mexique	846 711,86	-	3 323 260,36	3 395 953,41	-	-	3 323 260,36	3 395 953,41
Micronésie	-	-	1 765,31	1 767,81	-	2 002,85	1 765,31	3 770,66
Moldova	21 765,31	2 521,46	-	-	80 000,00	-	80 000,00	-

État Membre	Montants reçus: <sup>1/</sup>		Arriérés de contributions				Total des montants dus	
	Montants reçus à ce jour <sup>3/</sup>		Au titre des contributions de 2006		Arriérés de 2005 et des années antérieures <sup>2/</sup>			
	\$EU	€uros	\$EU	€uros	\$EU	€uros	\$EU	€uros
Monaco	5 295,93	5 303,42	-	-	-	-	-	-
Mongolie	-	-	1 765,31	1 767,81	-	-	1 765,31	1 767,81
Mozambique	1 765,31	1 767,81	-	-	-	-	-	-
Myanmar, Union du	1 795,32	-	15 857,78	17 678,05	-	-	15 857,78	17 678,05
Namibie	-	24 528,44	10 591,86	10 606,83	-	-	10 591,86	10 606,83
Nauru	-	-	1 765,31	1 767,81	10 642,52	3 489,12	12 407,83	5 256,93
Népal	7 061,24	7 071,22	-	-	-	-	-	-
Nicaragua	-	-	1 765,31	1 767,81	142 358,70	3 489,12	144 124,01	5 256,93
Niger	1 765,31	1 043,56	-	724,25	-	-	-	724,25
Nigéria	334 604,26	247 762,20	75 908,33	66 664,30	77,95	-	75 986,28	66 664,30
Nioué	-	-	1 765,31	1 767,81	1 694,01	1 744,56	3 459,32	3 512,37
Norvège	1 223 359,83	1 225 088,87	-	-	-	-	-	-
Nouvelle-Zélande	398 960,06	399 523,93	-	-	-	-	-	-
Oman	125 337,01	125 514,16	-	-	-	-	-	-
Ouganda	-	-	10 591,86	10 606,83	-	-	10 591,86	10 606,83
Ouzbékistan	23 591,70	24 362,64	19 841,39	19 663,96	-	-	19 841,39	19 663,96
Pakistan	-	84 567,13	98 857,36	98 997,08	26 256,19	34 903,33	125 113,55	133 900,41
Palaos	-	-	1 765,31	1 767,81	2 788,02	3 489,12	4 553,33	5 256,93
Panama	-	-	33 540,89	33 588,30	-	5 825,35	33 540,89	39 413,65
Papouasie-Nouvelle-Guinée	-	-	5 295,93	5 303,42	10 201,30	10 519,67	15 497,23	15 823,09
Paraguay	-	-	21 183,72	21 213,66	105 254,88	56 104,88	126 438,60	77 318,54
Pays-Bas	3 043 394,44	3 047 695,82	-	-	-	-	-	-
Pérou	300,00	-	165 939,14	166 173,67	401 686,10	413 738,66	567 625,24	579 912,33

État Membre	Montants reçus: <sup>1/</sup>		Arriérés de contributions				Total des montants dus	
	Montants reçus à ce jour <sup>3/</sup>		Au titre des contributions de 2006		Arriérés de 2005 et des années antérieures <sup>2/</sup>			
	\$EU	€uros	\$EU	€uros	\$EU	€uros	\$EU	€uros
Philippines	80 820,64	-	112 922,38	171 477,09	316 480,10	350 620,66	429 402,48	522 097,75
Pologne	-	778 085,94	829 695,70	415 434,18	-	-	829 695,70	415 434,18
Portugal	845 583,49	846 778,60	-	-	-	-	-	-
Qatar	-	-	114 745,15	114 907,33	-	-	114 745,15	114 907,33
RDP lao	1 765,31	1 767,81	-	-	-	-	-	-
République centrafricaine	-	-	1 765,31	1 767,81	209 033,14	3 489,12	210 798,45	5 256,93
République démocratique du Congo	-	-	5 295,93	5 303,42	21 421,90	14 026,22	26 717,83	19 329,64
République dominicaine	491 260,75	-	-	63 640,98	234 159,98	80 633,32	234 159,98	144 274,30
République kirghize	-	-	1 765,31	1 767,81	867 270,64	3 489,12	869 035,95	5 256,93
Rép. pop. dém. de Corée	-	-	17 653,10	17 678,05	-	-	17 653,10	17 678,05
République tchèque	330 112,97	330 579,54	-	-	-	-	-	-
Roumanie	107 683,91	107 836,11	-	-	-	-	-	-
Royaume-Uni	-	-	11 033 187,50	11 048 781,25	-	-	11 033 187,50	11 048 781,25
Rwanda	-	1 295,18	1 765,31	472,63	-	-	1 765,31	472,63
Sainte-Lucie	3 530,62	3 535,61	-	-	-	-	-	-
Saint-Kitts-et-Nevis	-	1 767,81	1 765,31	-	56,84	-	1 822,15	-
Saint-Marin	-	-	5 295,93	5 303,42	-	-	5 295,93	5 303,42
Saint-Vincent-et-les Grenadines	-	-	1 765,31	1 767,81	1 683,70	-	3 449,01	1 767,81
Samoa	-	-	1 765,31	1 767,81	-	-	1 765,31	1 767,81
Sao Tomé-et-Principe	-	-	1 765,31	1 767,81	268 552,14	3 489,12	270 317,45	5 256,93
Sénégal	-	100,00	8 826,55	8 739,03	-	-	8 826,55	8 739,03
Serbie-et-Monténégro	33 540,89	33 588,30	-	-	-	-	-	-

État Membre	Montants reçus: <sup>1/</sup>		Arriérés de contributions				Total des montants dus	
	Montants reçus à ce jour <sup>3/</sup>		Au titre des contributions de 2006		Arriérés de 2005 et des années antérieures <sup>2/</sup>			
	\$EU	€uros	\$EU	€uros	\$EU	€uros	\$EU	€uros
Seychelles	-	-	3 530,62	3 535,61	14 608,45	701,31	18 139,07	4 236,92
Sierra Leone	-	-	1 765,31	1 767,81	144 596,47	3 489,12	146 361,78	5 256,93
Slovaquie	91 796,12	91 925,86	-	-	-	-	-	-
Slovénie	148 286,04	148 495,62	-	-	-	-	-	-
Somalie	-	-	1 765,31	1 767,81	344 456,14	3 489,12	346 221,45	5 256,93
Soudan	-	-	14 122,48	14 142,44	-	21 039,34	14 122,48	35 181,78
Sri Lanka	-	-	30 010,27	30 052,69	-	-	30 010,27	30 052,69
Suède	1 797 085,58	1 799 625,49	-	-	-	-	-	-
Suisse	2 155 443,51	2 158 489,91	-	-	-	-	-	-
Suriname	14 469,22	380,86	-	1 767,81	-	6 632,24	-	8 400,05
Swaziland	-	-	3 530,62	3 535,61	-	3 506,55	3 530,62	7 042,16
Syrie	68 847,09	68 944,40	-	-	-	-	-	-
Tadjikistan	-	-	1 765,31	1 767,81	145 517,07	1 771,25	147 282,38	3 539,06
Tanzanie	6 561,80	6 712,64	4 030,06	3 894,19	-	-	4 030,06	3 894,19
Tchad	-	1 020,58	1 765,31	747,23	-	-	1 765,31	747,23
Thaïlande	376 011,03	376 542,47	-	-	-	-	-	-
Timor-Leste	1 765,31	617,67	-	1 150,14	-	-	-	1 150,14
Togo	1 765,31	1 104,19	-	663,62	-	-	-	663,62
Tonga	1 765,31	1 767,81	-	-	-	-	-	-
Trinité-et-Tobago	40 602,13	40 659,52	-	-	-	-	-	-
Tunisie	-	29 151,43	58 255,23	58 337,57	-	617,42	58 255,23	58 954,99
Turkménistan	-	-	8 826,55	8 839,03	426 760,80	10 502,22	435 587,35	19 341,25
Turquie	670 817,80	400 000,00	-	271 765,90	-	-	-	271 765,90

État Membre	Montants reçus: <sup>1/</sup>		Arriérés de contributions				Total des montants dus	
	Montants reçus à ce jour <sup>3/</sup>		Au titre des contributions de 2006		Arriérés de 2005 et des années antérieures <sup>2/</sup>			
	\$EU	€uros	\$EU	€uros	\$EU	€uros	\$EU	€uros
Tuvalu	1 765,31	-	-	1 767,81	-	-	-	1 767,81
Ukraine	-	-	70 612,40	70 712,20	-	-	70 612,40	70 712,20
Uruguay	-	-	86 500,19	86 622,45	272 362,12	140 244,78	358 862,31	226 867,23
Vanuatu	1 765,31	1 767,81	-	-	-	-	-	-
Venezuela	661 227,92	117 742,63	-	307 598,07	-	246 886,81	-	554 484,88
Viet Nam	37 071,51	37 123,91	-	-	-	-	-	-
Yémen	10 591,86	10 522,98	-	83,85	77,10	86,07	77,10	169,92
Yougoslavie	-	-	-	-	8 405 308,00	-	8 405 308,00	-
Zambie	-	-	3 530,62	3 535,61	-	6 462,95	3 530,62	9 998,56
Zimbabwe	-	-	12 357,17	12 374,64	-	14 026,22	12 357,17	26 400,86
<b>Total</b>	<b>126 531 370,92</b>	<b>81 096 894,25</b>	<b>108 138 308,47</b>	<b>123 700 596,87</b>	<b>61 805 390,99</b>	<b>6 921 204,15</b>	<b>169 943 699,46</b>	<b>130 621 801,02</b>

1/ Sur les montants reçus en dollars EU, 71 342 691,53 au titre des contributions de 2006 et 55 188 679,39 au titre des arriérés. Sur les montants reçus en euros, 53 079 903,71 au titre des contributions de 2006 et 28 016 990,54 au titre des arriérés.

2/ Y compris les tranches d'arriérés dues en 2006, d'un montant de 707 849,41 dollars EU et 701,31 euros.

3/ Y compris les reports des années précédentes.

**Arriérés réglés par tranches annuelles conformément à une autorisation de la Conférence – Tableau récapitulatif**

État Membre	Montants recouvrés		Tranches				Total des montants restant dus	
			Dues en 2006	Dues en 2006	Dues les années suivantes	Dues les années suivantes		
	\$EU		\$EU	€uros	\$EU	€uros	\$EU	€uros
Arménie			25 000,00		1 528 298,63		1 553 298,63	
Azerbaïdjan	125 682,25				879 775,75		879 775,75	
Bolivie			20 070,10		60 210,37		80 280,47	
Géorgie	20 000,00		-		1 277 323,08		1 277 323,08	
Kazakhstan	217 460,53		-		434 921,05		434 921,05	
Lituanie	68 236,66		116 791,42		739 449,56		856 240,98	
Moldova	20 000,00		80 000,00		774 658,63		854 658,63	
Seychelles			14 608,45	701,31	131 476,05	6 311,79	146 084,50	7 013,10
<b>Total</b>	<b>\$451 379,44</b>		<b>256 469,97</b>	<b>701,31</b>	<b>5 826 113,12</b>	<b>6 311,79</b>	<b>6 082 583,09</b>	<b>7 013,10</b>

## APPENDICE C

## États Membres ayant des arriérés de contributions au 30 juin 2006

No.	État Membre	Arriérés de contributions restant dus					Total arriérés
		2005	2004	2003	2002	Années précédentes	
1	Argentine	\$ 1 955 898,17	\$ 1 955 898,17	\$ 3 726 625,71	\$ 3 760 717,29	\$ 10 111 986,00	\$ 21 511 125,34
		€ 2 014 263,20	€ 2 014 263,20				€ 4 028 526,40
2	Iraq	\$ 6 610,79		\$ 441 094,09	\$ 332 207,45	\$ 4 696 218,00	\$ 5 476 130,33
		€ 238 410,89	€ 238 410,89				€ 476 821,78
3	États-Unis d'Amérique	\$ 17 668 110,00	\$ 2 345,00			\$ 1 752 850,00	\$ 19 423 305,00
							€ -
4	Yougoslavie					\$ 8 405 308,00	\$ 8 405 308,00
	<b>Arriérés supérieurs à 1 000 000 \$</b>	<b>\$ 19 630 618,96</b>	<b>\$ 1 958 243,17</b>	<b>\$ 4 167 719,80</b>	<b>\$ 4 092 924,74</b>	<b>\$ 24 966 362,00</b>	<b>\$ 54 815 868,67</b>
		<b>€ 2 252 674,09</b>	<b>€ 2 252 674,09</b>	<b>€ -</b>	<b>€ -</b>	<b>€ -</b>	<b>€ 4 505 348,18</b>
5	Afghanistan	\$ 15 313,80	\$ 15 313,80	\$ 29 189,11	\$ 22 577,21	\$ 202 840,00	\$ 285 233,92
		€ 15 770,78	€ 15 770,78				€ 31 541,56
6	Antigua-et-Barbuda	\$ 3 404,95	\$ 3 404,95	\$ 6 482,89	\$ 6 450,63	\$ 298 089,51	\$ 317 832,93
		€ 3 506,55	€ 3 506,55				€ 7 013,10
7	Chili						\$ -
		€ 331 280,28					€ 331 280,28
8	Colombie						
		€ 28 694,09					€ 28 694,09

No.	État Membre	Arriérés de contributions restant dus					Total arriérés
		2005	2004	2003	2002	Années précédentes	
9	Comores	\$ 1 694,01	\$ 1 694,01	\$ 3 225,31	\$ 3 225,31	\$ 261 492,88	\$ 271 331,52
		€ 1 744,56	€ 1 744,56				€ 3 489,12
10	Costa Rica	\$ 17 986,77	\$ 8 163,15	\$ 63 068,87	\$ 64 506,30	\$ 43 499,05	\$ 197 224,14
		€ 35 065,55	€ 35 065,55				€ 70 131,10
11	République dominicaine	\$ 39 148,45	\$ 39 148,45		\$ 74 182,25	\$ 81 680,83	\$ 234 159,98
		€ 40 316,66	€ 40 316,66				€ 80 633,32
12	République kirghize	\$ 1 694,01	\$ 1 694,01	\$ 3 225,31	\$ 3 225,31	\$ 857 432,00	\$ 867 270,64
		€ 1 744,56	€ 1 744,56				€ 3 489,12
13	Lettonie				\$ 32 253,15	\$ 717 062,28	\$ 749 315,43
							€ -
14	Libéria	\$ 1 694,01	\$ 1 694,01	\$ 3 225,31	\$ 3 225,31	\$ 328 538,10	\$ 338 376,74
		€ 1 744,56	€ 1 744,56				€ 3 489,12
15	Pérou	\$ 200 875,11	\$ 200 810,99				\$ 401 686,10
		€ 206 869,33	€ 206 869,33				€ 413 738,66
16	Philippines				\$ 241 703,52	\$ 74 776,58	\$ 316 480,10
		€ 175 310,33	€ 175 310,33				€ 350 620,66
17	Sao Tomé-et-Principe	\$ 1 694,01	\$ 1 694,01	\$ 3 225,31	\$ 3 225,31	\$ 258 713,50	\$ 268 552,14
		€ 1 744,56	€ 1 744,56				€ 3 489,12
18	Somalie	\$ 1 694,01	\$ 1 694,01	\$ 3 225,31	\$ 3 225,31	\$ 334 617,50	\$ 344 456,14
		€ 1 744,56	€ 1 744,56				€ 3 489,12
19	Turkménistan	\$ 5 098,95	\$ 5 098,95	\$ 9 740,45	\$ 9 675,95	\$ 397 146,50	\$ 426 760,80
		€ 5 251,11	€ 5 251,11				€ 10 502,22



No.	État Membre	Arriérés de contributions restant dus					Total arriérés
		2005	2004	2003	2002	Années précédentes	
20	Uruguay	\$ 136 181,06	\$ 136 181,06				\$ 272 362,12
		€ 140 244,78					€ 140 244,78
21	Venezuela						\$ -
		€ 246 886,81					€ 246 886,81
	<b>Arriérés situés entre 250 000 et 1 000 000 \$</b>	<b>\$ 426 479,14</b>	<b>\$ 416 591,40</b>	<b>\$ 124 607,87</b>	<b>\$ 467 475,56</b>	<b>\$ 3 855 888,73</b>	<b>\$ 5 291 042,70</b>
		<b>€ 1 237 919,07</b>	<b>€ 490 813,11</b>	<b>€ -</b>	<b>€ -</b>	<b>€ -</b>	<b>€ 1 728 732,18</b>
22	Arménie	\$ 25 000,00					\$ 25 000,00
							€ -
23	Bénin						\$ -
		€ 1 123,10					€ 1 123,10
24	Bolivie	\$ 53 760,00					\$ 53 760,00
		€ 14 026,22	€ 51,68				€ 14 077,90
25	Burundi	\$ 1 694,01	\$ 1 694,01		\$ 3 225,31	\$ 135 001,38	\$ 141 614,71
		€ 1 744,56	€ 1 744,56				€ 3 489,12
26	Cambodge	\$ 30 896,00					\$ 30 896,00
							€ -
27	Cap-Vert	\$ 1 694,01	\$ 1 693,18				\$ 3 387,19
		€ 1 744,56	€ 1 744,56				€ 3 489,12
28	République centrafricaine	\$ 1 694,01	\$ 1 694,01	\$ 3 225,31	\$ 3 225,31	\$ 199 194,50	\$ 209 033,14
		€ 1 744,56	€ 1 744,56				€ 3 489,12

No.	État Membre	Arriérés de contributions restant dus					Total arriérés
		2005	2004	2003	2002	Années précédentes	
29	Côte d'Ivoire	\$ 15 313,80					\$ 15 313,80
		€ 15 770,78	€ 15 770,78				€ 31 541,56
30	Cuba	\$ 51 074,25	\$ 51 074,25	\$ 4 156,20			\$ 106 304,70
		€ 52 598,33	€ 52 598,33				€ 105 196,66
31	République démocratique du Congo	\$ 6 809,90	\$ 6 809,90	\$ 7 802,10			\$ 21 421,90
		€ 7 013,11	€ 7 013,11				€ 14 026,22
32	Djibouti	\$ 1 694,01	\$ 1 168,41				\$ 2 862,42
							€ -
33	Dominique	\$ 1 694,01	\$ 1 694,01	\$ 3 225,31	\$ 3 225,31	\$ 6 431,00	\$ 16 269,64
							€ -
34	Guinée équatoriale	\$ 1 288,52					\$ 1 288,52
							€ -
35	Gabon						\$ -
		€ 8 934,03					€ 8 934,03
36	Gambie					\$ 94 351,73	\$ 94 351,73
		€ 1 744,56	€ 1 744,56				€ 3 489,12
37	Géorgie						\$ -
		€ 8 757,66	€ 1 843,24				€ 10 600,90
38	Guatemala	\$ 238,97					\$ 238,97
		€ 47 329,78	€ 47 329,78				€ 94 659,56
39	Guinée-Bissau	\$ 1 694,01	\$ 1 694,01	\$ 3 225,31	\$ 3 225,31	\$ 89 203,50	\$ 99 042,14
		€ 1 744,56	€ 1 744,56				€ 3 489,12

No.	État Membre	Arriérés de contributions restant dus					Total arriérés
		2005	2004	2003	2002	Années précédentes	
40	Honduras						\$ -
		€ 275,14					€ 275,14
41	Israël	\$ 22 326,61					\$ 22 326,61
		€ 22 504,32					€ 22 504,32
42	Jordanie	\$ 13 619,80					\$ 13 619,80
		€ 14 026,22	€ 14 026,22				€ 28 052,44
43	Lituanie	\$ 116 791,42					\$ 116 791,42
							€ -
44	Madagascar						\$ -
		€ 1 749,78					€ 1 749,78
45	Malawi						\$ -
		€ 2 118,89					€ 2 118,89
46	Îles Marshall	\$ 1 694,01	\$ 1 694,01				\$ 3 388,02
		€ 1 744,56	€ 1 744,56				€ 3 489,12
47	Micronésie						\$ -
		€ 1 744,56	€ 258,29				€ 2 002,85
48	Moldova	\$ 80 000,00					\$ 80 000,00
							€ -
49	Nauru	\$ 1 694,01	\$ 1 694,01	\$ 3 225,31	\$ 4 029,19		\$ 10 642,52
		€ 1 744,56	€ 1 744,56				€ 3 489,12
50	Nicaragua	\$ 1 694,01	\$ 1 694,01	\$ 3 225,31	\$ 3 225,31	\$ 132 520,06	\$ 142 358,70
		€ 1 744,56	€ 1 744,56				€ 3 489,12

No.	État Membre	Arriérés de contributions restant dus					Total arriérés
		2005	2004	2003	2002	Années précédentes	
51	Nigéria	\$ 77,95					\$ 77,95
							€ -
52	Nioué	\$ 1 694,01					\$ 1 694,01
		€ 1 744,56					€ 1 744,56
53	Pakistan	\$ 26 256,19					\$ 26 256,19
		€ 34 903,33					€ 34 903,33
54	Palaos	\$ 1 694,01	\$ 1 094,01				\$ 2 788,02
		€ 1 744,56	€ 1 744,56				€ 3 489,12
55	Panama						\$ -
		€ 5 825,35					€ 5 825,35
56	Papouasie-Nouvelle-Guinée		\$ 10 201,30				\$ 10 201,30
		€ 10 519,67					€ 10 519,67
57	Paraguay	\$ 27 239,60	\$ 27 239,60	\$ 50 775,68			\$ 105 254,88
		€ 28 052,44	€ 28 052,44				€ 56 104,88
58	Arabie saoudite, Royaume d'						\$ -
		€ 147 938,98					€ 147 938,98
59	Seychelles	\$ 14 608,45					\$ 14 608,45
		€ 701,31					€ 701,31
60	Sierra Leone	\$ 1 694,01	\$ 1 694,01	\$ 3 225,31	\$ 809,85	\$ 137 173,29	\$ 144 596,47
		€ 1 744,56	€ 1 744,56				€ 3 489,12
61	Îles Salomon	\$ 1 694,01	\$ 1 694,01	\$ 3 225,31	\$ 3 225,31	\$ 25 917,07	\$ 35 755,71
		€ 1 744,56	€ 1 744,56				€ 3 489,12

No.	État Membre	Arriérés de contributions restant dus					Total arriérés
		2005	2004	2003	2002	Années précédentes	
62	Saint-Kitts-et-Nevis	\$ 56,84					\$ 56,84
							€ -
63	Saint-Vincent-et-les Grenadines	\$ 1 683,70					\$ 1 683,70
							€ -
64	Soudan						\$ -
		€ 10 519,67	€ 10 519,67				€ 21 039,34
65	Suriname						\$ -
		€ 3 506,55	€ 3 125,69				€ 6 632,24
66	Swaziland						\$ -
		€ 3 506,55					€ 3 506,55
67	Tadjikistan					\$ 145 517,07	\$ 145 517,07
		€ 1 744,56	€ 26,69				€ 1 771,25
68	Tunisie						\$ -
			€ 617,42				€ 617,42
69	Yémen	\$ 77,10					\$ 77,10
		€ 86,07					€ 86,07
70	Zambie						\$ -
		€ 3 506,55	\$ 2 956,40				€ 6 462,95
71	Zimbabwe						\$ -
		€ 14 026,22					€ 14 026,22
	<b>Arriérés inférieurs à 250 000 \$</b>	<b>\$ 509 141,23</b>	<b>\$ 114 526,74</b>	<b>\$ 85 311,15</b>	<b>\$ 24 190,90</b>	<b>\$ 965 309,60</b>	<b>\$ 1 698 479,62</b>
		<b>€ 483 743,89</b>	<b>€ 203 379,90</b>	<b>€ -</b>	<b>€ -</b>	<b>€ -</b>	<b>€ 687 123,79</b>
	<b>Total pour l'ensemble des États Membres</b>	<b>\$ 20 566 239,33</b>	<b>\$ 2 489 361,31</b>	<b>\$ 4 377 638,82</b>	<b>\$ 4 584 591,20</b>	<b>\$ 29 787 560,33</b>	<b>\$ 61 805 390,99</b>
		<b>€ 3 974 337,05</b>	<b>€ 2 946 867,10</b>	<b>€ -</b>	<b>€ -</b>	<b>€ -</b>	<b>€ 6 921 204,15</b>

## APPENDICE D

## Arriérés intégralement réglés pendant l'année civile 2006 au 30 juin 2006

No	État Membre	Arriérés réglés en \$EU	Arriérés réglés en euros
1	Albanie	10 181,93	-
2	Azerbaïdjan	125 682,25	-
3	Bélarus	8 084,64	8 325,89
4	Brésil	14 427 967,96	8 379 621,02
5	Burkina Faso	-	3 388,91
6	Chine	-	210 690,08
7	Croatie	66 388,05	-
8	Équateur	-	6 491,34
9	Guyana	-	650,24
10	Japon	16 610 430,50	17 106 094,49
11	Kazakhstan	217 460,53	-
12	Kenya	5 367,55	-
13	Corée, République de	-	469 907,19
14	Liban	20 429,70	21 039,33
15	Malaisie	-	150,00
16	Mexique	778 811,71	-
17	Namibie	-	24 528,44
18	Pologne	-	362 651,77
19	Ouzbékistan	18 718,75	19 277,33
	<b>Total pour l'ensemble des États Membres</b>	<b>\$ 32 289 523,57</b>	<b>€ 26 612 816,03</b>

## APPENDICE E

## Arriérés partiellement réglés pendant l'année civile 2006 au 30 juin 2006

No	État Membre	Arriérés réglés en \$EU	Arriérés réglés en euros	Arriérés restant dus en \$EU	Arriérés restant dus en euros
1	Chili	\$ 148 957,39	€ 412 004,82	\$ -	€ 331 280,28
2	Colombie	\$ 342 155,13	€ 487 754,65	\$ -	€ 28 694,09
3	Costa Rica	\$ 9 548,70	€ -	\$ 197 224,14	€ 70 131,10
4	Cuba	\$ 69 400,00	€ -	\$ 106 304,70	€ 105 196,66
5	République dominicaine	\$ 427 709,59	€ -	\$ 234 159,98	€ 80 633,32
6	Guinée équatoriale	\$ -	€ 1 744,56	\$ 1 288,52	€ -
7	Gabon	\$ -	€ 13 109,30	\$ -	€ 8 934,03
8	Géorgie	\$ 20 000,00	€ 6 680,01	\$ -	€ 10 600,90
9	Guatemala	\$ 68 968,25	€ -	\$ 238,97	€ 94 659,56
10	Honduras	\$ -	€ 11 874,59	\$ -	€ 275,14
11	Lituanie	\$ 68 236,66	€ -	\$ 116 791,42	€ -
12	Moldova	\$ 20 000,00	€ 753,65	\$ 80 000,00	€ -
13	Nigéria	\$ 334 604,26	€ 238 410,88	\$ 77,95	€ -
14	Pakistan	\$ -	€ 84 567,13	\$ 26 256,19	€ 34 903,33
15	Pérou	\$ 300,00	€ -	\$ 401 686,10	€ 413 738,66
16	Philippines	\$ 22 507,95	€ -	\$ 316 480,10	€ 350 620,66
17	Suriname	\$ 12 703,91	€ 380,86	\$ -	€ 6 632,24
18	Tunisie	\$ -	€ 29 151,43	\$ -	€ 617,42
19	États-Unis d'Amérique	\$ 21 000 000,00	€ -	\$ 19 423 305,00	€ -
20	Venezuela	\$ 354 063,98	€ 117 742,63	\$ -	€ 246 886,81
	<b>Total pour l'ensemble des États Membres</b>	<b>\$ 22 899 155,82</b>	<b>€ 1 404 174,51</b>	<b>\$ 20 903 813,07</b>	<b>€ 1 783 804,20</b>

## APPENDICE F

## États Membres n'ayant effectué aucun paiement en 2006 en règlement des arriérés de contributions dont ils étaient redevables au 30 juin 2006

No.	État Membre	Arriérés de contributions					Total arriérés
		2005	2004	2003	2002	Années précédentes	
1	Afghanistan	\$ 15 313,80	\$ 15 313,80	\$ 29 189,11	\$ 22 577,21	\$ 202 840,00	\$ 285 233,92
		€ 15 770,78	€ 15 770,78				€ 31 541,56
2	Antigua-et-Barbuda	\$ 3 404,95	\$ 3 404,95	\$ 6 482,89	\$ 6 450,63	\$ 298 089,51	\$ 317 832,93
		€ 3 506,55	€ 3 506,55				€ 7 013,10
3	Argentine	\$ 1 955 898,17	\$ 1 955 898,17	\$ 3 726 625,71	\$ 3 760 717,29	\$ 10 111 986,00	\$ 21 511 125,34
		€ 2 014 263,20	€ 2 014 263,20				€ 4 028 526,40
4	Arménie	\$ 25 000,00					\$ 25 000,00
5	Bénin						
		€ 1 123,10					€ 1 123,10
6	Bolivie	\$ 53 760,00					\$ 53 760,00
		€ 14 026,22	€ 51,68				€ 14 077,90
7	Burundi	\$ 1 694,01	\$ 1 694,01		\$ 3 225,31	\$ 135 001,38	\$ 141 614,71
		€ 1 744,56	€ 1 744,56				€ 3 489,12
8	Cambodge	\$ 30 896,00					\$ 30 896,00
9	Cap-Vert	\$ 1 694,01	\$ 1 693,18				\$ 3 387,19
		€ 1 744,56	€ 1 744,56				€ 3 489,12
10	République centrafricaine	\$ 1 694,01	\$ 1 694,01	\$ 3 225,31	\$ 3 225,31	\$ 199 194,50	\$ 209 033,14
		€ 1 744,56	€ 1 744,56				€ 3 489,12





No.	État Membre	Arriérés de contributions					Total arriérés
		2005	2004	2003	2002	Années précédentes	
23	Libéria	\$ 1 694,01	\$ 1 694,01	\$ 3 225,31	\$ 3 225,31	\$ 328 538,10	\$ 338 376,74
		€ 1 744,56	€ 1 744,56				€ 3 489,12
24	Madagascar						
		€ 1 749,78					€ 1 749,78
25	Malawi						
		€ 2 118,89					€ 2 118,89
26	Îles Marshall	\$ 1 694,01	\$ 1 694,01				\$ 3 388,02
		€ 1 744,56	€ 1 744,56				€ 3 489,12
27	Micronésie						
		€ 1 744,56	€ 258,29				€ 2 002,85
28	Nauru	\$ 1 694,01	\$ 1 694,01	\$ 3 225,31	\$ 4 029,19		\$ 10 642,52
		€ 1 744,56	€ 1 744,56				€ 3 489,12
29	Nicaragua	\$ 1 694,01	\$ 1 694,01	\$ 3 225,31	\$ 3 225,31	\$ 132 520,06	\$ 142 358,70
		€ 1 744,56	€ 1 744,56				€ 3 489,12
30	Nioué	\$ 1 694,01					\$ 1 694,01
		€ 1 744,56					€ 1 744,56
31	Palaos	\$ 1 694,01	\$ 1 094,01				\$ 2 788,02
		€ 1 744,56	€ 1 744,56				€ 3 489,12
32	Panama						
		€ 5 825,35					€ 5 825,35
33	Papouasie-Nouvelle-Guinée		\$ 10 201,30				\$ 10 201,30
		€ 10 519,67					€ 10 519,67
34	Paraguay	\$ 27 239,60	\$ 27 239,60	\$ 50 775,68			\$ 105 254,88
		€ 28 052,44	€ 28 052,44				€ 56 104,88

No.	État Membre	Arriérés de contributions					Total arriérés
		2005	2004	2003	2002	Années précédentes	
35	Sao Tomé-et-Principe	\$ 1 694,01	\$ 1 694,01	\$ 3 225,31	\$ 3 225,31	\$ 258 713,50	\$ 268 552,14
		€ 1 744,56	€ 1 744,56				€ 3 489,12
36	Arabie saoudite, Royaume d'						
		€ 147 938,98					€ 147 938,98
37	Seychelles	\$ 14 608,45					\$ 14 608,45
		€ 701,31					€ 701,31
38	Sierra Leone	\$ 1 694,01	\$ 1 694,01	\$ 3 225,31	\$ 809,85	\$ 137 173,29	\$ 144 596,47
		€ 1 744,56	€ 1 744,56				€ 3 489,12
39	Îles Salomon	\$ 1 694,01	\$ 1 694,01	\$ 3 225,31	\$ 3 225,31	\$ 25 917,07	\$ 35 755,71
		€ 1 744,56	€ 1 744,56				€ 3 489,12
40	Somalie	\$ 1 694,01	\$ 1 694,01	\$ 3 225,31	\$ 3 225,31	\$ 334 617,50	\$ 344 456,14
		€ 1 744,56	€ 1 744,56				€ 3 489,12
41	Saint-Kitts-et-Nevis	\$ 56,84					\$ 56,84
42	Saint-Vincent-et-les Grenadines	\$ 1 683,70					\$ 1 683,70
43	Soudan						
		€ 10 519,67	€ 10 519,67				€ 21 039,34
44	Swaziland						
		€ 3 506,55					€ 3 506,55
45	Tadjikistan					\$ 145 517,07	\$ 145 517,07
		€ 1 744,56	€ 26,69				€ 1 771,25

No.	État Membre	Arriérés de contributions					Total arriérés
		2005	2004	2003	2002	Années précédentes	
46	Turkménistan	\$ 5 098,95	\$ 5 098,95	\$ 9 740,45	\$ 9 675,95	\$ 397 146,50	\$ 426 760,80
		€ 5 251,11	€ 5 251,11				€ 10 502,22
47	Uruguay	\$ 136 181,06	\$ 136 181,06				\$ 272 362,12
		€ 140 244,78					€ 140 244,78
48	Yémen	\$ 77,10					\$ 77,10
		€ 86,07					€ 86,07
49	Yougoslavie					\$ 8 405 308,00	\$ 8 405 308,00
50	Zambie						
		€ 3 506,55	€ 2 956,40				€ 6 462,95
51	Zimbabwe						
		€ 14 026,22					€ 14 026,22
	<b>Total pour l'ensemble des États Membres</b>	<b>\$ 2 364 391,70</b>	<b>\$ 2 187 819,47</b>	<b>\$ 4 310 413,75</b>	<b>\$ 4 204 199,13</b>	<b>\$ 27 834 753,87</b>	<b>\$ 40 901 577,92</b>
		<b>€ 2 753 609,18</b>	<b>€ 2 383 790,77</b>	<b>€ -</b>	<b>€ -</b>	<b>€ -</b>	<b>€ 5 137 399,95</b>

## APPENDICE G

## États Membres risquant de perdre leur droit de vote au 30 juin 2006

État Membre	Montant des arriérés en \$EU	Montant des arriérés en €	Arriérés en euros convertis au taux budgétaire en \$EU	Total des arriérés exprimés en \$EU	Contributions dues pour les deux années précédentes en \$EU	Contributions dues pour les deux années précédentes en €	Contributions en euros convertis au taux budgétaire en \$EU	Total des contributions dues pour les deux années précédentes en \$EU	Versement minimum requis pour conserver le droit de vote en \$EU
1 Afghanistan	285 233,92	31 541,56	37 534,46	322 768,38	30 627,60	31 541,56	37 534,46	68 162,06	254 607,32
2 Antigua-et-Barbuda	317 832,93	7 013,10	8 345,59	326 178,52	6 809,90	7 013,10	8 345,59	15 155,49	311 024,03
3 Argentine	21 511 125,34	4 028 526,40	4 793 946,42	26 305 071,76	3 911 796,34	4 028 526,40	4 793 946,42	8 705 742,76	17 599 330,00
4 Arménie	25 000,00	-	-	25 000,00	6 809,90	7 013,10	8 345,59	15 155,49	9 845,51
5 Bolivie	53 760,00	14 077,90	16 752,70	70 512,70	27 239,60	28 052,44	33 382,40	60 622,00	9 891,70
6 Burundi	141 614,71	3 489,12	4 152,05	145 766,76	3 388,02	3 489,12	4 152,05	7 540,07	138 227,69
7 Cambodge	30 896,00	-	-	30 896,00	6 809,90	7 013,10	8 345,59	15 155,49	15 741,51
8 Rép. centrafricaine	209 033,14	3 489,12	4 152,05	213 185,19	3 388,02	3 489,12	4 152,05	7 540,07	205 646,12
9 Comores	271 331,52	3 489,12	4 152,05	275 483,57	3 388,02	3 489,12	4 152,05	7 540,07	267 944,50
10 Costa Rica	197 224,14	70 131,10	83 456,01	280 680,15	68 099,00	70 131,10	83 456,01	151 555,01	129 126,14
11 Cuba	106 304,70	105 196,66	125 184,03	231 488,73	102 148,50	105 196,66	125 184,03	227 332,53	4 157,20
12 Rép. dém. du Congo	21 421,90	14 026,22	16 691,20	38 113,10	13 619,80	14 026,22	16 691,20	30 311,00	7 803,10
13 Dominique	16 269,64	-	-	16 269,64	3 388,02	3 489,12	4 152,05	7 540,07	8 730,57
14 Rép. dominicaine	234 159,98	80 633,32	95 953,65	330 113,63	78 296,90	80 633,32	95 953,65	174 250,55	155 864,08
15 Gambie	94 351,73	3 489,12	4 152,05	98 503,78	3 388,02	3 489,12	4 152,05	7 540,07	90 964,71
16 Guinée-Bissau	99 042,14	3 489,12	4 152,05	103 194,19	3 388,02	3 489,12	4 152,05	7 540,07	95 655,12
17 Iraq	5 476 130,33	476 821,78	567 417,92	6 043 548,25	463 005,44	476 821,78	567 417,92	1 030 423,36	5 013 125,89
18 République kirghize	867 270,64	3 489,12	4 152,05	871 422,69	3 388,02	3 489,12	4 152,05	7 540,07	863 883,62
19 Lettonie	749 315,43	-	-	749 315,43	34 049,50	35 065,56	41 728,02	75 777,52	673 538,91
20 Libéria	338 376,74	3 489,12	4 152,05	342 528,79	3 388,02	3 489,12	4 152,05	7 540,07	334 989,72

	État Membre	Montant des arriérés en \$EU	Montant des arriérés en €	Arriérés en euros convertis au taux budgétaire en \$EU	Total des arriérés exprimés en \$EU	Contributions dues pour les deux années précédentes en \$EU	Contributions dues pour les deux années précédentes en €	Contributions en euros convertis au taux budgétaire en \$EU	Total des contributions dues pour les deux années précédentes en \$EU	Versement minimum requis pour conserver le droit de vote en \$EU
21	Îles Marshall	3 388,02	3 489,12	4 152,05	7 540,07	3 388,02	3 489,12	4 152,05	7 540,07	1,00
22	Moldova	80 000,00	-	-	80 000,00	6 809,90	7 013,10	8 345,59	15 155,49	64 845,51
23	Nauru	10 642,52	3 489,12	4 152,05	14 794,57	3 388,02	3 489,12	4 152,05	7 540,07	7 255,50
24	Nicaragua	142 358,70	3 489,12	4 152,05	146 510,75	3 388,02	3 489,12	4 152,05	7 540,07	138 971,68
25	Paraguay	105 254,88	56 104,88	66 764,81	172 019,69	54 479,20	56 104,88	66 764,81	121 244,01	50 776,68
26	Sao Tomé-et-Principe	268 552,14	3 489,12	4 152,05	272 704,19	3 388,02	3 489,12	4 152,05	7 540,07	265 165,12
27	Seychelles	14 608,45	701,31	834,56	15 443,01	6 809,90	7 013,10	8 345,59	15 155,49	288,52
28	Sierra Leone	144 596,47	3 489,12	4 152,05	148 748,52	3 388,02	3 489,12	4 152,05	7 540,07	141 209,45
29	Îles Salomon	35 755,71	3 489,12	4 152,05	39 907,76	3 388,02	3 489,12	4 152,05	7 540,07	32 368,69
30	Somalie	344 456,14	3 489,12	4 152,05	348 608,19	3 388,02	3 489,12	4 152,05	7 540,07	341 069,12
31	Tadjikistan	145 517,07	1 771,25	2 107,79	147 624,86	3 388,02	3 489,12	4 152,05	7 540,07	140 085,78
32	Turkménistan	426 760,80	10 502,22	12 497,64	439 258,44	10 197,90	10 502,22	12 497,64	22 695,54	416 563,90
		<b>32 767 585,83</b>	<b>4 945 895,38</b>	<b>5 885 615,50</b>	<b>38 653 201,33</b>	<b>4 881 817,60</b>	<b>5 027 493,56</b>	<b>5 982 717,34</b>	<b>10 864 534,94</b>	<b>27 788 698,40</b>

## APPENDICE H

## Calendrier de paiement des 15 plus gros contributeurs

(représentant ensemble 85,49 pour cent des contributions mises en recouvrement)

Montants mis en recouvrement reçus/non reçus 2001-2006 (en millions de dollars EU et d'euros)

## États-Unis d'Amérique

% du montant total des contributions	Année	Montant mis en recouvrement	Janv.	Fév.	Mars	Avril	Mai	Juin	Juil.	Août	Sept.	Oct.	Nov.	Déc.	Non reçu à la fin de la période
22,000%	<b>2006 EUR</b>	38,89													
	<b>2006 \$EU</b>	41,79													
22,000%	<b>2005 EUR</b>	38,38											16,46	21,92	-
	<b>2005 \$EU</b>	38,67													38,67
22,000%	<b>2004 EUR</b>	38,38											7,90	30,48	-
	<b>2004 \$EU</b>	38,67											9,09	12,32	17,26
22,000%	<b>2003</b>	72,46										17,87	40,09		14,50
22,000%	<b>2002</b>	72,46										65,21			7,25
22,000%	<b>2001</b>	72,74										65,46		7,28	-

## Japon

19,858%	<b>2006 EUR</b>	35,11													
	<b>2006 \$EU</b>	35,06													
19,611%	<b>2005 EUR</b>	34,21										17,11			17,10
	<b>2005 \$EU</b>	33,22										16,61			16,61
19,611%	<b>2004 EUR</b>	34,21										34,21			-
	<b>2004 \$EU</b>	33,22										33,22			-
19,625%	<b>2003</b>	63,30												63,30	-
19,780%	<b>2002</b>	63,80			43,39		20,41								-
19,749%	<b>2001</b>	63,50			36,11									27,39	-





**France**

% du montant total des contributions	Année	Montant mis en recouvrement	Janv.	Fév.	Mars	Avril	Mai	Juin	Juil.	Août	Sept.	Oct.	Nov.	Déc.	Non reçu à la fin de la période
6,151%	<b>2006 EUR</b>	10,87		10,87											-
	<b>2006 \$EU</b>	10,86			10,86										-
6,498%	<b>2005 EUR</b>	11,34	11,34												-
	<b>2005 \$EU</b>	11,01	11,01												-
6,498%	<b>2004 EUR</b>	11,34		11,34											-
	<b>2004 \$EU</b>	11,01		11,01											-
6,502%	<b>2003</b>	20,97							20,97						-
6,553%	<b>2002</b>	21,14					21,14								-
6,543%	<b>2001</b>	21,04				21,04									-

**Italie**

4,983%	<b>2006 EUR</b>	8,81		8,81											-
	<b>2006 \$EU</b>	8,80			8,80										-
5,089%	<b>2005 EUR</b>	8,88				8,88									-
	<b>2005 \$EU</b>	8,62				8,62									-
5,089%	<b>2004 EUR</b>	8,88						8,88							-
	<b>2004 \$EU</b>	8,62						8,62							-
5,093%	<b>2003</b>	16,43				15,05				0,98					-
5,133%	<b>2002</b>	16,56							15,76		0,80				-
5,125%	<b>2001</b>	16,48						16,22			0,26				-

**Canada**

% du montant total des contributions	Année	Montant mis en recouvrement	Janv.	Fév.	Mars	Avril	Mai	Juin	Juil.	Août	Sept.	Oct.	Nov.	Déc.	Non reçu à la fin de la période
2,869%	<b>2006 EUR</b>	5,07	5,07												-
	<b>2006 \$EU</b>	5,06	5,06												-
2,570%	<b>2005 EUR</b>	4,48	4,48												-
	<b>2005 \$EU</b>	4,35	4,35												-
2,570%	<b>2004 EUR</b>	4,48	4,48												-
	<b>2004 \$EU</b>	4,35	4,35												-
2,572%	<b>2003</b>	8,30	8,30												-
2,594%	<b>2002</b>	8,37	8,37												-
2,589%	<b>2001</b>	8,32		8,32											-

**Espagne**

2,571%	<b>2006 EUR</b>	4,55			4,55										-
	<b>2006 \$EU</b>	4,54				4,54									-
2,531%	<b>2005 EUR</b>	4,42						4,42							-
	<b>2005 \$EU</b>	4,29						4,29							-
2,531%	<b>2004 EUR</b>	4,42				4,42									-
	<b>2004 \$EU</b>	4,29				4,29									-
2,533%	<b>2003</b>	8,17				8,17									-
2,553%	<b>2002</b>	8,23				8,23									-
2,549%	<b>2001</b>	8,20	0,02					8,18							-

**Chine**

% du montant total des contributions	Année	Montant mis en recouvrement	Janv.	Fév.	Mars	Avril	Mai	Juin	Juil.	Août	Sept.	Oct.	Nov.	Déc.	Non reçu à la fin de la période
2,094%	<b>2006 EUR</b>	3,70													
	<b>2006 \$EU</b>	3,70													
1,539%	<b>2005 EUR</b>	2,69											2,69		-
	<b>2005 \$EU</b>	2,61								2,61					-
1,539%	<b>2004 EUR</b>	2,69											2,48		0,21
	<b>2004 \$EU</b>	2,61											2,61		-
1,541%	<b>2003</b>	4,97										2,49			2,48
1,554%	<b>2002</b>	5,01												3,75	1,26
1,550%	<b>2001</b>	4,98												4,98	-

**Mexique**

1,921%	<b>2006 EUR</b>	3,40													
	<b>2006 \$EU</b>	3,39						0,01							
1,091%	<b>2005 EUR</b>	1,90		1,90											-
	<b>2005 \$EU</b>	1,85			0,34						0,74				0,77
1,091%	<b>2004 EUR</b>	1,90					1,90								-
	<b>2004 \$EU</b>	1,85	0,03				1,82								-
1,092%	<b>2003</b>	3,52						0,22	0,28		1,18	0,64	0,60	0,60	-
1,101%	<b>2002</b>	3,55								0,36	0,50	1,29		1,40	-
1,100%	<b>2001</b>	3,54							0,50	1,50	0,40	0,40	0,40	0,34	-







## APPENDICE I

## Vingt-cinq plus gros contributeurs – Situation au 30 juin 2006

État Membre	% du montant total des contributions	Montants reçus depuis le début de l'exercice (*)		Contributions dues					
				Contributions mises en recouvrement en 2006		Arriérés: 2005 et années précédentes		Total	
				\$EU	Euros	\$EU	Euros	\$EU	Euros
1 États-Unis d'Amérique	22,000%	-	-	41 786 820,00	38 891 710,00	19 423 305,00	-	61 210 125,00	38 891 710,00
2 Japon	19,858%	16 610 430,50	17 106 094,49	35 055 525,98	35 105 071,69	-	-	35 055 525,98	35 105 071,69
3 Allemagne	8,835%	15 596 513,85	-	-	15 618 557,18	-	-	-	15 618 557,18
4 Royaume-Uni	6,250%	-	-	11 033 187,50	11 048 781,25	-	-	11 033 187,50	11 048 781,25
5 France	6,151%	10 858 421,81	10 873 768,56	-	-	-	-	-	-
6 Italie	4,983%	8 796 539,73	8 808 972,32	-	-	-	-	-	-
7 Canada	2,869%	5 064 674,39	5 071 832,55	-	-	-	-	-	-
8 Espagne	2,571%	4 538 612,01	4 545 026,66	-	-	-	-	-	-
9 Chine	2,094%	-	210 690,08	3 696 559,14	3 701 783,67	-	-	3 696 559,14	3 701 783,67
10 Mexique	1,921%	846 711,86	-	3 323 260,36	3 395 953,41	-	-	3 323 260,36	3 395 953,41
11 Corée, République de	1,832%	3 234 047,92	3 708 525,95	-	-	-	-	-	-
12 Pays-Bas	1,724%	3 043 394,44	3 047 695,82	-	-	-	-	-	-
13 Australie	1,624%	-	-	2 866 863,44	2 870 915,32	-	-	2 866 863,44	2 870 915,32
14 Brésil	1,554%	15 974 997,55	8 379 621,02	1 196 262,15	2 747 168,97	-	-	1 196 262,15	2 747 168,97
15 Suisse	1,221%	2 155 443,51	2 158 489,91	-	-	-	-	-	-
16 Belgique	1,090%	-	-	1 924 187,90	1 926 907,45	-	-	1 924 187,90	1 926 907,45
17 Suède	1,018%	1 797 085,58	1 799 625,49	-	-	-	-	-	-
18 Argentine	0,975%	-	-	1 721 177,25	1 723 609,88	21 511 125,34	4 028 526,40	23 232 302,59	5 752 136,28
19 Autriche	0,876%	1 546 411,56	1 548 597,18	-	-	-	-	-	-

État Membre	% du montant total des contributions	Montants reçus depuis le début de l'exercice (*)		Contributions dues					
				Contributions mises en recouvrement en 2006		Arriérés: 2005 et années précédentes		Total	
				\$EU	€uros	\$EU	€uros	\$EU	€uros
20 Danemark	0,732%	1 292 206,92	1 294 033,26	-	-	-	-	-	-
21 Arabie saoudite, Royaume d'	0,727%	1 283 380,37	724 285,63	-	560 908,61	-	147 938,98	-	708 847,59
22 Norvège	0,693%	1 223 359,83	1 225 088,87	-	-	-	-	-	-
23 Finlande	0,544%	960 328,64	961 685,92	-	-	-	-	-	-
24 Grèce	0,541%	955 032,71	-	-	956 382,51	-	-	-	956 382,51
25 Portugal	0,479%	845 583,49	846 778,60	-	-	-	-	-	-
Total 25 plus gros contributeurs	93,162%	96 623 176,67	72 310 812,31	102 603 843,72	118 547 749,94	40 934 430,34	4 176 465,38	143 538 274,06	122 724 215,32
Tous les autres États Membres	6,838%	29 908 194,25	8 786 081,94	5 534 464,75	5 152 846,93	20 870 960,65	2 744 738,77	26 405 425,40	7 897 585,70
Total	100,000%	126 531 370,92	81 096 894,25	108 138 308,47	123 700 596,87	61 805 390,99	6 921 204,15	169 943 699,46	130 621 801,02

(\*) Y compris le règlement des arriérés et les avances reçues en 2005