


November 2012

	منظمة الأغذية والزراعة للأمم المتحدة	联合国 粮食及 农业组织	Food and Agriculture Organization of the United Nations	Organisation des Nations Unies pour l'alimentation et l'agriculture	Продовольственная и сельскохозяйственная организация Объединенных Наций	Organización de las Naciones Unidas para la Alimentación y la Agricultura
---	--	--------------------	---	---	---	--

CONSEIL

Cent quarante-cinquième session

Rome, 3-7 décembre 2012

État des contributions courantes et des arriérés au 27 novembre 2012

Résumé

Le présent document résume la situation des contributions au Programme ordinaire au 27 novembre 2012, faisant apparaître les montants recouverts au titre des contributions ordinaires et des arriérés de contributions, comme suit:

- **Annexe A** - État récapitulatif des contributions au Programme ordinaire, au 27 novembre 2012;
- **Annexe B** - Contributions au Programme ordinaire, au 27 novembre 2012;
- **Annexe C** - États Membres redevables d'arriérés de contributions, au 27 novembre 2012;
- **Annexe D** - Arriérés intégralement versés pendant l'année civile 2012, au 27 novembre 2012;
- **Annexe E** - Arriérés partiellement versés pendant l'année civile 2012, au 27 novembre 2012;
- **Annexe F** - États Membres n'ayant effectué aucun versement en 2012 en règlement des arriérés dont ils étaient redevables, au 27 novembre 2012;
- **Annexe G** - États membres risquant de perdre leur droit de vote, au 27 novembre 2012;
- **Annexe H** - Calendrier des versements des 15 principaux bailleurs de fonds;
- **Annexe I** - Contributions au Programme ordinaire des 25 principaux bailleurs de fonds, au 27 novembre 2012

Mesures suggérées au Conseil

Le Conseil est invité à prendre note des informations fournies dans le document. Il est également invité à prier les Membres de verser sans tarder les contributions mises en recouvrement pour 2012 et de faire en sorte de verser dans les délais les contributions fixées pour 2013.

Pour toute question de fond sur ce document, veuillez vous adresser à:

M. Aiman Hija
Directeur et Trésorier, Division des finances
Tél.: +3906 5705 4676

Le tirage du présent document est limité pour réduire au maximum l'impact des méthodes de travail de la FAO sur l'environnement et contribuer à la neutralité climatique. Les délégués et observateurs sont priés d'apporter leur exemplaire personnel en séance et de ne pas demander de copies supplémentaires. La plupart des documents de réunion de la FAO sont disponibles sur internet, à l'adresse www.fao.org.

Annexe A

Tableau récapitulatif des contributions au Programme ordinaire^{a b}

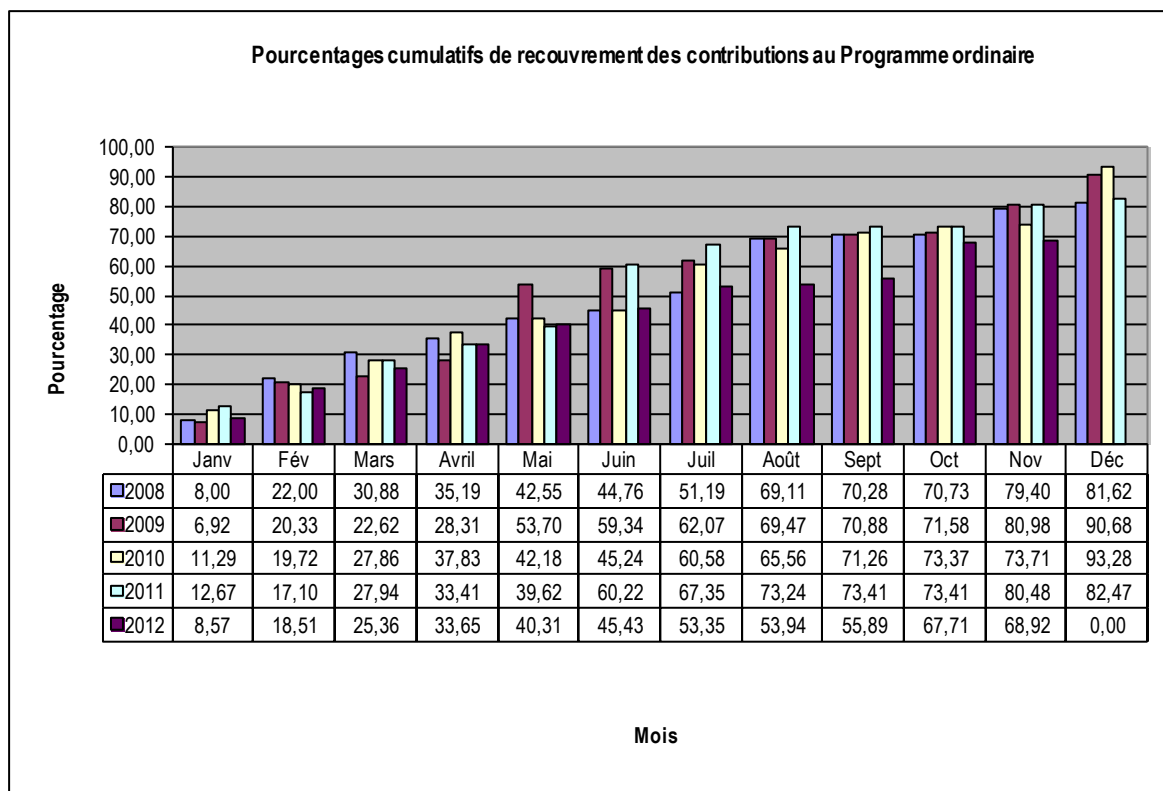
	Monnaie	2012	2011 (aux fins de comparaison)
1. Montants restant dus au 1^{er} janvier			
Contributions courantes ^c	USD	252 274 500,00	218 223 500,00
	EUR	190 694 500,00	208 837 000,00
Arriérés de contributions ^d	USD	34 594 299,20	32 209 521,86
	EUR	51 212 645,87	14 228 516,15
Total	USD	286 868 799,20	250 433 021,86
	EUR	241 907 145,87	223 065 516,15
2. Montants recouverts du 1^{er} janvier au 27 novembre			
Contributions courantes	USD	175 109 460,91	194 790 256,16
	EUR	130 519 845,98	154 177 197,36
Arriérés de contributions	USD	20 807 087,94	17 282 888,37
	EUR	49 288 603,55	11 926 219,17
Versements échelonnés exigibles dans les prochaines années	USD	124 658,63	3 818 593,24
	EUR	673,69	353 271,39
Total	USD	196 041 207,48	215 891 737,77
	EUR	179 809 123,22	166 456 687,92
3. Montants non acquittés au 27 novembre			
Contributions courantes	USD	77 165 039,09	23 433 243,84
	EUR	60 174 654,02	54 659 802,64
Arriérés de contributions	USD	13 787 211,26	14 926 633,49
	EUR	1 924 042,32	2 302 296,98
Total	USD	90 952 250,35	38 359 877,33
	EUR	62 098 696,34	56 962 099,62
4. Versements échelonnés exigibles dans les prochaines années			
	USD	3 087 541,92	2 746 312,02
	EUR	10 647,87	2 805,24
Total des montants restant dus	USD	94 039 792,27	41 106 189,35
	EUR	62 109 344,21	56 964 904,86

Notes:

- a) Le détail des montants recouverts du 1^{er} janvier 2012 au 27 novembre 2012 figurent à l'Annexe B.
- b) Les arriérés de contributions incluent les montants exigibles sur les plans d'échelonnement autorisés par la Conférence.
- c) Dont 3 900 000 USD se rapportant au Fonds de péréquation des impôts au titre de 2011 et 4 250 000 USD au titre de 2012.
- d) Les arriérés de contributions au 1^{er} janvier incluent le report du solde de l'année précédente ainsi que les versements échelonnés d'arriérés exigibles au 1^{er} janvier, desquels on a retranché tous les nouveaux plans d'échelonnement approuvés par la Conférence ainsi que les contributions des nouveaux Membres, le cas échéant.

Contributions courantes

1. Les statistiques ci-après indiquent les pourcentages cumulatifs de recouvrement des contributions courantes au cours des cinq dernières années.



Les montants recouverts sont obtenus en additionnant les montants reçus en USD et en EUR. Tous les chiffres indiqués sont calculés au dernier jour du mois, à l'exception de novembre 2012.

2. La situation au 27 novembre des contributions des États Membres, pour 2012 et les cinq années précédentes, était la suivante:

En nombre d'États Membres

	2012 USD	2012 EUR	2011 USD	2011 EUR	2010 USD	2010 EUR	2009 USD	2009 EUR	2008 USD	2008 EUR	2007 USD	2007 EUR
Contributions intégralement versées	127	124	145	130	136	128	146	132	140	129	142	127
Contributions partiellement versées	20	21	6	17	8	20	7	16	9	8	7	12
Aucun paiement	44	46	40	44	47	43	38	43	42	54	39	49
Total	191	191	191	191	191	191	191	191	191	191	188	188

Arriérés de contributions

3. On trouvera ci-après la situation au 27 novembre 2012 des arriérés de contributions des États Membres:

En nombre d'États Membres

Arriérés au 1^{er} janvier 2012	63	
Arriérés intégralement versés (<i>Annexe D</i>)		31
Arriérés partiellement versés (<i>Annexe E</i>)		16
Aucun paiement (<i>Annexe F</i>)		16
Arriérés au 27 novembre 2012 (<i>Annexe C</i>)	32	

INFORMATIONS COMPLÉMENTAIRES SUR LES ARRIÉRÉS DUS AU 27 NOVEMBRE 2012

- Le total des arriérés au 27 novembre 2012 s'élevait à 13 787 211,26 USD et 1 924 042,32 EUR (*Annexe B/Annexe C*), soit 3,31 pour cent des contributions courantes.
- Deux États Membres étaient redevables d'arriérés de plus d'1 million d'USD (États-Unis d'Amérique, Pologne). En outre, l'ancienne République fédérative socialiste de Yougoslavie demeure redevable de 8,4 millions d'USD. Conformément à l'usage en vigueur à la FAO, la question des arriérés accumulés par l'ancienne République fédérative socialiste de Yougoslavie sera traitée compte tenu de la décision finale qui sera prise à ce sujet par l'Organisation des Nations Unies (*Annexe C*).
- Les arriérés de plus d'1 million d'USD représentaient 75,97 pour cent du total des arriérés dus.
- Quatorze États Membres avaient accumulé des arriérés tels qu'ils risquaient de perdre leur droit de vote en vertu de l'Article III.4 de l'Acte constitutif (*Annexe G*).
- Au 27 novembre 2012, 32 États Membres au total étaient redevables d'arriérés, contre 40 à la même date en 2011.

Contributions au Programme ordinaire
Au 27 novembre 2012

États Membres	Montans reçus ¹		Arriérés de contributions				Total des montants restant dus	
	Montants reçus à ce jour ²		Au titre des contributions de 2011		Arriérés de 2010 et des années précédentes			
	USD	EUR	USD	EUR	USD	EUR	USD	EUR
Afghanistan	9 920,98	7 627,78	-	-	-	-	-	-
Afrique du Sud	-	737 987,72	959 854,82	-	-	-	959 854,82	-
Albanie	24 802,45	19 069,45	-	-	-	-	-	-
Algérie	319 951,61	245 995,91	-	-	-	-	-	-
Allemagne	19 980 853,72	15 362 348,92	-	-	-	-	-	-
Andorre	17 145,88	30 055,58	17 361,72	-	-	-	17 361,72	-
Angola	24 802,45	19 069,45	-	-	-	-	-	-
Antigua-et-Barbuda	14 384,70	-	4 960,49	3 813,89	308 328,52	33 400,52	313 289,01	37 214,41
Arabie saoudite	2 068 524,33	1 590 392,13	-	-	-	-	-	-
Argentine	714 310,56	549 200,16	-	-	-	-	-	-
Arménie	87 400,70	9 534,73	-	-	-	-	-	-
Australie	4 816 635,79	3 703 287,19	-	-	-	-	-	-
Autriche	2 120 609,48	1 630 437,98	-	-	-	-	-	-
Azerbaïdjan	162 885,93	-	-	28 604,18	-	-	-	28 604,18
Bahamas	44 644,41	34 325,01	-	-	-	-	-	-
Bahreïn	-	-	96 729,56	74 370,86	-	-	96 729,56	74 370,86
Bangladesh	23 716,49	19 069,45	1 085,96	-	-	-	1 085,96	-
Barbade	19 841,96	15 255,56	-	-	-	-	-	-
Bélarus	104 170,29	80 091,69	-	-	-	-	-	-
Belgique	2 678 664,60	2 059 500,60	-	-	-	-	-	-
Belize	2 480,25	-	-	1 906,95	-	-	-	1 906,95
Bénin	7 440,74	5 720,84	-	-	-	-	-	-
Bhoutan	2 480,25	1 906,95	-	-	-	-	-	-
Bolivie (État plurinational de)	17 361,72	25 878,84	-	-	-	-	-	-
Bosnie-Herzégovine	34 723,43	26 697,23	-	-	-	-	-	-
Botswana	44 644,41	34 325,01	-	-	-	-	-	-
Brésil	3 972 145,38	-	43 371,28	3 087 343,96	-	-	43 371,28	3 087 343,96
Bulgarie	39 660,20	51 129,00	94 249,31	72 463,91	46 069,20	32 405,80	140 318,51	104 869,71
Burkina Faso	7 440,74	5 720,84	-	-	-	-	-	-
Burundi	2 480,25	1 906,95	-	-	-	-	-	-
Cambodge	7 440,74	5 720,84	-	-	-	-	-	-
Cameroun	-	-	27 282,70	20 976,40	-	8 469,30	27 282,70	29 445,70
Canada	7 991 349,39	6 144 176,79	-	-	-	-	-	-
Cap-Vert	-	-	2 480,25	1 906,95	1 997,52	2 088,37	4 477,77	3 995,32
Chili	587 818,07	451 945,97	-	-	-	-	-	-
Chine	7 946 704,98	6 109 851,78	-	-	-	-	-	-
Chypre	114 091,27	87 719,47	-	-	-	-	-	-
Colombie	359 635,53	276 507,03	-	-	-	-	-	-
Comores	2 879,27	14 915,02	2 480,25	1 906,95	280 608,31	-	283 088,56	1 906,95
Congo	4 923,03	4,39	2 517,71	5 716,45	-	-	2 517,71	5 716,45
Costa Rica	134 819,26	297 724,12	18 092,59	64 836,13	-	-	18 092,59	64 836,13
Côte d'Ivoire	25 378,56	19 069,45	-	-	-	-	-	-
Croatie	243 064,01	86 830,61	-	100 050,00	-	-	-	100 050,00
Cuba	249 392,11	225 543,96	60 179,77	135 393,10	-	-	60 179,77	135 393,10
Danemark	1 835 381,30	1 411 139,30	-	-	-	-	-	-
Djibouti	-	-	2 480,25	1 906,95	6 482,21	5 771,91	8 962,46	7 678,86
Dominique	-	-	2 480,25	1 906,95	4 286,47	4 176,74	6 766,72	6 083,69
Égypte	235 623,28	181 159,78	-	-	-	-	-	-

Contributions au Programme ordinaire
Au 27 novembre 2012

États Membres	Montans reçus ¹		Arriérés de contributions				Total des montants restant dus	
	Montants reçus à ce jour ²		Au titre des contributions de 2011		Arriérés de 2010 et des années précédentes			
	USD	EUR	USD	EUR	USD	EUR	USD	EUR
El Salvador	-	-	47 124,66	36 231,96	-	410,50	47 124,66	36 642,46
Émirats arabes unis	974 736,29	749 429,39	-	-	-	-	-	-
Équateur	99 209,80	76 277,80	-	-	-	-	-	-
Érythrée	2 480,25	1 906,95	-	-	-	-	-	-
Espagne	1 242 168,21	955 045,35	6 674 773,83	5 131 923,09	-	-	6 674 773,83	5 131 923,09
Estonie	99 209,80	76 277,80	-	-	-	-	-	-
États-Unis d'Amérique	44 742 131,00	66 538 505,00	29 388 610,00	21 358 425,00	1 826 227,00	-	31 214 837,00	21 358 425,00
Éthiopie	19 841,96	15 255,56	-	-	-	-	-	-
Ex-République yougoslave de Macédoine	-	20 883,70	17 361,72	13 348,62	21 432,36	-	38 794,08	13 348,62
Fédération de Russie	3 993 194,45	3 070 181,45	-	-	-	-	-	-
Fidji	1,63	7 627,78	9 919,35	-	-	-	9 919,35	-
Finlande	1 411 259,41	1 085 051,71	-	-	-	-	-	-
France	15 258 467,24	11 731 525,64	-	-	-	-	-	-
Gabon	-	15 687,62	34 723,43	11 009,61	-	-	34 723,43	11 009,61
Gambie	2 480,25	1 906,95	-	-	-	-	-	-
Géorgie	136 613,78	11 441,67	-	-	-	-	-	-
Ghana	6 924,22	9 439,42	7 957,25	2 002,25	-	-	7 957,25	2 002,25
Grèce	-	-	1 721 290,03	1 323 419,83	-	-	1 721 290,03	1 323 419,83
Grenade	-	-	2 480,25	1 906,95	6 455,96	5 833,51	8 936,21	7 740,46
Guatemala	137 167,04	96 890,59	69 446,86	53 394,46	-	33 650,06	69 446,86	87 044,52
Guinée	9 246,96	8 472,69	-	-	-	-	-	-
Guinée-Bissau	-	-	2 480,25	1 906,95	111 198,21	14 915,02	113 678,46	16 821,97
Guinée équatoriale	15 814,73	6 331,92	19 841,96	15 253,15	-	-	19 841,96	15 253,15
Guyana	-	1 697,30	2 480,25	1 906,95	2 143,24	2 230,74	4 623,49	4 137,69
Haïti	7 440,74	5 720,84	-	-	-	-	-	-
Honduras	5 947,33	16 002,77	13 894,63	-	-	-	13 894,63	-
Hongrie	724 231,54	-	-	556 827,94	-	-	-	556 827,94
Îles Cook	2 480,25	1 906,95	-	-	-	-	-	-
Îles Marshall	2 480,25	2 761,84	-	1 906,95	-	-	-	1 906,95
Îles Salomon	0,86	4,39	2 479,39	1 902,56	-	-	2 479,39	1 902,56
Inde	1 331 891,57	1 024 029,47	-	-	-	-	-	-
Indonésie	592 778,56	455 759,86	-	-	-	-	-	-
Iran (République islamique d')	387 926,00	269 561,24	580 376,87	446 225,10	-	-	580 376,87	446 225,10
Iraq	64 303,43	38 138,90	-	-	-	-	-	-
Irlande	1 240 122,50	953 472,50	-	-	-	-	-	-
Islande	104 170,29	80 091,69	-	-	-	-	-	-
Israël	957 374,57	736 080,77	-	-	-	-	-	-
Italie	11 545 517,77	9 578 584,74	912 752,87	-	-	-	912 752,87	-
Jamaïque	34 723,43	26 633,84	-	63,39	-	-	-	63,39
Japon	-	-	31 226 284,55	24 008 437,55	-	-	31 226 284,55	24 008 437,55
Jordanie	34 723,43	26 697,23	-	-	-	-	-	-
Kazakhstan	188 498,62	144 855,32	-	168,74	-	-	-	168,74
Kenya	29 762,94	31 874,70	-	248,37	-	-	-	248,37
Kirghizistan	64 680,34	2 271,53	-	-	-	-	-	-
Kiribati	8 154,11	1 906,95	-	-	-	-	-	-
Koweït	654 784,68	503 433,48	-	-	-	-	-	-
Lesotho	2 480,25	1 906,95	-	-	-	-	-	-
Lettonie	94 249,31	72 463,91	-	-	-	-	-	-

Contributions au Programme ordinaire

Au 27 novembre 2012

États Membres	Montans reçus ¹		Arriérés de contributions				Total des montants restant dus	
	Montants reçus à ce jour ²		Au titre des contributions de 2011		Arriérés de 2010 et des années précédentes			
	USD	EUR	USD	EUR	USD	EUR	USD	EUR
Liban	81 848,09	62 929,19	-	-	-	-	-	-
Libéria	4 922,02	-	2 480,25	1 906,95	163 058,47	12 826,65	165 538,72	14 733,60
Libye	132 863,00	129 478,00	322 431,35	247 902,35	134 926,06	34 308,44	457 357,41	282 210,79
Lituanie	161 215,93	123 951,43	-	-	-	-	-	-
Luxembourg	225 702,30	173 532,00	-	-	-	-	-	-
Madagascar	7 440,74	5 720,84	-	-	-	-	-	-
Malaisie	629 982,23	484 364,03	-	-	-	-	-	-
Malawi	1 244,57	-	1 235,68	1 906,95	-	-	1 235,68	1 906,95
Maldives	2 480,25	1 906,95	-	-	-	-	-	-
Mali	7 440,74	5 720,84	-	-	-	-	-	-
Malte	78 599,17	67 834,40	-	-	-	-	-	-
Maroc	143 854,21	-	-	110 602,81	-	-	-	110 602,81
Maurice	27 282,70	20 976,40	-	-	-	-	-	-
Mauritanie	2 480,25	1 906,95	-	-	-	-	-	-
Mexique	5 870 739,92	4 513 738,82	-	-	-	-	-	-
Micronésie (États fédérés de)	2 143,24	2 033,03	2 480,25	1 906,95	-	1 550,56	2 480,25	3 457,51
Monaco	7 440,74	5 720,84	-	-	-	-	-	-
Mongolie	4 960,49	3 813,89	-	-	-	-	-	-
Monténégro	9 920,98	7 627,78	-	-	-	-	-	-
Mozambique	7 440,74	5 720,84	-	-	-	-	-	-
Myanmar	14 881,47	11 190,13	-	251,54	-	-	-	251,54
Namibie	19 841,96	15 255,56	-	-	-	-	-	-
Nauru	2 480,25	1 906,95	-	-	-	-	-	-
Népal	14 881,47	17 706,78	-	-	-	-	-	-
Nicaragua	7 440,74	5 720,84	-	-	-	-	-	-
Niger	-	-	4 960,49	3 813,89	5 490,70	6 033,51	10 451,19	9 847,40
Nigéria	194 233,16	154 927,94	-	-	-	-	-	-
Nioué	2 460,65	-	2 480,25	1 906,95	1 825,42	-	4 305,67	1 906,95
Norvège	2 170 214,38	1 668 576,88	-	-	-	-	-	-
Nouvelle-Zélande	679 587,13	522 502,93	-	-	-	-	-	-
Oman	215 781,32	165 904,22	-	-	-	-	-	-
Ouganda	-	1 292,94	14 881,47	10 148,73	-	-	14 881,47	10 148,73
Ouzbékistan	17 145,88	16 706,96	24 802,45	19 069,45	7 386,42	9 920,07	32 188,87	28 989,52
Pakistan	-	-	205 860,34	158 276,44	-	251 616,75	205 860,34	409 893,19
Palaos	-	-	2 480,25	1 906,95	14 944,09	14 915,02	17 424,34	16 821,97
Panama	54 565,39	41 952,79	-	-	-	-	-	-
Papouasie-Nouvelle-Guinée	4 960,49	3 813,89	-	-	-	-	-	-
Paraguay	17 361,72	13 348,62	-	-	-	-	-	-
Pays-Bas	4 623 176,68	3 554 545,48	-	-	-	-	-	-
Pérou	225 702,30	840 858,71	-	12 753,67	-	-	-	12 753,67
Philippines	225 702,30	173 532,00	-	-	-	-	-	-
Pologne	1 080 190,44	191 973,44	2 063 563,84	1 586 578,24	1 080 190,44	860 565,04	3 143 754,28	2 447 143,28
Portugal	2 410 760,48	2 087 005,83	-	-	-	-	-	-
Qatar	337 313,32	259 284,52	-	60,00	-	-	-	60,00
République arabe syrienne	1,99	8,55	62 004,14	47 665,08	-	-	62 004,14	47 665,08
République centrafricaine	2 480,25	1 906,95	-	-	-	-	-	-
République de Corée	7 312 577,40	4 330 672,10	-	-	-	-	-	-
République de Moldova	129 619,12	3 813,89	-	-	-	-	-	-

Contributions au Programme ordinaire

Au 27 novembre 2012

États Membres	Montans reçus ¹		Arriérés de contributions				Total des montants restant dus	
	Montants reçus à ce jour ²		Au titre des contributions de 2011		Arriérés de 2010 et des années précédentes			
	USD	EUR	USD	EUR	USD	EUR	USD	EUR
République démocratique du Congo	7 440,74	10 271,54	-	-	-	-	-	-
République démocratique populaire lao	2 480,25	1 906,95	-	-	-	-	-	-
République dominicaine	-	-	104 170,29	80 091,69	156 251,28	303 691,68	260 421,57	383 783,37
République populaire démocratique de Corée	17 361,72	13 348,62	-	-	-	-	-	-
République tchèque	870 566,00	669 337,70	-	-	-	-	-	-
République-Unie de Tanzanie	20 099,95	15 431,00	-	-	-	-	-	-
Roumanie	46,34	71,95	441 437,27	339 364,26	-	-	441 437,27	339 364,26
Royaume-Uni	16 458 905,82	12 654 487,02	-	-	-	-	-	-
Rwanda	2 480,25	1 906,95	-	-	-	-	-	-
Sainte-Lucie	2 480,25	1 906,95	-	-	-	-	-	-
Saint-Kitts-et-Nevis	2 480,25	1 906,95	-	-	-	-	-	-
Saint-Marin	7 440,74	5 720,84	-	-	-	-	-	-
Saint-Vincent-et-les Grenadines	-	-	2 480,25	1 906,95	-	-	2 480,25	1 906,95
Samoa	2 480,25	1 906,95	-	-	-	-	-	-
Sao Tomé-et-Principe	-	-	2 480,25	1 906,95	59 754,48	5 295,03	62 234,73	7 201,98
Sénégal	-	386,52	14 881,47	11 055,15	-	-	14 881,47	11 055,15
Serbie	-	20 200,00	91 769,07	70 556,97	90 015,88	23 655,77	181 784,95	94 212,74
Seychelles	4 960,49	3 813,89	-	-	-	-	-	-
Sierra Leone	-	1 906,95	2 480,25	-	-	-	2 480,25	-
Slovaquie	34,81	272 693,14	354 640,23	-	-	-	354 640,23	-
Slovénie	-	198 322,28	257 945,48	-	-	-	257 945,48	-
Somalie	-	-	2 480,25	1 906,95	356 612,21	14 915,02	359 092,46	16 821,97
Soudan	24 802,45	31 588,75	-	-	-	-	-	-
Sri Lanka	47 124,66	36 231,96	-	-	-	-	-	-
Suède	2 651 381,91	2 038 524,21	-	-	-	-	-	-
Suisse	2 815 078,08	2 164 382,58	-	-	-	-	-	-
Suriname	7 440,74	5 720,84	-	-	-	-	-	-
Swaziland	11 727,21	9 897,58	-	-	-	-	-	-
Tadjikistan	11 335,05	-	4 960,49	3 813,89	89 827,54	-	94 788,03	3 813,89
Tchad	3 841,61	3 813,89	1 118,88	-	-	-	1 118,88	-
Thaïlande	520 851,45	400 458,45	-	-	-	-	-	-
Timor-Leste	2 480,25	1 906,95	-	-	-	-	-	-
Togo	4 623,49	1 906,95	-	-	-	-	-	-
Tonga	0,86	4,39	2 479,39	1 902,56	-	-	2 479,39	1 902,56
Trinité-et-Tobago	109 130,78	83 905,58	-	-	-	-	-	-
Tunisie	74 407,35	57 208,35	-	-	-	-	-	-
Turkménistan	-	-	64 486,37	49 580,57	496 166,60	75 522,02	560 652,97	125 102,59
Turquie	1 537 751,90	1 182 305,90	-	-	-	-	-	-
Tuvalu	-	-	2 480,25	1 906,95	-	1 599,47	2 480,25	3 506,42
Ukraine	96 173,21	40 213,07	218 261,56	167 811,16	110 224,67	164 274,82	328 486,23	332 085,98
Uruguay	57 866,70	56 385,99	66 966,62	51 487,52	-	-	66 966,62	51 487,52
Vanuatu	-	-	2 480,25	1 906,95	-	-	2 480,25	1 906,95
Venezuela (République bolivarienne de)	36 262,77	-	747 494,65	602 594,62	-	-	747 494,65	602 594,62
Viet Nam	81 848,09	62 929,19	-	-	-	-	-	-
Yémen	24 802,45	8 639,00	-	10 590,88	-	-	-	10 590,88
Yougoslavie	-	-	-	-	8 405 308,00	-	8 405 308,00	-
Zambie	9 920,98	7 627,78	-	-	-	-	-	-
Zimbabwe	7 440,74	5 720,84	-	-	-	-	-	-

Contributions au Programme ordinaire
Au 27 novembre 2012

États Membres	Montans reçus ¹		Arriérés de contributions				Total des montants restant dus	
	Montants reçus à ce jour ²		Au titre des contributions de 2011		Arriérés de 2010 et des années précédentes			
	USD	EUR	USD	EUR	USD	EUR	USD	EUR
Total	\$ 196 041 207,48	€ 179 809 123,22	\$ 77 165 039,09	€ 60 174 654,02	\$ 13 787 211,26	€ 1 924 042,32	\$ 90 952 250,35	€ 62 098 696,34

^{1/} Sur les montants reçus en USD, 175 109 460,91 l'ont été au titre de contributions de 2012, 20 807 087,94 au titre d'arriérés et 124 658,63 au titre d'arriérés à verser par tranches les années suivantes.

Sur les montants reçus en EUR, 130 519 845,98 l'ont été au titre de contributions de 2012, 49 288 603,55 au titre d'arriérés et 673,69 au titre d'arriérés à verser par tranches les années suivantes.

^{2/} Y compris les reports des années précédentes.

Arriérés réglés par tranches annuelles, sur autorisation de la Conférence - Tableau récapitulatif

États Membres	Montants reçus		Arriérés de contributions				Total des montants restant dus	
			Dues en 2012		Dues les années suivantes			
	USD	EUR	USD	EUR	USD	EUR	USD	EUR
Azerbaïdjan	125 682,25	-	-	-	125 682,25	-	125 682,25	-
Géorgie	121 732,31	-	-	-	852 126,15	-	852 126,15	-
Iraq	547 613,03	50 467,34	-	-	-	-	-	-
Kirghizistan	62 200,09	130,89	-	-	808 601,17	1 027,88	808 601,17	1 027,88
République de Moldova	120 000,00	-	-	-	-	-	-	-
Sao Tomé-et-Principe	-	-	57 611,24	3 206,66	172 833,72	9 619,99	230 444,96	12 826,65
Seychelles	14 608,45	701,31	-	-	-	-	-	-
Total	\$ 991 836,13	€ 51 299,54	\$ 57 611,24	€ 3 206,66	\$ 1 959 243,29	€ 10 647,87	\$ 2 016 854,53	€ 13 854,53

États Membres redevables d'arriérés de contributions, au 27 novembre 2012

	État Membre	Arriérés de contributions restant dus					Total arriérés
		2011	2010	2009	2008	Années précédentes	
1	Pologne	\$ 1 080 190,44 € 860 565,04					\$ 1 080 190,44 € 860 565,04
2	États-Unis d'Amérique					\$ 1 826 227,00	\$ 1 826 227,00
3	Yougoslavie					\$ 8 405 308,00	\$ 8 405 308,00
	Arriérés supérieurs à 1 000 000 d'USD	\$ 1 080 190,44 € 860 565,04	\$ - € -	\$ - € -	\$ - € -	\$ 10 231 535,00 € -	\$ 11 311 725,44 € 860 565,04
4	Antigua-et-Barbuda	\$ 4 286,47 € 4 176,74	\$ 4 286,47 € 4 176,74	\$ 4 338,98 € 3 713,55	\$ 4 338,98 € 3 713,55	\$ 291 077,62 € 17 619,94	\$ 308 328,52 € 33 400,52
5	Comores	\$ 2 143,23	\$ 2 143,23	\$ 2 169,49	\$ 2 169,49	\$ 271 982,87	\$ 280 608,31
6	République dominicaine	\$ 51 437,64 € 50 120,88	\$ 51 437,64 € 50 120,88	\$ 52 067,76 € 44 562,60	\$ 1 308,24 € 44 562,60	\$ 114 324,72	\$ 156 251,28 € 303 691,68
7	Pakistan	€ 123 213,83	€ 123 213,83	€ 5 189,09			€ 251 616,75
8	Somalie	\$ 2 143,24 € 2 088,37	\$ 2 143,23 € 2 088,37	\$ 2 169,49 € 1 856,77	\$ 2 169,49 € 1 856,77	\$ 347 986,76 € 7 024,74	\$ 356 612,21 € 14 915,02
9	Turkménistan	\$ 12 859,41 € 12 530,22	\$ 12 859,41 € 12 530,22	\$ 13 016,94 € 11 140,65	\$ 13 016,94 € 11 140,65	\$ 444 413,90 € 28 180,28	\$ 496 166,60 € 75 522,02
10	Ukraine	\$ 96 445,58 € 93 976,65	\$ 13 779,09 € 70 298,17				\$ 110 224,67 € 164 274,82
	Arriérés situés entre 250 000 et 1 000 000 d'USD	\$ 169 315,57 € 286 106,69	\$ 86 649,07 € 262 428,21	\$ 73 762,66 € 66 462,66	\$ 23 003,14 € 61 273,57	\$ 1 355 461,15 € 167 149,68	\$ 1 708 191,59 € 843 420,81
11	Bulgarie	\$ 42 864,70 € 32 405,80	\$ 3 204,50				\$ 46 069,20 € 32 405,80
12	Cameroun	€ 8 469,30					€ 8 469,30
13	Cap-Vert	\$ 1 997,52 € 2 088,37					\$ 1 997,52 € 2 088,37
14	Djibouti	\$ 2 143,23 € 2 088,37		\$ 2 169,49 € 1 856,77	\$ 2 169,49 € 1 826,77		\$ 6 482,21 € 5 771,91
15	Dominique	\$ 2 143,24 € 2 088,37	\$ 2 143,23 € 2 088,37				\$ 4 286,47 € 4 176,74
16	El Salvador	€ 410,50					€ 410,50
17	Grenade	\$ 2 143,24 € 2 088,37	\$ 2 143,23 € 2 088,37	\$ 2 169,49 € 1 656,77			\$ 6 455,96 € 5 833,51
18	Guatemala	€ 33 650,06					€ 33 650,06
19	Guinée-Bissau	\$ 2 143,24 € 2 088,37	\$ 2 143,23 € 2 088,37	\$ 2 169,49 € 1 856,77	\$ 2 169,49 € 1 856,77	\$ 102 572,76 € 7 024,74	\$ 111 198,21 € 14 915,02
20	Guyana	\$ 2 143,24 € 2 088,37	€ 142,37				\$ 2 143,24 € 2 230,74
21	Libéria	\$ 2 143,24 € 2 088,37		€ 1 856,77	€ 1 856,77	\$ 160 915,23 € 7 024,74	\$ 163 058,47 € 12 826,65

États Membres redevables d'arriérés de contributions, au 27 novembre 2012

	État Membre	Arriérés de contributions restant dus					Total arriérés
		2011	2010	2009	2008	Années précédentes	
22	Libye	\$ 132 880,57	\$ 2 045,49				\$ 134 926,06
		€ 34 308,44					€ 34 308,44
23	Micronésie (États fédérés de)						\$ -
		€ 1 550,56					€ 1 550,56
24	Niger	\$ 2 143,24	\$ 2 143,23	\$ 1 204,23			\$ 5 490,70
		€ 2 088,37	€ 2 088,37	€ 1 856,77			€ 6 033,51
25	Nioué	\$ 1 825,42					\$ 1 825,42
							€ -
26	Palaos	\$ 2 143,24	\$ 2 143,23	\$ 2 169,49	\$ 2 169,49	\$ 6 318,64	\$ 14 944,09
		€ 2 088,37	€ 2 088,37	€ 1 856,77	€ 1 856,77	€ 7 024,74	€ 14 915,02
27	Sao Tomé-et-Principe	\$ 59 754,48					\$ 59 754,48
		€ 5 295,03					€ 5 295,03
28	Serbie	\$ 45 007,94	\$ 45 007,94				\$ 90 015,88
		€ 23 655,77					€ 23 655,77
29	Tadjikistan	\$ 2 143,24				€ 87 684,30	\$ 89 827,54
							€ -
30	Ex-République yougoslave de Macédoine	\$ 10 716,18	\$ 10 716,18				\$ 21 432,36
							€ -
31	Tuvalu						\$ -
		€ 1 599,47					€ 1 599,47
32	Ouzbékistan	\$ 7 386,42					\$ 7 386,42
		€ 9 920,07					€ 9 920,07
	Arriérés inférieurs à 250 000 USD	\$ 321 722,38	\$ 71 690,26	\$ 9 882,19	\$ 6 508,47	\$ 357 490,93	\$ 767 294,23
		€ 170 060,33	€ 10 584,22	€ 10 940,62	€ 7 397,08	€ 21 074,22	€ 220 056,47
	Total pour l'ensemble des États Membres	\$ 1 571 228,39	\$ 158 339,33	\$ 83 644,85	\$ 29 511,61	\$ 11 944 487,08	\$ 13 787 211,26
		€ 1 316 732,06	€ 273 012,43	€ 77 403,28	€ 68 670,65	€ 188 223,90	€ 1 924 042,32

Arriérés intégralement versés pendant l'année civile 2012, au 27 novembre 2012

No	État Membre	Arriérés versés en USD	Arriérés versés en USD
1	Andorre	\$ 17 145,88	€ 16 706,96
2	Arménie	\$ 74 999,47	€ -
3	Azerbaïdjan	\$ 125 682,25	€ -
4	Bolivie (État plurinational de)	\$ -	€ 12 530,22
5	Costa Rica	\$ 68 583,52	€ 297 724,12
6	Cuba	\$ 133 474,48	€ 225 543,96
7	Côte d'Ivoire	\$ 576,11	€ -
8	République démocratique du Congo	\$ -	€ 4 550,70
9	Guinée équatoriale	\$ 15 814,73	€ 6 329,51
10	Géorgie	\$ 121 732,31	€ -
11	Guinée	\$ 4 286,47	€ 4 658,80
12	Honduras	\$ -	€ 747,21
13	Iran (République islamique d')	\$ 387 925,54	€ 269 561,21
14	Iraq	\$ 14 698,53	€ -
15	Kazakhstan	\$ -	€ 96,24
16	Kenya	\$ -	€ 9 239,73
17	Kiribati	\$ 5 673,86	€ -
18	Kirghizistan	\$ 62 200,09	€ 309,11
19	Malte	\$ 36 435,00	€ 35 416,33
20	Îles Marshall	\$ -	€ 2 761,84
21	Népal	\$ -	€ 6 265,11
22	Nigéria	\$ 774,05	€ 6 186,23
23	Pérou	\$ -	€ 680 080,38
24	Portugal	\$ 1 135 914,55	€ 1 106 836,10
25	République de Corée	\$ 1 679 941,00	€ -
26	Soudan	\$ -	€ 12 519,30
27	Swaziland	\$ 4 286,47	€ 4 176,74
28	Togo	\$ 2 143,24	€ -
29	République-Unie de Tanzanie	\$ 257,99	€ 175,44
30	Uruguay	\$ 57 866,70	€ 56 385,99
31	Yémen	\$ -	€ 160,43
Total pour l'ensemble des États Membres		\$ 3 950 412,24	€ 2 758 343,44

Arriérés partiellement versés pendant l'année civile 2012, au 27 novembre 2012

No	État Membre	Arriérés versés en USD	Arriérés versés en EUR	Arriérés restant dus en USD	Arriérés restant dus en EUR
1	Antigua-et-Barbuda	\$ 14 384,70	€ -	\$ 308 328,52	€ 33 400,52
2	Bulgarie	\$ 39 660,20	€ 51 129,00	\$ 46 069,20	€ 32 405,80
3	Comores	\$ 2 879,27	€ 14 915,02	\$ 280 608,31	€ -
4	Guatemala	\$ 137 167,04	€ 96 890,59	\$ -	€ 33 650,06
5	Guyana	\$ -	€ 1 697,30	\$ 2 143,24	€ 2 230,74
6	Libéria	\$ 4 922,02	€ -	\$ 163 058,47	€ 12 826,65
7	Libye	\$ 132 863,00	€ 129 478,00	\$ 134 926,06	€ 34 308,44
8	Micronésie (États fédérés de)	\$ 2 143,24	€ 2 033,03	\$ -	€ 1 550,56
9	Nioué	\$ 2 460,65	€ -	\$ 1 825,42	€ -
10	Pologne	\$ 1 080 190,44	€ 191 973,44	\$ 1 080 190,44	€ 860 565,04
11	Serbie	\$ -	€ 20 200,00	\$ 90 015,88	€ 23 655,77
12	Tadjikistan	\$ 11 335,05	€ -	\$ 89 827,54	€ -
13	Ex-République yougoslave de Macédoine	\$ -	€ 20 883,70	\$ 21 432,36	€ -
14	Ukraine	\$ 96 173,21	€ 40 213,07	\$ 110 224,67	€ 164 274,82
15	États-Unis d'Amérique	\$ 15 315 351,00	€ 45 944 140,00	\$ 1 826 227,00	€ -
16	Ouzbékistan	\$ 17 145,88	€ 16 706,96	\$ 7 386,42	€ 9 920,07
Total pour l'ensemble des États Membres		\$ 16 856 675,70	€ 46 530 260,11	\$ 4 162 263,53	€ 1 208 788,47

États Membres n'ayant effectué aucun versement en 2012 en règlement des arriérés dont ils sont redevables, au 27 novembre 2012

No.	État Membre	Arriérés de contributions					Total arriérés
		2011	2010	2009	2008	Années précédentes	
1	Cameroun	€ 8 469,30					€ 8 469,30
2	Cap-Vert	\$ 1 997,52					\$ 1 997,52
		€ 2 088,37					€ 2 088,37
3	Djibouti	\$ 2 143,23		\$ 2 169,49	\$ 2 169,49		\$ 6 482,21
		€ 2 088,37		€ 1 856,77	€ 1 826,77		€ 5 771,91
4	Dominique	\$ 2 143,24	\$ 2 143,23				\$ 4 286,47
		€ 2 088,37	€ 2 088,37				€ 4 176,74
5	République dominicaine	\$ 51 437,64	\$ 51 437,64	\$ 52 067,76	\$ 1 308,24		\$ 156 251,28
		€ 50 120,88	€ 50 120,88	€ 44 562,60	€ 44 562,60	€ 114 324,72	€ 303 691,68
6	El Salvador	€ 410,50					€ 410,50
7	Grenade	\$ 2 143,24	\$ 2 143,23	\$ 2 169,49			\$ 6 455,96
		€ 2 088,37	€ 2 088,37	€ 1 656,77			€ 5 833,51
8	Guin	\$ 2 143,24	\$ 2 143,23	\$ 2 169,49	\$ 2 169,49	\$ 102 572,76	\$ 111 198,21
		€ 2 088,37	€ 2 088,37	€ 1 856,77	€ 1 856,77	€ 7 024,74	€ 14 915,02
9	Niger	\$ 2 143,24	\$ 2 143,23	\$ 1 204,23			\$ 5 490,70
		€ 2 088,37	€ 2 088,37	€ 1 856,77			€ 6 033,51
10	Pakistan	€ 123 213,83	€ 123 213,83	€ 5 189,09			€ 251 616,75
11	Palaos	\$ 2 143,24	\$ 2 143,23	\$ 2 169,49	\$ 2 169,49	\$ 6 318,64	\$ 14 944,09
		€ 2 088,37	€ 2 088,37	€ 1 856,77	€ 1 856,77	€ 7 024,74	€ 14 915,02
12	Sao Tomé-et-Principe	\$ 59 754,48					\$ 59 754,48
		€ 5 295,03					€ 5 295,03
13	Somalie	\$ 2 143,24	\$ 2 143,23	\$ 2 169,49	\$ 2 169,49	\$ 347 986,76	\$ 356 612,21
		€ 2 088,37	€ 2 088,37	€ 1 856,77	€ 1 856,77	€ 7 024,74	€ 14 915,02
14	Turkménistan	\$ 12 859,41	\$ 12 859,41	\$ 13 016,94	\$ 13 016,94	\$ 444 413,90	\$ 496 166,60
		€ 12 530,22	€ 12 530,22	€ 11 140,65	€ 11 140,65	€ 28 180,28	€ 75 522,02
15	Tuvalu	€ 1 599,47					€ 1 599,47
16	Yougoslavie					\$ 8 405 308,00	\$ 8 405 308,00
Total pour l'ensemble des États Membres		\$ 141 051,72	\$ 77 156,43	\$ 77 136,38	\$ 23 003,14	\$ 9 306 600,06	\$ 9 624 947,73
		€ 218 346,19	€ 198 395,15	€ 71 832,96	€ 63 100,33	€ 163 579,22	€ 715 253,85

États Membres risquant de perdre leur droit de vote, au 27 novembre 2012

États Membres	Montant des arriérés en USD	Montant des arriérés en EUR	Arriérés en EUR convertis au taux budgétaire en USD	Total des arriérés exprimés en USD	Contributions dues pour les deux années précédentes en USD	Contributions dues pour les deux années précédentes en EUR	Contributions en EUR converties au taux budgétaire en USD	Total des contributions dues pour les deux années précédentes	Versement minimum requis pour conserver le droit de vote (en USD)
1 Antigua-et-Barbuda	\$ 308 328,52	€ 33 400,52	\$ 42 638,15	\$ 350 966,67	\$ 8 572,94	€ 8 353,48	\$ 11 569,57	\$ 20 142,51	\$ 330 825,16
2 Comores	\$ 280 608,31	€ -	\$ -	\$ 280 608,31	\$ 4 286,46	€ 4 176,74	\$ 5 784,78	\$ 10 071,24	\$ 270 538,07
3 Djibouti	\$ 6 482,21	€ 5 771,91	\$ 7 902,01	\$ 14 384,22	\$ 4 286,46	€ 4 176,74	\$ 5 784,78	\$ 10 071,24	\$ 4 313,97
4 Dominique	\$ 4 286,47	€ 4 176,74	\$ 5 784,78	\$ 10 071,25	\$ 4 286,46	€ 4 176,74	\$ 5 784,78	\$ 10 071,24	\$ 1,01
5 République dominicaine	\$ 156 251,28	€ 303 691,68	\$ 396 091,53	\$ 552 342,81	\$ 102 875,28	€ 100 241,76	\$ 138 834,84	\$ 241 710,12	\$ 310 633,69
6 Grenade	\$ 6 455,96	€ 5 833,51	\$ 8 037,99	\$ 14 493,95	\$ 4 286,46	€ 4 176,74	\$ 5 784,78	\$ 10 071,24	\$ 4 423,71
7 Guinée-Bissau	\$ 111 198,21	€ 14 915,02	\$ 19 194,64	\$ 130 392,85	\$ 4 286,46	€ 4 176,74	\$ 5 784,78	\$ 10 071,24	\$ 120 322,61
8 Libéria	\$ 163 058,47	€ 12 826,65	\$ 16 302,25	\$ 179 360,72	\$ 4 286,46	€ 4 176,74	\$ 5 784,78	\$ 10 071,24	\$ 169 290,47
9 Niger	\$ 5 490,70	€ 6 033,51	\$ 8 309,99	\$ 13 800,69	\$ 4 286,46	€ 4 176,74	\$ 5 784,78	\$ 10 071,24	\$ 3 730,45
10 Palaos	\$ 14 944,09	€ 14 915,02	\$ 19 194,64	\$ 34 138,73	\$ 4 286,46	€ 4 176,74	\$ 5 784,78	\$ 10 071,24	\$ 24 068,49
11 Sao Tomé-et-Principe	\$ 59 754,48	€ 5 295,03	\$ 7 333,62	\$ 67 088,10	\$ 4 286,46	€ 4 176,74	\$ 5 784,78	\$ 10 071,24	\$ 57 017,85
12 Somalie	\$ 356 612,21	€ 14 915,02	\$ 19 194,64	\$ 375 806,85	\$ 4 286,46	€ 4 176,74	\$ 5 784,78	\$ 10 071,24	\$ 365 736,61
13 Tadjikistan	\$ 89 827,54	€ -	\$ -	\$ 89 827,54	\$ 4 286,46	€ 4 176,74	\$ 5 784,78	\$ 10 071,24	\$ 79 757,30
14 Turkménistan	\$ 496 166,60	€ 75 522,02	\$ 98 545,81	\$ 594 712,41	\$ 25 718,82	€ 25 060,44	\$ 34 708,71	\$ 60 427,53	\$ 534 285,88
	\$ 2 059 465,05	€ 497 296,63	\$ 648 530,05	\$ 2 707 995,10	\$ 184 318,10	€ 179 599,82	\$ 248 745,75	\$ 433 063,85	\$ 2 274 945,27

Calendrier des versements des 15 principaux bailleurs de fonds (représentant environ 81,75 pour cent des contributions mises en recouvrement)

Contributions courantes reçues/non réglées de 2005 à 2012 (en millions d'USD et d'EUR)


Taux	Année	Mises en recouvrement	Janv	Fév	Mars	Avril	Mai	Juin	Juil	Août	Sept	Oct	Nov	Déc	Non réglées à la fin de la période
États-Unis d'Amérique	22,000%	2012 EUR	41,95									20,59			21,36
		2012 USD	58,81									29,43			29,38
	22,000%	2011 EUR	45,94												45,94
		2011 USD	51,05										35,74		15,31
	22,000%	2010 EUR	45,94											36,75	9,19
		2010 USD	51,05											40,84	10,21
	22,000%	2009 EUR	40,85											32,68	8,17
		2009 USD	53,53										42,82		10,71
	22,000%	2008 EUR	40,85											2,50	38,35
		2008 USD	53,53										37,47		16,06
	22,000%	2007 EUR	38,89											27,27	11,62
		2007 USD	41,79											29,25	12,54
	22,000%	2006 EUR	38,89											15,72	16,57
		2006 USD	41,79											22,00	19,79
	22,000%	2005 EUR	38,38											16,46	21,92
		2005 USD	38,67												38,67
Japon	12,590%	2012 EUR	24,00												24,00
		2012 USD	31,23												31,23
	16,706%	2011 EUR	34,89						34,89						-
		2011 USD	35,80						35,80						-
	16,706%	2010 EUR	34,89			17,79			17,10						-
		2010 USD	35,80			18,26			17,54						-
	16,706%	2009 EUR	31,02	5,94			25,08								-
		2009 USD	36,24	1,22			35,02								-
	16,706%	2008 EUR	31,02							31,02					-
		2008 USD	36,24							36,24					-
	19,858%	2007 EUR	35,10						17,53				17,53		-
		2007 USD	35,06						17,55				17,55		-
	19,858%	2006 EUR	35,10										17,55	17,55	-
		2006 USD	35,06										17,53	17,53	-
	19,611%	2005 EUR	34,21										17,11		17,10
		2005 USD	33,22										16,61		16,61
Allemagne	8,056%	2012 EUR	15,36						15,36						-
		2012 USD	19,98			19,98									-
	8,619%	2011 EUR	18,00							18,00					-
		2011 USD	18,47			18,47									-
	8,619%	2010 EUR	18,00							18,00					-
		2010 USD	18,47	18,47											-
	8,619%	2009 EUR	16,00							16,00					-
		2009 USD	18,70	18,70											-
	8,619%	2008 EUR	16,00						16,00						-
		2008 USD	18,70	18,70											-
	8,835%	2007 EUR	15,62							15,62					-
		2007 USD	15,60	15,60											-
	8,835%	2006 EUR	15,62										15,62		-
		2006 USD	15,60	15,60											-
	9,817%	2005 EUR	17,13						17,13						-
		2005 USD	16,63	16,63											-

Taux	Année	Mises en recouvrement	Janv	Fév	Mars	Avril	Mai	Juin	Juil	Août	Sept	Oct	Nov	Déc	Non réglées à la fin de la période
Royaume-Uni	6,636%	2012 EUR	12,65				12,65								-
		2012 USD	16,46				16,46								-
	6,675%	2011 EUR	13,94	13,94											-
		2011 USD	14,31	14,31											-
	6,675%	2010 EUR	13,94				0,70			13,24					-
		2010 USD	14,31		14,31										-
	6,675%	2009 EUR	12,39				12,39								-
		2009 USD	14,48		0,20		14,28								-
	6,675%	2008 EUR	12,39				12,39								-
		2008 USD	14,48		2,34		12,14								-
	6,250%	2007 EUR	11,05				11,05								-
		2007 USD	11,03		0,97		10,06								-
	6,250%	2006 EUR	11,05											11,05	-
		2006 USD	11,03											11,03	-
5,563%	2005 EUR	9,70				9,70								-	
	2005 USD	9,43		5,03		4,40								-	
France	6,152%	2012 EUR	11,73	11,73											-
		2012 USD	15,26	15,26											-
	6,332%	2011 EUR	13,22		13,22										-
		2011 USD	13,57		13,57										-
	6,332%	2010 EUR	13,22	13,22											-
		2010 USD	13,57	13,57											-
	6,332%	2009 EUR	11,76	11,76											-
		2009 USD	13,74	13,74											-
	6,332%	2008 EUR	11,76	11,76											-
		2008 USD	13,74	13,74											-
	6,151%	2007 EUR	10,87		10,87										-
		2007 USD	10,86		10,86										-
	6,151%	2006 EUR	10,87	10,87											-
		2006 USD	10,86		10,86										-
6,498%	2005 EUR	11,34	11,34											-	
	2005 USD	11,01	11,01											-	
Italie	5,023%	2012 EUR	9,58			9,58									-
		2012 USD	12,46			11,40				0,15					0,91
	5,104%	2011 EUR	10,66					10,57						0,09	0,00
		2011 USD	10,94					10,94							-
	5,104%	2010 EUR	10,66					10,42							0,24
		2010 USD	10,94					10,94							-
	5,104%	2009 EUR	9,48					9,48							-
		2009 USD	11,07					11,07							-
	5,104%	2008 EUR	9,48		9,48										-
		2008 USD	11,07		11,07										-
	4,983%	2007 EUR	8,81						8,81						-
		2007 USD	8,80						8,80						-
	4,983%	2006 EUR	8,81	8,81											-
		2006 USD	8,80		8,80										-
5,089%	2005 EUR	8,88			8,88									-	
	2005 USD	8,62			8,62									-	

Taux	Année	Mises en recouvrement	Janv	Fév	Mars	Avril	Mai	Juin	Juil	Août	Sept	Oct	Nov	Déc	Non réglées à la fin de la période	
Canada	3,222%	2012 EUR	6,14	6,14											-	
		2012 USD	7,99	7,99												-
	2,992%	2011 EUR	6,25	6,25												-
		2011 USD	6,41	6,41												-
	2,992%	2010 EUR	6,25	6,25												-
		2010 USD	6,41	6,41												-
	2,992%	2009 EUR	5,56	5,56												-
		2009 USD	6,49	6,49												-
	2,992%	2008 EUR	5,56	5,56												-
		2008 USD	6,49	6,49												-
	2,869%	2007 EUR	5,07		5,07											-
		2007 USD	5,06		5,06											-
	2,869%	2006 EUR	5,07	5,07												-
		2006 USD	5,06	5,06												-
	2,570%	2005 EUR	4,48	4,48												-
		2005 USD	4,35	4,35												-
Chine	3,204%	2012 EUR	6,11						6,11						-	
		2012 USD	7,95						7,95						-	
	2,680%	2011 EUR	5,60					5,60							-	
		2011 USD	5,74					5,74							-	
	2,680%	2010 EUR	5,60				5,60								-	
		2010 USD	5,74				5,74								-	
	2,680%	2009 EUR	4,98				4,98								-	
		2009 USD	5,81				5,81								-	
	2,680%	2008 EUR	4,98						2,40				2,58		-	
		2008 USD	5,81				5,81								-	
	2,094%	2007 EUR	3,70						3,40		0,30				-	
		2007 USD	3,70								2,00		1,70		-	
	2,094%	2006 EUR	3,70									3,55	0,15		-	
		2006 USD	3,70						3,70						-	
	1,539%	2005 EUR	2,69										2,69		-	
		2005 USD	2,61							2,61					-	
Espagne	3,192%	2012 EUR	6,09									0,96			5,13	
		2012 USD	7,92									1,24			6,68	
	2,983%	2011 EUR	6,23				6,23								-	
		2011 USD	6,39				6,39								-	
	2,983%	2010 EUR	6,23							6,23					-	
		2010 USD	6,39							6,39					-	
	2,983%	2009 EUR	5,54						5,54						-	
		2009 USD	6,47												6,47	
	2,983%	2008 EUR	5,54			5,54									-	
		2008 USD	6,47			6,47									-	
	2,571%	2007 EUR	4,55						4,55						-	
		2007 USD	4,54						4,54						-	
	2,571%	2006 EUR	4,55		4,55										-	
		2006 USD	4,54			4,54									-	
	2,531%	2005 EUR	4,42						4,42						-	
		2005 USD	4,29						4,29						-	

Taux	Année	Mises en recouvrement	Janv	Fév	Mars	Avril	Mai	Juin	Juil	Août	Sept	Oct	Nov	Déc	Non réglées à la fin de la période
Mexique	2,367%	2012 EUR	4,51						4,51						-
		2012 USD	5,87			1,99			3,88						-
	2,268%	2011 EUR	4,74				4,74								-
		2011 USD	4,86				4,86								-
	2,268%	2010 EUR	4,74						4,74						-
		2010 USD	4,86						4,86						-
	2,268%	2009 EUR	4,21			0,26			0,16						3,79
		2009 USD	4,92			4,92									-
	2,268%	2008 EUR	4,21												4,21
		2008 USD	4,92												4,92
	1,921%	2007 EUR	3,40												3,40
		2007 USD	3,39		1,32	1,69			0,12						0,26
	1,921%	2006 EUR	3,40												3,40
		2006 USD	3,39						0,07	0,48	0,48	0,49	0,50	0,50	0,49
	1,091%	2005 EUR	1,90		1,90										-
		2005 USD	1,85			0,34							0,74		0,77
République de Corée	2,271%	2012 EUR	4,33										4,33		-
		2012 USD	5,63								5,63				-
	2,184%	2011 EUR	4,56											4,56	-
		2011 USD	4,68											3,00	1,68
	2,184%	2010 EUR	4,56											4,56	-
		2010 USD	4,68											1,02	3,66
	2,184%	2009 EUR	4,06												4,06
		2009 USD	4,74					2,01			2,47				0,26
	2,184%	2008 EUR	4,06											4,06	-
		2008 USD	4,74												4,74
	1,832%	2007 EUR	3,24							3,17					0,07
		2007 USD	3,23					3,23							-
	1,832%	2006 EUR	3,24					3,24							-
		2006 USD	3,23					3,23							-
	1,860%	2005 EUR	3,24											2,78	0,46
		2005 USD	3,15								3,15				-
Australie	1,942%	2012 EUR	3,70						3,70						-
		2012 USD	4,82						4,82						-
	1,796%	2011 EUR	3,75						3,75						-
		2011 USD	3,85						3,85						-
	1,796%	2010 EUR	3,75						3,75						-
		2010 USD	3,85						3,85						-
	1,796%	2009 EUR	3,33							3,33					-
		2009 USD	3,90							3,90					-
	1,796%	2008 EUR	3,33								3,33				-
		2008 USD	3,90							3,90					-
	1,624%	2007 EUR	2,87								2,87				-
		2007 USD	2,87								2,87				-
	1,624%	2006 EUR	2,87								2,87				-
		2006 USD	2,87						2,87						-
	1,635%	2005 EUR	2,85								2,85				-
		2005 USD	2,77								2,77				-

Taux	Année	Mises en recouvrement	Janv	Fév	Mars	Avril	Mai	Juin	Juil	Août	Sept	Oct	Nov	Déc	Non réglées à la fin de la période	
Pays-Bas	1,864%	2012 EUR	3,55	3,55											-	
		2012 USD	4,62	4,62												-
	1,882%	2011 EUR	3,93	3,93												-
		2011 USD	4,03	4,03												-
	1,882%	2010 EUR	3,93		3,93											-
		2010 USD	4,03			4,03										-
	1,882%	2009 EUR	3,49			3,49										-
		2009 USD	4,08							4,08						-
	1,882%	2008 EUR	3,49		3,49											-
		2008 USD	4,08		4,08											-
	1,724%	2007 EUR	3,05		3,05											-
		2007 USD	3,04		3,04											-
	1,724%	2006 EUR	3,05	3,05												-
		2006 USD	3,04	3,04												-
	1,746%	2005 EUR	3,05	3,05												-
		2005 USD	2,96	2,96												-
Brésil	1,619%	2012 EUR	3,09												3,09	
		2012 USD	4,02					3,97								0,04
	0,880%	2011 EUR	1,84			1,84										-
		2011 USD	1,89			1,89										-
	0,880%	2010 EUR	1,84						1,84							-
		2010 USD	1,89						1,89							-
	0,880%	2009 EUR	1,63				1,53				0,10					-
		2009 USD	1,91	0,01	1,60			0,30								-
	0,880%	2008 EUR	1,63			1,63										-
		2008 USD	1,91		1,28	0,63										-
	1,554%	2007 EUR	2,75								2,75					-
		2007 USD	2,74								2,74					-
	1,554%	2006 EUR	2,75													2,75
		2006 USD	2,74	1,55												1,19
	2,401%	2005 EUR	4,19													4,19
		2005 USD	4,07													4,07
Fédération de Russie	1,610%	2012 EUR	3,07	3,07											-	
		2012 USD	3,99	3,99											-	
	1,206%	2011 EUR	2,51		2,51										-	
		2011 USD	2,58		2,58										-	
	1,206%	2010 EUR	2,51		2,51										-	
		2010 USD	2,58		2,58										-	
	1,206%	2009 EUR	2,24	2,24											-	
		2009 USD	2,62	2,62											-	
	1,206%	2008 EUR	2,24	2,24											-	
		2008 USD	2,62	2,62											-	
	1,106%	2007 EUR	1,96		1,96										-	
		2007 USD	1,95		1,95										-	
1,106%	2006 EUR	1,47								1,47				-		
	2006 USD	1,46								1,46				-		

 Organisation des Nations Unies pour l'alimentation et l'agriculture Contributions au titre du Programme ordinaire 25 principaux bailleurs de fonds Situation au 27 novembre 2012										
États Membres	Taux de contribution	Montants reçus à ce jour (*)		Montants restant dus (**)						
				Au titre des contributions de 2012		Arriérés de 2011 et des années précédentes		Total		
		USD	EUR	USD	EUR	USD	EUR	USD	EUR	
1 États-Unis d'Amérique	22,000%	44 742 131,00	66 538 505,00	29 388 610,00	21 358 425,00	1 826 227,00	-	31 214 837,00	21 358 425,00	
2 Japon	12,590%	-	-	31 226 284,55	24 008 437,55	-	-	31 226 284,55	24 008 437,55	
3 Allemagne	8,056%	19 980 853,72	15 362 348,92	-	-	-	-	-	-	
4 Royaume-Uni	6,636%	16 458 905,82	12 654 487,02	-	-	-	-	-	-	
5 France	6,152%	15 258 467,24	11 731 525,64	-	-	-	-	-	-	
6 Italie	5,023%	11 545 517,77	9 578 584,74	912 752,87	-	-	-	912 752,87	-	
7 Canada	3,222%	7 991 349,39	6 144 176,79	-	-	-	-	-	-	
8 Chine	3,204%	7 946 704,98	6 109 851,78	-	-	-	-	-	-	
9 Espagne	3,192%	1 242 168,21	955 045,35	6 674 773,83	5 131 923,09	-	-	6 674 773,83	5 131 923,09	
10 Mexique	2,367%	5 870 739,92	4 513 738,82	-	-	-	-	-	-	
11 République de Corée	2,271%	7 312 577,40	4 330 672,10	-	-	-	-	-	-	
12 Australie	1,942%	4 816 635,79	3 703 287,19	-	-	-	-	-	-	
13 Pays-Bas	1,864%	4 623 176,68	3 554 545,48	-	-	-	-	-	-	
14 Brésil	1,619%	3 972 145,38	-	43 371,28	3 087 343,96	-	-	43 371,28	3 087 343,96	
15 Fédération de Russie	1,610%	3 993 194,45	3 070 181,45	-	-	-	-	-	-	
16 Suisse	1,135%	2 815 078,08	2 164 382,58	-	-	-	-	-	-	
17 Belgique	1,080%	2 678 664,60	2 059 500,60	-	-	-	-	-	-	
18 Suède	1,069%	2 651 381,91	2 038 524,21	-	-	-	-	-	-	
19 Norvège	0,875%	2 170 214,38	1 668 576,88	-	-	-	-	-	-	
20 Autriche	0,855%	2 120 609,48	1 630 437,98	-	-	-	-	-	-	
21 Arabie saoudite	0,834%	2 068 524,33	1 590 392,13	-	-	-	-	-	-	
22 Pologne	0,832%	1 080 190,44	191 973,44	2 063 563,84	1 586 578,24	1 080 190,44	860 565,04	3 143 754,28	2 447 143,28	
23 Danemark	0,740%	1 835 381,30	1 411 139,30	-	-	-	-	-	-	
24 Grèce	0,694%	-	-	1 721 290,03	1 323 419,83	-	-	1 721 290,03	1 323 419,83	
25 Turquie	0,620%	1 537 751,90	1 182 305,90	-	-	-	-	-	-	
Total 25 principaux bailleurs de fonds	90,482%	174 712 364,17	162 184 183,30	72 030 646,40	56 496 127,67	2 906 417,44	860 565,04	74 937 063,84	57 356 692,71	
Tous les autres États Membres	9,518%	21 328 843,31	17 624 939,92	5 134 392,69	3 678 526,35	10 880 793,82	1 063 477,28	16 015 186,51	4 742 003,63	
Total	100,000%	196 041 207,48	179 809 123,22	77 165 039,09	60 174 654,02	13 787 211,26	1 924 042,32	90 952 250,35	62 098 696,34	

(*) y compris les reports de 2010 et les versements par tranches exigibles dans les prochaines années.

(**) non compris les tranches qui, en vertu d'une autorisation de la Conférence, seront versées après 2012 (3 087 541,92 USD et 10 647,87 EUR).