



联合国
粮食及
农业组织

Food and Agriculture
Organization of the
United Nations

Organisation des Nations
Unies pour l'alimentation
et l'agriculture

Продовольственная и
сельскохозяйственная организация
Объединенных Наций

Organización de las
Naciones Unidas para la
Alimentación y la Agricultura

منظمة
الغذية والزراعة
للأمم المتحدة

CONFERENCIA REGIONAL DE LA FAO PARA AMÉRICA LATINA Y EL CARIBE

Trigésima tercera Sesión

Santiago, Chile, 6 al 9 de mayo de 2014

Panel 4: Perspectivas de la producción y el comercio de alimentos en América Latina y el Caribe

I. TENDENCIAS

Los datos sobre el desempeño de la agricultura de ALC evidencian un comportamiento disímil entre países

1. El volumen de la producción agrícola de ALC o valor agregado agrícola real (VAA¹) creció en el 2011² 2,7%, muy por debajo del crecimiento del producto interno bruto (PIB) global de 4,3%. El crecimiento del VAA responde a condiciones muy variadas entre países, sin que sea evidente un patrón de comportamiento subregional (Figura 1). Los países que mejor se desempeñaron en el 2011, con crecimientos mayores al 6%, fueron Chile (11,9%), Jamaica (9,8%), las Bahamas (7,2%), Antigua y Barbuda (6,8%), San Cristóbal y Nieves (6,7%), Ecuador (6,4%) y Dominica (6,0%). En el otro extremo de la Figura, se encuentran San Vicente y las Granadinas (-14,4%), Santa Lucía (-6,5%) y Belice (-5,5%), con caídas importantes del VAA. Fuera de ALC, incluso Estados Unidos experimentó en el 2011 una caída significativa del volumen de la producción (-13,6%); sin embargo, como se verá más adelante, los ingresos agrícolas aumentaron debido a mejoras en los precios relativos.

Disminuyen las exportaciones de productos agroalimentarios de ALC³

2. El comercio mundial agroalimentario disminuye como resultado de la contracción económica en países desarrollados y la desaceleración de la economía de China. En este contexto de contracción en el comercio global, ALC se recuperaba lentamente de la caída de un 11% en las exportaciones agroalimentarias en el 2009; sin embargo, datos preliminares para el 2012 indican que la región redujo

¹ Se refiere al índice VAA en términos reales, que es un índice de volumen de la producción en el que cada uno de sus componentes se pondera por el valor de la producción en un período base.

² Al cierre de redacción de este capítulo, no hay datos del VAA disponibles para el 2012; sin embargo, más adelante se hace referencia a datos preliminares para algunos países de ALC.

³ El comercio de ALC corresponde al agregado formado por 30 países (Argentina (ARG), Bahamas (BHS), Barbados (BRB), Belice (BLZ), Bolivia (BOL), Brasil (BRA), Chile (CHL), Colombia (COL), Costa Rica (CRI), Dominica (DMA), República Dominicana (DOM), Ecuador (ECU), El Salvador (SLV), Grenada (GRD), Guatemala (GTM), Guayana (GUY), Haití (HTI), Honduras (HND), Jamaica (JAM), México (MEX), Nicaragua (NIC), Panamá (PAN), Paraguay (PRY), Perú (PER), Santa Lucía (LCA), San Vicente y las Granadinas (VCT), Surinam (SUR), Trinidad y Tobago (TTO), Uruguay (URY) y Venezuela (VEN). Se dispone de datos de estos países para todo el período 2005 -2012 en la base del Centro Internacional de Comercio (ITC, por sus siglas en inglés).

Es posible acceder a este documento utilizando el código de respuesta rápida impreso en esta página. Esta es una iniciativa de la FAO para minimizar su impacto ambiental y promover comunicaciones más verdes. Pueden consultarse más documentos en el sitio www.fao.org.



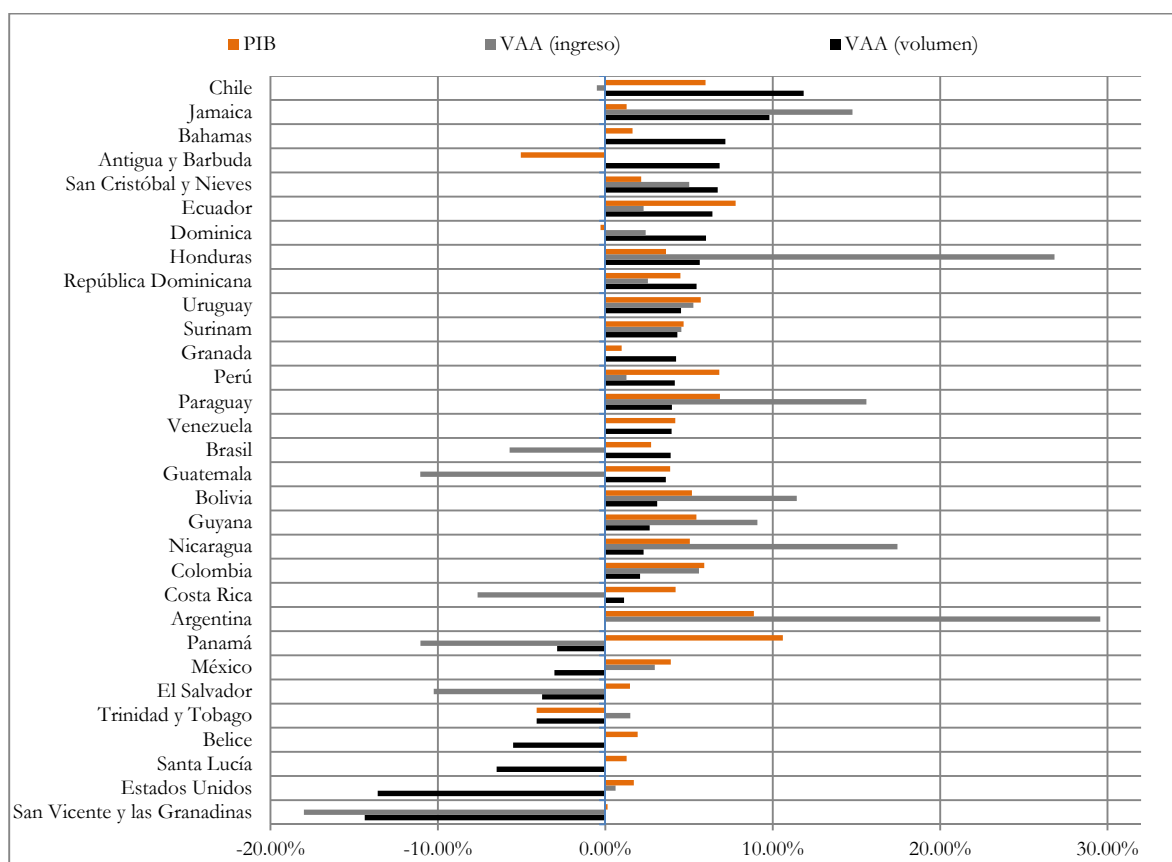
mj928s

las exportaciones agroalimentarias un 0,5% (afectada mayormente por la reducción de las exportaciones de materias primas desde el cono sur hacia China). Según informaciones del ITC (2013), las exportaciones agroalimentarias argentinas habrían caído 4,0% en el 2012, país que representa más del 20% de las exportaciones regionales.

3. Aun cuando las exportaciones agroalimentarias de ALC se han desacelerado, debido al entorno económico mundial, éstas crecieron durante el período 2005-2012 a una tasa de 11,4% promedio anual, mayor al 9,9% de crecimiento promedio de las exportaciones agroalimentarias mundiales, según cálculos de CAESPA, con datos del ITC (2013).

Figura 1

Crecimiento interanual del PIB y del VAA de las Américas (en porcentajes, 2011). Países en orden descendente de crecimiento del VAA-volumen



Fuente: IICA y CAESPA con datos del Banco Mundial 2013, CEPAL 2013 y OECD 2013.

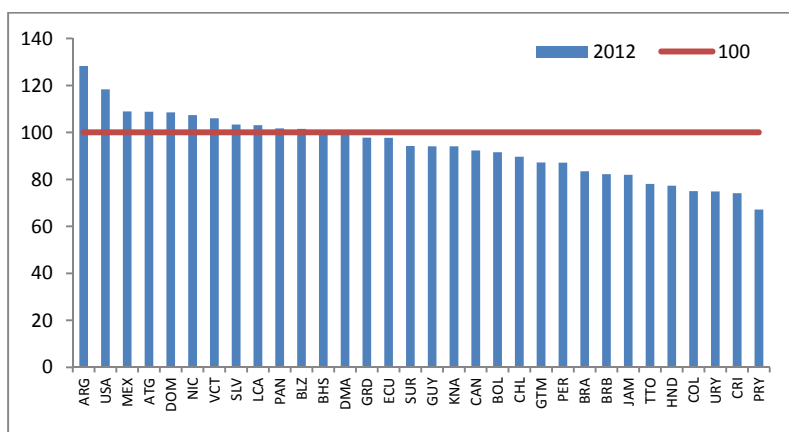
4. La apreciación de las monedas locales frente al dólar (la más prolongada desde la década de los setenta) ha restado competitividad a las exportaciones agrícolas de la mayoría de los países de ALC y ha favorecido las exportaciones agrícolas de EE.UU. De 33 países incluidos en el análisis, 21 presentan una apreciación efectiva real⁴ de sus monedas locales en un rango que va desde un 40% en Venezuela hasta 0,7% en las Bahamas (Figura 2). En Trinidad y Tobago, Honduras, Colombia, Uruguay, Costa Rica y Paraguay, la apreciación efectiva real es mayor al

⁴ Significa que la moneda local es más fuerte en términos adquisitivos que las monedas de países socios comerciales, que a su vez implica que las exportaciones del país se perciben más costosas en el extranjero. Los cálculos de CAESPA utilizan tipos de cambio bilaterales (moneda local/moneda extranjera), deflactados por el índice de precios al consumidor de cada país y ponderados según la participación de los principales socios comerciales en las exportaciones agrícolas de los últimos tres años.

20% desde el año base 2005. Para otro grupo de 10 países, las exportaciones agrícolas se han favorecido de la devaluación de sus monedas frente a la de sus principales socios comerciales. Argentina lidera este grupo con 28,2% de devaluación con respecto al año base 2005, seguido por México (8,9%), Antigua y Barbuda (8,8%) y República Dominicana (8,6%).

Figura 2

Tipo de cambio efectivo real de las exportaciones agroalimentarias de ALC, 2012 (2005=100)



Fuente: IICA (CAESPA) con datos de comercio de las Naciones Unidas (COMTRADE), de tipos de cambio del ERS/USDA, Banco Mundial y bancos centrales para algunos países del Caribe, y datos de inflación del FMI y EUROSTAT.

Después de una recuperación en 2010 y un buen desempeño en 2011, la producción agrícola de ALC perdió dinamismo en 2013.

5. La desaceleración del 2012 afectó en mayor proporción a la subregión del Sur. Las caídas en producción fueron similares en las subregiones Centroamérica y el Caribe. Esto no ocurrió en México y la subregión Andina. El motivo principal fue el clima, principalmente inundaciones y sequías que favorecieron las plagas y afectaron en gran medida a la producción. A esto se le sumó el impacto del huracán Sandy. No obstante, las previsiones de la producción para 2013 y 2014 se muestran optimistas en términos de producción, a pesar de la tendencia decreciente de precios internacionales de productos básicos. Este pronóstico se basa en la recuperación de la demanda mundial impulsada por el crecimiento de la economía mundial.

6. Además de la producción, el valor de las exportaciones agrícolas de ALC cayó en 2012. La caída fue principalmente provocada por la reducción en las exportaciones de café (Brasil y Colombia se destacan) y oleaginosas (Argentina y Paraguay). Esto produjo una disminución en la balanza comercial, dado que el nivel de importaciones sostuvo la tendencia creciente.

El pronóstico para los años siguientes depende exclusivamente de la ausencia de efectos adversos de condiciones climáticas extremas y de una mayor debilidad del dólar estadounidense.

ALC continúa arrojando cifras impresionantes en el crecimiento de la producción de carne y leche. La producción y los inventarios de ganado y carne de la región se concentran en pocos países.

7. En el último decenio, la producción de carne y leche en ALC ha crecido rápidamente (la producción de aves de cabeza, que se duplicó durante este periodo, lidera este crecimiento). La producción de carne de vacuno, cerdo y leche han acompañado la tendencia, aumentando más de un tercio en el mismo periodo. Este acrecentamiento ubicó a ALC como la región con el mayor

porcentaje de producción mundial de carne de vacuno, cordero y aves, y prácticamente la misma proporción en términos de producción mundial de leche.

8. Entre los factores que impulsaron el crecimiento de la producción podemos incluir la adopción generalizada de nuevas tecnologías y mejores prácticas. Esto resultó en un aumento de productividad, misma que en ALC, en el caso de la carne de cerdo y aves de corral, se acercó a los niveles de EE.UU y superó el promedio mundial. Se espera que la producción de carne de ALC mantenga su crecimiento durante la próxima década, aunque a una tasa anual inferior. Este pronóstico se apoya en la creciente ventaja comparativa de los países sudamericanos, el supuesto aumento relativo de los ingresos per cápita, un cambio en las preferencias de los consumidores de carne de vacuno hacia el pollo y cerdo y el diseño de políticas públicas orientadas a estimular la producción.

9. Las exportaciones de vacuno de ALC aumentaron más del doble, mientras que las de cerdo y aves crecieron más de cuatro veces desde el año 2000. Brasil se destaca como el principal exportador de ALC, generando casi el 89% de las exportaciones avícolas, más del 70% de las exportaciones de cerdo y más del 50% de vacuno.

10. La tendencia de ALC a importar lácteos se ha mantenido, especialmente impulsada por el aumento de los ingresos per cápita. No obstante, el incremento en la producción interna ha reducido las importaciones netas de estos productos.

La pérdida de la cubierta forestal y la degradación de los bosques siguen siendo relevantes en ALC, restando oportunidades de desarrollo a las poblaciones rurales.

11. ALC está perdiendo casi 4 millones de hectáreas de bosques anualmente como resultado de las políticas de colonización y expansión de la frontera agrícola. Esto refleja una falta de visión sobre el potencial de los bosques para el desarrollo económico y social. Sin embargo, se percibe un cambio en la percepción de la sociedad sobre el papel que juegan los bosques en la mitigación del cambio climático y la seguridad alimentaria.

12. La pérdida de los bosques afecta directamente a los agricultores familiares, restándoles oportunidades de desarrollo por la pérdida de bienes y servicios forestales, pero también al acentuar la variabilidad climática. Es por esto que la captación de carbono por los bosques naturales y plantados se presenta como una gran oportunidad para los pequeños agricultores y las comunidades que habitan los bosques, sobre todo las comunidades indígenas.

La producción acuícola suplirá el aumento en la demanda de pescado, pero cuidando que no sea a costa de la captura de peces salvajes para su transformación en harina de pescado.

13. La producción de pescado ha crecido a una tasa media que casi duplica el índice de crecimiento de la población mundial y se ha convertido en la actividad productora de alimentos de mayor crecimiento a escala global, debido al incremento en la producción de pescado y a una mejora en los canales de distribución del mismo. La distribución actual permanece asimétrica, dado que el consumo está concentrado en China y Europa.

14. A pesar del crecimiento la participación de la región no supera el 20% de la producción mundial. Más del 70% de la producción del pescado está concentrado en Sudamérica y es de salmón del Atlántico (producción principalmente industrial).

15. Uno de los problemas actuales es que el 85% de los recursos silvestres capturados a nivel mundial provienen de caladeros que se encuentran totalmente explotados o sobre explotados, y más del 22% de sus capturas se destinan a la producción de harina y aceite de pescado para la posterior alimentación de especies en cautiverio.

16. El pronóstico para este producto muestra que si se mantiene el nivel actual de consumo per cápita, se necesitarán 23 millones de toneladas adicionales de pescado de aquí al 2020. Se prevé además que la pesca extractiva se mantendrá en 80 millones de toneladas (debido al estado de sobreexplotación), lo que indica que el exceso de la demanda deberá ser satisfecha mediante cría

artificial. Se estima además que aumente la demanda de pescado para consumo humano y por ende se reduzca la cantidad derivada a la producción de harina y aceite de un 22% a un 17% en el 2021.

Los bosques desempeñarían un papel cada vez más importante en la generación de ingresos y como medios de vida de las comunidades rurales agrícolas

17. En el medio rural, los bosques y los árboles que normalmente crecen dentro de las propiedades agrícolas son esenciales para la supervivencia de las familias campesinas, ya que permiten abastecer de insumos las actividades agrícolas y pecuarias (construcción de cercos, corrales, galpones) y alimentos para personas y animales. Aunque no existen datos que den cuenta de la importancia económica de los bosques para la economía familiar rural, se sabe que la venta de madera, frutos u otros productos del bosque constituye una significativa fuente de ingresos para pequeños productores agrícolas de la región. Esta actividad puede constituir hasta más de un 80% de los medios de vida de algunos pobladores rurales.

18. Por otro lado, los bosques son la principal fuente de energía de las comunidades rurales de ALC. Según FAO (2011), el 81,3 % de la madera que se consume en América Central se destina a la producción de leña, en tanto que en América del Sur es de aproximadamente un 50%.

Además, las formaciones vegetales de las zonas áridas y de las montañas también proveen a las comunidades rurales madera para combustible y construcciones, y constituyen una importante fuente de alimento para el ganado.

II. PERSPECTIVAS

Precios internacionales se mantendrán altos en términos nominales, pero bajarán en términos reales

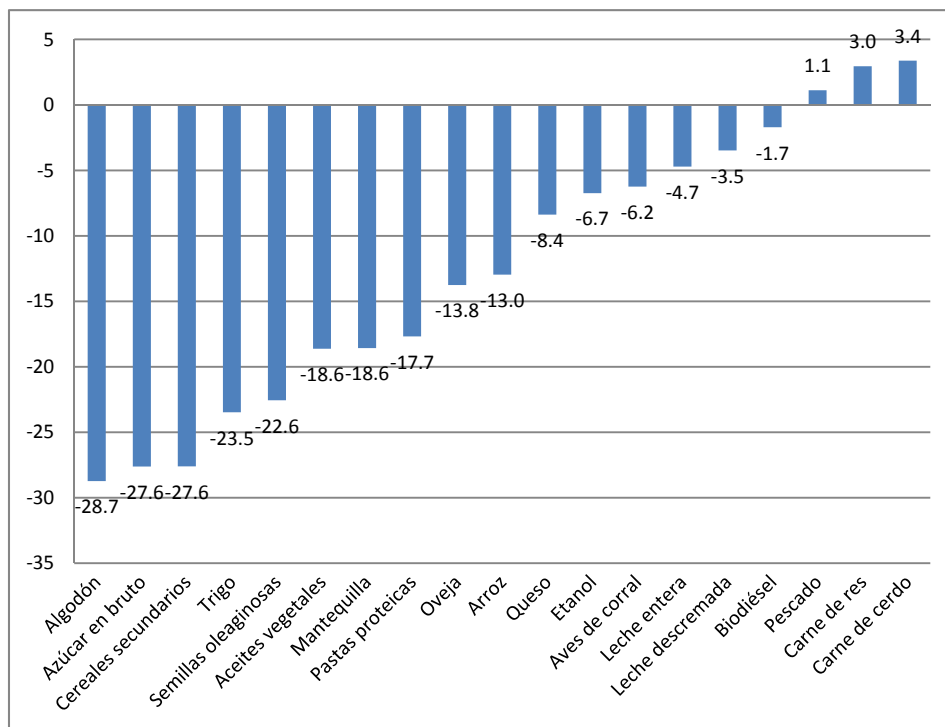
19. Los precios de productos básicos agrícolas en términos nominales se mantendrán altos en la próxima década (2013-2022) con respecto a la década previa (2003-2012), que contempla los picos de precios asociados a la crisis del 2007-2008, a la ola de calor en los países de la antigua Unión Soviética y a la sequía en los EE.UU. y en Europa (OECD/FAO, 2013). Cuando se cambia el período base de comparación al 2010-2012, únicamente las proyecciones de precios nominales de lácteos, productos de la pesca y de los biocombustibles se mantendrán por encima de dicho período.

20. En términos reales (descontados los efectos de la inflación), todos los precios de productos básicos proyectados al año 2022 (con excepción de la carne bovina, carne de cerdo y el pescado) estarán por debajo del promedio de precios de la década previa (véase la Figura 3).

21. Los precios de la carne cerdo, carne de res y del pescado se proyectan 3,4%, 3% y 1,1% más altos en la próxima década. Los precios que se proyectan con bajas mayores al 20% en términos reales son los de algodón (29%), azúcar en bruto (28%), cereales secundarios (28%), trigo (23%) y semillas oleaginosas (23%).

Figura 3

Precios internacionales de productos agrícolas básicos y alimentos en términos reales (cambios porcentuales 2013-2022 vs 2010-2012)



Fuente: OECD/FAO 2013.

22. En el más corto plazo, según pronósticos de precios del USDA, para el período de cosecha 2013-2014, se esperan niveles récords de producción, así como precios más bajos para la mayoría de los granos y oleaginosas. Como referencia, los precios del maíz en los EE.UU. se proyectan a US\$189/t para el período de cosecha 2013-2014, muy por debajo de los niveles de precios del período 2012-2013 (entre US\$266/t y US\$301/t). Los precios de la soya y del trigo bajarían 26,6% y 11,4%, respectivamente. La excepción es el arroz, cuyos precios aumentarían un 2% en el 2013-2014, a US\$335/t, apenas por encima de los niveles observados en los últimos cinco años (Glauber 2013).

23. Por otro lado, los precios de las carnes, huevos y productos lácteos tenderán a subir en el corto plazo debido a los precios récord de materias primas para la alimentación animal como el maíz, la soya y la alfalfa. Como ejemplo, en EE.UU., la relación de precios de la leche y los precios de alimentos para animales bajó en el 2012 a 1,52, cuando históricamente dicha relación puede ser incluso mayor a 3 (Cessna). Debido a los mayores tiempos de respuesta de la producción, los precios de la carne bovina aumentarán más lentamente que otras carnes ante el shock de precios altos de alimentos para animales. La presión sobre los costos de producción de carnes y lácteos tenderá a bajar hacia finales del 2014, cuando se perciban los efectos de precios más bajos de las materias primas.

24. Los *stocks* mundiales de algodón han aumentado en su mayoría, debido a políticas de apoyo a los precios domésticos en China, muy por encima de los precios internacionales. Por otra parte, como resultado de mejores precios de maíz y soya, Brasil (productor líder en la región Sur) ha reducido cerca del 30% de la producción de algodón. La estrecha relación de existencias-uso se convertirá en un soporte de los precios internacionales durante el 2013; sin embargo, las expectativas de precios a la baja de maíz y soya presionarán los precios de algodón al alza en el corto plazo, aunque mucho dependerá de si China mantiene o no su política de apoyo a los precios domésticos (USDA 2013).

25. Los precios de productos tropicales, como el banano, el café y el cacao también se proyectan a la baja durante el período 2013-2018: 3,3%, 2,9%, y 3,7% promedio anual, respectivamente (FMI 2013). Los precios del café se mantendrán bajos a pesar de los recortes en producción por los efectos de la roya en Centroamérica, Colombia y Perú, que serían compensados por una cosecha récord en Brasil para el período 2013-2014 (Safras y Mercado 2013). Sin embargo, aún este pronóstico es incierto porque el USDA en su más reciente estimado pronostica una caída en la producción mundial de café de 3%, de los cuales 1,7 puntos porcentuales corresponde a bajas en la producción en Brasil (FAS 2013).

Se intensificarán los procesos de negociación bilateral y regional

26. La región se encuentra en una dinámica intensa de acuerdos comerciales, de asociación económica y aduaneros que entrarán en vigencia en el corto plazo o están en proceso de negociación. Entre los más importantes están la Alianza del Pacífico, el Acuerdo Estratégico Trans-Pacífico de Asociación Económica, las negociaciones entre varios países de la región con la Asociación Europea de Libre Comercio y con la Alianza Bolivariana para los Pueblos de América (ALBA), así como las negociaciones de adhesión de Bolivia y Surinam al MERCOSUR. A las negociaciones de carácter regional, se suman varias negociaciones bilaterales en proceso o que entrarán a regir este año o el próximo, como el acuerdo aduanero Argentina-China, las negociaciones Perú-Golfo Pérsico, Perú-Japón, Colombia-Israel, Japón-Singapur, Chile-Tailandia, Centroamérica-Corea y Ecuador-UE., entre otras. Los países latinoamericanos con acuerdos comerciales vigentes con la UE y EE.UU. se beneficiarían del mayor crecimiento del comercio en un marco de reglas más claras (Langhammer 2008). La negociación de normas sanitarias y de protección al consumidor (por ejemplo: propiedad intelectual) tendría implicaciones para terceros países que deben ajustarse a los nuevos requerimientos para poder participar del comercio.

El reciente Acuerdo de Bali de la OMC augura oportunidades de desarrollo en el comercio global, pero se necesitan futuras acciones para que los efectos positivos se mantengan a largo plazo

27. En diciembre del 2013 en la IX Conferencia Ministerial de la Organización Mundial del Comercio, se aprobaron una serie de acuerdos comerciales denominados el *Paquete de Bali*. En términos generales, se aprobaron medidas que facilitarían el comercio global pues permitirán una mayor transparencia en los trámites burocráticos que conllevan los intercambios comerciales, creando así oportunidades de desarrollo comercial y creación de empleo, además del destrabe de un sinnúmero de negociaciones que se estaban realizando actualmente. Respecto al tema agrícola, se aprobaron cinco declaraciones en temas de: servicios generales, administración de contingentes arancelarios, competencia de las exportaciones, algodón y constitución de existencias públicas con fines de seguridad alimentaria. Esta última representa una novedad respecto a los acuerdos de años anteriores y además brinda una oportunidad para contribuir a los objetivos de seguridad alimentaria en los países en desarrollo. Si bien existe un compromiso por lograr una mayor liberalización comercial, se requiere que los países desarrollados efectivamente asuman los compromisos, por ejemplo, de eliminación de subsidios a las exportaciones, para apuntalar el potencial exportador de los países de América Latina y el Caribe.

El mercado agroalimentario de ALC ofrece gran potencial de crecimiento intra-regional

28. Las barreras no arancelarias y los costos de transacción impiden aprovechar el gran potencial de crecimiento intrarregional del comercio agroalimentario. Hay mucha retórica y poca práctica en el tema de integración económico-comercial y algunas evidencias de que los acuerdos comerciales no han sido exitosos para reducir barreras comerciales entre los países de ALC. Las exportaciones intrarregionales agroalimentarias representan tan sólo el 15.9% del total de las exportaciones agroalimentarias de ALC, en comparación con cerca de 60% en la Unión Europea y de 50% en Asia. La baja integración comercial regional probablemente se deba a la falta de complementariedades comerciales entre países y al mayor atractivo de mercados como China; sin embargo, el principal freno que impide aprovechar el potencial del comercio intrarregional son barreras no arancelarias, altos

costos de los servicios de transporte, deficiencias en la estructura de puertos y de almacenaje y, como común denominador a todos los países, costos logísticos muy altos y difíciles de cuantificar, en la forma de retrasos, pérdidas y sobornos.

Factores de demanda y oferta mundiales favorecerán la producción agrícola de ALC, principalmente a partir del 2014

29. Las perspectivas de la producción agrícola de ALC se perciben como promisorias, debido a varios factores que confluyen para generar un escenario favorable. Los factores de demanda que operarán como estímulo para los agricultores serían: a) un crecimiento esperado en la demanda por alimentos, principalmente proteínas, sustentado principalmente en la evolución del ingreso de los países en desarrollo y en la ampliación de su clase media, que según algunas estimaciones podría alcanzar 853 millones de hogares para el 2022 (un crecimiento del 105% con respecto a los niveles observados en el 2012), con aspiraciones por una mejor calidad de vida (Dwyer 2013), que será cada vez más urbanizada y con patrones de consumo más diversificados; y b) un creciente uso de las materias primas agrícolas para usos no alimentarios (en especial para biocombustibles).

30. Por el lado de la oferta, este escenario positivo se completa con el potencial de expansión de la producción que presenta ALC, producto de la rica biodiversidad que ostenta y su disponibilidad de tierras no cultivadas que puede ampliar la frontera agrícola, que el Banco Mundial estima en 123 millones de hectáreas (Fischer y Shah 2011)³. Además, ALC es una región que puede incrementar la productividad de forma significativa, especialmente de la agricultura familiar, y revertir la tendencia a la subinversión en el sector, especialmente con innovación en tecnologías para la producción, entre ellas las nuevas biotecnologías.

La ganadería cumplirá un papel fundamental para aumentar el bienestar de las familias rurales de ALC

31. Es bastante previsible que el rápido crecimiento de la producción ganadera y de carne en los países de ALC mejore las condiciones de vida de muchos de los pobres rurales de la región en el futuro. Para gran parte de las familias rurales de ALC, la producción ganadera constituye una fuente de alimentos e ingresos, así como tracción animal para la producción agrícola, estiércol para fertilizante o combustible y un medio para sumar riqueza o estatus durante los años buenos o para reserva en los años malos. Sin embargo, muchos pequeños agricultores podrían no beneficiarse del crecimiento de la industria ganadera en ALC.

32. Es decir, la rápida adopción de nuevas tecnologías de producción ganadera, el desarrollo de sistemas de producción más eficientes, el crecimiento de la demanda de mercado y cambios relacionados que están transformando la industria ganadera en muchos países de ALC están teniendo pocos efectos en la vida de muchos pequeños productores ganaderos de la región.

33. Para los muchos hogares rurales pobres que participan en algún nivel de los mercados comerciales, la el crecimiento de la ganadería representará la oportunidad de ganar dinero en efectivo para complementar sus necesidades de subsistencia y solventar los insumos de producción (Otte et al. 2005), siempre y cuando estén presentes los instrumentos de política requeridos. Mientras más cerca estén estas familias de las principales zonas urbanas de la región, más oportunidades tendrán de aprovechar el crecimiento constante de la demanda de productos ganaderos. En estas zonas, las familias pequeñas se beneficiarán directamente a través de la producción por contrato o complementando la oferta de distribuidores mayoristas y minoristas de alimentos en las ciudades. En lugares más distantes, medidas como pequeñas inversiones en infraestructura, extensión de capacitación y facilitación de nuevas tecnologías como mejor material genético, sistemas más eficientes de gestión de la producción, servicios veterinarios y otros insumos modernos generarán grandes retornos sociales al permitir que los pequeños productores ganaderos disfruten de algunos de los beneficios que trae la rápida expansión de los mercados de productos ganaderos en su país.

Un mar sobreexplotado y una mayor demanda de pescados podrían aumentar la volatilidad de los precios

34. Un estancamiento en la oferta y un aumento en la demanda podrían generar un incremento en los precios. En el sector pesquero, desde principios de esta década, la producción no ha podido crecer al mismo ritmo que la demanda, lo que ha ocasionado un aumento en los precios del pescado. Se presume que esta tendencia podría mantenerse hasta el 2020 (FAO 2012a). Además, un aumento de precios de los productos pesqueros podría incrementar los riesgos de volatilidad.

35. Con respecto a la oferta de pescados, se anticipa para el 2022 que la pesca tendría un incremento de apenas el 5%, mientras que la acuicultura crecería un 35% en relación con una media observada para el período 2010-2012 (la pesca crecería a 63 millones de toneladas y la acuicultura a 85 millones de toneladas el 2022) (OECD 2013).

36. La restricción de la oferta de pescado y el aumento de los costos de alimentación de las principales especies comercializadas están permitiendo que suban los precios internacionales de los alimentos marinos. A pesar de que el precio observado para el camarón ha bajado durante los últimos años, a corto plazo se espera que los precios de éste y otras especies cultivadas, como el salmón y determinados bivalvos, aumenten de forma pronunciada, debido a problemas de suministro y aumento de costos de los piensos. Este aumento de precio también lo han acusado algunas especies de captura, como el atún. En consecuencia, durante los últimos dos años, el índice de precios del pescado ha aumentado a niveles excepcionales. Es probable que en los meses venideros los precios mundiales del pescado se mantengan en niveles altos por las limitaciones del suministro de algunas especies importantes (FAO 2013a).

III. CONCLUSIONES

37. Las perspectivas del sector agropecuario demandan redoblar esfuerzos para mejorar la inversión, la productividad y la eficiencia como fuentes más sostenibles de prosperidad en el campo. Para la sostenibilidad a largo plazo es recomendable aumentar la producción de alimentos en cantidad y calidad, de forma amigable con el ambiente, con menos recursos, y asegurando precios accesibles para los consumidores. Todo esto como resguardo de que los precios agrícolas se mantendrán altos en términos nominales durante la próxima década.

38. La adopción de medidas apropiadas para dar mayor estabilidad a los precios y para una agricultura más resiliente a los riesgos climáticos y económicos, que tienen efectos más prolongados sobre los precios, representa un reto de política para las naciones de ALC. Debido al carácter global de dicha problemática, es necesario reforzar la coordinación internacional y regional para responder a tiempo y adecuadamente a los efectos de la variabilidad del clima, a la volatilidad de precios, a la recesión en países desarrollados y a la desaceleración de las economías en desarrollo.

39. En relación con la baja integración del comercio agroalimentario intra-ALC, se debe apuntar al fortalecimiento de la integración económica entre países de la región como elemento crucial para generar economías de escala y un escenario más favorable para competir en otros mercados fuera de la región. Esto implica promover mayor coordinación entre países, reducir barreras no arancelarias al comercio, armonizar reglamentos, reducir y transparentar procedimientos aduaneros e invertir en la infraestructura necesaria para una mayor integración física regional.

40. Se recomienda aprovechar las oportunidades del crecimiento de la demanda mundial por alimentos puesto que ello representa para ALC una oportunidad única para expandir la oferta y sus exportaciones agrícolas y así aprovechar la abundancia relativa de recursos naturales. Esto requiere de un esfuerzo concertado entre gobiernos y el sector privado con visión de futuro, que sea sostenible y que incluya a la agricultura familiar regional.

41. Otra oportunidad única está en promover la cobertura y acceso a los seguros agrícolas como herramienta importante para la gestión de riesgos. Salvo pocas excepciones, los seguros agrícolas no se han desarrollado adecuadamente en ALC, en relación con el resto del mundo, y presentan una baja penetración del mercado. Los gobiernos deben apoyar el desarrollo de programas nacionales de seguros eficaces, asequibles y sostenibles, que contemplen no sólo cobertura de rendimientos, sino

también de ingresos, seguros de tipo indexado, accesibles para la pequeña y mediana agricultura. Para ello es necesario realizar esfuerzos por mejorar la medición del riesgo, y reforzar alianzas público-privadas entre tres socios: el gobierno, los agricultores y las aseguradoras.

42. Para velar porque los productores pobres de ALC participen plenamente de los beneficios que emanan del rápido crecimiento de la industria ganadera en la región, se requerirán políticas y programas de integración a las cadenas de suministro ganadero, con el fin de permitirles salir de las actividades de subsistencia e incorporarse a sistemas de producción mixtos y diversificados.

43. Las políticas de producción ganadera destinadas a reducir la pobreza se pueden clasificar en tres grupos: a) Políticas para mejorar el acceso a insumos de producción, b) Políticas para fomentar la producción de los pequeños agricultores y la eficiencia, y c) Políticas para estimular una producción de mejor calidad y más competitiva a través de investigaciones y asistencia con fondos públicos para velar porque los pequeños agricultores puedan cumplir normas nacionales, regionales e internacionales en materia de calidad y seguridad alimentaria.

44. Las inversiones públicas en sistemas de comunicación e información que sirven a las comunidades rurales apoyarán en gran medida las decisiones y reducirán los riesgos asociados con la integración de los pequeños agricultores a las cadenas de abastecimiento. Otra necesidad incluye políticas que reduzcan los costos que impone la integración a las cadenas de abastecimiento ganadero a los pequeños agricultores, como medidas para ayudarlos a negociar contratos, leyes antimonopolio para permitir la competencia de precios y adquisiciones, y asistencia legal para resolver conflictos contractuales. La creación de asociaciones de pequeños agricultores también podría ser una medida eficaz para integrar a los pequeños productores a los mercados comerciales y las cadenas de abastecimiento.

45. Para poder gestionar los riesgos de la volatilidad que puedan generar el aumento de precios de los productos pesqueros se recomienda disminuir los costos de producción de la acuicultura existente en la región. Esto se puede lograr disminuyendo la dependencia a la harina y el aceite de pescado. La tecnología ya ha sido desarrollada; por lo tanto, es necesario fortalecer el extensionismo acuícola en la región. La transferencia tecnológica debe estar centrada en avances técnicos que permitan un uso eficiente y a bajo costo de alimentos alternativos a la harina y al aceite de pescado. Este esfuerzo debe ir focalizado principalmente a los productores dedicados a la cría de especies altamente demandantes de harina de pescado, como las especies carnívoras de alta producción en la región, entre ellas el camarón y los salmonídeos, que representan el 49% de la producción acuícola regional. Estas producciones son desarrolladas por grandes empresas de Chile, Ecuador, Brasil y México, por lo que se podría realizar un esfuerzo conjunto entre el Estado y la empresa privada para la realización de seminarios, giras tecnológicas y talleres, con el objetivo de compartir experiencias y definir metas específicas.

46. Los países deben esforzarse por solucionar los problemas relativos a los títulos de propiedad y asignación de tierras. El saneamiento de los títulos de dominio de pequeñas propiedades y comunidades rurales e indígenas constituye un elemento crítico para el desarrollo económico y particularmente para el desarrollo de las actividades forestales. El largo plazo que demandan las actividades forestales impone la necesidad de asegurar la tenencia de la tierra. Sin embargo, este tema debe vincularse con estrategias y mecanismos que faciliten el desarrollo de las comunidades y el manejo integrado de sus propiedades, ya que la sola entrega de títulos no asegura que se consolide la propiedad y se promueva el uso adecuado de sus recursos naturales.