



联合国
粮食及
农业组织

Food and Agriculture
Organization of the
United Nations

Organisation des Nations
Unies pour l'alimentation
et l'agriculture

Продовольственная и
сельскохозяйственная организация
Объединенных Наций

Organización de las
Naciones Unidas para la
Alimentación y la Agricultura

منظمة
الأمم المتحدة
للزراعة

CONSEIL

Cent cinquante-cinquième session

Rome, 5-9 décembre 2016

État des contributions courantes et des arriérés au 29 novembre 2016

Résumé

Le présent document fait le point de la situation des contributions au Programme ordinaire au 29 novembre 2016, avec indication des montants recouverts au titre des contributions ordinaires, ainsi que des arriérés de contributions, comme suit:

- Annexe A – État récapitulatif des contributions au Programme ordinaire, au 29 novembre 2016;
- Annexe B – Contributions au Programme ordinaire, au 29 novembre 2016;
- Annexe C – États Membres redevables d'arriérés de contributions, au 29 novembre 2016;
- Annexe D – Arriérés intégralement réglés durant l'année civile 2016, au 29 novembre 2016;
- Annexe E – Arriérés partiellement réglés durant l'année civile 2016, au 29 novembre 2016;
- Annexe F – États Membres n'ayant effectué aucun versement en 2016 en règlement des arriérés de contributions dont ils sont redevables, au 29 novembre 2016;
- Annexe G – États Membres risquant de perdre leur droit de vote, au 29 novembre 2016;
- Annexe H – Versements des 15 principaux bailleurs de fonds - répartition sur l'année;
- Annexe I – Contributions des 25 principaux bailleurs de fonds au Programme ordinaire, au 29 novembre 2016.

Les principaux points mis en évidence sont les suivants:

- 1) Au 29 novembre 2016, 119 États Membres avaient versé intégralement leurs contributions et 75 États Membres étaient encore redevables de tout ou partie de leurs contributions courantes de 2016, pour un montant total de 32,30 millions d'USD et de 58,45 millions d'EUR (annexes A et B).
- 2) Le taux de recouvrement des contributions courantes était de 79,77 pour cent.
- 3) Toujours au 29 novembre 2016, 47 États Membres étaient encore redevables de 20,38 millions d'USD et 6,06 millions d'EUR d'arriérés (annexes B et C), soit un montant équivalant à 5,78 pour cent des contributions courantes.
- 4) Dix-neuf États Membres avaient accumulé des arriérés tels qu'ils risquaient de perdre leur droit de vote en vertu de l'Article III.4 de l'Acte constitutif (annexe G)

Le code QR peut être utilisé pour télécharger le présent document. Cette initiative de la FAO vise à instaurer des méthodes de travail et des modes de communication plus respectueux de l'environnement. Les autres documents de la FAO peuvent être consultés à l'adresse www.fao.org.



mr923

Suite que le Conseil est invité à donner

Le Conseil est invité à prendre note des informations communiquées dans le présent document et à demander aux Membres d'acquitter dans les meilleurs délais les contributions qui ont été mises en recouvrement pour 2016 et les arriérés de contribution des années précédentes.

Pour toute question relative au contenu du présent document, prière de s'adresser à:

M. Aiman Hija
Directeur et Trésorier, Division des finances
Tél.: +39 06570 54676

Annexe A

État récapitulatif des contributions au Programme ordinaire ^{a b}

	Monnaie	2016	2015 (aux fins de comparaison)
1. Montants restant dus au 1^{er} janvier			
Contributions courantes ^c	USD	277 276 000,00	264 024 500,00
	EUR	192 083 000,00	190 730 500,00
Arriérés de contributions ^d	USD	63 506 352,01	48 963 246,72
	EUR	37 899 273,58	27 095 401,19
Total	USD	340 782 352,01	312 987 746,72
	EUR	229 982 273,58	217 825 901,19
2. Contributions courantes des nouveaux Membres			
	USD	-	-
	EUR	-	-
3. Montants recouvrés du 1^{er} janvier au 29 novembre			
Contributions courantes	USD	244 980 139,99	183 721 118,99
	EUR	133 635 017,68	134 072 816,85
Arriérés de contributions	USD	43 127 600,49	32 440 245,63
	EUR	31 842 857,87	23 920 092,57
Versements échelonnés exigibles dans les prochaines années	USD	3 703,78	2 480,72
	EUR	-	-
Total	USD	288 111 444,26	216 163 845,34
	EUR	165 477 875,55	157 992 909,42
4. Montants restant dus au 29 novembre			
Contributions courantes	USD	32 295 860,01	80 303 381,01
	EUR	58 447 982,32	56 657 683,15
Arriérés de contributions	USD	20 378 751,52	16 523 001,09
	EUR	6 056 415,71	3 175 308,62
Total	USD	52 674 611,53	96 826 382,10
	EUR	64 504 398,03	59 832 991,77
5. Versements échelonnés exigibles dans les prochaines années	USD	1 112 361,73	1 235 741,55
	EUR	24 784,76	1 027,82
Total des montants restant dus	USD	53 786 973,26	98 062 123,65
	EUR	64 529 182,79	59 834 019,59

Notes:

a) Le détail des montants recouvrés du 1^{er} janvier au 29 novembre 2016 figure à l'annexe B.

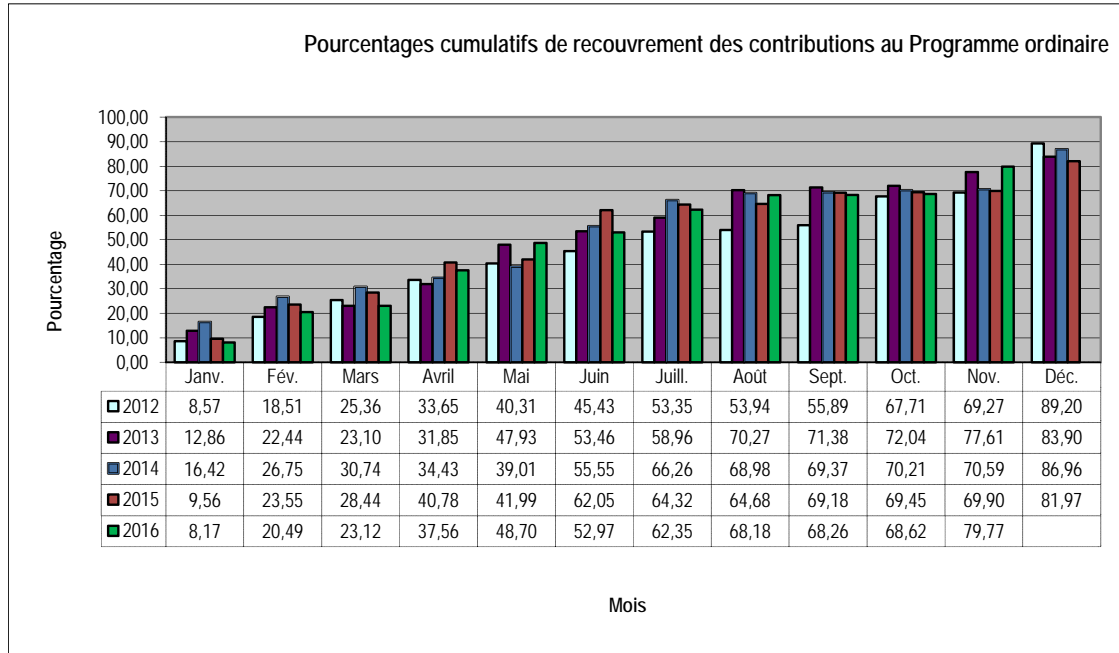
b) Les arriérés de contributions comprennent les montants exigibles au titre des plans d'échelonnement autorisés par la Conférence.

c) Dont 4 600 000 USD se rapportant au Fonds de péréquation des impôts au titre de 2015 et 4 250 000 au titre de 2016.

d) Les arriérés de contributions au 1^{er} janvier comprennent le report du solde de l'année précédente ainsi que les versements échelonnés d'arriérés exigibles au 1^{er} janvier, moins, le cas échéant, les nouveaux plans d'échelonnement approuvés par la Conférence ainsi que les contributions des nouveaux Membres.

Contributions courantes

Les statistiques ci-après indiquent les pourcentages cumulatifs de recouvrement des contributions courantes au cours des cinq dernières années.



Les montants recouverts sont obtenus par agrégation des montants reçus en USD et de ceux reçus en EUR. Tous les chiffres correspondent aux montants en fin de mois, sauf celui de novembre.

1. On trouvera ci-après la situation au 29 novembre 2016 des contributions ordinaires des États Membres au titre de 2016, ainsi que les chiffres des cinq années précédentes à la même date:

Nombre d'États Membres

	<u>2016</u>		<u>2015</u>		<u>2014</u>		<u>2013</u>		<u>2012</u>		<u>2011</u>	
	en USD	en EUR	en USD	en EUR	en USD	en EUR	en USD	en EUR	en USD	en EUR	en USD	en EUR
Contributions intégralement versées	127	127	129	128	126	121	131	128	127	124	145	130
Contributions partiellement versées	12	8	11	10	15	17	19	16	20	21	6	17
Aucun versement	55	59	54	56	53	56	44	50	44	46	40	44
Total	194	194	194	194	194	194	194	194	191	191	191	191

Sur ces chiffres, 119 États Membres avaient payé l'intégralité de leurs contributions en USD et en EUR à la date de publication du présent rapport.

Arriérés de contributions

2. La situation des arriérés de contributions des États Membres au 29 novembre 2016 était la suivante:

Nombre d'États Membres

Redevables d'arriérés au 1^{er} janvier 2016	72	
Arriérés intégralement réglés (<i>annexe D</i>)		25
Arriérés partiellement versés (<i>annexe E</i>)		16
Aucun paiement (<i>annexe F</i>)		31
Redevables d'arriérés au 29 novembre 2016 (<i>annexe C</i>)	47	

**INFORMATIONS COMPLÉMENTAIRES SUR LES ARRIÉRÉS DUS AU
29 NOVEMBRE 2016**

- Le total des arriérés au 29 novembre 2016 s'élevait à 20 378 751,52 USD et 6 056 415,71 EUR (annexes B et C), soit un montant équivalant à 5,78 pour cent des contributions courantes.
- Sept États Membres étaient redevables d'arriérés de plus d'1 million d'USD (Colombie, États-Unis d'Amérique, Iran [République islamique d'], Libye, Turkménistan, Ukraine et Venezuela, [République bolivarienne du]). En outre, l'ancienne République fédérative socialiste de Yougoslavie demeurait redevable de 8,4 millions d'USD. Conformément à l'usage en vigueur à la FAO, la question des arriérés accumulés par l'ancienne République fédérative socialiste de Yougoslavie sera traitée compte tenu de la décision finale qui sera prise à ce sujet par l'Organisation des Nations Unies (Annexe C).
- Les arriérés d'un montant supérieur à 1 million d'USD représentaient 88,97 pour cent du total des arriérés dus.
- Dix-neuf États Membres avaient accumulé des arriérés tels qu'ils risquaient de perdre leur droit de vote en vertu de l'Article III.4 de l'Acte constitutif (annexe G).
- Le nombre d'États Membres redevables d'arriérés avait augmenté puisque ceux-ci étaient 47 au 29 novembre 2016, contre 43 à la même date en 2015.

Contributions au Programme ordinaire, au 29 novembre 2016

États Membres	Montants reçus ¹		Montants restant dus				Total des montants restant dus	
	Montants reçus à ce jour ²		Au titre des contributions de 2016		Au titre de 2015 et des années précédentes			
	en USD	en EUR	en USD	en EUR	en USD	en EUR	en USD	en EUR
Afghanistan	13 651,30	9 604,15	0	0	0	0	0	0
Afrique du Sud	1 015 656,72	1 424 066,22	0	0	0	0	0	0
Albanie	27 302,60	19 208,30	0	0	0	0	0	0
Algérie	374 045,62	263 153,71	0	0	0	0	0	0
Allemagne	19 499 516,92	13 718 567,86	0	0	0	0	0	0
Andorre	21 599,70	15 366,64	242,38	0	0	0	242,38	0
Angola	27 302,60	19 208,30	0	0	0	0	0	0
Antigua-et-Barbuda	10 666,89	17 619,94	5 460,52	3 841,66	254 813,58	31 037,58	260 274,10	34 879,24
Arabie saoudite	2 358 944,64	1 659 597,12	0	0	0	0	0	0
Argentine	1 120 713,84	823 956,15	1 179 472,32	829 797,08	0	0	1 179 472,32	829 797,08
Arménie	19 111,82	13 445,81	0	0	0	0	0	0
Australie	5 662 559,24	3 983 801,42	0	0	0	0	0	0
Autriche	2 178 747,48	1 532 822,34	0	0	0	0	0	0
Azerbaïdjan	109 210,40	76 833,20	0	0	0	0	0	0
Bahamas	46 414,42	32 654,11	0	0	0	0	0	0
Bahreïn	106 480,14	74 912,37	0	0	0	0	0	0
Bangladesh	27 302,60	19 208,30	0	0	0	0	0	0
Barbade	21 336,99	15 366,64	505,09	0	0	0	505,09	0
Bélarus	152 894,56	107 566,48	0	0	0	0	0	0
Belgique	2 724 799,48	1 916 988,34	0	0	0	0	0	0
Belize	2 730,26	1 920,83	0	0	0	0	0	0
Bénin	9 814,16	0	8 190,78	5 762,49	5 472,92	11 443,84	13 663,70	17 206,33
Bhoutan	2 730,26	1 920,83	0	0	0	0	0	0
Bolivie (État plurinational de)	24 572,34	17 287,47	0	0	0	0	0	0
Bosnie-Herzégovine	46 414,42	32 654,11	0	0	0	0	0	0
Botswana	46 414,42	32 654,11	0	0	0	0	0	0
Brésil	7 611 514,83	5 595 882,87	8 010 582,84	5 635 715,22	0	150	8 010 582,84	5 635 865,22
Brunéi Darussalam	0	49 589,93	70 986,76	49 941,58	67 450,37	0	138 437,13	49 941,58
Bulgarie	128 322,22	90 279,01	0	0	0	0	0	0
Burkina Faso	8 190,78	5 762,49	0	0	0	0	0	0
Burundi	2 730,26	1 920,83	0	0	0	0	0	0
Cabo Verde	0	0	2 730,26	1 920,83	0	0	2 730,26	1 920,83
Cambodge	10 376,98	7 627,55	10 921,04	7 683,32	0	0	10 921,04	7 683,32
Cameroun	50 205,05	43 864,06	32 763,12	23 049,96	34 076,62	22 887,66	66 839,74	45 937,62
Canada	8 149 826,10	5 733 677,55	0	0	0	0	0	0
Chili	911 906,84	641 557,22	0	0	0	0	0	0
Chine	14 058 108,74	9 890 353,67	0	0	0	0	0	0
Chypre	128 322,22	90 279,01	0	0	0	0	0	0
Colombie	0	99 854,00	707 137,34	497 494,97	671 909,46	493 991,93	1 379 046,80	991 486,90
Comores	19 237,80	0	2 730,26	1 920,83	247 015,24	5 721,57	249 745,50	7 642,40
Congo	49 552,21	28 985,32	0	0	0	0	0	0
Costa Rica	103 749,88	72 991,54	0	0	0	0	0	0

États Membres	Montants reçus ¹		Montants restant dus				Total des montants restant dus	
	Montants reçus à ce jour ²		Au titre des contributions de 2016		Au titre de 2015 et des années précédentes			
	en USD	en EUR	en USD	en EUR	en USD	en EUR	en USD	en EUR
Côte d'Ivoire	83 260,21	42 109,49	0	0	0	0	0	0
Croatie	344 012,76	242 024,58	0	0	0	0	0	0
Cuba	99 125,81	134 109,47	89 262,13	0	0	0	89 262,13	0
Danemark	1 842 925,50	1 296 560,25	0	0	0	0	0	0
Djibouti	0	0	2 730,26	1 920,83	5 273,50	3 814,62	8 003,76	5 735,45
Dominique	2 594,25	1 835,50	2 730,26	1 397,81	0	0	2 730,26	1 397,81
Égypte	68,45	234,01	365 786,39	257 157,21	0	0	365 786,39	257 157,21
El Salvador	0	0	43 684,16	30 733,28	80 359,84	61 033,76	124 044,00	91 767,04
Émirats arabes unis	1 624 504,70	1 142 893,85	0	0	0	0	0	0
Équateur	0	0	120 131,44	84 516,52	114 146,78	83 921,42	234 278,22	168 437,94
Érythrée	2 730,26	1 920,83	0	0	0	0	0	0
Espagne	8 117 062,98	5 710 627,59	0	0	0	0	0	0
Estonie	109 210,40	76 833,20	0	0	0	0	0	0
États-Unis d'Amérique	85 505 057,00	20 980 355,00	9 647 358,00	42 258 260,00	1 826 227,00	0	11 473 585,00	42 258 260,00
Éthiopie	27 302,60	19 208,30	0	0	0	0	0	0
Ex-République yougoslave de Macédoine	0	0	21 842,08	15 366,64	58 868,64	28 607,06	80 710,72	43 973,70
Fédération de Russie	6 656 373,88	4 682 983,54	0	0	0	0	0	0
Fidji	8 190,78	0	0	5 762,49	0	0	0	5 762,49
Finlande	1 417 004,94	996 910,77	0	0	0	0	0	0
France	15 273 074,44	10 745 123,02	0	0	0	0	0	0
Gabon	0	0	54 605,20	38 416,60	131 281,04	76 292,20	185 886,24	114 708,80
Gambie	2 730,26	1 920,83	0	0	0	0	0	0
Géorgie	140 844,13	13 445,81	0	0	0	0	0	0
Ghana	0	0	38 223,64	26 891,62	36 319,43	26 702,27	74 543,07	53 593,89
Grèce	1 741 905,88	2 442 350,13	0	0	0	0	0	0
Grenade	0	0	2 730,26	1 920,83	9 451,05	5 721,57	12 181,31	7 642,40
Guatemala	73 717,02	51 862,41	0	0	0	0	0	0
Guinée	2 730,26	1 920,83	0	0	0	0	0	0
Guinée-Bissau	0	0	2 730,26	1 920,83	6 725,24	5 721,57	9 455,50	7 642,40
Guinée équatoriale	27 302,60	19 208,30	0	0	0	0	0	0
Guyana	2 730,26	1 920,83	0	0	0	0	0	0
Haïti	8 190,78	5 762,49	0	0	0	0	0	0
Honduras	0	31 674,83	21 842,08	15 366,64	41 507,92	889,47	63 350,00	16 256,11
Hongrie	726 249,16	510 940,78	0	0	0	0	0	0
Îles Cook	2 730,26	1 920,83	0	0	0	0	0	0
Îles Marshall	0	0	2 730,26	1 920,83	5 188,50	5 638,82	7 918,76	7 559,65
Îles Salomon	0	0	2 730,26	1 920,83	5 188,50	5 240,07	7 918,76	7 160,90
Inde	1 818 353,16	1 279 272,78	0	0	0	0	0	0
Indonésie	944 669,96	664 607,18	0	0	0	0	0	0
Iran (République islamique d')	0	679 311,73	971 972,56	4 503,75	1 972 652,82	679 000,58	2 944 625,38	683 504,33
Iraq	185 657,68	130 616,44	0	0	0	0	0	0
Irlande	1 141 248,68	802 906,94	0	0	0	0	0	0
Islande	73 717,02	51 862,41	0	0	0	0	0	0
Israël	1 081 182,96	760 648,68	0	0	0	0	0	0

États Membres	Montants reçus ¹		Montants restant dus				Total des montants restant dus	
	Montants reçus à ce jour ²		Au titre des contributions de 2016		Au titre de 2015 et des années précédentes			
	en USD	en EUR	en USD	en EUR	en USD	en EUR	en USD	en EUR
Italie	12 146 926,74	7 457 433,96	0	1 088 338,71	0	0	0	1 088 338,71
Jamaïque	30 032,86	25 256,94	0	0	0	0	0	0
Japon	29 579 636,84	20 810 272,22	0	0	0	0	0	0
Jordanie	60 065,72	42 258,26	0	0	0	0	0	0
Kazakhstan	330 361,46	232 420,43	0	0	0	0	0	0
Kenya	35 493,38	24 970,79	0	0	0	0	0	0
Kirghizistan	68 883,67	3 841,66	0	0	0	0	0	0
Kiribati	3 173,19	1 907,31	2 151,32	1 920,83	0	0	2 151,32	1 920,83
Koweït	745 360,98	524 386,59	0	0	0	0	0	0
Lesotho	2 730,26	1 920,83	0	0	0	0	0	0
Lettonie	219 656,74	90 279,01	0	0	0	0	0	0
Liban	0	0	114 670,92	80 674,86	0	0	114 670,92	80 674,86
Libéria	0	0	2 730,26	1 920,83	0	0	2 730,26	1 920,83
Libye	0	0	387 696,92	272 757,86	736 822,58	673 885,41	1 124 519,50	946 643,27
Lituanie	199 801,96	140 220,59	0	0	0	0	0	0
Luxembourg	221 151,06	155 587,23	0	0	0	0	0	0
Madagascar	8 190,78	5 762,49	0	0	0	0	0	0
Malaisie	767 203,06	539 753,23	0	0	0	0	0	0
Malawi	0	0	5 460,52	3 841,66	0	0	5 460,52	3 841,66
Maldives	2 730,26	1 920,83	0	0	0	0	0	0
Mali	10 921,04	7 683,32	0	0	0	0	0	0
Malte	48 997,02	0	43 684,16	30 733,28	41 507,92	30 516,88	85 192,08	61 250,16
Maroc	169 276,12	119 091,46	0	0	0	0	0	0
Maurice	35 493,38	24 970,79	0	0	0	0	0	0
Mauritanie	0	0	5 460,52	3 841,66	0	0	5 460,52	3 841,66
Mexique	38 268,26	0	4 990 870,66	3 538 168,86	0	0	4 990 870,66	3 538 168,86
Micronésie (États fédérés de)	5 259,14	3 911,12	2 730,26	1 920,83	0	1 810,45	2 730,26	3 731,28
Monaco	32 763,12	23 049,96	0	0	0	0	0	0
Mongolie	10 936,53	5 762,49	0	0	0	0	0	0
Monténégro	13 651,30	9 604,15	0	0	0	0	0	0
Mozambique	0	5 721,92	8 190,78	5 762,49	0	0	8 190,78	5 762,49
Myanmar	26 000,00	19 208,30	1 302,60	0	0	0	1 302,60	0
Namibie	27 302,60	19 208,30	0	0	0	0	0	0
Nauru	2 569,25	0	161,01	1 920,83	0	0	161,01	1 920,83
Népal	16 381,56	11 524,98	0	0	0	0	0	0
Nicaragua	8 190,78	5 762,49	0	0	0	0	0	0
Niger	0	610,75	5 460,52	3 230,91	0	0	5 460,52	3 230,91
Nigéria	245 723,40	172 874,70	0	0	0	0	0	0
Nioué	2 730,26	1 920,83	0	0	0	0	0	0
Norvège	2 323 451,26	1 634 626,33	0	0	0	0	0	0
Nouvelle-Zélande	690 755,78	485 969,99	0	0	0	0	0	0
Oman	278 486,52	195 924,66	0	0	0	0	0	0
Ouganda	0	0	16 381,56	11 524,98	57 839,95	22 887,66	74 221,51	34 412,64
Ouzbékistan	47 161,78	28 812,45	0	0	0	0	0	0

États Membres	Montants reçus ¹		Montants restant dus				Total des montants restant dus	
	Montants reçus à ce jour ²		Au titre des contributions de 2016		Au titre de 2015 et des années précédentes			
	en USD	en EUR	en USD	en EUR	en USD	en EUR	en USD	en EUR
Pakistan	220 091,61	162 239,62	232 072,10	163 270,55	8 380,69	141,91	240 452,79	163 412,46
Palaos	0	0	2 730,26	1 920,83	1 956,07	1 907,31	4 686,33	3 828,14
Panama	70 986,76	49 941,58	0	0	0	0	0	0
Papouasie-Nouvelle-Guinée	0	0	10 921,04	7 683,32	17 360,30	14 895,59	28 281,34	22 578,91
Paraguay	0	0	27 302,60	19 208,30	0	21 092,88	27 302,60	40 301,18
Pays-Bas	4 515 850,04	3 177 052,82	0	0	0	0	0	0
Pérou	320 206,93	192 416,71	0	75 428,13	0	0	0	75 428,13
Philippines	420 460,04	295 807,82	0	0	0	0	0	0
Pologne	2 389 299,65	1 756 627,91	2 514 569,46	1 769 084,43	0	0	2 514 569,46	1 769 084,43
Portugal	1 294 143,24	910 473,42	0	0	0	0	0	0
Qatar	570 624,34	401 453,47	0	0	0	0	0	0
République arabe syrienne	98 289,36	69 149,88	0	0	0	39 548,53	0	39 548,53
République centrafricaine	0	0	2 730,26	1 920,83	527,26	0	3 257,52	1 920,83
République de Corée	5 444 138,44	3 830 135,02	0	0	0	0	0	0
République de Moldova	8 190,78	5 762,49	0	0	0	0	0	0
République démocratique du Congo	0	0	8 190,78	5 762,49	15 563,93	11 443,51	23 754,71	17 206,00
République démocratique populaire lao	5 460,52	3 841,66	0	0	0	0	0	0
République dominicaine	239 602,73	74 902,81	0	11 534,54	173 336,85	259 649,14	173 336,85	271 183,68
République populaire démocratique de Corée	16 381,56	11 524,98	0	0	0	0	0	0
République-Unie de Tanzanie	24 552,82	17 165,75	24 572,34	17 287,47	221,18	0	24 793,52	17 287,47
Roumanie	617 038,76	434 107,58	0	0	0	0	0	0
Royaume-Uni	14 142 746,80	9 949 899,40	0	0	0	0	0	0
Rwanda	5 188,49	3 814,61	5 460,52	3 841,66	0	0	5 460,52	3 841,66
Sainte-Lucie	2 730,26	1 920,83	0	0	0	0	0	0
Saint-Kitts-et-Nevis	2 730,26	1 920,83	0	0	0	0	0	0
Saint-Marin	8 190,78	5 762,49	0	0	0	0	0	0
Saint-Vincent-et-les Grenadines	2 730,26	1 920,83	0	1 920,83	0	0	0	1 920,83
Samoa	2 730,26	1 920,83	0	0	0	0	0	0
Sao Tomé-et-Principe	0	0	2 730,26	1 920,83	56 251,86	7 066,37	58 982,12	8 987,20
Sénégal	0	0	16 381,56	11 524,98	15 440,04	0	31 821,60	11 524,98
Serbie	130 848,03	153 125,40	48 954,05	0	0	0	48 954,05	0
Seychelles	2 730,26	1 920,83	0	0	0	0	0	0
Sierra Leone	5 324,51	1 907,31	0	1 920,83	0	0	0	1 920,83
Singapour	1 048 419,84	737 598,72	0	0	0	0	0	0
Slovaquie	466 874,46	328 461,93	0	0	0	0	0	0
Slovénie	0	192 083,00	273 026,00	0	0	5 374,71	273 026,00	5 374,71
Somalie	0	0	2 730,26	1 920,83	366 761,21	22 543,54	369 491,47	24 464,37
Soudan	12 759,40	7 303,36	14 543,20	19 208,30	0	0	14 543,20	19 208,30
Soudan du Sud	0	0	10 921,04	7 683,32	28 194,70	20 974,28	39 115,74	28 657,60
Sri Lanka	68 256,50	48 020,75	0	0	0	0	0	0
Suède	2 621 049,60	1 843 996,80	0	0	0	0	0	0
Suisse	2 858 582,22	2 011 109,01	0	0	0	0	0	0
Suriname	10 921,04	7 683,32	0	0	20 752,74	15 258,13	20 752,74	15 258,13
Swaziland	8 190,78	5 762,49	0	0	0	0	0	0

États Membres	Montants reçus ¹		Montants restant dus				Total des montants restant dus	
	Montants reçus à ce jour ²		Au titre des contributions de 2016		Au titre de 2015 et des années précédentes			
	en USD	en EUR	en USD	en EUR	en USD	en EUR	en USD	en EUR
Tadjikistan	15 714,52	10 325,04	0	0	0	0	0	0
Tchad	0	0	5 460,52	3 841,66	16 456,35	3 814,61	21 916,87	7 656,27
Tchéquie	1 053 880,36	741 440,38	0	0	0	0	0	0
Thaïlande	652 532,14	459 078,37	0	0	0	0	0	0
Timor-Leste	0	0	5 460,52	3 841,66	0	5 035,32	5 460,52	8 876,98
Togo	0	0	2 730,26	1 920,83	0	0	2 730,26	1 920,83
Tonga	2 730,26	1 920,83	0	0	0	0	0	0
Trinité-et-Tobago	120 131,44	84 516,52	0	0	0	0	0	0
Tunisie	98 289,36	69 149,88	0	0	0	0	0	0
Turkménistan	0	0	51 874,94	36 495,77	723 719,66	247 159,76	775 594,60	283 655,53
Turquie	3 625 785,28	2 550 862,24	0	0	0	0	0	0
Tuvalu	2 730,26	3 828,14	0	0	0	0	0	0
Ukraine	140 220,43	132 214,25	270 295,74	190 162,17	880 114,14	675 438,13	1 150 409,88	865 600,30
Uruguay	141 973,52	99 883,16	0	0	0	0	0	0
Vanuatu	0	0	2 730,26	1 920,83	5 188,50	5 716,56	7 918,76	7 637,39
Venezuela (République bolivarienne du)	50 000,00	0	1 711 873,02	1 204 360,41	3 203 183,24	2 391 760,48	4 915 056,26	3 596 120,89
Viet Nam	114 670,92	80 674,86	0	0	0	0	0	0
Yémen	0	0	27 302,60	19 208,30	29 935,90	30 678,56	57 238,50	49 886,86
Yougoslavie	0	0	0	0	8 405 308,00	0	8 405 308,00	0
Zambie	5 849,10	0	10 532,46	11 524,98	0	0	10 532,46	11 524,98
Zimbabwe	5 460,52	3 841,66	0	0	0	0	0	0
Total	288 111 444,26	165 477 875,55	32 295 860,01	58 447 982,32	20 378 751,52	6 056 415,71	52 674 611,53	64 504 398,03

¹ Sur les montants reçus en USD, 244 980 139,99 l'ont été au titre des contributions de 2016, 43 127 600,49 au titre d'arriérés et 3 703,78 au titre de versements par tranches exigibles dans les prochaines années.

Sur les montants reçus en EUR, 133 635 017,68 l'ont été au titre des contributions de 2016 et 31 842 857,87 au titre d'arriérés.

² Y compris les reports des années précédentes et les versements par tranches exigibles dans les prochaines années et déjà effectués.

Arriérés réglés par tranches annuelles, sur autorisation de la Conférence - Tableau récapitulatif

États Membres	Montants reçus		Tranches				Total des montants restant dus	
			Dues en 2016		Dues les années suivantes			
Arménie	225 000,00	0	0	0	0	0	0	0
Géorgie	121 732,31	0	0	0	365 196,91	0	365 196,91	0
Iraq	547 613,03	50 467,34	0	0	0	0	0	0
Kirghizistan	62 200,09	130,89	0	0	556 097,03	1 027,82	556 097,03	1 027,82
Sao Tomé-et-Principe	0	0	53 657,61	5 159,06	160 972,83	15 477,18	214 630,44	20 636,24
Tadjikistan	7 523,74	2 069,94	0	0	30 094,96	8 279,76	30 094,96	8 279,76
Total	964 069,17	52 668,17	53 657,61	5 159,06	1 112 361,73	24 784,76	1 166 019,34	29 943,82

États Membres redevables d'arriérés de contributions, au 29 novembre 2016

États Membres	Arriérés de contributions										Total des arriérés		
	2015		2014		2013		2012		Années précédentes				
	en USD	en EUR	en USD	en EUR	en USD	en EUR	en USD	en EUR	en USD	en EUR	en USD	en EUR	
Arriérés supérieurs à 1 000 000 d'USD													
Colombie	671 909,46	493 991,93	-	-	-	-	-	-	-	-	-	671 909,46	493 991,93
États-Unis d'Amérique	-	-	-	-	-	-	-	-	-	1 826 227,00	-	1 826 227,00	-
Iran (République islamique d')	923 551,22	679 000,58	923 551,22	-	125 550,38	-	-	-	-	-	-	1 972 652,82	679 000,58
Libye	368 382,79	270 837,31	368 382,79	270 837,31	57	132 210,79	-	-	-	-	-	736 822,58	673 885,41
Turkménistan	49 290,16	36 238,30	49 290,16	36 238,30	64 486,37	49 580,57	64 486,37	49 580,57	496 166,60	75 522,02	-	723 719,66	247 159,76
Ukraine	256 830,26	188 823,20	256 830,26	188 823,20	218 261,56	167 811,16	148 192,06	129 980,57	-	-	-	880 114,14	675 438,13
Venezuela (République bolivarienne du)	1 626 591,62	1 195 880,24	1 576 591,62	1 195 880,24	-	-	-	-	-	-	-	3 203 183,24	2 391 760,48
Yougoslavie	-	-	-	-	-	-	-	-	-	8 405 308,00	-	8 405 308,00	-
Total partiel	3 896 555,51	2 864 771,56	3 174 646,05	1 691 779,05	408 355,31	349 602,52	212 678,43	179 561,14	10 727 701,60	75 522,02	-	18 419 936,90	5 161 236,29
Arriérés compris entre 250 000 et 1 000 000 d'USD													
Antigua-et-Barbuda	5 188,49	3 814,61	5 188,49	3 814,61	4 960,49	3 813,89	4 960,49	3 813,89	234 515,62	15 780,58	-	254 813,58	31 037,58
Comores	2 594,25	1 907,31	2 594,25	1 907,31	2 480,25	1 906,95	2 480,25	-	236 866,24	-	-	247 015,24	5 721,57
République dominicaine	-	85 828,73	-	-	69 166,56	80 091,69	104 170,29	80 091,69	-	-	13 637,03	173 336,85	259 649,14
Somalie	2 594,25	1 907,31	2 594,25	1 907,31	2 480,25	1 906,95	2 480,25	1 906,95	356 612,21	14 915,02	-	366 761,21	22 543,54
Total partiel	10 376,99	93 457,96	10 376,99	7 629,23	79 087,55	87 719,48	114 091,28	85 812,53	827 994,07	44 332,63	-	1 041 926,88	318 951,83
Arriérés inférieurs à 250 000 USD													
Bénin	5 472,92	5 721,92	-	5 721,92	-	-	-	-	-	-	-	5 472,92	11 443,84
Brésil	-	150	-	-	-	-	-	-	-	-	-	-	150
Brunéi Darussalam	67 450,37	-	-	-	-	-	-	-	-	-	-	67 450,37	-
Cameroun	31 130,94	22 887,66	2 945,68	-	-	-	-	-	-	-	-	34 076,62	22 887,66
Djibouti	2 594,25	1 907,31	2 594,25	1 907,31	85	-	-	-	-	-	-	5 273,50	3 814,62
El Salvador	41 507,92	30 516,88	38 851,92	30 516,88	-	-	-	-	-	-	-	80 359,84	61 033,76
Équateur	114 146,78	83 921,42	-	-	-	-	-	-	-	-	-	114 146,78	83 921,42
Ex-République yougoslave de Macédoine	20 753,96	15 258,44	20 753,96	-	17 360,72	13 348,62	-	-	-	-	-	58 868,64	28 607,06
Gabon	51 884,90	38 146,10	51 884,90	38 146,10	27 511,24	-	-	-	-	-	-	131 281,04	76 292,20
Ghana	36 319,43	26 702,27	-	-	-	-	-	-	-	-	-	36 319,43	26 702,27
Grenade	2 594,25	1 907,31	2 594,25	1 907,31	2 480,25	1 906,95	1 782,30	-	-	-	-	9 451,05	5 721,57
Guinée-Bissau	2 594,25	1 907,31	2 594,25	1 907,31	1 536,74	1 906,95	-	-	-	-	-	6 725,24	5 721,57
Honduras	20 753,96	889,47	20 753,96	-	-	-	-	-	-	-	-	41 507,92	889,47
Îles Marshall	2 594,25	1 907,31	2 594,25	1 907,31	-	1 824,20	-	-	-	-	-	5 188,50	5 638,82
Îles Salomon	2 594,25	1 907,31	2 594,25	1 907,31	-	1 425,45	-	-	-	-	-	5 188,50	5 240,07
Malte	41 507,92	30 516,88	-	-	-	-	-	-	-	-	-	41 507,92	30 516,88
Micronésie (États fédérés de)	-	1 810,45	-	-	-	-	-	-	-	-	-	-	1 810,45
Ouganda	15 565,47	11 443,83	15 565,47	11 443,83	14 881,47	-	11 827,54	-	-	-	-	57 839,95	22 887,66
Pakistan	8 380,69	141,91	-	-	-	-	-	-	-	-	-	8 380,69	141,91
Palaos	1 956,07	1 907,31	-	-	-	-	-	-	-	-	-	1 956,07	1 907,31
Papouasie-Nouvelle-Guinée	10 376,98	7 629,22	6 983,32	7 626,37	-	-	-	-	-	-	-	17 360,30	14 895,59
Paraguay	-	19 073,05	-	2 019,83	-	-	-	-	-	-	-	-	21 092,88
République arabe syrienne	-	-	-	4 363,72	-	35 184,81	-	-	-	-	-	-	39 548,53
République centrafricaine	527,26	-	-	-	-	-	-	-	-	-	-	527,26	-
République démocratique du Congo	7 782,74	5 721,92	7 781,19	5 721,59	-	-	-	-	-	-	-	15 563,93	11 443,51
République-Unie de Tanzanie	221,18	-	-	-	-	-	-	-	-	-	-	221,18	-
Sao Tomé-et-Principe	56 251,86	7 066,37	-	-	-	-	-	-	-	-	-	56 251,86	7 066,37
Sénégal	15 440,04	-	-	-	-	-	-	-	-	-	-	15 440,04	-
Slovénie	-	5 374,71	-	-	-	-	-	-	-	-	-	-	5 374,71
Soudan du Sud	10 376,98	7 629,22	10 376,98	7 629,22	7 440,74	5 715,84	-	-	-	-	-	28 194,70	20 974,28
Suriname	10 376,98	7 629,22	10 375,76	7 628,91	-	-	-	-	-	-	-	20 752,74	15 258,13
Tchad	5 188,49	3 814,61	5 188,49	-	4 960,49	-	-	1 118,88	-	-	-	16 456,35	3 814,61
Timor-Leste	-	3 814,61	-	1 220,71	-	-	-	-	-	-	-	-	5 035,32
Vanuatu	2 594,25	1 907,31	2 594,25	1 907,31	-	1 901,94	-	-	-	-	-	5 188,50	5 716,56
Yémen	25 942,45	19 073,05	3 993,45	11 605,51	-	-	-	-	-	-	-	29 935,90	30 678,56
Total partiel	614 881,79	368 284,38	211 020,58	144 728,45	76 256,65	63 214,76	14 728,72	-	-	-	-	916 887,74	576 227,59
Total	4 521 814,29	3 326 513,90	3 396 043,62	1 844 136,73	563 699,51	500 536,76	341 498,43	265 373,67	11 555 695,67	119 854,65	-	20 378 751,52	6 056 415,71

Arriérés intégralement réglés durant l'année civile 2016, au 29 novembre

No	États Membres	Arriérés versés	Arriérés versés
		en USD	en EUR
1	Argentine	1 120 713,84	823 954,67
2	Cambodge	10 376,98	7 627,55
3	Congo	35 900,91	19 381,17
4	Cuba	0	1 572,20
5	Côte d'Ivoire	53 227,35	20 980,36
6	Dominique	2 594,25	1 312,48
7	Géorgie	121 732,31	0
8	Grèce	0	1 216 860,59
9	Jamaïque	0	4 127,81
10	Kiribati	2 594,25	1 907,31
11	Kirghizistan	59 719,37	0
12	Lettonie	91 334,52	0
13	Lituanie	492,98	0
14	Mongolie	2 745,75	0
15	Mozambique	0	5 721,92
16	Pérou	766,51	43 107,73
17	Pologne	2 389 299,65	1 756 627,91
18	Rwanda	5 188,49	3 814,61
19	Serbie	70 591,68	76 292,20
20	Sierra Leone	2 594,25	1 907,31
21	Afrique du Sud	0	709 517,46
22	Soudan	0	7 303,36
23	Tadjikistan	7 523,74	4 562,55
24	Tuvalu	0	1 907,31
25	Ouzbékistan	6 207,88	0
Total pour l'ensemble des États Membres		3 983 604,71	4 708 486,50

Arriérés partiellement réglés durant l'année civile 2016, au 29 novembre 2016

No	États Membres	Arriérés versés	Arriérés versés	Arriérés restant dus	Arriérés restant dus
		en USD	en EUR	en USD	en EUR
1	Antigua-et-Barbuda	10 666,89	17 619,94	254 813,58	31 037,58
2	Bénin	9 814,16	0	5 472,92	11 443,84
3	Brésil	7 611 514,83	5 595 882,87	0	150
4	Brunéi Darussalam	0	49 589,93	67 450,37	0
5	Cameroun	50 205,05	43 864,06	34 076,62	22 887,66
6	Colombie	0	99 854,00	671 909,46	493 991,93
7	Comores	19 237,80	0	247 015,24	5 721,57
8	République dominicaine	116 741,03	0	173 336,85	259 649,14
9	Honduras	0	31 674,83	41 507,92	889,47
10	Malte	48 997,02	0	41 507,92	30 516,88
11	Micronésie (États fédérés de)	5 259,14	3 911,12	0	1 810,45
12	Pakistan	220 091,61	162 239,62	8 380,69	141,91
13	Ukraine	140 220,43	132 214,25	880 114,14	675 438,13
14	République-Unie de Tanzanie	24 552,82	17 165,75	221,18	0
15	États-Unis d'Amérique	30 836 695,00	20 980 355,00	1 826 227,00	0
16	Venezuela (République)	50 000,00	0	3 203 183,24	2 391 760,48
Total pour l'ensemble des États		39 143 995,78	27 134 371,37	7 455 217,13	3 925 439,04

États Membres n'ayant effectué aucun versement en 2016 en règlement des arriérés de contributions dont ils sont redevables, au 29 novembre 2016

No	États Membres	Arriérés de contributions										Total des arriérés	
		2015		2014		2013		2012		Années précédentes			
		en USD	en EUR	en USD	en EUR	en USD	en EUR	en USD	en EUR	en USD	en EUR	en USD	en EUR
1	République centrafricaine	527,26	0	0	0	0	0	0	0	0	0	527,26	0
2	Tchad	5 188,49	3 814,61	5 188,49	0	4 960,49	0	1 118,88	0	0	0	16 456,35	3 814,61
3	République démocratique du Congo	7 782,74	5 721,92	7 781,19	5 721,59	0	0	0	0	0	0	15 563,93	11 443,51
4	Djibouti	2 594,25	1 907,31	2 594,25	1 907,31	85	0	0	0	0	0	5 273,50	3 814,62
5	Équateur	114 146,78	83 921,42	0	0	0	0	0	0	0	0	114 146,78	83 921,42
6	El Salvador	41 507,92	30 516,88	38 851,92	30 516,88	0	0	0	0	0	0	80 359,84	61 033,76
7	Gabon	51 884,90	38 146,10	51 884,90	38 146,10	27 511,24	0	0	0	0	0	131 281,04	76 292,20
8	Ghana	36 319,43	26 702,27	0	0	0	0	0	0	0	0	36 319,43	26 702,27
9	Grenade	2 594,25	1 907,31	2 594,25	1 907,31	2 480,25	1 906,95	1 782,30	0	0	0	9 451,05	5 721,57
10	Guinée-Bissau	2 594,25	1 907,31	2 594,25	1 907,31	1 536,74	1 906,95	0	0	0	0	6 725,24	5 721,57
11	Iran (République islamique d')	923 551,22	679 000,58	923 551,22	0	125 550,38	0	0	0	0	0	1 972 652,82	679 000,58
12	Libye	368 382,79	270 837,31	368 382,79	270 837,31	57	132 210,79	0	0	0	0	736 822,58	673 885,41
13	Îles Marshall	2 594,25	1 907,31	2 594,25	1 907,31	0	1 824,20	0	0	0	0	5 188,50	5 638,82
14	Palao	1 956,07	1 907,31	0	0	0	0	0	0	0	0	1 956,07	1 907,31
15	Papouasie-Nouvelle-Guinée	10 376,98	7 629,22	6 983,32	7 266,37	0	0	0	0	0	0	17 360,30	14 895,59
16	Paraguay	0	19 073,05	0	2 019,83	0	0	0	0	0	0	0	21 092,88
17	Sao Tomé-et-Principe	56 251,86	7 066,37	0	0	0	0	0	0	0	0	56 251,86	7 066,37
18	Sénégal	15 440,04	0	0	0	0	0	0	0	0	0	15 440,04	0
19	Slovénie	0	5 374,71	0	0	0	0	0	0	0	0	0	5 374,71
20	Îles Salomon	2 594,25	1 907,31	2 594,25	1 907,31	0	1 425,45	0	0	0	0	5 188,50	5 240,07
21	Somalie	2 594,25	1 907,31	2 594,25	1 907,31	2 480,25	1 906,95	2 480,25	1 906,95	356 612,21	14 915,02	366 761,21	22 543,54
22	Soudan du Sud	10 376,98	7 629,22	10 376,98	7 629,22	7 440,74	5 715,84	0	0	0	0	28 194,70	20 974,28
23	Suriname	10 376,98	7 629,22	10 375,76	7 628,91	0	0	0	0	0	0	20 752,74	15 258,13
24	République arabe syrienne	0	0	0	4 363,72	0	35 184,81	0	0	0	0	0	39 548,53
25	Ex-République yougoslave de Macédoine	20 753,96	15 258,44	20 753,96	0	17 360,72	13 348,62	0	0	0	0	58 868,64	28 607,06
26	Timor-Leste	0	3 814,61	0	1 220,71	0	0	0	0	0	0	0	5 035,32
27	Turkménistan	49 290,16	36 238,30	49 290,16	36 238,30	64 486,37	49 580,57	64 486,37	49 580,57	496 166,60	75 522,02	723 719,66	247 159,76
28	Ouganda	15 565,47	11 443,83	15 565,47	11 443,83	14 881,47	0	11 827,54	0	0	0	57 839,95	22 887,66
29	Vanuatu	2 594,25	1 907,31	2 594,25	1 907,31	0	1 901,94	0	0	0	0	5 188,50	5 716,56
30	Yémen	25 942,45	19 073,05	3 993,45	11 605,51	0	0	0	0	0	0	29 935,90	30 678,56
31	Yougoslavie	0	0	0	0	0	0	0	0	8 405 308,00	0	8 405 308,00	0
Total pour l'ensemble des États Membres		1 783 782,23	1 294 149,59	1 531 139,36	447 989,45	268 830,65	246 913,07	81 695,34	51 487,52	9 258 086,81	90 437,04	12 923 534,39	2 130 976,67

États Membres risquant de perdre leur droit de vote, au 29 novembre 2016

États Membres		Arriérés		Arriérés en EUR convertis au taux budgétaire	Total des arriérés	Contributions dues pour les deux années précédentes		Contributions en EUR converties au taux budgétaire	Total des contributions dues pour les deux années précédentes	Versement minimum requis pour conserver le droit de vote
		en USD	en EUR	en USD	en USD	en USD	en EUR	en USD	en USD	en USD
1	Antigua-et-Barbuda	254 813,58	31 037,58	41 962,19	296 775,77	10 376,98	7 629,22	9 917,99	20 294,97	276 481,81
2	Tchad	16 456,35	3 814,61	4 958,99	21 415,34	10 376,98	7 629,22	9 917,99	20 294,97	1 121,38
3	Comores	247 015,24	5 721,57	7 552,46	254 567,70	5 188,50	3 814,62	4 959,01	10 147,51	244 421,19
4	Djibouti	5 273,50	3 814,62	4 959,01	10 232,51	5 188,50	3 814,62	4 959,01	10 147,51	86
5	République dominicaine	173 336,85	259 649,14	348 314,03	521 650,88	233 482,06	171 657,46	223 154,70	456 636,76	65 015,12
6	Gabon	131 281,04	76 292,20	99 179,86	230 460,90	103 769,80	76 292,20	99 179,86	202 949,66	27 512,24
7	Grenade	9 451,05	5 721,57	7 552,46	17 003,51	5 188,50	3 814,62	4 959,01	10 147,51	6 857,00
8	Guinée-Bissau	6 725,24	5 721,57	7 552,46	14 277,70	5 188,50	3 814,62	4 959,01	10 147,51	4 131,19
9	Libye	736 822,58	673 885,41	883 983,68	1 620 806,26	736 765,58	541 674,62	704 177,01	1 440 942,59	179 864,67
10	Îles Marshall	5 188,50	5 638,82	7 439,92	12 628,42	5 188,50	3 814,62	4 959,01	10 147,51	2 481,91
11	Sao Tomé-et-Principe	56 251,86	7 066,37	9 186,28	65 438,14	5 188,50	3 814,62	4 959,01	10 147,51	55 291,64
12	Îles Salomon	5 188,50	5 240,07	6 897,62	12 086,12	5 188,50	3 814,62	4 959,01	10 147,51	1 939,61
13	Somalie	366 761,21	22 543,54	29 340,55	396 101,76	5 188,50	3 814,62	4 959,01	10 147,51	385 955,25
14	Soudan du Sud	28 194,70	20 974,28	27 609,51	55 804,21	20 753,96	15 258,44	19 835,97	40 589,93	15 215,28
15	Ex-République yougoslave de Macédoine	58 868,64	28 607,06	37 990,10	96 858,74	41 507,92	30 516,88	39 671,94	81 179,86	15 679,87
16	Turkménistan	723 719,66	247 159,76	327 624,54	1 051 344,20	98 580,32	72 476,60	94 219,58	192 799,90	858 545,30
17	Ouganda	57 839,95	22 887,66	29 753,96	87 593,91	31 130,94	22 887,66	29 753,96	60 884,90	26 710,01
18	Ukraine	880 114,14	675 438,13	895 937,07	1 776 051,21	513 660,52	377 646,40	490 940,32	1 004 600,84	771 451,37
19	Vanuatu	5 188,50	5 716,56	7 545,64	12 734,14	5 188,50	3 814,62	4 959,01	10 147,51	2 587,64
TOTAL		3 768 491,09	2 106 930,52	2 785 340,33	6 553 831,42	1 847 101,56	1 358 000,28	1 765 400,36	3 612 501,92	2 941 348,48

Versements des 15 principaux bailleurs de fonds (représentent 79,40 % environ des contributions mises en recouvrement) - Répartition sur l'année
Contributions courantes reçues/non versées de 2007 à 2016 (en millions d'USD et d'EUR)

	Taux	Année	Mises en recouvrement	Janv.	Févr.	Mars	Avril	Mai	Juin	Juill.	Août	Sept.	Oct.	Nov.	Déc.	Non versées à la fin de la période
États-Unis d'Amérique	22,000%	2016 EUR	42,26													42,26
		2016 USD	64,32											54,67		9,65
	22,000%	2015 EUR	41,96												20,98	20,98
		2015 USD	61,67												30,84	30,83
	22,000%	2014 EUR	41,96												29,37	12,59
		2014 USD	61,67												43,17	18,50
	22,000%	2013 EUR	41,95												20,98	20,97
		2013 USD	58,81												20,00	38,81
	22,000%	2012 EUR	41,95										20,59		12,97	8,39
		2012 USD	58,81										29,43		17,62	11,76
	22,000%	2011 EUR	45,94													45,94
		2011 USD	51,05											35,74		15,31
	22,000%	2010 EUR	45,94												36,75	9,19
		2010 USD	51,05												40,84	10,21
	22,000%	2009 EUR	40,85												32,68	8,17
		2009 USD	53,53											42,82		10,71
	22,000%	2008 EUR	40,85												2,50	38,35
		2008 USD	53,53											37,47		16,06
	22,000%	2007 EUR	38,89												27,27	11,62
		2007 USD	41,79												29,25	12,54
Japon	10,834%	2016 EUR	20,81					20,81								-
		2016 USD	29,60					29,60								-
	10,834%	2015 EUR	20,66						20,66							-
		2015 USD	28,11						28,11							-
	10,834%	2014 EUR	20,66						20,66							-
		2014 USD	28,11						28,11							-
	12,590%	2013 EUR	24,00					24,00								-
		2013 USD	31,23					31,23								-
	12,590%	2012 EUR	24,00												24,00	-
		2012 USD	31,23												31,23	-
	16,706%	2011 EUR	34,89						34,89							-
		2011 USD	35,80						35,80							-
	16,706%	2010 EUR	34,89				17,79			17,10						-
		2010 USD	35,80				18,26			17,54						-
	16,706%	2009 EUR	31,02	5,94				25,08								-
		2009 USD	36,24	1,22				35,02								-
	16,706%	2008 EUR	31,02								31,02					-
		2008 USD	36,24								36,24					-
	19,858%	2007 EUR	35,10							17,53				17,53		-
		2007 USD	35,06							17,55				17,55		-

	Taux	Année	Mises en recouvrement	Janv.	Févr.	Mars	Avril	Mai	Juin	Juill.	Août	Sept.	Oct.	Nov.	Déc.	Non versées à la fin de la période	
Allemagne	7,142%	2016 EUR	13,72								13,72					-	
		2016 USD	19,50	19,50													-
	7,142%	2015 EUR	13,62		13,62												-
		2015 USD	18,53								18,53						-
	7,142%	2014 EUR	13,62							13,62							-
		2014 USD	18,53		18,53												-
	8,056%	2013 EUR	15,36							15,36							-
		2013 USD	19,98	19,98													-
	8,056%	2012 EUR	15,36						15,36								-
		2012 USD	19,98		19,98												-
	8,619%	2011 EUR	18,00								18,00						-
		2011 USD	18,47				18,47										-
	8,619%	2010 EUR	18,00								18,00						-
		2010 USD	18,47	18,47													-
	8,619%	2009 EUR	16,00								16,00						-
		2009 USD	18,70		18,70												-
	8,619%	2008 EUR	16,00							16,00							-
		2008 USD	18,70	18,70													-
8,835%	2007 EUR	15,62								15,62						-	
	2007 USD	15,60		15,60												-	
France	5,594%	2016 EUR	10,75				10,75									-	
		2016 USD	15,27			15,27										-	
	5,594%	2015 EUR	10,67		10,67											-	
		2015 USD	14,51		14,51											-	
	5,594%	2014 EUR	10,67	10,67												-	
		2014 USD	14,51			14,51										-	
	6,152%	2013 EUR	11,73		11,73											-	
		2013 USD	15,26						15,26							-	
	6,152%	2012 EUR	11,73		11,73											-	
		2012 USD	15,26		15,26											-	
	6,332%	2011 EUR	13,22			13,22										-	
		2011 USD	13,57			13,57										-	
	6,332%	2010 EUR	13,22	13,22												-	
		2010 USD	13,57		13,57											-	
	6,332%	2009 EUR	11,76		11,76											-	
		2009 USD	13,74		13,74											-	
	6,332%	2008 EUR	11,76		11,76											-	
		2008 USD	13,74		13,74											-	
	6,151%	2007 EUR	10,87			10,87										-	
		2007 USD	10,86			10,86										-	

Taux	Année	Mises en recouvrement	Janv.	Févr.	Mars	Avril	Mai	Juin	Juill.	Août	Sept.	Oct.	Nov.	Déc.	Non versées à la fin de la période
Royaume-Uni	5,180%	2016 EUR	14,14			14,14									-
		2016 USD	9,95			9,95									-
	5,180%	2015 EUR	9,88			9,88									-
		2015 USD	13,44			13,44									-
	5,180%	2014 EUR	9,88	9,88											-
		2014 USD	13,44	13,44											-
	6,636%	2013 EUR	12,65			12,65									-
		2013 USD	16,46			16,46									-
	6,636%	2012 EUR	12,65				12,65								-
		2012 USD	16,46				16,46								-
	6,675%	2011 EUR	13,94	13,94											-
		2011 USD	14,31	14,31											-
	6,675%	2010 EUR	13,94				0,70				13,24				-
		2010 USD	14,31		14,31										-
	6,675%	2009 EUR	12,39				12,39								-
		2009 USD	14,48	0,20			14,28								-
	6,675%	2008 EUR	12,39				12,39								-
		2008 USD	14,48	2,34			12,14								-
	6,250%	2007 EUR	11,05				11,05								-
		2007 USD	11,03	0,97			10,06								-
Chine	5,149%	2016 EUR	9,89						9,89						-
		2016 USD	14,06						14,06						-
	5,149%	2015 EUR	9,82					9,82							-
		2015 USD	13,36					13,36							-
	5,149%	2014 EUR	9,82						9,82						-
		2014 USD	13,36						13,36						-
	3,204%	2013 EUR	6,11					6,11							-
		2013 USD	7,95	0,02				7,93							-
	3,204%	2012 EUR	6,11						6,11						-
		2012 USD	7,95						7,95						-
	2,680%	2011 EUR	5,60					5,60							-
		2011 USD	5,74					5,74							-
	2,680%	2010 EUR	5,60				5,60								-
		2010 USD	5,74				5,74								-
	2,680%	2009 EUR	4,98				4,98								-
		2009 USD	5,81				5,81								-
	2,680%	2008 EUR	4,98						2,40				2,58		-
		2008 USD	5,81				5,81								-
	2,094%	2007 EUR	3,70						3,40		0,30				-
		2007 USD	3,70								2,00		1,70		-

Taux	Année	Mises en recouvrement	Janv.	Févr.	Mars	Avril	Mai	Juin	Juill.	Août	Sept.	Oct.	Nov.	Déc.	Non versées à la fin de la période
4,449%	2016 EUR	8,55							7,46						1,09
	2016 USD	12,15							12,15						-
4,449%	2015 EUR	8,49				8,49									-
	2015 USD	11,54	0,62			8,71			2,21						-
4,449%	2014 EUR	8,49					8,49								-
	2014 USD	11,54			0,16	11,38									-
5,023%	2013 EUR	9,58								9,58					-
	2013 USD	12,46								12,46					-
5,023%	2012 EUR	9,58				9,58									-
	2012 USD	12,46				11,40									1,06
5,104%	2011 EUR	10,66							10,57					0,09	0,00
	2011 USD	10,94							10,94						-
5,104%	2010 EUR	10,66						10,42							0,24
	2010 USD	10,94							10,94						-
5,104%	2009 EUR	9,48						9,48							-
	2009 USD	11,07						11,07							-
5,104%	2008 EUR	9,48			9,48										-
	2008 USD	11,07			11,07										-
4,983%	2007 EUR	8,81						8,81							-
	2007 USD	8,80						8,80							-
4,983%	2006 EUR	8,81		8,81											-
	2006 USD	8,80			8,80										-
2,985%	2016 EUR	5,73	5,73												-
	2016 USD	8,15	8,15												-
2,985%	2015 EUR	5,69	5,69												-
	2015 USD	7,74	7,74												-
2,985%	2014 EUR	5,69	5,69												-
	2014 USD	7,74	7,74												-
3,222%	2013 EUR	6,14	6,14												-
	2013 USD	7,99	7,99												-
3,222%	2012 EUR	6,14	6,14												-
	2012 USD	7,99	7,99												-
2,992%	2011 EUR	6,25	6,25												-
	2011 USD	6,41	6,41												-
2,992%	2010 EUR	6,25	6,25												-
	2010 USD	6,41	6,41												-
2,992%	2009 EUR	5,56	5,56												-
	2009 USD	6,49	6,49												-
2,992%	2008 EUR	5,56	5,56												-
	2008 USD	6,49	6,49												-
2,869%	2007 EUR	5,07		5,07											-
	2007 USD	5,06		5,06											-

Taux	Année	Mises en recouvrement	Janv.	Févr.	Mars	Avril	Mai	Juin	Juill.	Août	Sept.	Oct.	Nov.	Déc.	Non versées à la fin de la période
Espagne	2,973%	2016 EUR	5,71					5,71							-
		2016 USD	8,12					8,12							-
	2,973%	2015 EUR	5,67					5,67							-
		2015 USD	7,71					7,71							-
	2,973%	2014 EUR	5,67						5,67						-
		2014 USD	7,71						7,71						-
	3,912%	2013 EUR	6,09					3,04						3,04	-
		2013 USD	7,92					3,96						3,96	-
	3,192%	2012 EUR	6,09								0,96				5,13
		2012 USD	7,92								1,24				6,68
	2,983%	2011 EUR	6,23				6,23								-
		2011 USD	6,39				6,39								-
	2,983%	2010 EUR	6,23							6,23					-
		2010 USD	6,39							6,39					-
	2,983%	2009 EUR	5,54						5,54						-
		2009 USD	6,47											6,47	-
	2,983%	2008 EUR	5,54			5,54									-
		2008 USD	6,47			6,47									-
	2,571%	2007 EUR	4,55						4,55						-
		2007 USD	4,54						4,54						-
Brésil	2,934%	2016 EUR	5,64												5,64
		2016 USD	8,01												8,01
		2,934%	2015 EUR	5,60											5,60
			2015 USD	7,61											7,61
		2,934%	2014 EUR	5,60											5,60
			2014 USD	7,61											7,61
		1,619%	2013 EUR	3,09											3,09
			2013 USD	4,02								4,02			-
		1,619%	2012 EUR	3,09											3,09
			2012 USD	4,02					3,97						0,04
		0,880%	2011 EUR	1,84			1,84								-
			2011 USD	1,89			1,89								-
		0,880%	2010 EUR	1,84						1,84					-
			2010 USD	1,89						1,89					-
		0,880%	2009 EUR	1,63				1,53				0,10			-
			2009 USD	1,91	0,01	1,60			0,30						-
		0,880%	2008 EUR	1,63			1,63								-
			2008 USD	1,91		1,28	0,63								-
		1,554%	2007 EUR	2,75							2,75				-
			2007 USD	2,74							2,74				-

Taux	Année	Mises en recouvrement	Janv.	Févr.	Mars	Avril	Mai	Juin	Juill.	Août	Sept.	Oct.	Nov.	Déc.	Non versées à la fin de la période
Fédération de Russie	2,438%	2016 EUR	4,68			4,68									-
		2016 USD	6,66		6,66										-
	2,438%	2015 EUR	4,65		4,65										-
		2015 USD	6,32		6,32										-
	2,438%	2014 EUR	4,65	4,65											-
		2014 USD	6,32	6,32											-
	1,610%	2013 EUR	3,07	3,07											-
		2013 USD	3,99	3,99											-
	1,610%	2012 EUR	3,07		3,07										-
		2012 USD	3,99		3,99										-
	1,206%	2011 EUR	2,51			2,51									-
		2011 USD	2,58			2,58									-
	1,206%	2010 EUR	2,51			2,51									-
		2010 USD	2,58			2,58									-
	1,206%	2009 EUR	2,24	2,24											-
		2009 USD	2,62	2,62											-
	1,206%	2008 EUR	2,24		2,24										-
		2008 USD	2,62		2,62										-
	1,106%	2007 EUR	1,96			1,96									-
		2007 USD	1,95			1,95									-
Australie	2,074%	2016 EUR	3,98		1,99				1,99						-
		2016 USD	5,66		2,83				2,83						-
	2,074%	2015 EUR	3,96	1,98					1,98						-
		2015 USD	5,38	2,69					2,69						-
	2,074%	2014 EUR	3,96					1,98	1,98						-
		2014 USD	5,38					2,69	2,69						-
	1,942%	2013 EUR	3,70						3,70						-
		2013 USD	4,82						4,82						-
	1,942%	2012 EUR	3,70						3,70						-
		2012 USD	4,82						4,82						-
	1,796%	2011 EUR	3,75						3,75						-
		2011 USD	3,85						3,85						-
	1,796%	2010 EUR	3,75						3,75						-
		2010 USD	3,85						3,85						-
	1,796%	2009 EUR	3,33							3,33					-
		2009 USD	3,90							3,90					-
	1,796%	2008 EUR	3,33								3,33				-
		2008 USD	3,90							3,90					-
	1,624%	2007 EUR	2,87							2,87					-
		2007 USD	2,87							2,87					-

Taux	Année	Mises en recouvrement	Janv.	Févr.	Mars	Avril	Mai	Juin	Juill.	Août	Sept.	Oct.	Nov.	Déc.	Non versées à la fin de la période
République de Corée	1,994%	2016 EUR	3,83			3,83									-
		2016 USD	5,44			5,44									-
	1,994%	2015 EUR	3,80			3,80									-
		2015 USD	5,17			5,17									-
	1,994%	2014 EUR	3,80							3,80					-
		2014 USD	5,17							5,17					-
	2,271%	2013 EUR	4,33								4,33				-
		2013 USD	5,63								5,63				-
	2,271%	2012 EUR	4,33										4,33		-
		2012 USD	5,63								5,63				-
	2,184%	2011 EUR	4,56											4,56	-
		2011 USD	4,68											3,00	1,68
	2,184%	2010 EUR	4,56											4,56	-
		2010 USD	4,68											1,02	3,66
	2,184%	2009 EUR	4,06												4,06
		2009 USD	4,74						2,01			2,47			0,26
	2,184%	2008 EUR	4,06												4,06
		2008 USD	4,74												4,74
	1,832%	2007 EUR	3,24							3,17					0,07
		2007 USD	3,23					3,23							-
Mexique	1,842%	2016 EUR	3,54												3,54
		2016 USD	5,03				0,04								4,99
	1,842%	2015 EUR	3,51	0,01		0,76	1,38	1,36							-
		2015 USD	4,78						1,62	0,54	1,40		1,22		-
	1,842%	2014 EUR	3,51			2,51	1,00								-
		2014 USD	4,78		1,78	3,00									-
	2,367%	2013 EUR	4,51					4,51							-
		2013 USD	5,87					4,50		1,37					-
	2,367%	2012 EUR	4,51						4,51						-
		2012 USD	5,87			1,99			3,88						-
	2,268%	2011 EUR	4,74				4,74								-
		2011 USD	4,86				4,86								-
	2,268%	2010 EUR	4,74						4,74						-
		2010 USD	4,86						4,86						-
	2,268%	2009 EUR	4,21			0,26			0,16						3,79
		2009 USD	4,92			4,92									-
	2,268%	2008 EUR	4,21												4,21
		2008 USD	4,92												4,92
	1,921%	2007 EUR	3,40												3,40
		2007 USD	3,39		1,32	1,69			0,12						0,26

Taux	Année	Mises en recouvrement	Janv.	Févr.	Mars	Avril	Mai	Juin	Juill.	Août	Sept.	Oct.	Nov.	Déc.	Non versées à la fin de la période
1,654%	2016 EUR	3,18													3,18
	2016 USD	4,52													4,52
1,654%	2015 EUR	3,15	3,15												-
	2015 USD	4,29		4,29											-
1,654%	2014 EUR	3,15	3,15												-
	2014 USD	4,29	4,29												-
1,864%	2013 EUR	3,55		3,55											-
	2013 USD	4,62		4,62											-
1,864%	2012 EUR	3,55	3,55												-
	2012 USD	4,62		4,62											-
1,882%	2011 EUR	3,93		3,93											-
	2011 USD	4,03		4,03											-
1,882%	2010 EUR	3,93			3,93										-
	2010 USD	4,03				4,03									-
1,882%	2009 EUR	3,49				3,49									-
	2009 USD	4,08								4,08					-
1,882%	2008 EUR	3,49			3,49										-
	2008 USD	4,08			4,08										-
1,724%	2007 EUR	3,05			3,05										-
	2007 USD	3,04			3,04										-

Contributions des 25 principaux bailleurs de fonds au Programme ordinaire, au 29 novembre 2016

États Membres	Taux de contribution	Montants reçus à ce jour (*)		Montants restant dus (**)					
				2016		précédentes		Total	
				en USD	en EUR	en USD	en EUR	en USD	en EUR
1 États-Unis d'Amérique	22,00%	85 505 057,00	20 980 355,00	9 647 358,00	42 258 260,00	1 826 227,00	-	11 473 585,00	42 258 260,00
2 Japon	10,83%	29 579 636,84	20 810 272,22	-	-	-	-	-	-
3 Allemagne	7,14%	19 499 516,92	13 718 567,86	-	-	-	-	-	-
4 France	5,59%	15 273 074,44	10 745 123,02	-	-	-	-	-	-
5 Royaume-Uni	5,18%	14 142 746,80	9 949 899,40	-	-	-	-	-	-
6 Chine	5,15%	14 058 108,74	9 890 353,67	-	-	-	-	-	-
7 Italie	4,45%	12 146 926,74	7 457 433,96	-	1 088 338,71	-	-	-	1 088 338,71
8 Canada	2,99%	8 149 826,10	5 733 677,55	-	-	-	-	-	-
9 Espagne	2,97%	8 117 062,98	5 710 627,59	-	-	-	-	-	-
10 Brésil	2,93%	7 611 514,83	5 595 882,87	8 010 582,84	5 635 715,22	-	150	8 010 582,84	5 635 865,22
11 Fédération de Russie	2,44%	6 656 373,88	4 682 983,54	-	-	-	-	-	-
12 Australie	2,07%	5 662 559,24	3 983 801,42	-	-	-	-	-	-
13 République de Corée	1,99%	5 444 138,44	3 830 135,02	-	-	-	-	-	-
14 Mexique	1,84%	38 268,26	-	4 990 870,66	3 538 168,86	-	-	4 990 870,66	3 538 168,86
15 Pays-Bas	1,65%	4 515 850,04	3 177 052,82	-	-	-	-	-	-
16 Turquie	1,33%	3 625 785,28	2 550 862,24	-	-	-	-	-	-
17 Suisse	1,05%	2 858 582,22	2 011 109,01	-	-	-	-	-	-
18 Belgique	1,00%	2 724 799,48	1 916 988,34	-	-	-	-	-	-
19 Suède	0,96%	2 621 049,60	1 843 996,80	-	-	-	-	-	-
20 Pologne	0,92%	2 389 299,65	1 756 627,91	2 514 569,46	1 769 084,43	-	-	2 514 569,46	1 769 084,43
21 Arabie saoudite	0,86%	2 358 944,64	1 659 597,12	-	-	-	-	-	-
22 Norvège	0,85%	2 323 451,26	1 634 626,33	-	-	-	-	-	-
23 Autriche	0,80%	2 178 747,48	1 532 822,34	-	-	-	-	-	-
24 Danemark	0,68%	1 842 925,50	1 296 560,25	-	-	-	-	-	-
25 Inde	0,67%	1 818 353,16	1 279 272,78	-	-	-	-	-	-
bailleurs de fonds	88,35%	261 142 599,52	143 748 629,06	25 163 380,96	54 289 567,22	1 826 227,00	150	26 989 607,96	54 289 717,22
Tous les autres Etats Membres	11,65%	26 968 844,74	21 729 246,49	7 132 479,05	4 158 415,10	18 552 524,52	6 056 265,71	25 685 003,57	10 214 680,81
Total	100%	288 111 444,26	165 477 875,55	32 295 860,01	58 447 982,32	20 378 751,52	6 056 415,71	52 674 611,53	64 504 398,03

(*) y compris les reports de 2015 et les versements par tranches exigibles dans les prochaines années et déjà effectués.

(**) Non compris les montants exigibles après 2016 (1 112 361,73 USD et 24 784,76 EUR) au titre des plans d'échelonnement autorisés par la Conférence.