



联合国  
粮食及  
农业组织

Food and Agriculture  
Organization of the  
United Nations

Organisation des Nations  
Unies pour l'alimentation  
et l'agriculture

Продовольственная и  
сельскохозяйственная организация  
Объединенных Наций

Organización de las  
Naciones Unidas para la  
Alimentación y la Agricultura

منظمة  
الغذية والزراعة  
للأمم المتحدة

A

# مؤتمر منظمة الأغذية والزراعة الإقليمي لأفريقيا

الدورة الحادية والثلاثون <sup>1</sup>
ستحدد المواعيد الجديدة لاحقاً
تقييم النواتج المؤسسية لعام 2019 – النتائج الإقليمية لأفريقيا
<p>يمكن توجيه أي استفسارات عن مضمون هذه الوثيقة إلى:</p> <p>أمانة المؤتمر الإقليمي</p> <p>ARC-Secretariat@fao.org</p>

<sup>1</sup> كان من المقرر عقدها خلال الفترة من 23 إلى 27 مارس/آذار 2020 في شلالات فكتوريا، زيمبابوي

## أولا - مقدمة

- 1- يعرض هذا الملحق على شبكة الويب النتائج الرئيسية لتقييم النواتج المؤسسية لعام 2019 لإقليم أفريقيا. وترد النتائج العالمية في تقرير تنفيذ البرامج للفترة 2018-2019 الذي عُرض على المجلس في دورته الرابعة والستين بعد المائة في يوليو/تموز 2020.
- 2- تقيس نواتج منظمة الأغذية والزراعة للأمم المتحدة (المنظمة) ما إذا كانت البلدان قد أجرت التغييرات الضرورية ووفّرت القدرات اللازمة لتحقيق الأهداف الاستراتيجية، في المجالات التي تدرج ضمن ولاية المنظمة. وهي تعكس أيضًا ما إذا كان المجتمع الدولي قد حسن البيئة التمكينية العالمية، من خلال وضع أطر للسياسات ومعايير وقواعد دولية على سبيل المثال. وتعتبر التغييرات في مؤشرات النواتج نتيجة للسياسات والبرامج التي نفّذها سائر أصحاب المصلحة الرئيسيين (منظمة الأغذية والزراعة، والأعضاء، والشركاء الإنمائيون). والمنظمة واحدة فقط من الجهات المساهمة في تلك التغييرات، وبالتالي لا يمكن أن يعزى التقدم المحرز إلى عمل المنظمة فحسب. وتتيح المعلومات المستقاة للفاو تقييم مساهمتها وتركيز دعمها بشكل متزايد على المواضيع التي تحتاج إليه.
- 3- وفي إطار النتائج لمنظمة الأغذية والزراعة للفترة 2018-2019<sup>2</sup>، يرد 41 مؤشرًا للنواتج ترصد 20 ناجمًا على مستوى خمسة أهداف استراتيجية؛ وأربعة مؤشرات ضمن الهدف الاستراتيجي 1؛ وتسعة ضمن الهدف الاستراتيجي 2، وثمانية ضمن الهدف الاستراتيجي 4، وثمانية ضمن الهدف الاستراتيجي 5.
- 4- وتتولّى المنظمة تقييم النواتج المؤسسية في نهاية كل فترة مالية، بغرض قياس التقدم المحرز في مؤشرات النواتج. ويتم ذلك من خلال جمع بيانات أساسية (الاستقصاءات) وبيانات ثانوية (قواعد البيانات العامة)، بما في ذلك بيانات وثائق السياسات والتشريعات لدى عيّنة تمثيلية من البلدان التي تنفّذ فيها المنظمة برنامج عمل هام.
- 5- وتُجمّع البيانات الأساسية بواسطة استبيان شامل أي استقصاء تقييم النواتج المؤسسية، الذي يملؤه عدد كبير من الجييين من ست مجموعات رئيسية من أصحاب المصلحة (الوزارات الحكومية المعنية؛ ووكالات الأمم المتحدة؛ والجهات المانحة الدولية والمؤسسات المالية الدولية؛ ومؤسسات البحوث/الدوائر الأكاديمية؛ والمجتمع المدني والقطاع الخاص). وجرى تقييم النواتج المؤسسية لعام 2019 في عيّنة من 69 بلدًا، من بينها 27 بلدًا في أفريقيا (الجدول 1-1). وتم اختيار العيّنة على أساس المشاريع التي نفّذتها المنظمة في البلدان، والمؤشرات الرئيسية التي تعكس مجال العمل المنوط بكل هدف استراتيجي، من أجل استخلاص النتائج على المستويين الإقليمي والعالمي. وتكوّن الاستبيان من خمسة أقسام، يرتبط كل واحد منها بهدف استراتيجي، وتقيم الأبعاد الرئيسية للبيئة الوطنية التمكينية في عامي 2015 (على النحو المقاس بأثر رجعي) و2019 (نحاية المدة الزمنية للإبلاغ)، ومساهمة المنظمة في تقدّم البلد على مستوى النواتج.
- 6- ويتم إعداد البيانات الثانوية عن طريق جمع المعلومات الإحصائية المتوفرة في قواعد البيانات العامة (قاعدة بيانات الأمم المتحدة العالمية بشأن مؤشرات أهداف التنمية المستدامة، وقاعدة البيانات الإحصائية الموضوعية في المنظمة FAOSTAT، على سبيل المثال لا الحصر)، وكذلك من خلال تقييم أهمية الوثائق السياسية والتشريعية المعدّة

<sup>2</sup> يرد في هذه الوثيقة وصف مقتضب للمؤشرات لتسهيل قراءة الأشكال والأرقام. وتتوفّر علامات المؤشرات الفعلية في الملحق الأول من الوثيقة

CL 158/3 على شبكة الويب: إطار النتائج للفترة 2018-2019 الأهداف الاستراتيجية والوظيفية؛ الرابط التالي:

<http://www.fao.org/3/a-mu963a.pdf>

على المستوى القطري<sup>3</sup>. ولا تتوفّر بيانات ثانوية لكلّ السنوات، لا سيّما السنوات الأخيرة. وفي هذه الحالات، تُستخدم أحدث البيانات المتوفرة لبناء المؤشرات التي تُعتبر البيانات الثانوية مصدرها الوحيد للبيانات.

**الجدول 1: قائمة البلدان المشاركة في تقييم النواتج المؤسسية لعام 2019**  
(إجمالي عدد البلدان ضمن العينة من الإقليم/ إجمالي عدد البلدان التي تشكّل العينة)

أفريقيا (27/69)	آسيا والمحيط الهائى (13/69)	أوروبا وآسيا الوسطى (9/69)	أمريكا اللاتينية والبحر الكاريبي (13/69)	الشرق الأدنى وشمال أفريقيا (7/69)
إثيوبيا	أفغانستان	آذربيجان	الأرجنتين	الأردن
أنغولا	باكستان	أرمينيا	بليز	السودان
أوغندا	بنغلاديش	أوزبكستان	البرازيل	العراق
بوركينافاسو	تايلند	أوكرانيا	كولومبيا	لبنان
بوروندي	جزر سليمان	تركيا	السلفادور	مصر
جمهورية أفريقيا الوسطى	سري لانكا	جمهورية مولدوفا	غواتيمالا	المغرب
جمهورية تنزانيا المتحدة	الفلبين	جورجيا	هايتي	المملكة العربية السعودية
جمهورية الكونغو الديمقراطية	فييت نام	طاجيكستان	هندوراس	
جنوب السودان	كمبوديا	مقدونيا الشمالية	المكسيك	
رواندا	منغوليا		بيرو	
زامبيا	ميانمار		سانت لوسيا	
زيمبابوي	نيبال		سورينام	
ساو تومي وبرنسيبي	الهند		الأوروغواي	
السنغال				
سوازيلاندا				
سيراليون				
الصومال				
غانا				
غينيا				
كابو فيردي				
الكاميرون				
كينيا				
مالاوي				

<sup>3</sup> لمزيد من التفاصيل حول المعلومات المنهجية لتقييم النواتج المؤسسية لعام 2019، يرجى الاتصال بمكتب الاستراتيجية والتخطيط وإدارة الموارد

مدغشقر				
موزامبيق				
النيجر				
نيجيريا				

7- يُستمد كل مؤشّر من مؤشرات النواتج عن طريق الجمع بين عدد من المؤشرات الفرعية، على أساس بيانات من مصادر أساسية و/أو ثانوية على السواء، بما في ذلك استعراضات السياسات والتشريعات. ولضمان وضوح التعاريف واتساق عملية القياس في البلدان، يتركز كل عنصر أيضاً على محدّدات أو معايير معيّنة، حيثما يكون ذلك مجدّياً.

8- وتُرمّز المعلومات النوعية التي يتمّ جمعها بشأن كل عنصر من عناصر القياس (مؤشر فرعي ومحدّدات و/أو معايير) باستخدام قيم تتراوح ما بين صفر وواحد. ويُستحصل بعدها على علامات مؤشرات النواتج من خلال احتساب معدل قيم المؤشرات الفرعية، فيما تُستخلص النتائج على المستوى الوطني عن طريق تجميع البيانات ضمن مجموعات أصحاب المصلحة أولاً، ثمّ على نطاق أصحاب المصلحة على الصعيد القطري. بعد ذلك تُرمّز التقديرات ضمن خمس فئات للأداء متساوية من حيث النطاق: متدن (0.0-0.2)؛ متدن إلى متوسط (0.2-0.4)؛ متوسط (0.4-0.6)؛ متوسط إلى مرتفع (0.6-0.8)؛ مرتفع (0.8-1.0). وكخطوة أخيرة، تُطبّق علامات مؤشرات النواتج لتقييم النواتج المؤسسية لعام 2019 على إجمالي عدد البلدان التي تنشط فيها منظمة الأغذية والزراعة، وحيث نفّذت برنامج عمل لا يستهان به و/أو هاماً (153 بلداً على المستوى العالمي) للحصول على نتائج إقليمية وعالمية.

9- وبالنسبة إلى كل مؤشّر من مؤشرات النواتج، يقاس التغيير في أداء البلد من خلال الفارق ما بين علامات السنتين 2019 (نخبة المدة الزمنية للإبلاغ) و2015 (السنة المرجعية). وتُرمّز التغيير في الأداء القطري في فئات ثلاثة: "تحسّن"، "لا تغيير رئيسي"، و"تردّى"، وذلك على أساس الانتقال من فئة أداء إلى أخرى. ويُحتسب هذا التغيير فقط حينما تتوفر بيانات من العامين 2015 و2019 على السواء للبلد نفسه. وتحتسب النتائج الإقليمية عن طريق إحصاء العدد الإجمالي للبلدان التي انتقلت من فئة أداء واحدة على الأقل إلى فئة أخرى، سواء أكانت أعلى أو أدنى. وتنسحب النتائج هذه على إجمالي عدد سكان البلدان التي تنشط فيها المنظمة وتقدّر على أساس العينة المرجّحة.

10- وتشمل الاستبيانات سؤالاً مباشراً يهدف إلى جمع آراء المجيبين بشأن هذه المسألة، وذلك من أجل المساعدة في تقييم مساهمة المنظمة في التغييرات التي طرأت على الأداء القطري. وطُلب إلى كل مجيب على الاستقصاء تقييم ما إذا كانت مساهمة المنظمة في تحسين الأداء القطري، مساهمة هامة أو متوسطة أو ضئيلة. وانسحبت هذه النتائج بعدها على إجمالي سكان البلدان التي تنشط فيها المنظمة على أساس العيّات المرجّحة.

- 11- تنظّم هذه النتائج بحسب الهدف الاستراتيجي ويتم وصفها وفق المؤشر<sup>4</sup>، بالنظر إلى:
- التغيير في الأداء القطري بين عامي 2015 و2019 (أي نسبة البلدان حيث يندرج التقدّم المحرز بين عامي 2015 و2019 في واحدة من الفئات الثلاثة: "تحسّن"، "لا تغيير رئيسي" أو "تردّى").
  - مساهمة المنظمة في التغيير في الأداء القطري (أي مستوى مساهمة المنظمة في التغيير الذي تحقق بين عامي 2015 و2019 بحسب رأي المقيمين على الاستقصاء الخاص بتقييم النواتج المؤسسية؛ وتتوفّر النتائج فقط لمؤشرات النواتج التي يشكّل استقصاء تقييم النواتج المؤسسية مصدر بياناتها).
  - توزيع البلدان بحسب فئة الأداء في العامين 2015 و2019 (أي نسبة البلدان التي تندرج علامات مؤشراتها في واحدة من فئات الأداء الخمسة، متراوحة بين متدنٍ ومرتفع، في عام 2015 وعام 2019).
- 12- لا يتمّ الإبلاغ عن نتائج بعض المؤشرات، ذلك أنّ البيانات المطلوبة لتقدير المؤشرات تكون إما غير متوفّرة أو ذات جودة متدنية للغاية. وترد هذه المؤشرات ضمن الهدف الاستراتيجي ذي الصلة في الأقسام التالية.

<sup>4</sup> تدوّر النسب المئوية إلى أقرب عدد صحيح لأغراض العرض. وتصل النتائج بالنسب المئوية جميعها إلى 100 في المائة حين يُنظر في الكسور العشرية.

## ثانيًا - لمحة عامة

13- جرى تقييم النواتج المؤسسية في 27 بلدًا في إقليم أفريقيا.

الجدول 2: قائمة البلدان التي خضعت لتقييم النواتج المؤسسية في أفريقيا بحسب الهدف الاستراتيجي

البلدان	عدد البلدان	الهدف الاستراتيجي
إثيوبيا، بوروندي، جمهورية تانزانيا المتحدة، زامبيا، السنغال، الصومال، غانا، كينيا، مالاوي، موزامبيق	10	الهدف الاستراتيجي 1
أوغندا، بوركينا فاسو، جمهورية الكونغو الديمقراطية، رواندا، زامبيا، زمبابوي، غينيا، الكاميرون، كينيا، موزامبيق، نيجيريا	11	الهدف الاستراتيجي 2
جمهورية أفريقيا الوسطى، رواندا، سيراليون، النيجر	4	الهدف الاستراتيجي 3
إثيوبيا، إيسواتيني، أنغولا، أوغندا، جنوب السودان، ساو تومي وبرنسيبي	6	الهدف الاستراتيجي 4
إثيوبيا، جمهورية أفريقيا الوسطى، جمهورية الكونغو الديمقراطية، جنوب السودان، الصومال، كابو فيردى، كينيا، مالاوي، مدغشقر، موزامبيق، نيجيريا	11	الهدف الاستراتيجي 5

14- يتمّ الإبلاغ عن التقديرات بشأن 23 مؤشرًا للنواتج<sup>5</sup> على مستوى الأهداف الاستراتيجية الخمسة (من أصل 41 مؤشرًا للنواتج في الإجمال) من أجل قياس التقدّم الذي سجّله نواتج المنظمة على الصعيد الإقليمي في أفريقيا. ولم يُلغَ عما تبقى من التقديرات بشأن التقدّم لأنّ البيانات هي إما غير متوفّرة أو ذات جودة متدنية (تغطية جغرافية محدودة و/أو غير شاملة) في عامي 2015 و2019.

15- وتسجّل معظم البلدان في الإقليم تحسّنًا بالنسبة إلى 12 مؤشرًا من أصل 23 مؤشرًا للنواتج. أما في ما يخص المؤشرات العشرة المتبقية، فلم تسجّل أغلبية البلدان أي تغيير رئيسي.

16- وتنطوي المؤشرات الاثنا عشر التي أظهرت تقدّمًا، على خمسة مؤشرات (3-2-ألف، 4-1-باء، 4-3-ألف، 5-1-ألف، 5-3-ألف) تبيّن تحسّنًا في أكثر من 80 في المائة من البلدان في الإقليم.

17- في المقابل، تظهر عشرة مؤشرات في أكثر من 85 في المائة من البلدان في الإقليم، عدم تحقيق أي تغيير رئيسي بين عامي 2015 و2019.

18- وتقيّم مساهمة المنظمة في التغييرات التي طرأت على الأداء بواسطة مجموعة من عشرين مؤشرًا، مع إشارة إلى حسن الجودة لعامي 2015 و2019. وتعتبر جميع البلدان أنّ مساهمة المنظمة هي متوسطة أو هامة بالنسبة إلى 19 مؤشرًا من أصل المؤشرات العشرين.

<sup>5</sup> يشمل المؤشر 4-1-ألف، الذي لا تمثيل بياني له لأن المؤشر هو مؤشر ثنائي.

## ألف- الهدف الاستراتيجي 1 - المساهمة في القضاء على الجوع وانعدام الأمن الغذائي وسوء التغذية

19- يركّز الهدف الاستراتيجي 1 على القضاء على الجوع، وانعدام الأمن الغذائي، وسوء التغذية. وفي تقييم النواتج المؤسسية، تُقاس المساهمة في هذا الهدف من خلال المؤشرات التالية لنواتج الهدف الاستراتيجي 1:

الجدول 3: وصف موجز لمؤشرات نواتج الهدف الاستراتيجي 1 ومصدر البيانات		
بيانات ثانوية	اعتماد سياسات واستراتيجيات وبرامج استثمار شاملة قطاعية و/أو مشتركة بين القطاعات للقضاء على الجوع وانعدام الأمن الغذائي وجميع أشكال سوء التغذية بحلول عام 2030، بدعم من إطار قانوني	1-1-ألف
بيانات أساسية	وجود آليات شمولية للحكومة والتنسيق والمساءلة	1-2-ألف
بيانات أساسية	استخدام القرائن المستمدة من تحليل شامل ومشارك بين القطاعات لتوجيه القرارات المتعلقة بالسياسات والبرامج بشأن الاستجابة الآلية إلى استئصال الجوع وانعدام الأمن الغذائي وجميع أشكال سوء التغذية	1-3-ألف
بيانات أساسية وثانوية	تنفيذ فعال للسياسات والاستراتيجيات وبرامج الاستثمار التي تقاس بحسب كفاية الإنفاق العام في قطاع الزراعة (هدف التنمية المستدامة (2-ألف-1) والموارد البشرية الحكومية	1-4-ألف

20- تشير النتائج في العموم إلى عدم تحقيق أي تغيير رئيسي بالنسبة إلى المؤشرات الثلاثة (1-1-ألف و 1-3-ألف و 1-4-ألف) في معظم البلدان في إقليم أفريقيا، لكنّها تسجّل تحسّناً في ما يخص المؤشر 1-2-ألف. غير أنّ مساهمة المنظمة المحدّدة في تعزيز جهود تحقيق الهدف الاستراتيجي 1 خلال الفترة 2015-2019 تعتبر بشكل رئيسي مساهمة هامة في المؤشرات الثلاثة بالنسبة إلى أفريقيا (أكثر من 85 في المائة من البلدان).

21- وبالنسبة إلى المؤشرات الخاصة بنواتج الهدف الاستراتيجي 1، يعرض الشكل 1-1 توزيع البلدان بحسب التغيير في حالة أدائها بين عامي 2015 و 2019 في أفريقيا. ويبين الشكل 1-2 مساهمة المنظمة في التغييرات التي طرأت على الأداء القطري. ويرد في الشكلين 1-3 و 1-4 على التوالي توزيع البلدان بحسب حالة الأداء في عامي 2019 و 2015.

### مؤشر النتائج 1-1-ألف

22- تظهر النتائج، بالنسبة إلى اعتماد سياسات واستراتيجيات وإطار قانوني للقضاء على الجوع وانعدام الأمن الغذائي وجميع أشكال سوء التغذية، غياب أي تغيير رئيسي في 56 في المائة من البلدان، وتدهور الوضع في 40 في المائة، وتحسّناً في 4 في المائة من البلدان الأفريقية. وفي عام 2019، حلّت 69 في المائة من البلدان في فئة متوسط إلى متدنّ أو متدنّ، وجاءت 26 في المائة في فئة متوسط، و4 في المائة في فئة متوسط إلى مرتفع، بينما اندرجت 60 في المائة من البلدان في عام 2015 في فئة متوسط وحلّت 40 في المائة في فئة متوسط إلى متدنّ بالنسبة إلى المؤشر نفسه.

### مؤشر النتائج 1-2-ألف

23- تظهر النتائج تحسّناً في وضع آليات شمولية للحكومة والتنسيق والمساءلة في 67 في المائة من البلدان في أفريقيا، في حين تشير النسبة المتبقية من البلدان (33 في المائة) إلى عدم حصول أي تغيير رئيسي خلال تلك الفترة. وفي عام 2019، حلّت معظم البلدان (90 في المائة) في فئة متوسط إلى مرتفع وفئة مرتفع، و10 في المائة في فئة متوسط إلى متدنّ، بينما حلّ نصف البلدان في عام 2015 في فئة متوسط إلى مرتفع، و39 في المائة في فئة متوسط، و10 في المائة في فئة متدنّ.

### مؤشر النتائج 1-3-ألف

24- وتبيّن النتائج عدم حدوث أي تغيير رئيسي في استخدام القرائن المستمدة من التحليل الشامل والمشارك بين القطاعات لتوجيه القرارات السياسية والبرامج في مجالات عمل الهدف الاستراتيجي 1 لدى معظم البلدان (85 في المائة)، فيما حسّنت النسبة المتبقية البالغة 15 في المائة أداؤها. وفي عام 2019، حلّت 69 في المائة من البلدان في فئة متوسط إلى مرتفع، و21 في المائة في فئة متوسط، و10 في المائة في فئة متوسط إلى متدنّ. غير أنّ 54 في المائة من البلدان اندرجت في فئة متوسط إلى مرتفع، و35 في المائة في فئة متوسط، و10 في المائة في فئة متوسط إلى متدنّ، في عام 2015.

### مؤشر النتائج 1-4-ألف

25- لم تسجّل 65 في المائة من البلدان أي تغيير رئيسي، في حين حسّنت 35 في المائة حالة أداؤها من حيث التنفيذ الفعّال للسياسات والاستراتيجيات وبرامج الاستثمار خلال الفترة 2015-2019. وفي عام 2019، حلّت 33 في المائة من البلدان في فئة متوسط، بينما جاءت النسبة المتبقية البالغة 66 في المائة في فئة متوسط إلى متدنّ أو فئة متدنّ. وفي عام 2015، حلّت 4 في المائة فقط من البلدان في فئة متوسط، في حين اندرجت النسبة المتبقية من البلدان البالغة 96 في المائة في فئة متوسط إلى متدنّ أو متدنّ.

### مساهمة منظمة الأغذية والزراعة

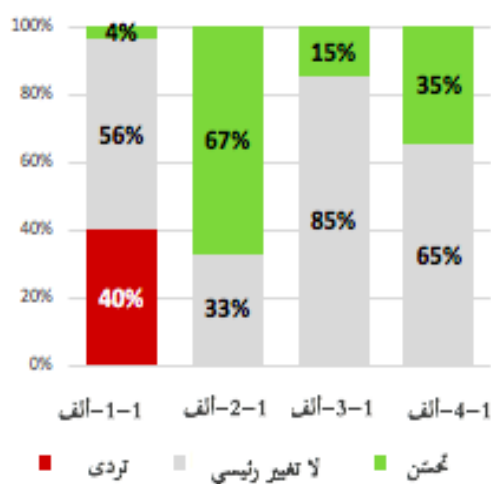
26- تمّ تقييم مساهمة منظمة الأغذية والزراعة خلال السنوات الأربعة الأخيرة بالنسبة إلى ثلاثة مؤشرات للهدف الاستراتيجي 1 (1-2-ألف و1-3-ألف و1-4-ألف)، ووصفت أغلبية البلدان المساهمة في هذه المؤشرات بالهامّة. وضّفت على وجه الخصوص مساهمة المنظمة للاحية استخدام القرائن لتوجيه القرارات السياسية والبرامجية (1-3-ألف) والآليات الشمولية للحكومة والتنسيق والمساءلة (1-2-ألف)، كمساهمة ملحوظة في 96 و90 في



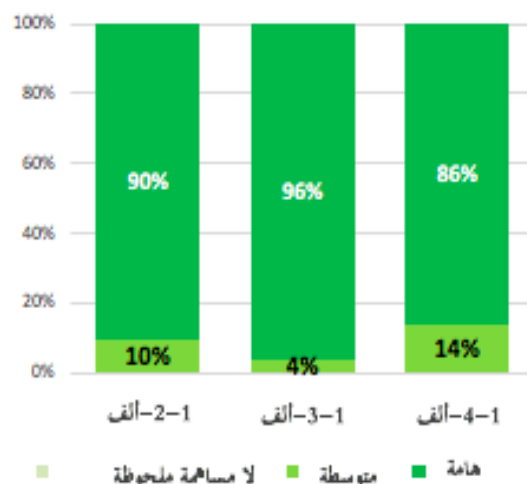
المائة من البلدان على التوالي. ويقرّ ستة وثمانون في المائة من البلدان أيضاً بأهمية دور المنظمة في وضع سياسات واستراتيجيات وبرامج استثمار (1-4-ألف).

27- ويقوم المؤشر 1-1-ألف على بيانات ثانوية فحسب (استعراض السياسات والتشريعات)، وبالتالي لا يشمل تقييماً لمساهمة منظمة الأغذية والزراعة.

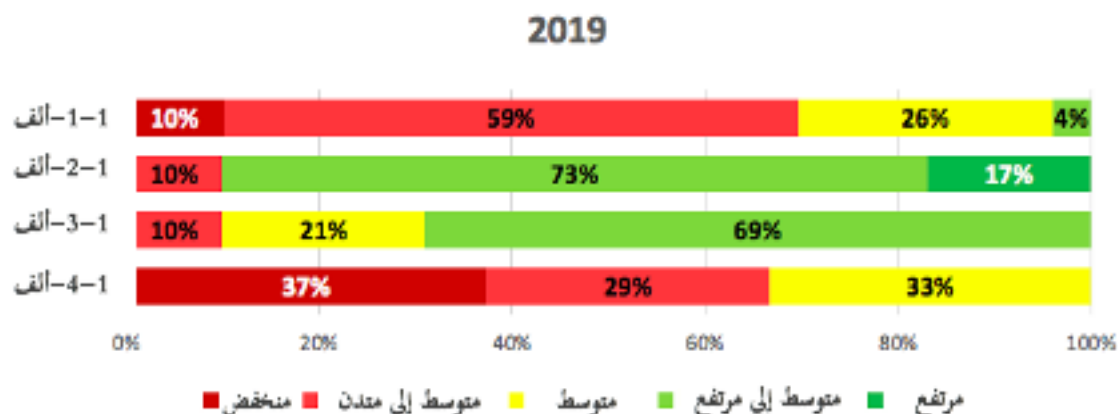
الشكل 1-1 النسبة المئوية من البلدان التي سجّلت تغييرات في حالة الأداء بين عامي 2015 و2019 بحسب مؤشر الهدف



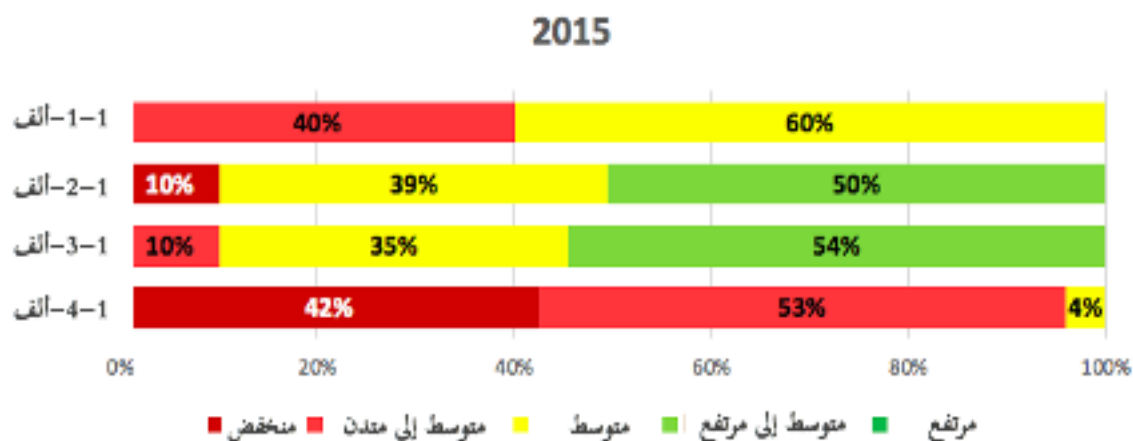
الشكل 2-1 مساهمة منظمة الأغذية والزراعة في التغيير بين عامي 2015 و2019 (النسبة المئوية من البلدان) بحسب مؤشر الهدف الاستراتيجي 1



الشكل 1-3 النسبة المئوية من البلدان بحسب حالة الأداء وفق مؤشر الهدف الاستراتيجي 1 في عام 2019



الشكل 1-4 النسبة المئوية من البلدان بحسب حالة الأداء وفق مؤشر الهدف الاستراتيجي 1 في عام 2015



## باء- الهدف الاستراتيجي 2 - جعل الزراعة والغابات ومصايد الأسماك أكثر إنتاجية واستدامة

28- يركّز الهدف الاستراتيجي 2 على جعل الزراعة والغابات ومصايد الأسماك أكثر إنتاجًا واستدامة، وفي تقييم النواتج المؤسسية لعام 2019، تقاس المساهمة في هذا الهدف من خلال المؤشرات التالية لنواتج الهدف الاستراتيجي 2:

الجدول 4: وصف موجز لمؤشرات نواتج الهدف الاستراتيجي 2 ومصادر البيانات		
1-2-ألف	اعتماد المنتجين ممارسات لزيادة الإنتاجية الزراعية على نحو مستدام	بيانات أساسية
1-2-باء	إبلاغ لجنة مصايد الأسماك عن تنفيذ مدونة السلوك بشأن الصيد الرشيد لمنظمة الأغذية والزراعة	بيانات ثانوية
1-2-جيم*	التقدّم المحرز في تحقيق الإدارة المستدامة للغابات (هدف التنمية المستدامة 15-2-1)	بيانات ثانوية
2-2-ألف	سياسات وبرامج استثمار ذات صلة تعزز الزراعة والغابات ومصايد الأسماك المستدامة وتعالج بشكل صريح مسائل الإنتاجية، والدخل، والتكيف مع تغيّر المناخ والتخفيف من وطأة آثاره، والحفاظ على البيئة، وتوطّد التنسيق المشترك بين القطاعات	بيانات أساسية
2-3-ألف	تقارير وطنية تغطّي مؤشرات أهداف التنمية المستدامة المتصلة بالهدف الاستراتيجي 2 بشأن تنفيذ خطة التنمية المستدامة لعام 2030 وتتناول الزراعة والغابات ومصايد الأسماك المستدامة	بيانات ثانوية
2-3-باء*	اتصالات بشأن وضع أو تفعيل سياسة/استراتيجية/خطة متكاملة تزيد من القدرة على التكيف مع الآثار السلبية لتغيّر المناخ، وتعزز القدرة على الصمود في وجه تغيّر المناخ، وخفض انبعاثات غازات الاحتباس الحراري، على نحو لا يهدّد إنتاج الأغذية (هدف التنمية المستدامة 13-2-1)	بيانات ثانوية
2-3-جيم*	درجة تنفيذ الصكوك الدولية الهادفة إلى مكافحة الصيد غير القانوني دون إبلاغ ودون تنظيم (هدف التنمية المستدامة 14-6-1)	بيانات ثانوية
2-3-دال	مساعادات إنمائية رسمية في مجال صون التنوّع البيولوجي والنظم الإيكولوجية واستخدامها المستدام	بيانات ثانوية
2-4-ألف	توافر بيانات قطاعية/مشتركة بين القطاعات وأدوات/منتجات تحليلية تُستخدم في عمليات اتخاذ القرارات المتعلقة بالزراعة والغابات ومصايد الأسماك، والحصول عليها، وجودتها، واستخدامها	بيانات أساسية

\* لم يُبلغ عن النتائج الإقليمية لهذا المؤشر لأنّ البيانات اللازمة لتقدير المؤشر هي إما غير متوفرة أو ذات جودة متدنية.

29- تبين النتائج عمومًا تحسُّنًا لدى زهاء نصف البلدان في المؤشرات الأربعة التي تمَّ تقييمها (2-1-ألف و2-2-ألف و2-3-دال و2-4-ألف)، مع الإشارة إلى أنَّ البلدان المتبقية البالغة نسبتها 48 في المائة سجَّلت تذبُّبًا في أدائها بالنسبة إلى المؤشر 2-3-دال. واعتبرت سائر البلدان تقريبًا مساهمة المنظمة مساهمة هامة في المؤشرات الثلاثة التي تمَّ تقييم مساهمة المنظمة فيها (2-1-ألف و2-2-ألف و2-4-ألف).

30- وبالنسبة إلى مؤشرات نواتج الهدف الاستراتيجي 2، يرد توزيع البلدان بحسب التغيير في حالة الأداء بين عامي 2015 و2019 في الشكل 2-1؛ ويبيِّن الشكل 2-2 مساهمة المنظمة في التغييرات في الأداء القطري؛ بينما يعرض الشكلان 2-3 و2-4 على التوالي توزيع البلدان بحسب حالة الأداء في عامي 2019 و2015.

### مؤشر الناتج 2-1-ألف

31- خلال الفترة المقدَّرة، تُظهر النتائج أنَّ 44 في المائة من البلدان حسَّنت أدائها و56 في المائة سجَّلت تغييرًا رئيسيًا من حيث اعتماد ممارسات لزيادة الإنتاجية الزراعية على نحو مستدام. وفي عام 2019، حلَّت 87 في المائة من البلدان في فئتي متوسط إلى متدن ومرتفع، بينما اندرجت 13 في المائة في فئة متوسط. وفي عام 2015، حلَّ نصف البلدان في فئة متوسط إلى مرتفع، في حين جاء النصف المتبقي في فئة متوسط.

### مؤشر الناتج 2-1-باء

32- في عام 2019، حلَّت أغلبية البلدان (97 في المائة) في فئة متوسط في تنفيذ مدوِّنة السلوك بشأن الصيد الرشيد لمنظمة الأغذية العالمية، فيما اندرجت 3 في المائة في فئة متوسط إلى مرتفع.

33- ولم يُبلِّغ عن نتائج هذا المؤشر لعام 2015 بفعل عدم توفُّر المعلومات الإحصائية الأساسية.

### مؤشر الناتج 2-2-ألف

34- خلال السنوات الأربعة الماضية، عزَّزت 55 في المائة من البلدان سياساتها وبرامج الاستثمار ذات الصلة في مجالات عمل الهدف الاستراتيجي 2، ولم تسجِّل 45 في المائة أي تغيير رئيسي. وفي عام 2019، حلَّت 100 في المائة من البلدان في فئة مرتفع من حيث السياسات وبرامج الاستثمار ذات الصلة التي تعزِّز مجال عمل الهدف الاستراتيجي 2. غير أنَّه في عام 2015، حلَّت 45 في المائة في فئة مرتفع، و51 في المائة في فئة متوسط إلى مرتفع، وجاءت النسبة المتبقية من البلدان البالغة 4 في المائة في فئة متوسط.

### مؤشر الناتج 2-3-ألف

35- في عام 2019، حلَّت 13 في المائة من البلدان في فئة مرتفع من حيث تعميم التقارير الوطنية الطوعية بشأن تنفيذ خطة التنمية المستدامة لعام 2030 والتي تغطِّي مؤشرات أهداف التنمية المستدامة المتصلة بالهدف الاستراتيجي 2. وفي العام نفسه، اندرجت 64 في المائة في فئة متوسط و23 في المائة في فئة متوسط إلى متدن أو فئة متدن.

36- ولم يُبلِّغ عن النتائج المتعلِّقة بهذا المؤشر في عام 2015 بفعل غياب المعلومات الإحصائية الأساسية، حيث بدأت البلدان بنشر التقارير الوطنية الطوعية منذ عام 2016 فقط.

### مؤشر الناتج 2-3-دال

37- خلال الفترة 2015-2019، حسّنت 52 في المائة من البلدان أداؤها في حشد المساعدات الإنمائية الرسمية لصون التنوع البيولوجي والنظم الإيكولوجية واستخدامها المستدام، في حين سجّلت 48 في المائة من البلدان تردّيًا في حالة أداؤها. وتظهر النتائج أنّه في عام 2019، حلّت 74 في المائة من البلدان في فئتي متوسط إلى مرتفع أو مرتفع، و24 في المائة في فئة متوسط، و2 في المائة في فئة متوسط إلى متدن. وفي عام 2015، صُنّفت 67 في المائة ضمن فئة متوسط إلى مرتفع أو فئة مرتفع، بينما اعتُبرت البلدان المتبقية البالغة نسبتها 33 في المائة من ضمن فئة متوسط إلى متدن.

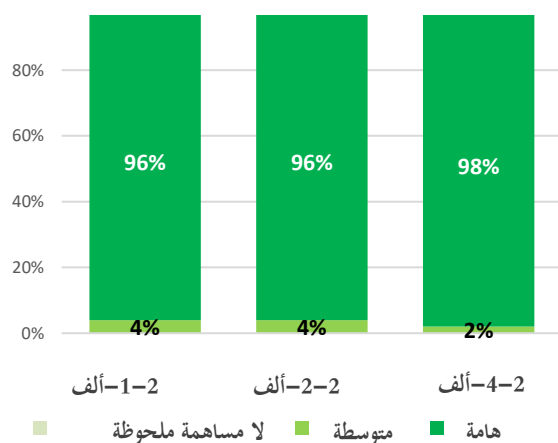
### مؤشر الناتج 2-4-ألف

38- تحسّن توافر البيانات والمعلومات والوصول إليها واستخدامها لأغراض عمليات صنع القرار في أكثر من نصف البلدان (51 في المائة) ولم يتغيّر ذلك لدى البلدان الأخرى البالغة نسبتها 49 في المائة بين عامي 2015 و2019. أما بالنسبة إلى حالة الأداء، فقد حلّت، في عام 2019، 83 في المائة من البلدان في فئة متوسط إلى مرتفع و17 في المائة في فئة متوسط، بينما حلّت في عام 2015، 33 في المائة فقط من البلدان في فئة متوسط إلى مرتفع و67 في المائة في فئة متوسط.

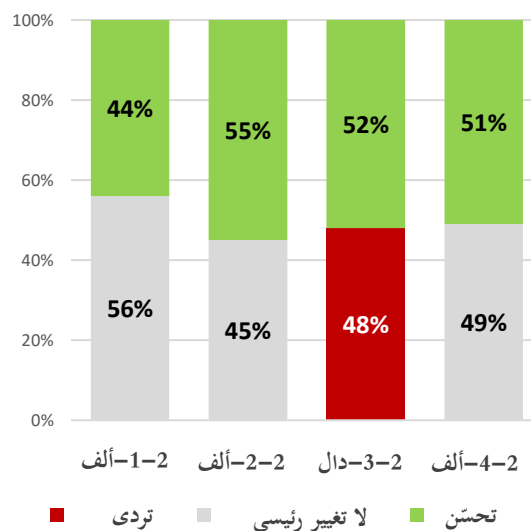
### مساهمة منظمة الأغذية والزراعة

39- أقرّت جميع البلدان بمساهمة منظمة الأغذية والزراعة في التغيير في الفترة 2015-2019 في مجال عمل الهدف الاستراتيجي 2، بالنسبة إلى المؤشرات الثلاثة المتوقّرة (2-1-ألف و2-2-ألف و2-4-ألف). وبالفعل، وصفت 98 في المائة من البلدان مشاركة المنظمة بالهامّة، واعتُبرت البلدان المتبقية البالغة نسبتها 2 في المائة عمل المنظمة متوسط الأهمية، وذلك في ما يتعلّق بتوافر الأدوات التحليلية واستخدامها في عمليات صنع القرار (2-4-ألف). أما بالنسبة إلى الممارسات المعتمدة من أجل زيادة الإنتاجية الزراعية (2-1-ألف) والسياسات وبرامج الاستثمار في مجالات عمل الهدف الاستراتيجي 2 (2-2-ألف)، فقد وصفت 96 في المائة من البلدان مساهمة المنظمة بالهامّة و4 في المائة بالمتوسطة.

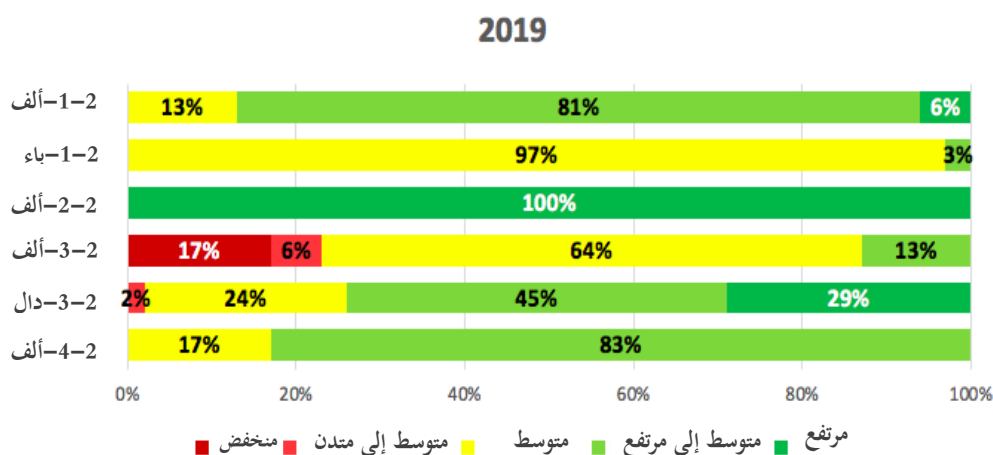
الشكل 2-2 مساهمة منظمة الأغذية والزراعة في التغيير بين عامي 2015 و2019 (النسبة المئوية من البلدان) بحسب مؤشر الهدف الاستراتيجي 2



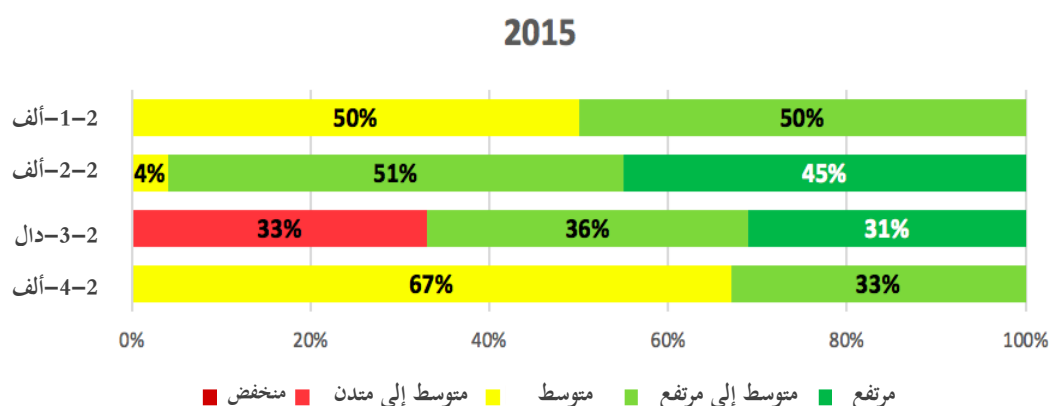
الشكل 1-2 النسبة المئوية من البلدان التي سجلت تغييرات في حالة الأداء بين عامي 2015 و2019 بحسب مؤشر الهدف الاستراتيجي 2



الشكل 3-2 النسبة المئوية من البلدان بحسب حالة الأداء وفق مؤشر الهدف الاستراتيجي 2 في عام 2019



الشكل 2-4 النسبة المئوية من البلدان بحسب حالة الأداء وفق مؤشر الهدف الاستراتيجي 2 في عام 2015



### جيم- الهدف الاستراتيجي 3 - الحد من الفقر في المناطق الريفية

40- يركّز الهدف الاستراتيجي 3 على الحد من الفقر في المناطق الريفية، وعلى التنمية الريفية المستدامة متعددة القطاعات. وفي تقييم النواتج المؤسسية، تقاس المساهمة في هذا الهدف من خلال المؤشرات التالية لنواتج الهدف الاستراتيجي 3.

الجدول 5: وصف موجز لمؤشرات نواتج الهدف الاستراتيجي 3 ومصادر البيانات		
بيانات أساسية	استراتيجيات لتمكين الفقراء في المناطق الريفية وإزالة الحواجز أمام وصول الفقراء من رجال ونساء إلى الموارد المنتجة، والخدمات، والتكنولوجيات، والأسواق	1-3-ألف
بيانات أساسية	تمتّع المنظمات الريفية والمؤسسات الحكومية وغيرها من أصحاب المصلحة المعنيين بقدرات لتحسين وصول الفقراء من رجال ونساء إلى الموارد المنتجة، والخدمات، والتكنولوجيات، والأسواق	1-3-باء
بيانات ثانوية	درجة تطبيق إطار قانوني/تنظيمي/سياساتي/مؤسسي يقرّ بالحق في الوصول إلى الموارد لمصايد الأسماك صغيرة النطاق وحمايته (هدف التنمية المستدامة 14-باء-1)	1-3-جيم*
بيانات ثانوية	(أ) النسبة المئوية من إجمالي السكان العاملين في الزراعة الذين يملكون أرضاً زراعية أو لديهم حقوق فيها، بحسب الجنس؛ و(ب) حصة النساء من مالكي الأراضي الزراعية أو أصحاب الحقوق فيها، بحسب نوع الحياة (هدف التنمية المستدامة 5-ألف-1)	1-3-دال*
بيانات ثانوية	النسبة المئوية من البلدان التي يكفل فيها الإطار القانوني (بما في ذلك القانون العرفي) المساواة للمرأة في الحقوق في ملكية الأراضي و/أو التحكم بها (هدف التنمية المستدامة 5-ألف-2)	1-3-هـ*
بيانات أساسية	مجموعة من المؤسسات والاستراتيجيات التي تهدف إلى استحداث وظائف لائقة في المناطق الريفية، بما في ذلك للنساء والرجال	2-3-ألف
بيانات أساسية	نظم حماية اجتماعية مرتبطة بالحد من الفقر من المناطق الريفية، والأمن الغذائي والتغذية، والإدارة المستدامة للموارد الطبيعية	3-3-ألف
بيانات ثانوية	النسبة المئوية من السكان الذين تشملهم الحدود الدنيا/النظم الخاصة بالحماية الاجتماعية (هدف التنمية المستدامة 1-3-1)	3-3-باء*

بيانات ثانوية	الإنفاق الحكومي على الخدمات الأساسية (التعليم والصحة والحماية الاجتماعية) (هدف التنمية المستدامة 1-ألف-2)	3-3-جيم*
بيانات ثانوية	إجمالي الإنفاق الحكومي في مجال الحماية الاجتماعية وبرامج التوظيف كنسبة مئوية من الميزانيات الوطنية وإجمالي الناتج المحلي (هدف التنمية المستدامة 8-باء-1)	3-3-دال*
بيانات أساسية	استراتيجيات إنمائية شاملة ومتعددة القطاعات تهدف إلى الحدّ من الفقر في المناطق الريفية	3-4-ألف
بيانات ثانوية	النسبة المئوية من الموارد التي تخصصها الحكومات مباشرة لبرامج الحدّ من الفقر (هدف التنمية المستدامة 1-ألف-1)	3-4-باء*

\* لم يبلغ عن النتائج الإقليمية لهذا المؤشر لأنّ البيانات اللازمة لتقدير المؤشر هي إما غير متوفرة أو ذات جودة متدنية.

41- بالنسبة إلى مؤشرات نواتج الهدف الاستراتيجي 3، يرد في الشكل 3-1 توزيع البلدان بحسب حالة الأداء بين عامي 2015 و2019؛ ويظهر الشكل 3-2 مساهمة منظمة الأغذية والزراعة في التغييرات في الأداء القطري؛ كما يعرض الشكلان 3-3 و3-4 على التوالي توزيع البلدان بحسب حالة الأداء بين عامي 2019 و2015.

42- وسجّلت معظم البلدان، على امتداد فترة السنتين، تحسّناً بالنسبة إلى المؤشرات 3-2-ألف و3-3-ألف و3-4-ألف، في حين لم تشهد أغلبية البلدان (أكثر من 70 في المائة) أي تغيير رئيسي في ما يخص المؤشرين 3-1-ألف و3-1-باء. واعتُبرت مساهمة المنظمة مساهمة هامة أو متوسطة على مستوى الإقليم بالنسبة إلى جميع المؤشرات التي تمّ تقييمها، باستثناء المؤشر 3-3-ألف حيث أفادت 43 في المائة من البلدان عن عدم تسجيلها أي مساهمة بارزة.

### مؤشر الناتج 3-1-ألف

43- بين عامي 2015 و2019، سجّلت 29 في المائة من البلدان تحسّناً على مستوى تمكين فقراء الأرياف والوصول إلى الموارد المنتجة، بينما لم تشهد النسبة المتبقية من البلدان البالغة 71 في المائة أي تغيير رئيسي. وفي عام 2019، حلّ أداء جميع البلدان في فئتي متوسط إلى مرتفع ومرتفع. وفي عام 2015، جاءت 5 في المائة في فئة متوسط إلى متدن، و10 في المائة في فئة متوسط، و86 في المائة في فئتي متوسط إلى مرتفع ومرتفع.

### مؤشر الناتج 3-1-باء

44- من باب التشابه، تحسّنت القدرات في مجال تحسين المساواة في الوصول إلى الموارد المنتجة، والخدمات الملائمة، والمنظمات والأسواق في 14 في المائة من البلدان، وظلّت مستقرة في 86 في المائة في الفترة 2015-2019. وفي عام 2019، حلّت جميع البلدان في فئة متوسط بالنسبة إلى هذا المؤشر، بينما جاءت 86 في المائة في فئة متوسط و14 في المائة في فئة متوسط إلى متدن.

### مؤشر الناتج 3-2-ألف

45- في الفترة المرجعية، شهدت 86 في المائة من البلدان تحسّناً لناحية مجموعة السياسات والمؤسسات والتدخلات لديها التي تتيح استحداث وظائف لائقة في المناطق الريفية، في حين لم تسجّل البلدان المتبقية البالغة نسبتها 15 في المائة أي تغييرات رئيسية. وفي عام 2019، بلغت 13 في المائة من البلدان فئة متوسط إلى مرتفع، و72 في المائة فئة



متوسط و 15 في المائة فئة متوسط إلى متدن من حيث حالة الأداء. وحلّت 87 في المائة من البلدان، في عام 2015، في فئتي متوسط إلى متدن، و 13 في المائة في فئة متوسط، بالنسبة إلى المؤشر نفسه.

### مؤشر الناتج 3-3-ألف

46- في مجال الحماية الاجتماعية، شهدت 62 في المائة من البلدان تحسّناً في أفريقياً، بينما أفادت 38 في المائة عن عدم تسجيل أي تغييرات في الفترة المقدّرة. وفي عام 2019، حلّت 17 في المائة من البلدان في فئة متوسط إلى مرتفع، و 83 في المائة في فئة متوسط، في حين أنّه في عام 2015، اندرجت أغلبية البلدان (58 في المائة) في فئة متوسط إلى متدن، و 29 في المائة في فئة متوسط، و 13 في المائة في فئة متوسط إلى مرتفع.

### مؤشر الناتج 3-3-جيم

47- في ما يتعلّق بالإلحاق الحكومي على الخدمات الأساسية، حلّت 51 في المائة من البلدان في فئة متوسط إلى مرتفع، في عام 2019. وفي السنة عينها، اندرجت 26 في المائة من البلدان في فئة متوسط إلى متدن، و 22 في المائة في فئة متدن.

48- لم يُبلّغ عن نتائج هذا المؤشر لعام 2015 لأنّ البيانات اللازمة لتقدير المؤشر هي ذات جودة متدنية للغاية.

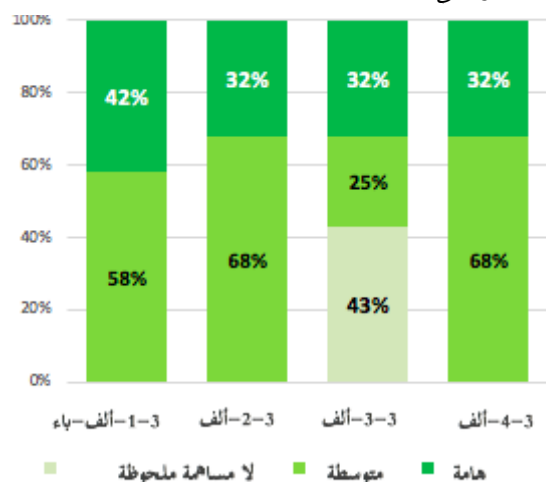
### مؤشر الناتج 3-4-ألف

49- في الفترة المرجعية، شهدت 75 في المائة من البلدان تحسّناً في قدراتها على وضع سياسات رامية إلى الحدّ من الفقر في المناطق الريفية، بينما لم تسجّل 25 في المائة أي تغيير. وبلغت النسبة المئوية للبلدان في فئتي متوسط إلى مرتفع ومرتفع من حيث حالة الأداء 76 في المائة في عام 2019، في حين جاءت النسبة المتبقية البالغة 25 في المائة في فئة متوسط. لكن في عام 2015، حلّت 13 في المائة من البلدان في فئة متوسط إلى مرتفع، بينما اندرجت الأغلبية المتبقية (87 في المائة) في فئة متوسط، من حيث حالة الأداء.

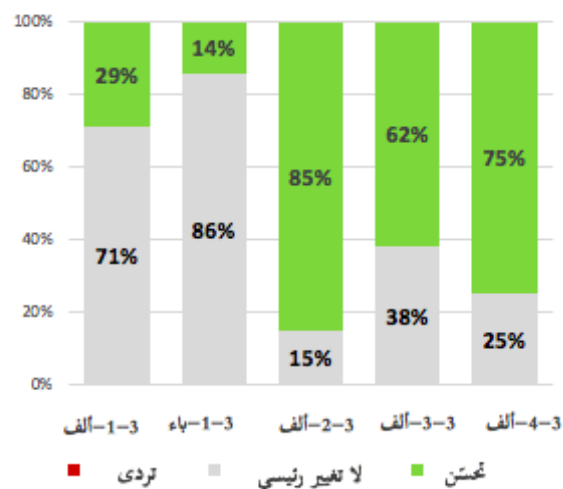
### مساهمة منظمة الأغذية والزراعة

50- أقرّت أغلبية البلدان بأنّ مساهمة المنظمة في نواتج الهدف الاستراتيجي 3 هي مساهمة متوسطة أو هامة. ووصفت جميع البلدان الدعم المقدّم من المنظمة في تحسين وصول فقراء الأرياف إلى الموارد المنتجة، والخدمات، والتكنولوجيات، والأسواق (3-1-ألف)، وفي تعزيز قدرات المنظمات الريفية، والمؤسسات الحكومية، وغيرها من أصحاب المصلحة المعنيين (3-1-باء)، بالدعم الهام والمتوسط. وعلى نحو مماثل، اعتُبرت مساهمة المنظمة هامة أو متوسطة في الوظائف اللائقة في المناطق الريفية (3-2-ألف)، وفي وضع استراتيجيات للحدّ من الفقر في المناطق الريفية (3-4-ألف). وفي ما يخص نظم الحماية الاجتماعية (3-3-ألف)، أفادت 32 في المائة من البلدان بأنّ عمل المنظمة هو هام، واعتُبرت 25 في المائة أنّه متوسط، فيما لم تر 43 في المائة أي مساهمة ملحوظة لها.

الشكل 1-3 النسبة المئوية من البلدان التي سجلت تغييرات في حالة الأداء بين عامي 2015 و2019 بحسب مؤشر الهدف الاستراتيجي 3

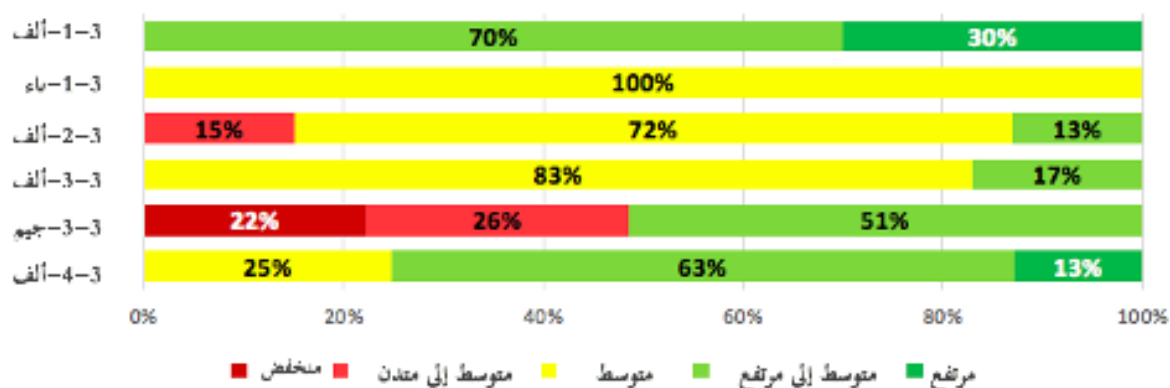


الشكل 2-3 مساهمة منظمة الأغذية والزراعة في التغيير بين عامي 2015 و2019 (النسبة المئوية من البلدان) بحسب مؤشر الهدف الاستراتيجي 3



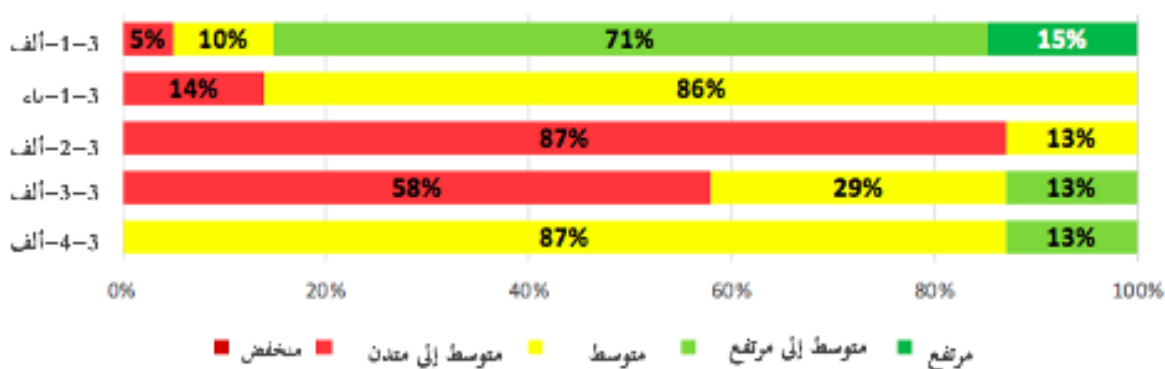
الشكل 3-3 النسبة المئوية من البلدان بحسب حالة الأداء وفق مؤشر الهدف الاستراتيجي 3 في عام 2019

2019



الشكل 4-3 النسبة المئوية من البلدان بحسب حالة الأداء وفق مؤشر الهدف الاستراتيجي 3 في عام 2015

2015



### دال- الهدف الاستراتيجي 4 - تمكين نظم زراعية وغذائية أكثر شمولاً وكفاءة

51- يركّز الهدف الاستراتيجي 4 على تمكين نظم زراعية وغذائية أكثر شمولاً وكفاءة. وفي تقييم النواتج المؤسسية لعام 2019، تقاس المساهمة في هذا الهدف من خلال المؤشرات التالية لنواتج الهدف الاستراتيجي 4:

الجدول 6: وصف موجز لمؤشرات نواتج الهدف الاستراتيجي 4 ومصادر البيانات		
بيانات ثانوية	مشاركة البلدان منخفضة الدخل ومتوسطة الدخل من الشريحة الدنيا في وضع معايير دولية (هيئة الدستور الغذائي والاتفاقية الدولية لوقاية النباتات)	4-1-ألف
بيانات أساسية	تحسّن الوصول إلى الأسواق الدولية من خلال الخطوط التوجيهية الطوعية والاتفاقات التجارية الطابع	4-1-باء
بيانات أساسية	بيئة تمكينية لنظم زراعية وغذائية أكثر شمولاً وكفاءة	4-2-ألف
بيانات ثانوية	تنفيذ الصكوك الدولية الهادفة إلى مكافحة الصيد غير القانوني دون إبلاغ ودون تنظيم (هدف التنمية المستدامة 14-6-1)	4-2-باء
بيانات أساسية	قدرات فنية وإدارية لدى الجهات الفاعلة في سلاسل القيمة	4-3-ألف
بيانات أساسية	صكوك وخدمات مالية وآليات لإدارة المخاطر من أجل تنمية الزراعة والسلاسل الغذائية	4-3-باء
بيانات أساسية وثانوية	الاستثمار في النظم الزراعية والغذائية (هدف التنمية المستدامة 2-ألف-1)	4-3-جيم*
بيانات أساسية	توافر بيانات وأدوات/منتجات تحليلية في عمليات اتخاذ القرارات المتعلقة بالنظم الزراعية والغذائية الشاملة والفعالة، والوصول إليها، وجودتها، واستخدامها	4-4-ألف

\* لم يُبلغ عن النتائج الإقليمية لهذا المؤشر لأنّ البيانات اللازمة لتقدير المؤشر هي إما غير متوفرة أو ذات جودة متدنية للغاية.

52- وبالنسبة إلى مؤشرات نواتج الهدف الاستراتيجي 4، يرد توزيع البلدان بحسب التغيير في حالة الأداء بين عامي 2015 و2019 في الشكل 4-1؛ ويعرض الشكل 4-2 مساهمة منظمة الأغذية والزراعة في التغييرات في الأداء القطري؛ ويبين الشكلان 4-3 و4-4 على التوالي توزيع البلدان بحسب حالة الأداء في عامي 2019 و2015.

53- وقد حسّنت أغلبية البلدان في أفريقيا (90 و92 في المائة) حالة أدائها خلال فترة الأربع سنوات المحددة للمؤشرين (4-1-باء و4-3-ألف على التوالي). ولم تسجّل البلدان بمعظمها أي تغيير بالنسبة إلى المؤشرات 4-2-ألف و4-3-باء و4-4-ألف. ووصف الإقليم مساهمة المنظمة بالهامأة أو المتوسطة في ما يخص المؤشرات الخمسة الخاضعة للتقييم (4-1-باء و4-2-ألف و4-3-ألف/باء و4-4-ألف).

#### مؤشر الناتج 4-1-ألف

54- في عام 2019، شارك 28 بلدًا من أصل 40 من البلدان المنخفضة الدخل والمتوسطة الدخل من الشريحة الدنيا، في وضع المعايير الدولية تحت إشراف هيئة الدستور الغذائي والاتفاقية الدولية لوقاية النباتات<sup>6</sup>.

55- ولم يُبلَّغ عن نتائج هذا المؤشر في عام 2015 بسبب عدم توافر المعلومات الإحصائية الأساسية (الشكل 4-4).

#### مؤشر الناتج 4-1-باء

56- بين عامي 2015 و2019، حسّنت 90 في المائة من البلدان في الإقليم حالة أدائها من حيث الوصول إلى الأسواق، عن طريق اعتماد خطوط توجيهية طوعية دولية، والمشاركة في الاتفاقات تجارية الطابع، في حين لم تسجّل 10 في المائة من البلدان أي تغيير رئيسي. وفي عام 2019، حلّت 28 في المائة من البلدان في فئة مرتفع أو فئة متوسط إلى مرتفع، و64 في المائة في فئة الأداء المتوسط، بينما اندرجت 8 في المائة في فئة متوسط إلى متدن بالنسبة إلى هذا المؤشر. وفي عام 2015، حلّت 19 في المائة من البلدان في فئة متوسط إلى مرتفع، و8 في المائة في فئة متوسط، وصُنّفت 72 في المائة من البلدان من ضمن فئة الأداء المتوسط إلى المتدني أو المتدني، في مجال العمل نفسه.

#### مؤشر الناتج 4-2-ألف

57- تحسّنت البيئة التمكينية للنظم الزراعية والغذائية الأكثر شمولاً وكفاءة في 19 في المائة من البلدان، فيما لم تسجّل البلدان المتبقية في الإقليم أي تغيير رئيسي. وفي عام 2019، حلّت 45 في المائة من البلدان في فئتي مرتفع ومتوسط إلى مرتفع، و55 في المائة في فئة متوسط. وفي عام 2015، اندرجت 36 في المائة من البلدان في فئة متوسط إلى مرتفع، بينما جاءت البلدان المتبقية البالغة نسبتها 64 في المائة في فئة متوسط.

#### مؤشر الناتج 4-2-باء

58- في عام 2019، حلّ الإقليم برّمته في فئة حالة الأداء المتوسط، في تنفيذ الصكوك الدولية لمكافحة الصيد غير القانوني دون إبلاغ ودون تنظيم.

59- لم يُبلَّغ عن نتائج هذا المؤشر في عام 2015 بسبب عدم توافر المعلومات الإحصائية الأساسية.

#### مؤشر الناتج 4-3-ألف

60- تحسّنت القدرات الفنية والإدارية للجهات الفاعلة في سلاسل القيمة لدى معظم البلدان في الإقليم (92 في المائة)، ولم تسجّل البلدان المتبقية البالغة نسبتها 8 في المائة أي تغيير رئيسي خلال الفترة المرجعية. وفي عام 2019، حلّت 91 في المائة من البلدان في فئة متوسط إلى مرتفع أو فئة مرتفع، و8 في المائة في فئة متوسط. وفي عام 2015، صُنّفت 92 في المائة من البلدان في فئة متوسط، و8 في المائة في فئة متوسط إلى متدن، بالنسبة إلى المؤشر نفسه.

#### مؤشر الناتج 4-3-باء

61- بالنسبة إلى الفترة 2015-2019، لم تسجّل 73 في المائة من البلدان في أفريقيا أي تغيير رئيسي في تحسين الصكوك والخدمات المالية، وآليات إدارة المخاطر لتنمية السلاسل الزراعية والغذائية، في حين حسّنت 27 في المائة من البلدان

<sup>6</sup> لا يرد المؤشر المتعلّق بالمشاركة في وضع المعايير الدولية تحت إشراف هيئة الدستور الغذائي والاتفاقية الدولية لوقاية النباتات في الأشكال 1-4 و4-2 و4-3 و4-4 لأنّه مؤشر ثنائي ولا يتيح التوزيع بحسب الفئات.

من حالة أدائها. وفي عام 2019، بلغت 19 في المائة من البلدان فئة متوسط إلى مرتفع، و8 في المائة فئة متوسط، بينما حلت 73 في المائة في فئتي متوسط إلى متدن أو متدن. بيد أنه في عام 2015، صنّفت جميع البلدان ضمن فئة متوسط إلى متدن أو فئة متدن، في ما يخص المؤشر نفسه.

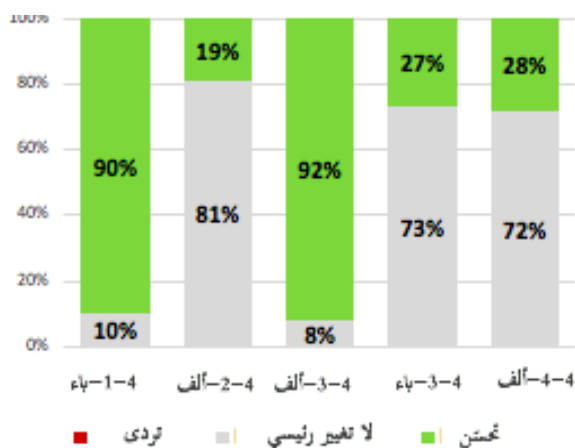
#### مؤشر الناتج 4-4-ألف

62- لم تسجل 72 في المائة من البلدان أي تغيير رئيسي من حيث توافر الإحصاءات واستخدامها في عملية اتخاذ القرارات المتعلقة بمجال عمل الهدف الاستراتيجي 4، بينما حسّنت 28 في المائة من البلدان أدائها خلال الفترة 2015-2019. وفي عام 2019، صنّفت 28 في المائة من البلدان في فئة متوسط إلى مرتفع، و72 في المائة في فئة متوسط، فيما حلت سائر البلدان في عام 2015 في فئة متوسط.

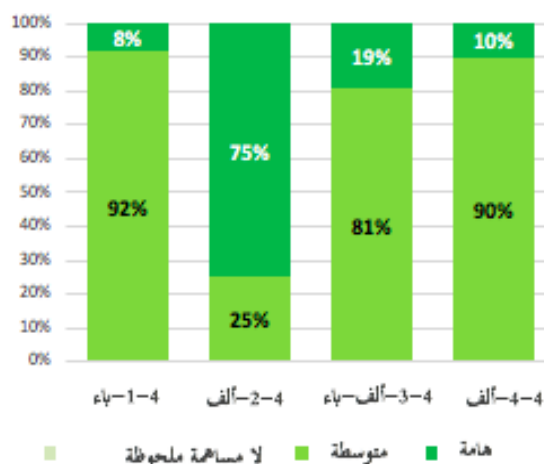
#### مساهمة منظمة الأغذية والزراعة

63- اعتبرت مساهمة منظمة الأغذية والزراعة في مجال عمل الهدف الاستراتيجي 4 مساهمة هامة بالنسبة إلى 75 في المائة من البلدان، لناعية تعزيز البيئة التمكينية لنظم زراعية وغذائية أكثر شمولاً وكفاءة (4-2-ألف)، ومتوسطة بحسب البلدان المتبقية. واعتبرت أغلبية البلدان (أكثر من 80 في المائة) أنّ عمل المنظمة متوسط الأداء في مجال الوصول إلى الأسواق الدولية تحسّن من خلال الخطوط التوجيهية الطوعية والاتفاقات تجارية الطابع (4-1-باء)، ولناعية القدرات الفنية والإدارية (4-3-ألف)، والصكوك المالية (4-3-باء)، ومن حيث توافر البيانات والأدوات التحليلية واستخدامها في المجال (4-4-ألف).

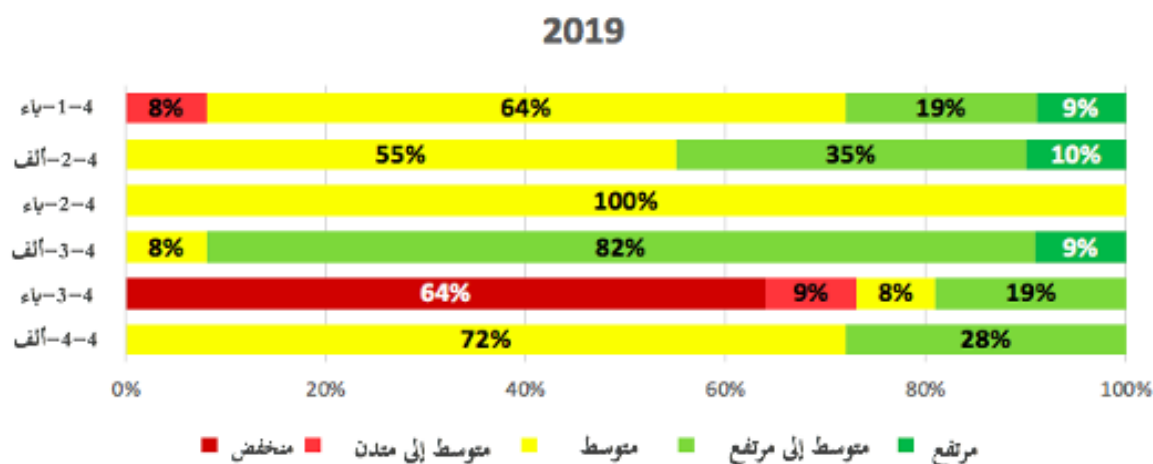
الشكل 1-4 النسبة المئوية من البلدان التي سجّلت تغييرات في حالة الأداء بين عامي 2015 و2019 بحسب مؤشر الهدف الاستراتيجي 4



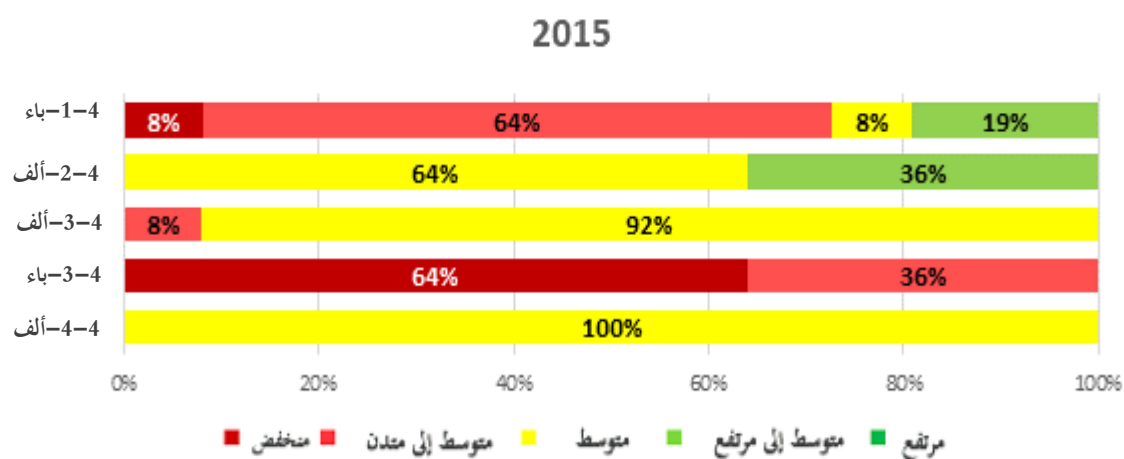
الشكل 2-4 مساهمة منظمة الأغذية والزراعة في التغيير بين عامي 2015 و2019 (النسبة المئوية من البلدان) بحسب مؤشر الهدف الاستراتيجي 4



الشكل 3-4 النسبة المئوية من البلدان بحسب حالة الأداء وفق مؤشر الهدف الاستراتيجي 4 في عام 2019



الشكل 4-4 النسبة المئوية من البلدان بحسب حالة الأداء وفق مؤشر الهدف الاستراتيجي 4 في عام 2015



64- يركّز الهدف الاستراتيجي 5 على زيادة قدرة السبل المعيشية على الصمود أمام التهديدات والأزمات. وتقاس المساهمة في هذا الهدف من خلال المؤشرات التالية لنواتج الهدف الاستراتيجي 5:

الجدول 7: وصف موجز لمؤشرات نواتج الهدف الاستراتيجي 5 ومصادر البيانات		
بيانات أساسية	إدارة المخاطر الناجمة عن الكوارث والأزمات في مجال الزراعة والأغذية والتغذية على شكل سياسات وتشريعات ونظم مؤسسية	5-1-ألف
بيانات ثانوية	وضع أو تفعيل سياسة/استراتيجية/خطة متكاملة تزيد من قدرة البلدان على التكيف مع الآثار السلبية لتغير المناخ، وتعزيز القدرة على الصمود في وجه الآثار المناخية، وخفض انبعاثات غازات الاحتباس الحراري علي نحو لا يهدد الإنتاج الغذائي (هدف التنمية المستدامة 13-2-1)	5-1-باء*
بيانات ثانوية	عدد البلدان التي أدمجت في مناهجها الدراسية في مراحل التعليم والابتدائي والثانوي والعالي مواضيع التخفيف من تغير المناخ والتكيف معه والحد من آثاره والإنذار المبكر به (الهدف 13-3-1)	5-1-جيم*
بيانات أساسية	إتاحة معلومات بصورة منتظمة وتحفيز إجراءات مواجهة التهديدات المحتملة والمعروفة والمستجدة للزراعة في الوقت المناسب	5-2-ألف
بيانات أساسية	تدابير للوقاية والتخفيف من الأثر للحد من المخاطر على الزراعة والأغذية والتغذية	5-3-ألف
بيانات ثانوية	(ألف) نسبة إجمالي المزارعين الذين يمتلكون أراض زراعية أو لديهم حقوق حيازة مضمونة في الأراضي الزراعية بحسب الجنس؛ (باء) وحصة المرأة من مالكي الأراضي الزراعية أو أصحاب الحقوق فيها، بحسب نوع الحيازة (هدف التنمية المستدامة 5-ألف-1)	5-3-باء
بيانات ثانوية	نسبة البلدان التي يكفل فيها الإطار القانوني (بما في ذلك القانون العرفي) المساواة للمرأة في الحقوق في ملكية الأراضي و/أو التحكم بها (هدف التنمية المستدامة 5-ألف-2)	5-3-جيم
بيانات أساسية	الاستعداد والقدرة على إدارة الاستجابة	5-4-ألف

\* لم يُبلغ عن النتائج الإقليمية لهذا المؤشر لأنّ البيانات اللازمة لتقدير المؤشر هي إما غير متوفرة أو ذات جودة متدنية للغاية.

65- بالنسبة إلى مؤشرات نواتج الهدف الاستراتيجي 5، يرد في الشكل 5-1 توزيع البلدان بحسب التغيير في حالة الأداء بين عامي 2015 و2019؛ ويبيّن الشكل 5-2 مساهمة منظمة الأغذية والزراعة في التغييرات في الأداء القطري؛ كما يعرض الشكلان 5-3 و5-4 على التوالي توزيع البلدان بحسب حالة الأداء في عامي 2019 و2015.

66- تحسّنت إجراءات إدارة المخاطر الناجمة عن الكوارث والأزمات (5-1-ألف) بالنسبة إلى التهديدات المحدقة بالزراعة (5-2-ألف) والتخفيف من الآثار للحد من المخاطر في مجال عمل الهدف الاستراتيجي 5 (5-3-ألف) في أغلبية البلدان في أفريقيا (ما يربو على 75 في المائة) بين عامي 2015 و2019. ولم يشهد أكثر

من نصف البلدان أي تغيير رئيسي من حيث الاستعداد والقدرة على إدارة الاستجابة (5-4-ألف)؛ في حين سُجِّل تحسّن في البلدان المتبقية. واعتبرت أغلبية البلدان مساهمة المنظمة في التغيير هامة بالنسبة إلى المؤشرات الأربعة الخاضعة للتقييم.

#### مؤشر الناتج 5-1-ألف

67- بالنسبة إلى الفترة المذكورة، حسّنت 85 في المائة من البلدان أدائها لناحية القدرات المؤسسية والخاصة بالسياسات من حيث الحدّ من مخاطر الكوارث وإدارتها. وفي عام 2019، بلغت 13 في المائة حالة الأداء المرتفع، فيما حلّت 72 في المائة في فئة متوسط إلى مرتفع، و8 في المائة في فئة متوسط، و7 في المائة في فئة متوسط إلى متدن. غير أنّه في عام 2015، بلغت 4 في المائة فقط من البلدان فئة متوسط إلى مرتفع، فيما حلّت 85 في المائة في فئة متوسط، واندرجت البلدان المتبقية البالغة نسبتها 11 في المائة ضمن فئة متوسط إلى متدن.

#### مؤشر الناتج 5-2-ألف

68- خلال الفترة المرجعية، حسّنت 76 في المائة من البلدان قدراتها في مجال الإنذار المبكر واتخاذ الإجراءات في الوقت المناسب، في حين لم تسجّل البلدان الأخرى أي تغيير رئيسي (24 في المائة). وفي ما يخص الأداء، صُنّفت 47 في المائة من البلدان في فئة متوسط إلى مرتفع، و53 في المائة في فئة متوسط في عام 2019. وحلّت 71 في المائة في عام 2015 في فئة متوسط، بينما جاءت البلدان المتبقية البالغة نسبتها 29 في المائة في فئة متوسط إلى متدن.

#### مؤشر الناتج 5-3-ألف

69- بين عامي 2015 و2019، حسّنت 82 في المائة من البلدان من قدراتها على تطبيق تدابير الوقاية والتخفيف من الآثار، فيما لم تسجّل البلدان المتبقية البالغة نسبتها 18 في المائة أي تغيير رئيسي. وفي عام 2019، حلّت 72 في المائة من البلدان في فئة متوسط إلى مرتفع، و24 في المائة في فئة متوسط، و4 في المائة في فئة متوسط إلى متدن. وفي عام 2015، بلغت 14 في المائة فئة متوسط إلى مرتفع، و58 في المائة فئة متوسط، و28 في المائة فئة متوسط إلى متدن، بالنسبة إلى المؤشر نفسه.

#### مؤشر الناتج 5-4-ألف

70- بالنسبة إلى الفترة المذكورة، حسّنت 42 في المائة من البلدان قدرتها على الاستعداد وإدارة الاستجابة، في حين لم تسجّل 58 في المائة أي تغيير رئيسي في حالة الأداء. وفي عام 2019، حلّت 47 في المائة من البلدان في فئة متوسط إلى مرتفع أو مرتفع، و46 في المائة في فئة متوسط، و7 في المائة في فئة متوسط إلى متدن. غير أنّه في عام 2015، جاءت 8 في المائة فقط في فئة متوسط إلى مرتفع، و80 في المائة في فئة متوسط، و11 في المائة في فئة متوسط إلى متدن.

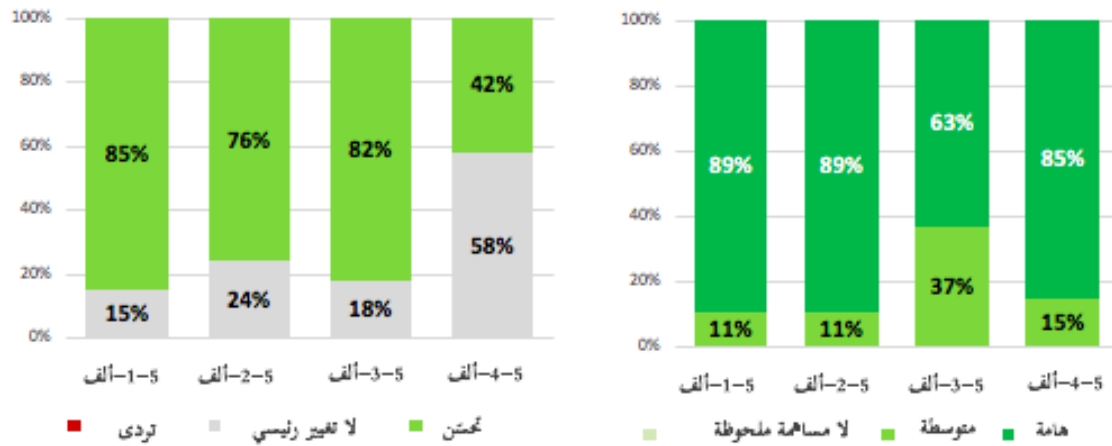
#### مساهمة منظمة الأغذية والزراعة

71- اعتبرت جميع البلدان الأفريقية مساهمة المنظمة في النواتج الأربعة للهدف الاستراتيجي 5 هامة أو متوسطة. ووُصف على وجه الخصوص، دعم المنظمة لإدارة المخاطر الناجمة عن الكوارث والأزمات (5-1-ألف)، وإجراءات مواجهة التهديدات المحدقة بالزراعة (5-2-ألف)، بالهام بالنسبة إلى 89 في المائة من البلدان. واعتبرت خمسة وثمانون في المائة من البلدان مساهمة المنظمة هامة لناحية الاستعداد والقدرة على إدارة الاستجابة

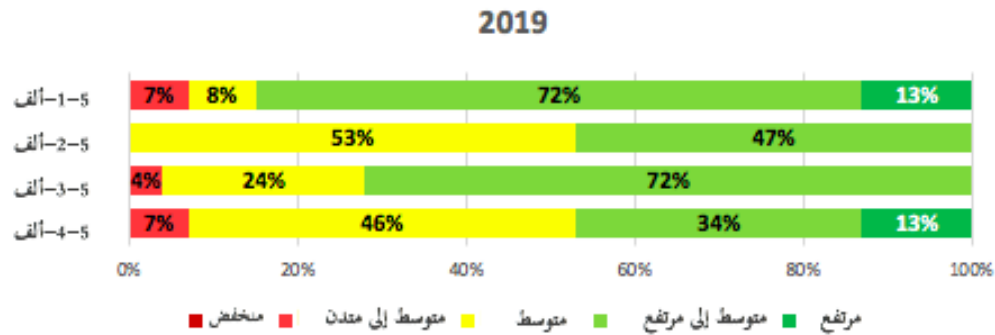


(5-4-ألف)، فيما اعتبرت 63 في المائة مساهمتها كذلك في ما يخص التخفيف من الآثار للحدّ من المخاطر (5-3-ألف).

الشكل 2-5 مساهمة منظمة الأغذية والزراعة في التغيير بين عامي 2015 و2019 (النسبة المئوية من البلدان) بحسب مؤشر الهدف الاستراتيجي 5



الشكل 3-5 النسبة المئوية من البلدان بحسب حالة الأداء وفق مؤشر الهدف الاستراتيجي 5 في عام 2019



الشكل 4-5 النسبة المئوية من البلدان بحسب حالة الأداء وفق مؤشر الهدف الاستراتيجي 5 في عام 2015

