



联合国
粮食及
农业组织

Food and Agriculture
Organization of the
United Nations

Organisation des Nations
Unies pour l'alimentation
et l'agriculture

Продовольственная и
сельскохозяйственная организация
Объединенных Наций

Organización de las
Naciones Unidas para la
Alimentación y la Agricultura

منظمة
الأغذية والزراعة
للأمم المتحدة

A

لجنة المالية

الدورة السادسة والتسعون بعد المائة

روما، 5-7 يونيو/حزيران 2023

تقرير عن استخدام آليات التمويل الاستراتيجية في البرنامج
(1 يناير/كانون الثاني - 31 ديسمبر/كانون الأول 2022)

يمكن توجيه أي استفسارات بشأن مضمون هذه الوثيقة إلى:

السيد Laurent Bukera

نائب رئيس الشؤون المالية

ومدير شعبة التخطيط والأداء المؤسسيين

برنامج الأغذية العالمي

البريد الإلكتروني: laurent.bukera@wfp.org

موجز تنفيذي

- ◀ يُؤمّل برنامج الأغذية العالمي (البرنامج) تماما بمساهمات طوعية تُستخدم في تقديم مساعدات إنقاذ الأرواح وتغيير الحياة إلى الأشخاص الضعفاء في مختلف أنحاء العالم. ويُعد توقيت التمويل وتوفر الأغذية عاملا بالغ الأهمية يؤثر على قدرة البرنامج على الاستجابة بسرعة للاحتياجات الإنسانية. وتمكن آليات التمويل الاستراتيجي في البرنامج المكاتب القطرية من التصرف على الفور عن طريق توفير التمويل المؤسسي لبدء عمليات شراء الأغذية، ونشر الموظفين، وبدء التحويلات القائمة على النقد، وتسجيل المستفيدين والمستهدفين والأنشطة الأخرى. وهذا التمويل "متجدد"، أي يُسدد بمجرد استلام مساهمات الجهات المانحة.
- ◀ يصف هذا التقرير استخدام البرنامج مرافقه للتمويل الاستراتيجي في عام 2022. ويشمل ذلك التمويل بالسلف للبرامج المقدمة من خلال الإقراض الداخلي للمشروعات وحساب الاستجابة العاجلة؛ وشراء الأغذية استباقيا من خلال المرفق العالمي لإدارة السلع؛ وتمويل الخدمات المؤسسية الذي يمكن البرنامج من تقديم الخدمات بكلفة اقتصادية وبشكل فعال من خلال ثلاث آليات.

التوجيهات المطلوبة من لجنة المالية

- ◀ يرجى من لجنة المالية أن تستعرض الوثيقة المعنونة "تقرير عن استخدام آليات التمويل الاستراتيجية في البرنامج (1 يناير/كانون الثاني - 31 ديسمبر/كانون الأول 2022)" وأن تقرها لتقديمها إلى المجلس التنفيذي للنظر فيها.

مسودة المشورة

- ◀ وفقا للمادة الرابعة عشرة من النظام الأساسي لبرنامج الأغذية العالمي، تشير لجنة المالية في منظمة الأغذية والزراعة على المجلس التنفيذي للبرنامج بأن يوافق على مشروع القرار على النحو الوارد في الوثيقة "تقرير عن استخدام آليات التمويل الاستراتيجية في البرنامج (1 يناير/كانون الثاني - 31 ديسمبر/كانون الأول 2022)".

المجلس التنفيذي

الدورة السنوية

روما، 30 – 26 يونيو/حزيران 2023

World Food Programme
Programme Alimentaire Mondial
Programa Mundial de Alimentos
برنامج الأغذية العالمي



البند 6 من جدول الأعمال

WFP/EB.A/2023/6-B/1

مسائل الموارد والمالية والميزانية
للنظر

التوزيع: عام

التاريخ: 12 مايو/أيار 2023

اللغة الأصلية: الإنكليزية

تتاح وثائق المجلس التنفيذي على موقع البرنامج على الإنترنت (<https://executiveboard.wfp.org>).

تقرير عن استخدام آليات التمويل الاستراتيجي في البرنامج (1 يناير/كانون الثاني – 31 ديسمبر/كانون الأول 2022)

مشروع القرار*

يحيط المجلس علماً بالوثيقة "تقرير عن استخدام آليات التمويل الاستراتيجي في البرنامج للفترة 1 يناير/كانون الثاني – 31 ديسمبر/كانون الأول 2022" (WFP/EB.A/2023/6-B/1).

* هذا مشروع قرار، وللإطلاع على القرار النهائي المعتمد من المجلس، يرجى الرجوع إلى وثيقة القرارات والتوصيات الصادرة في نهاية الدورة.

لاستفساراتكم بشأن الوثيقة:

السيدة P. Arayaprayoon

رئيسة

فرع التمويل الاستراتيجي

بريد إلكتروني: piyamon.arayaprayoon@wfp.org

السيد L. Bukera

نائب رئيس الشؤون المالية

ومدير شعبة التخطيط والأداء المؤسسيين

بريد إلكتروني: laurent.bukera@wfp.org

مقدمة

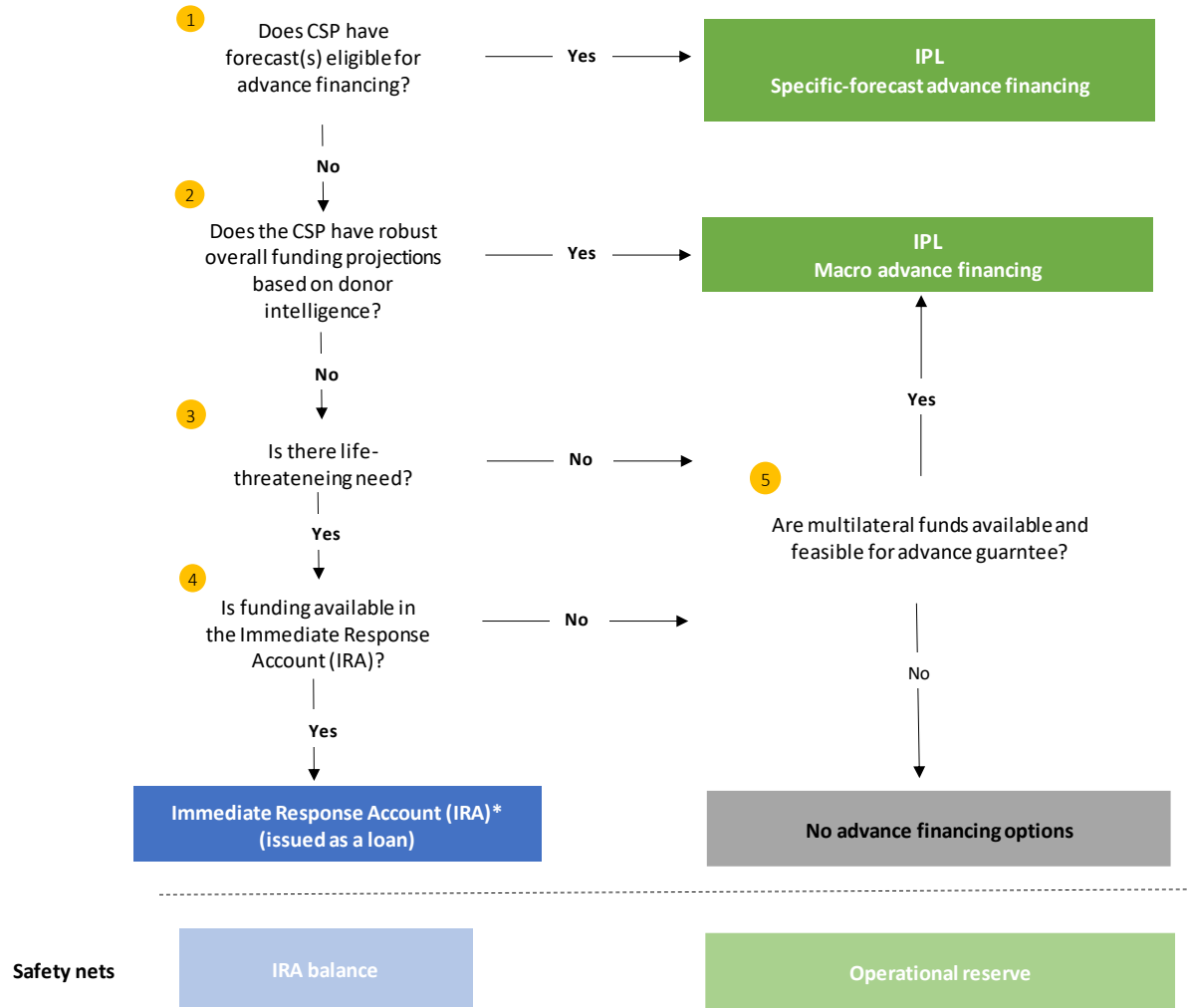
- 1- يُموّل برنامج الأغذية العالمي (البرنامج) تماما بمساهمات طوعية تُستخدم في تقديم مساعدات إنقاذ الأرواح وتغيير الحياة إلى الأشخاص الضعفاء في مختلف أنحاء العالم. ويُعد توقيت التمويل وتوفر الأغذية عاملا بالغ الأهمية يؤثر على قدرة البرنامج على الاستجابة بسرعة للاحتياجات الإنسانية. وتمكن آليات التمويل الاستراتيجي في البرنامج المكاتب القطرية من التصرف على الفور عن طريق توفير التمويل المؤسسي لبدء عمليات شراء الأغذية، ونشر الموظفين، وبدء التحويلات القائمة على النقد، وتسجيل المستفيدين المستهدفين والأنشطة الأخرى. وهذا التمويل "متجدد"، أي يُسدد بمجرد استلام مساهمات الجهات المانحة.
- 2- وفي سياق الأزمة العالمية غير المسبوقة ومساهمات الجهات المانحة التي لم يسبق لها مثيل ببلوغها 14.2 مليار دولار أمريكي في عام 2022، تمكن البرنامج من خلال آليات التمويل الاستراتيجي لديه من مساعدة المستفيدين في الوقت المناسب وبشكل فعال.
- 3- ويصف هذا التقرير استخدام البرنامج مرافقه للتمويل الاستراتيجي في عام 2022. ويشمل ذلك التمويل بالسلف للبرامج المقدمة من خلال الإقراض الداخلي للمشروعات وحساب الاستجابة العاجلة؛ وشراء الأغذية استباقيا من خلال المرفق العالمي لإدارة السلع؛ وتمويل الخدمات المؤسسية الذي يمكّن البرنامج من تقديم الخدمات بكلفة اقتصادية وبشكل فعال من خلال ثلاث آليات.

أولا- آليات التمويل بالسلف

- 4- استخدم البرنامج في عام 2022 آليتين لتزويد البرامج بسلطة الإنفاق بالسلف وهي:
 - 1) *الإقراض الداخلي للمشروعات*: هذا الإقراض عبارة عن تمويل متجدد بالسلف يمكّن المكاتب القطرية من تحمل الالتزامات المالية والنققات التي تخص البرامج قبل تأكيد المساهمات المخصصة لهذه البرامج. فهي تساعد البرنامج على معالجة أوجه القصور التشغيلية وتقليص الوقت اللازم لوصول المساعدة إلى المستفيدين. ويمكن تخصيص الإقراض الداخلي للمشروعات بناء على مساهمات خاصة مستندة إلى التوقعات، يشار إليها بعبارة "التمويل بالسلف الخاص المستند إلى التوقعات"، أو إجمالي التمويل المتوقع لبرنامج ما، يُعرف باسم "التمويل بالسلف الكلي". ويُدار كل من التمويل بالسلف الخاص المستند إلى التوقعات والتمويل بالسلف الكلي ضمن سقف للإقراض الداخلي للمشروعات¹.
 - 2) *حساب الاستجابة العاجلة*: يُمكن حساب الاستجابة العاجلة البرنامج من تقديم مساعدات عاجلة من خلال تخصيص أموال متعددة الأطراف مرنة وقابلة للتجديد ومتجددة للأنشطة الحاسمة في إنقاذ الأرواح عندما لا توجد أي مساهمات متوقعة. وتُسحب الأموال مباشرة من احتياطي حساب الاستجابة العاجلة الذي يُجدد من خلال مساهمات الجهات المانحة وأقساط السداد أو التحويلات من الاحتياطيات أو الحسابات الداخلية الأخرى.
- 5- ويوضح الشكل 1 العملية المستخدمة لتحديد ما إذا كان سيجري استخدام الإقراض الداخلي للمشروعات أو حساب الاستجابة العاجلة.

¹ لمزيد من المعلومات عن سقف التمويل الاستراتيجي، انظر الفقرة 12 وما يليها أدناه، والفقرة 34 وما يليها أدناه والتقرير المعنون "زيادة سقف سلطة التمويل الاستراتيجي" (WFP/EB.1/2022/5-B/1).

الشكل 1: عملية اتخاذ القرار لاستخدام الإقراض الداخلي للمشروعات أو حساب الاستجابة العاجلة



* إذا لم تُستلم المساهمات التي يمكن استخدامها لسداد سلفة حساب الاستجابة العاجلة، يمكن تحويل السلفة إلى منحة في نهاية مدة الخطة الاستراتيجية القطرية ذات الصلة.

استخدام الإقراض الداخلي للمشروعات في عام 2022

6- يوفر الإقراض الداخلي للمشروعات والتمويل للأنشطة المندرجة ضمن الخطة الاستراتيجية القطرية إذا توافقت الفترة التي يمكن فيها استخدام المساهمات المتوقعة مع احتياجات التمويل واستوفيت جميع شروط الجهات المانحة. وفي العام الذي بدأ فيه تطبيق هذا الشكل من التمويل بالسلف،² قُدم سلف 27.1 مليون دولار أمريكي إلى المكاتب القطرية. وبحلول عام 2013، ارتفع المبلغ السنوي المقدم كسلف إلى 675.2 مليون دولار أمريكي، واستدعى الطلب القوي على التمويل بالسلف استعراض وإعادة هيكلة مرفق تمويل رأس المال العامل التابع للبرنامج في عام 2014.³ ويوضح الجدول 1 قيمة السلف المُقدّمة منذ إعادة هيكلة مرفق تمويل رأس المال العامل. وفي عام 2022، بلغ مجموع قيمة السلف المُقدّمة مبلغاً آخر لا مثيل له وهو 2.574 مليار دولار أمريكي، شمل 2.38 مليار دولار أمريكي في شكل التمويل بالسلف الخاص المستند إلى التوقعات (انظر الملحق الأول) و 193.5 مليون دولار أمريكي في شكل التمويل بالسلف الكلي.

² "استعراض أساليب العمل: تمويل رأس المال العامل" (WFP/EB.1/2005/5-C).

³ "استعراض الإطار المالي: إعادة هيكلة مرفق تمويل رأس المال العامل" (WFP/EB.A/2014/6-D/1).

7- وتعكس الزيادة البالغة 19 في المائة في الإقراض الداخلي للمشروعات (بما في ذلك التمويل بالسلف الكلي) في عام 2022 تزايد الاحتياجات العالمية وتلقي البرنامج مساهمات قياسية. وقُدمت أموال بالسلف لأنشطة ضمن 60 خطة استراتيجية قطرية، مما أتاح للمكاتب القطرية الوصول إلى الأموال في المتوسط 75 يوما قبل تأكيد مساهمات الجهات المانحة لتلك الأنشطة.

الجدول 1: الإقراض الداخلي للمشروعات (2014-2022) (بملايين الدولارات الأمريكية)			
السنة	التمويل بالسلف الخاص المستند إلى التوقعات	التمويل بالسلف الكلي	مجموع مبالغ السلف في إطار الإقراض الداخلي للمشروعات
2014	1 092.8	-	1 092.8
2015	777.5	-	777.5
2016	1 072.4	100.7	1 173.1
2017	1 277.7	36.0	1 313.7
2018	1 248.5	98.7	1 347.2
2019	1 616.4	197.7	1 814.1
2020	1 436.4	106.7	1 543.1
2021	1 996.2	190.6	2 186.8
2022	2 380.5	193.4	2 573.9
المجموع	12 898.4	923.8	13 822.2

8- وكانت المكاتب القطرية الخمسة التي تلقت أكبر تمويل بالسلف الخاص المستند إلى التوقعات في عام 2022 هي أفغانستان (421.3 مليون دولار أمريكي) وأوكرانيا (382.8 مليون دولار أمريكي) والجمهورية العربية السورية (231.8 مليون دولار أمريكي) وإثيوبيا (160 مليون دولار أمريكي) واليمن (124.8 مليون دولار أمريكي). ومثلت هذه العمليات الخمس وحدها 55 في المائة من القيمة الإجمالية للتمويل بالسلف الخاص المستند إلى التوقعات خلال هذه السنة.

أفغانستان
لا تزال الأزمة الإنسانية في أفغانستان واحدة من أكبر الأزمات في العالم. فقد أدت عقود من النزاع والصدمات المناخية الشديدة والتدهور الاقتصادي الحاد الذي اتسم بارتفاع معدلات البطالة ونقص النقد وارتفاع أسعار المواد الغذائية إلى إغراق الملايين في براثن الفقر. ويعاني ما يقارب نصف سكان أفغانستان من انعدام الأمن الغذائي الحاد، في حين أن أزمة الغذاء والوقود العالمية تجعل من الصعب على الأسر الضعيفة بالفعل تلبية احتياجاتها الغذائية الأساسية. واستجابة للجوع غير المسبوق والضعف، قام البرنامج بتوسيع نطاق العمليات الإنسانية لتصل إلى 23 مليون شخص من خلال توفير الغذاء والتغذية ودعم سبل العيش في حالات الطوارئ في عام 2022. واستفادت الأنشطة في إطار الخطة الاستراتيجية القطرية لأفغانستان من تسعة مخصصات قُدمت تحت الإقراض الداخلي للمشروعات، وكان أكبرها 225 مليون دولار أمريكي. واستُخدم السلف لتوفير الغذاء والتحويلات القائمة على النقد لتلبية الاحتياجات الغذائية الأساسية للأشخاص الضعفاء والذين يعانون من انعدام الأمن الغذائي. ومن أصل 421.3 مليون دولار أمريكي تم تخصيصه، سلف مبلغ 257 مليون دولار أمريكي مقابل التمويل التكميلي من مكتب المساعدة الإنسانية لمعالجة تزايد انعدام الأمن الغذائي الشامل، بينما استُخدم مبلغ 50.5 مليون دولار أمريكي لدعم أنشطة الوقاية من سوء التغذية. وسمحت المخصصات للمكتب القطري في أفغانستان ببدء تقديم المساعدة للمستفيدين في المتوسط 38 يوما قبل تأكيد المساهمات من الجهات المانحة.
أوكرانيا
كان للحرب في أوكرانيا عواقب وخيمة، سواء بالنسبة للسكان داخل البلاد أو لأولئك الذين يعتمدون على إمداداتها الضخمة من الحبوب في جميع أنحاء العالم. وقد تسببت في أسرع نزوح قسري للسكان منذ الحرب العالمية الثانية. وشرع البرنامج في مساعدة 4.7 مليون مستفيد شهريا في عام 2022، وكان يدعم باستمرار حوالي 3 ملايين مستفيد شهريا.

وكان الإقراض الداخلي للمشروعات حاسما في تلبية الاحتياجات الإنسانية في الوقت المناسب في أوكرانيا. وقد مكن اثنا عشر تمويلا بالسلف بلغ مجموعها 382.8 مليون دولار أمريكي البرنامج من تقديم مزيج مرن من المساعدات الغذائية والنقدية، والعمل مع الشركاء المحليين لتوزيع الغذاء في المناطق القريبة من خط المواجهة وتوفير التحويلات النقدية للأفراد في الأماكن التي يمكنهم فيها الوصول إلى البنوك وأسواق الغذاء. ومن إجمالي المبلغ المقدم، سُدد 271.7 مليون دولار أمريكي باستخدام مساهمة من الولايات المتحدة الأمريكية. وقد مكن التمويل بالسلف المكتب القطري من الشروع في عملية تقديم المساعدة في المتوسط قبل 23 يوما من تأكيد المساهمات من الجهات المانحة.

9- وكما هو مذكور أعلاه، يشكل التمويل بالسلف الكلي مجموعة فرعية ضمن الإقراض الداخلي للمشروعات والتي من خلالها يعتمد مبلغ التمويل بالسلف على توقعات التمويل الإجمالية بدلا من المساهمات المتوقعة المحددة. وتستند التوقعات نفسها إلى نوايا التمويل المحتملة التي تبديها الجهات المانحة واستعراض آخر اتجاهات تدبير الموارد للمكاتب القطرية التي تطلب التمويل. ومن إجمالي سقف الإقراض الداخلي للمشروعات، يصل الحد الأقصى السنوي الذي يمكن استخدامه في التمويل بالسلف الكلي إلى 270 مليون دولار أمريكي.⁴

10- ويوضح الجدول 2 المكاتب القطرية التي لم تسدد مبالغ التمويل بالسلف الكلي حتى 31 ديسمبر/كانون الأول 2022. وقد سُددت جميع المبالغ المقدمة في إطار التمويل بالسلف الكلي في عام 2022 بالكامل باستثناء سلفة قدرها 38.1 مليون دولار أمريكي للمكتب القطري في السودان والتي قُدمت له في عام 2021، والتي لا يزال منها 20.1 مليون دولار أمريكي غير مسددة ومن المتوقع أن تُسدد بالكامل بحلول نهاية عام 2023.

الجدول 2: نظرة عامة على التمويل بالسلف الكلي (بملايين الدولارات الأمريكية)			
السنة	المكتب القطري المتلقي للسلف	مبلغ التمويل بالسلف الكلي	مبالغ التمويل بالسلف الكلي المستحقة السداد حتى 31 ديسمبر/كانون الأول 2022
2021	السودان	38.1	20.1
2022	اليمن	76.0	0
2022	جنوب السودان	38.2	0
2022	أفغانستان	30.5	0
2022	أوكرانيا	23.9	0
2022	موزامبيق	22.2	0
2022	حبيوتي	2.4	0
المجموع	المجموع	231.5	20.1

11- واعترّف على نطاق واسع بمنافع التمويل بالسلف الكلي، كما أن المساهمات المرنة تُمكن من سداهه، مما يسمح للبرنامج بمنح سلطة الإنفاق للمكاتب القطرية على أساس توقعات التمويل الإجمالية. وهذا سبب آخر لاستمرار البرنامج في الدعوة إلى تقديم مساهمات مرنة وخفض تخصيص الأموال إلى أدنى حد.

اليمن

لا يزال اليمن غارقا في واحدة من أكثر الأزمات الإنسانية إثارة للقلق في العالم. إذ أدى النزاع الذي طال أمده وتدمير البنية التحتية والخدمات العامة الأساسية، إلى جانب الانهيار الاقتصادي والقضايا الهيكلية الموجودة مسبقا مثل انتشار الفقر، إلى تعريض قطاعات كبيرة من السكان اليمنيين لمستويات غير مسبوقة من انعدام الأمن الغذائي وسوء التغذية والأمراض.

ومع بلوغ التمويل حالة مقلقة في بداية عام 2022، كان على المكتب القطري تنبيه جميع الأطراف وأصحاب المصلحة إلى أنه سينفذ خفضا في المساعدة في الشهر الأول من العام. وقد مكن التمويل بالسلف الكلي، الذي سُدد بالكامل الآن، المكتب القطري من شراء مخزون المرفق العالمي

⁴ زيادة سقف سلطة التمويل الاستراتيجي" (WFP/EB.1/2022/5-B/1).

إدارة السلع لتغطية النقص الوشيك في المساعدة الغذائية العامة المنقذة للحياة، والمساعدة الغذائية المغذية، وخدمات الخطوط الجوية الإنسانية للأمم المتحدة أثناء انتظار تأكيد المساهمات من الجهات المانحة.

سقف الإقراض الداخلي للمشروعات

- 12- طلبت إدارة البرنامج في عام 2022 من المجلس زيادة سقف الإقراض الداخلي للمشروعات مرتين⁵ للاستجابة لمستويات انعدام الأمن الغذائي والاحتياجات الإنسانية المتصاعدة بسرعة. ويشير تواتر زيادة سقف المرفق إلى أن السقف الثابت لم يعد مناسباً للغرض في بيئة إنسانية غير مستقرة وسريعة التدهور. وإدارة الزيادات في سقف التمويل الاستراتيجي بشكل أكثر كفاءة، اقترحت الإدارة تغييرها من مبالغ ثابتة بالدولار الأمريكي إلى نسب مئوية لتوقعات البرنامج بشأن المساهمات العالمية. ويتيح هذا النهج رأس مال عامل بالغ الأهمية للتمويل الاستراتيجي للبرنامج والذي يمكّن الإدارة من استباق توقع حالات الطوارئ والاستعداد والاستجابة لها بسرعة ومرونة وبما يتماشى مع الدعم المتوقع من الجهات المانحة.
- 13- وكجزء من خطة إدارة البرنامج للفترة 2023-2025،⁶ وافق المجلس في دورته العادية الثانية لعام 2022 على طلب الإدارة، وبذلك حدد سقف الإقراض الداخلي للمشروعات بنسبة 10 في المائة من المساهمات العالمية الساندة المتوقعة في أي وقت، بشرط إضافي ألا يتجاوز معدل الاحتياطي التشغيلي البالغ 7.1:10 وتوقعاً لارتفاع مستوى الإقراض الداخلي للمشروعات، وافق المجلس أيضاً على زيادة الاحتياطي التشغيلي من 95.2 مليون دولار أمريكي إلى 130 مليون دولار أمريكي.⁸
- 14- وكانت تدابير تخفيف المخاطر التي اتخذها البرنامج فعالة في تقليص الحاجة إلى المبالغ المشطوبة الناجمة عن عدم سداد السلف. ولم يُستخدم الاحتياطي التشغيلي المتاح في حالة عدم تحقق المساهمات المتوقعة إلا مرتين منذ بدء العمل بالإقراض الداخلي للمشروعات بمبلغ إجمالي قدره 8.1 مليون دولار أمريكي.⁹
- 15- ويتبع البرنامج نهجاً منتظماً لإدارة الإقراض الداخلي للمشروعات، يشمل عملية توقع مئينة وتحليلاً قوياً للاتجاهات يجري تسجيلهما بانتظام في منصة Salesforce التابعة للبرنامج. كما يشارك البرنامج في حوار مستمر مع الحكومات المانحة بهدف زيادة قابلية توقع ومرونة فترات صلاحية المنح بحيث يمكن الاعتماد على استخدام المساهمات المتعهد بها كضمان بحيث يمكن وضع خطط استخدام تلك المساهمات المتعهد بها لسداد التمويل بالسلف بثقة، مع تقليل احتمالية التخلف عن السداد.

استخدام حساب الاستجابة العاجلة في عام 2022

- 16- حساب الاستجابة العاجلة هو احتياطي البرنامج للاستجابة العاجلة بتخصيص تمويلات متعددة الأطراف مرنة ومتجددة ودوّارة للأنشطة المنقذة للأرواح. ويُجدد عن طريق المساهمات الموجّهة لهذا الغرض (أي المساهمات المخصصة من الجهات المانحة تحديداً لتجديد موارد حساب الاستجابة العاجلة). ويعني مصطلح "دوّارة" أن الأموال المخصصة من حساب الاستجابة العاجلة لعملية ما يمكن تسديدها لاحقاً بمساهمات الجهات المانحة المتلقاة لأجل تلك العملية. وتُسجل المساهمات المستخدمة لهذا الغرض في إطار العمليات التي خُصصت لها.

⁵ تمت زيادة سقف آلية الإقراض الداخلي للمشروعات في يناير/كانون الثاني 2022 إلى 760 مليون دولار أمريكي بموافقة المجلس التنفيذي ثم مرة أخرى إلى 950 مليون دولار أمريكي في يونيو/حزيران 2022.

⁶ "خطة إدارة البرنامج للفترة (2023-2025)" (WFP/EB.2/2022/5-A/1/Rev.1).

⁷ الصفحة 5 من القرار 2022/EB.2/5، "قرارات وتوصيات الدورة العادية الثانية للمجلس التنفيذي لعام 2022" (WFP/EB.2/2022/5-A/1/Rev.1).

⁸ المرجع نفسه.

⁹ تضم السلف غير المستردة واحدة بمبلغ قدره 5.9 مليون دولار أمريكي للعملية الممتدة للإغاثة والإنعاش في جمهورية الكونغو الديمقراطية في عام 2005 وأخرى بمبلغ 2.2 مليون دولار أمريكي لخدمات الخطوط الجوية الإنسانية للأمم المتحدة في عام 2011.

- 17- ولا يتطلب تخصيص حساب الاستجابة العاجلة أي مساهمات خاصة مستندة إلى التوقعات كضمان. ويمكن سداد التخصيص أو "تجديده" بأي مساهمات مؤكدة طالما أن أي شروط مرتبطة بالمساهمات تسمح بذلك. وعندما تنتهي الخطة الاستراتيجية القطرية، يمكن تحويل أي مخصصات لحساب الاستجابة العاجلة التي لم تُسدد إلى منح.
- 18- وأكمل البرنامج في عام 2022 تنشيط حساب الاستجابة العاجلة كجزء من جهد كبير مبذول لتحديث آلياته المؤسسية بغية ضمان استخدامه أعلى المعايير في نهجه للاستجابة لحالات الطوارئ. وكان الهدف الرئيسي لعملية التنشيط هو ضمان إتاحة الموارد المالية الكافية على الفور لبدء المساعدة الطارئة المنقذة للحياة.
- 19- وبلغ الرصيد الافتتاحي لحساب الاستجابة العاجلة 43.7 مليون دولار أمريكي في عام 2022؛ وتلقى حساب الاستجابة العاجلة على مدار العام إيرادات بقيمة 501.5 مليون دولار أمريكي، تشمل 101.1 مليون دولار أمريكي من المساهمات الموجهة، و220.4 مليون دولار أمريكي من الأموال المتجددة و180 مليون دولار أمريكي من أموال البرنامج الأخرى مثل المساهمات المتعددة الأطراف والأموال من حساب تسوية دعم البرامج والإدارة (انظر الملحق الثاني)، كما هو موضح في الجدول 3.

الجدول 3: تحركات حساب الاستجابة العاجلة، 2012-2022 (بملايين الدولارات الأمريكية)											
2022	2021	2020	2019	2018	2017	2016	2015	2014	2013	2012	السنة
101.1	64.0*	24.7	22.6	29.6	33.2	33.9	50.2	53.1	52.1	56.2	المساهمات الموجهة من حساب الاستجابة العاجلة
220.4	70.4	82.5	150	68.3	114.5	125.2	95.3	132.6	88.6	82.4	الأموال المتجددة
180.0	53.8	77.5	23.1	67.1	28.7	13.7	57.1	-	-	-	أموال البرنامج الأخرى
50.0	30.6	25.0	23.1	23.1	13.7	13.7	-	-	-	-	المساهمات المتعددة الأطراف
30.0	-	52.5	-	44	15	-	50.0	-	-	-	حساب تسوية دعم البرامج والإدارة
100.0**	23.2	-	-	-	-	-	7.1	-	-	-	إيرادات أخرى
501.5	188.2	184.7	195.7	165.0	176.4	172.8	202.6	185.7	140.7	138.6	مجموع الإيرادات
385.0	220.0	188.5	161.0	144.2	154.2	215.2	164.2	182.0	165.3	126.1	المخصصات

* استنتى هذا الرقم 3.1 مليون دولار أمريكي من المساهمات المؤكدة من الجهات المانحة الخاصة في عام 2021 والتي تم تحويلها إلى احتياطي حساب الاستجابة العاجلة في يناير/كانون الثاني 2022.

** تحويل من أموال عامة غير مخصصة (انظر الملحق الثاني).

- 20- وبلغ إجمالي مخصصات حساب الاستجابة العاجلة في عام 2022 ما مجموعه 385 مليون دولار أمريكي (انظر الملحق الثالث) لتمويل الأنشطة المدرجة تحت 36 خطة استراتيجية قطرية. وشكلت الخطط الاستراتيجية القطرية للبلدان الثماني التالية 80 في المائة من مخصصات حساب الاستجابة العاجلة: الصومال (98.8 مليون دولار أمريكي) واليمن (46.9 مليون دولار أمريكي) وأفغانستان (46.9 مليون دولار أمريكي) وجمهورية الكونغو الديمقراطية (32.7 مليون دولار أمريكي) ومدغشقر (25 مليون دولار أمريكي) ونيجيريا (23.5 مليون دولار أمريكي) وباكستان (18.8 مليون دولار أمريكي) وهايتي (14.7 مليون دولار أمريكي). وفي نهاية عام 2022، بلغ رصيد حساب الاستجابة العاجلة 160 مليون دولار أمريكي.
- 21- وحُصص حوالي 2.7 مليون دولار أمريكي لأنشطة الاستعداد لحالات الطوارئ، مما عزز قدرة البرنامج على الاستجابة للآزمات الإنسانية التي اندلعت في مدغشقر وسري لانكا وأوغندا وأوكرانيا.
- 22- وعلى الرغم من حدوث ارتفاع لا مثيل له في المساهمات الموجهة والأموال المتجددة، فقد تعرض حساب الاستجابة العاجلة لضغوط كبيرة في عام 2022 لأن مخصصات المكاتب القطرية من حساب الاستجابة العاجلة - في خضم أزمة الغذاء العالمية وحالات الطوارئ المناخية وانعدام الأمن الغذائي القياسي - وصلت مستوى لا مثيل له إذ بلغت 385 مليون دولار أمريكي.

ونتيجة لذلك، تطلب الحساب أكبر عملية لضخ التمويل على الإطلاق من المساهمات المتعددة الأطراف، وحساب تسوية دعم البرامج والإدارة، والأموال العامة غير المخصصة.

الصومال

يشهد الصومال أزمة أمن غذائي نتيجة عدم هطول الأمطار لثلاثة مواسم متتالية منذ عام 2020 وفي يونيو/حزيران 2022، أشار استعراض التصنيف المتكامل لمراحل الأمن الغذائي (التصنيف) إلى أن 6 ملايين شخص - ما يقارب 40 في المائة من سكان الصومال - يحتاجون إلى مساعدات غذائية (المرحلة 3 من التصنيف وما فوقها)، بما في ذلك 1.7 مليون شخص في المرحلة 4 من التصنيف ("الطوارئ") و81 000 شخص في المرحلة 5 من التصنيف ("المجاعة"). ولا تزال الصدمات المتكررة الناجمة عن المناخ، وانعدام الأمن، والنزاعات التي طال أمدها، والتدهور البيئي، والاستثمار المحدود، وضعف البنية التحتية تؤثر على النظم الغذائية، مما يعيق توافر الأغذية المغذية والحصول عليها وتناول القدر الكافي من المغذيات. وبالإضافة إلى ذلك، يظل الصومال معرضاً لخطر المجاعة بسبب تفاقم الجفاف.

وقد تفاقمت حالة ما قبل المجاعة الرهيبة هذه بسبب محدودية الموارد الشديدة. وفي سياق اتساع الفجوة بين انعدام الأمن الغذائي والموارد المتاحة، اضطر المكتب القطري للبرنامج إلى إعطاء الأولوية لمساعدة الفئات الأكثر ضعفاً، مع التركيز على المساعدة المنقذة للحياة.

وسمح تخصيص مبلغ 98.8 مليون دولار أمريكي لإنقاذ الحياة من حساب الاستجابة العاجلة للمكتب القطري بتقديم تحويلات نقدية عاجلة وأغذية مغذية متخصصة لدعم برامج الوقاية من سوء التغذية على الصعيد الوطني وعلاج سوء التغذية الحاد المعتدل. ومكّن مزيج المنافع المستمدة من حساب الاستجابة العاجلة ومخزون المرفق العالمي لإدارة السلع المخصص للصومال المكتب القطري من تلقي الأغذية في مواقع التسليم لتوزيعها لاحقاً في المتوسط بعد 20 يوماً من تلقي مبالغ التمويل بالسلف.

مدغشقر

تستمر الآثار المركبة لفترات الجفاف المطولة والمتتالية، والأعاصير المدمرة، وجائحة فيروس كورونا 2019 (كوفيد-19)، والنزاع في أوكرانيا، في مفاومة انعدام الأمن الغذائي الحاد في الأجزاء الجنوبية والجنوبية الشرقية من مدغشقر والتي توجد فيها التغذية في حالة حرجة.

وضرب في 5 فبراير/شباط إعصار باتسيراي الاستوائي، وهو إعصار من الفئة الثالثة، الساحل الشرقي لمدغشقر بمتوسط سرعة رياح تبلغ 165 كيلومتراً في الساعة وتذهب حتى 235 كيلومتراً في الساعة. ومن خلال حساب الاستجابة العاجلة، حُصص مبلغ 15.4 مليون دولار أمريكي لمدغشقر لتزويد 360 000 شخص بالمساعدة العينية المنقذة للحياة والتحويلات القائمة على النقد.

ثانياً- المرفق العالمي لإدارة السلع

23- المرفق العالمي لإدارة السلع هو آلية تمويل استراتيجية يشترى البرنامج عن طريقها الأغذية تحسباً للاحتياجات التشغيلية للمكاتب القطرية والمساهمات المؤكدة، بهدف تقليل المهل الزمنية لتسليم الأغذية (ولا سيما في حالات الطوارئ)، وشراء الأغذية عندما تكون ظروف السوق أكثر ملاءمة، مما يمكن من تحقيق وفورات الحجم وتيسير المشتريات المحلية والإقليمية.

24- وعن طريق عمليات المرفق العالمي لإدارة السلع، يحتفظ البرنامج بمخزونات غذائية لخطوط الإمداد في شرق وغرب وجنوب أفريقيا والشرق الأوسط وآسيا، بالإضافة إلى مخزون عالمي من الأغذية المغذية المتاحة لجميع المكاتب القطرية للبرنامج. وتُجدد هذه المخزونات باستخدام التمويل المؤسسي على أساس مجموع الطلبات والموارد المتوقعة في البلدان ذات الممرات اللوجستية المشتركة. ويُفرج عن الأغذية المشتراة من خلال المرفق العالمي لإدارة السلع لعمليات محددة عندما يكون لديها تمويل متاح من المساهمات المؤكدة أو غيرها من مبالغ التمويل بالسلف.

أبرز ملامح عمليات المرفق العالمي لإدارة السلع في عام 2022

25- طوال عام 2022، واصل المرفق العالمي لإدارة السلع تأدية دور أساسي في تمكين البرنامج من الوصول إلى المستفيدين بمزيد من الفعالية والكفاءة عن طريق توفير إمدادات ثابتة من الأغذية مع مهل زمنية أقصر وقيمة أكبر مقابل المال مما يمكن أن

يحققه عن طريق عمليات الشراء التقليدية. وكان هذا مهما خاصة في سياق أزمة الغذاء العالمية حيث استمر الأمن الغذائي والتغذوي في التدهور سريعا بسبب النزاعات والصدمات المناخية وجائحة كوفيد-19، بالإضافة إلى الآثار المتتالية للحرب في أوكرانيا.

26- وفي هذا السياق، وبفضل عمليات الشراء الاستباقية للأغذية، تمثلت إحدى المنافع الإضافية من المرفق العالمي لإدارة السلع في تأخير أثر أزمة الغذاء العالمية على العمليات التي اشترت الغذاء منه من خلال إتاحة المزيد من الوقت للمكاتب القطرية لتأمين الموارد والتكيف مع زيادة أسعار الأغذية. وفي عام 2022، قدم المرفق العالمي لإدارة السلع 2.9 مليون طن متري من الأغذية بقيمة 2.3 مليار دولار أمريكي إلى 53 مكتبا قطريا. واستفاد ما مجموعه 71.7 مليون شخص في سلالهم الغذائية، أي 66.5 في المائة من المستفيدين الذين يتلقون تحويلات غذائية، من سلعة واحدة على الأقل من السلع المدرجة ضمن المرفق العالمي لإدارة السلع.

27- ومن بين جميع مشتريات المكاتب القطرية للأغذية في عام 2022، تم شراء 65 في المائة من حيث الحجم من خلال المرفق العالمي لإدارة السلع. وهكذا تمكنت المكاتب القطرية من استلام أغذيتها في متوسط 34 يوما، أي 72 في المائة أسرع من متوسط 120 يوما للمشتريات التقليدية؛ ويوضح هذا قدرة المرفق العالمي لإدارة السلع للتخفيف من اضطرابات سلسلة الإمداد العالمية وتسهيل الإمداد الثابت بالأغذية.

28- وأدى المرفق العالمي لإدارة السلع دورا رئيسيا في دعم الاستجابة المؤسسية لحالات الطوارئ. فقد سُلّم في عام 2022 ما مجموعه 93 في المائة من الأغذية التي تلقتها المكاتب القطرية من المرفق العالمي لإدارة السلع، أو 2.7 مليون طن متري، للعمليات التي تحظى باهتمام مؤسسي أو هناك نية بتوسيعها مؤسسيا. وتمثل الأغذية التي اشترتها المكاتب القطرية المشاركة من المرفق العالمي لإدارة السلع في تلك العمليات 68 في المائة من إجمالي مشترياتها من الأغذية. وتعتمد بعض العمليات مثل تلك المنفذة في إثيوبيا ونيجيريا والصومال وجنوب السودان بشكل شبه كامل على الإمداد المستقر والسريع للأغذية من مخزون المرفق العالمي لإدارة السلع.

29- ويستخدم البرنامج مجموعة واسعة من الأغذية المغذية المتخصصة لتحسين المدخول الغذائي للأشخاص الذين يساعدهم في جميع أنحاء العالم. ويؤدي المرفق العالمي لإدارة السلع دورا مهما بشكل خاص في توصيل هذه الأغذية؛ ويُعد تقليص المهلة الزمنية اللازمة لتلقي الأغذية المغذية المتخصصة أمرا بالغ الأهمية لتلبية الاحتياجات الماسة للمستفيدين الأكثر ضعفا من البرنامج. وبالتالي، فقد حُصّصت حصة كبيرة من سقف المرفق العالمي لإدارة السلع للحفاظ على استمرار الإمدادات العالمية من الأغذية المغذية المتخصصة، التي تعد أساسية لكل برامج التغذية في البرنامج.

30- وأتاح المرفق العالمي لإدارة السلع في عام 2022 ما مجموعه 350 000 طن متري من الأغذية المغذية المتخصصة بقيمة 659 مليون دولار أمريكي¹⁰ وقد كان هذا 95 في المائة من إجمالي حجم الأغذية المغذية المتخصصة التي اشترتها المكاتب القطرية وزيادة بنسبة 59 في المائة في الحجم خلال عام 2021. واشترى 45 مكتبا قطريا الأغذية المغذية المتخصصة من المرفق العالمي لإدارة السلع واستلمتها في 39 يوما في المتوسط، أي 76 في المائة أسرع من المشتريات التقليدية (تتطلب في المتوسط 150 يوما).

31- وأدت التحديات المستمرة إلى جانب محدودية قدرة الموردين العالميين وطول المدة الزمنية لتلقي الأغذية المغذية المتخصصة إلى قيام البرنامج بوضع استراتيجية عالمية طويلة الأجل بشأن الأغذية المغذية المتخصصة، وهي ثمرة جهد مشترك بين شعبة عمليات سلسلة الإمداد وشعبة التخطيط والأداء المؤسسيين لتحسين عملية تحديد الأولويات، وضمان الإنتاج المستمر، وتعظيم قدرة الموردين. ووسط أزمة الغذاء العالمية والطلب القياسي على الأغذية، تحرك البرنامج لتأمين إمدادات موثوقة ومستمرة من الأغذية المغذية المتخصصة وفي ديسمبر/كانون الأول 2022 تجاوزت التزاماته لنهاية العام 450 مليون دولار أمريكي، بما في ذلك طلبات مقدمة لتأمين قدرة إنتاج دولية من المكملات الغذائية الدهنية تغطي عام 2023 كلة.

¹⁰ تشير إلى الأغذية والتكاليف المرتبطة بها (مثل التخزين والنقل وما إلى ذلك).

- 32- ولبناء قدرة المجتمع على الصمود، يعزز المرفق العالمي لإدارة السلع المشتريات المحلية ويدعم خلق فرص مدرة للدخل. وحصلت المكاتب القطرية في عام 2022 على 37 في المائة من الأغذية التي اشترتها عبر المرفق العالمي لإدارة السلع من الأسواق المحلية والإقليمية، وبلغت 1.1 مليون طن متري (بقيمة 722 مليون دولار أمريكي (انظر الملحق الرابع)). وفي حين ظلت حصة المشتريات المحلية والإقليمية لسلسلة الإمداد في غرب أفريقيا مستقرة، لوحظ انخفاض طفيف في سلسلة الإمداد في شرق أفريقيا، مدفوعا بشكل رئيسي بانخفاض توافر الذرة في الأسواق المحلية والإقليمية.
- 33- ولدعم النظم الغذائية المحلية، في عام 2022، اشترى المرفق العالمي لإدارة السلع 106 300 طن متري (بقيمة غذائية بلغت 55.8 مليون دولار أمريكي) من المزارعين أصحاب الحيازات الصغيرة؛ ويمثل هذا زيادة بنسبة 13 في المائة في الحجم مقارنة بعام 2021 و82 في المائة من إجمالي مشتريات البرنامج من المزارعين أصحاب الحيازات الصغيرة. وكان هذا أيضا نتيجة لسياسة الغذاء المحلية والإقليمية للبرنامج، والتي تهدف إلى تعزيز تحليل العرض والطلب وتحديد فرص الشراء من المزارعين أصحاب الحيازات الصغيرة.

سقف المرفق العالمي لإدارة السلع

- 34- على مر السنين، ارتفع سقف المرفق العالمي لإدارة السلع بما يتماشى مع نمو برنامج العمل الممول والطلب المتزايد (الجدول 4). وفي عام 2021، شكلت مبيعات المرفق العالمي لإدارة السلع 16 في المائة من برنامج العمل الممول. وفي عام 2022، زادت مبيعاته بنسبة 49 في المائة مقارنة بالعام السابق وشكلت 16 في المائة من برنامج العمل الممول بقيمة لم يسبق لها مثيل بلغت 14 مليار دولار أمريكي.
- 35- وكما نوقش في بداية الفقرة 12 أعلاه، استجابة لمستويات انعدام الأمن الغذائي والاحتياجات الإنسانية المتصاعدة بسرعة، حدد المجلس التنفيذي في قراره 2022/EB.2/5 سقفا جديدا للإقراض الداخلي للمشروعات عند 10 في المائة من توقعات المساهمة العالمية السائدة. وبموجب نفس القرار، اعتمد المجلس أيضا نفس السقف لمرفق العالمي لإدارة السلع.

الجدول 4: برنامج العمل الممول مقابل سقف ومبيعات المرفق العالمي لإدارة السلع						
السنة	برنامج العمل الممول* (بملايين الدولارات الأمريكية)	سقف المرفق العالمي لإدارة السلع (بملايين الدولارات الأمريكية)	سقف المرفق العالمي لإدارة السلع كنسبة مئوية من برنامج العمل (بملايين الدولارات الأمريكية)	مبيعات المرفق العالمي لإدارة السلع (بملايين الدولارات الأمريكية)	مبيعات المرفق العالمي لإدارة السلع كنسبة مئوية من برنامج العمل (بملايين الدولارات الأمريكية)	دوران رأس مال المرفق العالمي لإدارة السلع**
2016	5 900	350	5.9	636.6	10.8	1.8
2017	6 100	350	5.7	861.0	14.1	2.5
2018	7 300	500	6.8	917.2	12.6	1.8
2019	8 100	560	6.9	932.2	11.5	1.7
2020	8 400	560	6.7	942.8	11.2	1.7
2021	9 600	660	6.9	1 532.0	16.0	2.3
2022	14 200	950	8.4	2 286.2	16.0	2.4

* المصدر: للفترة 2016-2022: إيرادات المساهمات الفعلية.

** دوران رأس مال المرفق العالمي لإدارة السلع: المبيعات/سقف المرفق العالمي لإدارة السلع.

- 36- وينطوي شراء السلع على حد أدنى من المخاطر من خلال المرفق العالمي لإدارة السلع لأنه يستلزم مبادلة النقد بالسلع. وفي الواقع، لم تُسجَل أي خسائر مالية منذ إنشاء المرفق العالمي لإدارة السلع لأن جميع الحوادث المتعلقة بالأغذية المشتراة عن طريق المرفق، مثل الخسائر الناجمة عن مشاكل الجودة أو التغليف أو انتهاء الصلاحية، قد غطتها بالكامل خطة التأمين الذاتي للبرنامج.

- 37- وفي عام 2022، فُدرت قيمة أغذية المرفق العالمي لإدارة السلع المتصلة بمثل هذه الحوادث بمبلغ 1.8 مليون دولار أمريكي، أي أقل من 0.1 في المائة من القيمة الإجمالية للأغذية المشتراة عبر المرفق خلال العام (2.3 مليار دولار أمريكي، قيمة الأغذية فقط).
- 38- واستُرد هذا المبلغ بالكامل عن طريق التغطية التأمينية الذاتية للبرنامج، وبفضل ذلك لا يزال الاحتياطي التشغيلي الحالي البالغ 6 ملايين دولار أمريكي، المحدد في عام 2014، يعتبر شبكة أمان كافية للمرفق العالمي لإدارة السلع.
- 39- وكجزء من تدابير تخفيف المخاطر، يستخدم البرنامج نهجا منتظما متعدد الوظائف لضمان أمن سلع المرفق العالمي لإدارة السلع. وتشمل هذه التدابير التخطيط القوي للطلب وعملية التنبؤ والمشتريات والنقل والتخزين وسياسات محاسبة السلع وتتبع السلع والعمليات المطبقة على جميع سلع البرنامج.

التأثير المضاعف للتمويل بالسلف (الإقراض الداخلي للمشروعات، وحساب الاستجابة العاجلة) والمرفق العالمي لإدارة السلع

من الفوائد المهمة لاستخدام الإقراض الداخلي للمشروعات وحساب الاستجابة العاجلة والمرفق العالمي لإدارة السلع معا أنها تمكن البرنامج من توقع تدخلاته من خلال تقديم المساعدة والغذاء للعمليات قبل تأكيد الجهات المانحة مساهماتها في هذه العمليات. ويتعاضد التأثير المضاعف لهذه الآليات عندما يُمنح التمويل بالسلف (الإقراض الداخلي للمشروعات، وحساب الاستجابة العاجلة) للمكاتب القطرية وعندما تكون مخزونات المرفق العالمي لإدارة السلع متاحة فعليا في عين المكان في مواقع التسليم.

وقد اشترت المكاتب القطرية في عام 2022 ما مجموعه 2.9 مليون طن متري من السلع المختلطة من المرفق العالمي لإدارة السلع، وهو ما يمثل 65 في المائة من جميع الأغذية التي اشترتها المكاتب القطرية. وللاستفادة على أفضل وجه من مساهمات الجهات المانحة، قامت المكاتب القطرية بتمويل 25 في المائة من مشترياتها الغذائية من المرفق العالمي لإدارة السلع باستخدام التمويل بالسلف (الإقراض الداخلي للمشروعات، وحساب الاستجابة العاجلة)؛ ومن 709 000 طن متري اشترت بهذه الطريقة، بقيت 250 000 طن متري في المخزون جاهزة للتسليم الفوري وقت الشراء.

ويمكن للمكاتب القطرية الحصول على مخزون المرفق العالمي لإدارة السلع المتاح عند نقطة التسليم في غضون يوم واحد من تلقي مساهمات الجهات المانحة، وتجنب الانتظار لمدة 120 يوما في المتوسط المستغرقة في عملية الشراء والنقل التقليدية. وعلاوة على ذلك، تمنح آليات التمويل بالسلف للمكاتب القطرية سلطة الإنفاق لشراء الأغذية من المرفق العالمي لإدارة السلع على الفور، مما يغني عن الحاجة إلى انتظار متوسط 75 يوما الذي يستغرقة تأكيد المساهمات.

وتعتبر هذه المكاسب في المهلة الزمنية والنشر المبكر للموارد فعالة وحاسمة بشكل خاص عندما يجب وضع الأغذية مسبقا بالقرب من مراكز التوزيع، في البلدان التي لا يمكن الوصول إليها خلال أشهر معينة من العام بسبب الظروف الجوية السيئة، مثل أفغانستان وجنوب السودان، وفي البلدان التي تشهد حالات طوارئ طويلة الأمد وتقلبات في توقعات التمويل.

ثالثا- تمويل الخدمات المؤسسية

- 40- يقدم البرنامج خدمات فعالة من خلال ثلاث آليات للخدمات المؤسسية: مركز الأسطول، ومرفق الميزانية الرأسمالية، وأنشطة تقديم الخدمات نظير أتعاب. وهذه الآليات هي أدوات داخلية لإدارة العمليات بمرونة ولا تتطلب مساهمات من الجهات المانحة. وبموافقة المجلس التنفيذي على خطة الإدارة للفترة 2023-2025، رُفع السقف الإجمالي للخدمات المؤسسية من 147 مليون دولار أمريكي في عام 2022 إلى 200 مليون دولار أمريكي في عام 2023. وتستند الحصة المخصصة لكل آلية من السقف الإجمالي لتمويل الخدمات المؤسسية إلى الطلب المتوقع؛ وإذا تغيرت التوقعات، يمكن تعديل الحصة فيما بين الآليات ضمن السقف الإجمالي.

- 41- وخُصص مبلغ 50.6 مليون دولار أمريكي في عام 2022، كما هو مبين في الجدول 5، للمشروعات الموصوفة في الفقرات التالية وتم سداد 28.7 مليون دولار أمريكي؛ وبلغ رصيد السلف المستحقة في 31 ديسمبر/كانون الأول 2022 ما مجموعه 73.5 مليون دولار أمريكي.

الجدول 5: نظرة عامة على الخدمات المؤسسية (بمليون دولار أمريكي)						
الرصيد النهائي	المبالغ المستحقة (31 ديسمبر/كانون الأول 2022)	المخصصات	المبالغ المسددة	المبالغ المستحقة (1 يناير/كانون الثاني 2022)	مجموع المبالغ المتاحة	الألية
20.1	61.9	37.6	8.2	32.5	82.0	مرفق الميزانية الرأسمالية
48.4	1.6	13.0	20.5	9.1	50.0	تقديم الخدمات نظير أتعاب
5.0	10.0	0.0	0.0	10.0	15.0	مركز الأسطول
73.5	73.5	50.6	28.7	51.5	147.0	المجموع

42- وسُددت جميع الدفعات المطلوبة في عام 2022. ومن المتوقع سدادها بالكامل وفقاً لشروط خطة السداد المتفق عليها أو قبل حلول وقت سدادها إذا كان ذلك ممكناً. وإذا لم يتم السداد وفقاً لخطة السداد المتفق عليها، يجب على المكتب القطري ذي الصلة أو المكتب الطالب طلب تمديد فترة السداد مع تفصيل التقدم المحرز في النشاط الممول وسبب عدم إمكانية سداد الدفعة المستحقة في الوقت المحدد. وكتدبير تخفيف، ستقوم الوحدة الطالبة بتحليل وتحديد الموارد الأخرى المتاحة التي يمكن استخدامها لضمان سداد المبالغ كاملة.

43- ويتيح مرفق الميزانية الرأسمالية تمويلاً مقدماً للمشروعات الرأسمالية التي يمكن أن تثبت فوائد اقتصادية قابلة للقياس ومكاسب من حيث الكفاءة. وفي عام 2022، صُرف مبلغ 37.6 مليون دولار أمريكي من المرفق لإحداث منصة إدارة رأس المال البشري وتنفيذ شراكات القطاع الخاص واستراتيجية جمع الأموال؛ وسُلفت أموال إضافية لدعم خدمات ضمان بيانات التحويلات القائمة على النقد، وتجديد وإعادة تأهيل مباني البرنامج في تشاد ومالي والصومال وأوغندا وزمبابوي وبناء مجمع لوجستي جديد في السودان.

44- وسُددت المبالغ المستحقة البالغة 8.2 مليون دولار أمريكي لمرفق الميزانية الرأسمالية في عام 2022، من قبل المكتب القطري لجنوب السودان لتمويل الأنشطة المتعلقة بالتسجيل البيومترية ومنصة البرنامج لإدارة معلومات المستفيدين والتحويلات (سكوب)، ومن قبل المكتبيين القطريين في مالي والفلبين من أجل تجديد وإعادة تأهيل مبانيهم، ومن قبل المكتبيين القطريين في أفغانستان وإثيوبيا مقابل السلف المقدم لزيادة أسطول شاحناتهم. وبلغ رصيد السلف المستحقة السداد حتى 31 ديسمبر/كانون الأول 2022 ما قيمته 61.9 مليون دولار أمريكي.

45- ويقدم مرفق تقديم الخدمات نظير أتعاب سلفاً لتغطية تكاليف الخدمات الداخلية المقدمة مركزياً؛ وتُسد السلف على مدار العام من الأتعاب المحصلة مقابل الخدمات المقدمة. وسُلف في عام 2022، كما هو مبين في الجدول 5، تمويل الخدمات نظير أتعاب بمبلغ 13 مليون دولار أمريكي لأجل تنفيذ خدمات تكنولوجيا المعلومات المؤسسية. واستلم ما مجموعه 20.5 مليون دولار أمريكي لسداد سلف قُدمت في عام 2022 والسنوات السابقة لتمويل الأنشطة المتعلقة بتكنولوجيا المعلومات المؤسسية وأمن الموظفين وإدارة هوية التحويلات القائمة على النقد وخدمات الأصول العالمية.¹¹ وبلغ رصيد السلف المستحق في إطار آلية تقديم الخدمات نظير أتعاب حتى 31 ديسمبر/كانون الأول 2022 ما قيمته 1.6 مليون دولار أمريكي.

46- ويقدم مرفق تمويل مركز الأسطول سلفاً للبرنامج العالمي لتأجير المركبات لتغطية التكاليف الرأسمالية والتشغيلية لخدمات الأسطول، والحساب الخاص لتأمين المركبات، وأسطول الشاحنات العالمي.

47- وتُسترد هذه التكاليف لاحقاً من خلال رسوم تأجير المركبات التي تتحملها المكاتب القطرية والمستفيدين الآخرين من الخدمات المقدمة. وتمكن آلية التمويل هذه البرنامج من تحسين المشتريات المركزية من خلال شراء المركبات بالجملة، في حين أن آلية خدمة التأجير الشفافة ودورة العمر البالغة خمس سنوات للمركبة الخفيفة وثمانية سنوات للمركبة المدرعة تمكن مكاتب البرنامج من التخطيط لتمويلها بفعالية. ولم تُجر أي مخصصات جديدة في عام 2022. وكان المبلغ المستحق حتى 31 ديسمبر/كانون الأول 2022 يبلغ 10 ملايين دولار أمريكي. ولدمج جميع طلبات خدمات الأسطول في صندوق واحد، تم تحويل المبلغ المستحق

¹¹ يوفر مشروع خدمات الأصول العالمية خدمة لبيع أصول البرنامج وعرضها في المزاد العلني.

البالغ 14 مليون دولار أمريكي المرتبط بأسطول الشاحنات العالمي والمخصص من تمويل الميزانية الرأسمالية إلى مركز الأسطول في بداية عام 2023.

الملحق الأول

الإفراض الداخلي للمشروعات في عام 2022: لتمويل بالسلف الخاص المستند إلى التوقعات

باستثناء التمويل بالسلف الكلي

المكتب القطري	فئة النشاط	الجهة المانحة المتوقع أن تأتي منها المساهمة	مجموع مبالغ السلف (بملايين الدولارات الأمريكية)
أفغانستان	أنشطة الوقاية من سوء التغذية	ألمانيا	3.8
		الولايات المتحدة الأمريكية	31.9
		ألمانيا	14.8
	التحويلات غير المشروطة للموارد لدعم الحصول على الغذاء	فنلندا	3.1
		ألمانيا	53.7
		المملكة المتحدة لبريطانيا العظمى وأيرلندا الشمالية	17.5
		الولايات المتحدة الأمريكية	225.1
		البنك الدولي	49.0
	أنشطة إنشاء الأصول ودعم سبل العيش	ألمانيا	22.3
الجزائر	التحويلات غير المشروطة للموارد لدعم الحصول على الغذاء	المفوضية الأوروبية	4.2
	أنشطة الوقاية من سوء التغذية	المفوضية الأوروبية	0.2
أنغولا	تحويلات الأغذية والقسائم للاجئين	الولايات المتحدة الأمريكية	0.1
بنغلاديش	الاستجابة للسكان المتضررين من الأزمة	المفوضية الأوروبية	5.6
		ألمانيا	0.6
		المملكة المتحدة لبريطانيا العظمى وأيرلندا الشمالية	2.8
		الولايات المتحدة الأمريكية	39.9
		صندوق الأمم المتحدة المركزي لمواجهة الطوارئ	3.3
	تقديم الخدمات	الولايات المتحدة الأمريكية	1.4
بنن	أنشطة الوجبات المدرسية	بنن	18.7
بوليفيا (دولة - المتعددة القوميات)	الاستجابة للسكان المتضررين من الأزمة	ألمانيا	0.3
بوركينافاسو	التحويلات غير المشروطة للموارد لدعم الحصول على الغذاء	المفوضية الأوروبية	20.0
		الولايات المتحدة الأمريكية	36.2
		ألمانيا	0.6
	المساعدة الغذائية لتلاميذ المدارس الابتدائية	ألمانيا	3.4
	التغذية التكميلية الموجهة للأطفال والحوامل والمرضعات ومتلقي العلاج بمضادات الفيروسات الرجعية	ألمانيا	3.8
	أنشطة إنشاء الأصول ودعم سبل العيش	ألمانيا	12.6
		الولايات المتحدة الأمريكية	0.6
بوروندي	التحويلات غير المشروطة للموارد لدعم الحصول على الغذاء	ألمانيا	0.9
		ألمانيا	0.5
الكاميرون	التحويلات غير المشروطة للموارد لدعم الحصول على الغذاء	المفوضية الأوروبية	8.9
		ألمانيا	3.5
		الولايات المتحدة الأمريكية	4.5

المكتب القطري	فئة النشاط	الجهة المانحة المتوقع أن تأتي منها المساهمة	مجموع مبالغ السلف (بملايين الدولارات الأمريكية)
الجماعة الكاريبية	الاستجابة للسكان المتضررين من الأزمة	ألمانيا	0.4
جمهورية أفريقيا الوسطى	التوزيع العام للأغذية	الولايات المتحدة الأمريكية	14.1
	برنامج التغذية التكميلية	ألمانيا	0.8
	برنامج الوجبات المدرسية	ألمانيا	1.3
	أنشطة إنشاء الأصول ودعم سبل العيش	ألمانيا	5.8
	أنشطة تعزيز القدرات المؤسسية	ألمانيا	0.3
		ألمانيا	0.2
	الخدمات الجوية الإنسانية	ألمانيا	1.9
تشاد	الاستجابة للسكان المتضررين من الأزمة	المفوضية الأوروبية	2.6
		ألمانيا	2.1
		الولايات المتحدة الأمريكية	3.5
	برنامج الوجبات المدرسية	ألمانيا	3.8
	المساعدة الغذائية الموسمية	المفوضية الأوروبية	5.1
		الولايات المتحدة الأمريكية	8.0
		صندوق الأمم المتحدة المركزي لمواجهة الطوارئ	4.4
	أنشطة الوقاية من سوء التغذية	المفوضية الأوروبية	0.7
		ألمانيا	2.6
		الولايات المتحدة الأمريكية	0.6
		صندوق الأمم المتحدة المركزي لمواجهة الطوارئ	0.5
		تشاد	16.6
		ألمانيا	1.2
	أنشطة إنشاء الأصول ودعم سبل العيش	ألمانيا	8.6
كولومبيا	الاستجابة للسكان المتضررين من الأزمة	ألمانيا	1.2
		الولايات المتحدة الأمريكية	1.3
		صندوق الأمم المتحدة المركزي لمواجهة الطوارئ	0.7
	أنشطة إنشاء الأصول ودعم سبل العيش	الولايات المتحدة الأمريكية	0.8
الكونغو	الاستجابة للسكان المتضررين من الأزمة	ألمانيا	1.6
		الولايات المتحدة الأمريكية	0.5
كوبا	الاستجابة للسكان المتضررين من الأزمة	ألمانيا	0.4
جمهورية الكونغو الديمقراطية	أنشطة الوقاية من سوء التغذية	ألمانيا	1.2
	الاستجابة للسكان المتضررين من الأزمة	المفوضية الأوروبية	6.6
		ألمانيا	4.9
جيبوتي	الاستجابة للطوارئ والاستعداد له	ألمانيا	0.7
الجمهورية الدومينيكية	التحويلات غير المشروطة للموارد لدعم الحصول على الغذاء	ألمانيا	0.1
إكوادور	التحويلات غير المشروطة للموارد لدعم الحصول على الغذاء	ألمانيا	1.2
مصر	برنامج الوجبات المدرسية	ألمانيا	1.3
	التحويلات غير المشروطة للموارد لدعم الحصول على الغذاء	ألمانيا	1.2
	أنشطة الوقاية من سوء التغذية	ألمانيا	1.6

المكتب القطري	فئة النشاط	الجهة المانحة المتوقع أن تأتي منها المساهمة	مجموع مبالغ السلف (بملايين الدولارات الأمريكية)
	القدرة على الصمود وسبل العيش	ألمانيا	6.5
السلفادور	التحويلات غير المشروطة للموارد لدعم الحصول على الغذاء	ألمانيا	0.4
إسواتيني	التحويلات غير المشروطة للموارد لدعم الحصول على الغذاء	ألمانيا	0.4
إثيوبيا	أنشطة الوقاية من سوء التغذية	النمسا	0.8
		الولايات المتحدة الأمريكية	21.8
		الإمارات العربية المتحدة	6.6
	التحويلات غير المشروطة للموارد لدعم الحصول على الغذاء	المفوضية الأوروبية	6.5
		ألمانيا	2.3
		الولايات المتحدة الأمريكية	69.4
		الإمارات العربية المتحدة	29.1
		ألمانيا	9.9
		الإمارات العربية المتحدة	6.6
	خدمات سلسلة الإمداد	الولايات المتحدة الأمريكية	7.0
غواتيمالا	الاستجابة للسكان المتضررين من الأزمة	ألمانيا	0.6
هايتي	الاستجابة للسكان المتضررين من الأزمة	ألمانيا	0.4
		صندوق الأمم المتحدة المركزي لمواجهة الطوارئ	1.9
	الخدمات الجوية الإنسانية	ألمانيا	1.9
هندوراس	الاستجابة للسكان المتضررين من الأزمة	ألمانيا	1.3
جمهورية إيران الإسلامية	الدعم المشروط	ألمانيا	0.2
	التحويلات غير المشروطة للموارد لدعم الحصول على الغذاء	ألمانيا	1.9
العراق	التوزيع العام للأغذية	كندا	1.2
		ألمانيا	2.4
		الولايات المتحدة الأمريكية	9.9
	القدرة على الصمود وسبل العيش	ألمانيا	17.1
	أنشطة تعزيز القدرات المؤسسية	ألمانيا	1.0
الأردن	الاستجابة للسكان المتضررين من الأزمة	ألمانيا	45.7
		الولايات المتحدة الأمريكية	26.4
كينيا	المساعدة الغذائية للاجئين	ألمانيا	2.8
		الولايات المتحدة الأمريكية	12.8
		صناديق وبرايمج وكيانات أخرى تابعة للأمم المتحدة (باستثناء صندوق الأمم المتحدة المركزي لمواجهة الطوارئ)	7.3
		الولايات المتحدة الأمريكية	20.2
	أنشطة إنشاء الأصول ودعم سبل العيش	ألمانيا	3.1
		الولايات المتحدة الأمريكية	12.2
	خدمات سلسلة الإمداد	ألمانيا	0.8
	أنشطة تعزيز القدرات المؤسسية	ألمانيا	1.4
لبنان	التحويلات غير المشروطة للموارد لدعم الحصول على الغذاء	النمسا	3.0
		ألمانيا	9.5
		الولايات المتحدة الأمريكية	11.3
	أنشطة إنشاء الأصول ودعم سبل العيش	ألمانيا	3.0

المكتب القطري	فئة النشاط	الجهة المانحة المتوقع أن تأتي منها المساهمة	مجموع مبالغ السلف (بملايين الدولارات الأمريكية)
	أنشطة تعزيز القدرات الفردية	ألمانيا	2.0
ليسوتو	التحويلات غير المشروطة للموارد لدعم الحصول على الغذاء	ألمانيا	0.9
ليبيا	التحويلات غير المشروطة للموارد لدعم الحصول على الغذاء	النمسا	0.7
مدغشقر	الاستجابة للسكان المتضررين من الأزمة	المفوضية الأوروبية	4.0
		ألمانيا	1.7
		الولايات المتحدة الأمريكية	5.0
	برنامج الوجبات المدرسية	ألمانيا	4.5
	الخدمات الجوية الإنسانية	المفوضية الأوروبية	0.2
		ألمانيا	0.8
ملاوي	الاستجابة للسكان المتضررين من الأزمة	ألمانيا	0.4
مالي	التوزيع العام للأغذية	المفوضية الأوروبية	2.3
		ألمانيا	3.5
		الولايات المتحدة الأمريكية	7.5
	برنامج شبكة الأمان والتغذية المدرسية	ألمانيا	0.2
	أنشطة الوقاية من سوء التغذية	ألمانيا	0.2
	أنشطة إنشاء الأصول ودعم سبل العيش	ألمانيا	2.1
	أنشطة تعزيز القدرات المؤسسية	ألمانيا	0.0
		الولايات المتحدة الأمريكية	0.3
	الخدمات الجوية الإنسانية	الولايات المتحدة الأمريكية	0.4
موريتانيا	المساعدة الغذائية والتغذية	ألمانيا	2.1
	برنامج الوجبات المدرسية	ألمانيا	2.4
	التحويلات غير المشروطة للموارد لدعم الحصول على الغذاء	الولايات المتحدة الأمريكية	0.6
	أنشطة الوقاية من سوء التغذية	ألمانيا	1.5
	برنامج دعم سبل العيش	ألمانيا	0.9
موزمبيق	الاستجابة للسكان المتضررين من الأزمة	المفوضية الأوروبية	5.9
	النظم الغذائية وسبل العيش	ألمانيا	2.3
	برنامج التغذية المدرسية	ألمانيا	2.3
	الخدمات الجوية الإنسانية	المفوضية الأوروبية	0.2
		ألمانيا	0.8
ميانمار	الاستجابة للسكان المتضررين من الأزمة	المفوضية الأوروبية	2.1
		الولايات المتحدة الأمريكية	5.2
	أنشطة الوقاية من سوء التغذية	المفوضية الأوروبية	0.8
		الولايات المتحدة الأمريكية	0.5
ناميبيا	التغذية المدرسية وتعزيز القدرات	ناميبيا	0.1
نيبال	رصد الأمن الغذائي وتحليله	صندوق الأمم المتحدة المركزي لمواجهة الطوارئ	1.9
نيكاراغوا	برنامج الحماية الاجتماعية	لكسمبرغ	0.9
	الاستجابة للسكان المتضررين من الأزمة	ألمانيا	1.4
النيجر	الاستجابة للسكان المتضررين من الأزمة	المفوضية الأوروبية	9.9
		ألمانيا	3.7
		الولايات المتحدة الأمريكية	22.9

المكتب القطري	فئة النشاط	الجهة المانحة المتوقع أن تأتي منها المساهمة	مجموع مبالغ السلف (بملايين الدولارات الأمريكية)
	برنامج الوجبات المدرسية	المفوضية الأوروبية	0.8
		ألمانيا	7.7
	أنشطة الوقاية من سوء التغذية	المفوضية الأوروبية	0.5
		ألمانيا	5.1
		الولايات المتحدة الأمريكية	1.4
	القدرة على الصمود وسبل العيش	المفوضية الأوروبية	5.8
		ألمانيا	25.9
		الولايات المتحدة الأمريكية	2.0
	أنشطة تعزيز القدرات المؤسسية	المفوضية الأوروبية	0.8
		ألمانيا	1.8
	الخدمات الجوية الإنسانية	ألمانيا	2.0
		الولايات المتحدة الأمريكية	0.4
نيجيريا	التحويلات غير المشروطة للموارد لدعم الحصول على الغذاء	المفوضية الأوروبية	14.4
		ألمانيا	3.9
		الولايات المتحدة الأمريكية	31.5
باكستان	أنشطة إنشاء الأصول ودعم سبل العيش	ألمانيا	3.8
	المساعدة الإنسانية والمساعدة على التعافي	ألمانيا	5.1
		الولايات المتحدة الأمريكية	24.4
	أنشطة تعزيز القدرات المؤسسية	الولايات المتحدة الأمريكية	0.8
الفلبين	التحويلات غير المشروطة للموارد لدعم الحصول على الغذاء	الولايات المتحدة الأمريكية	1.2
		صندوق الأمم المتحدة المركزي لمواجهة الطوارئ	3.0
جمهورية مولدوفا	التوزيع العام للأغذية	ألمانيا	1.6
رواندا	أنشطة الوقاية من سوء التغذية	ألمانيا	1.0
الصومال	التحويلات غير المشروطة للموارد لدعم الحصول على الغذاء	المفوضية الأوروبية	2.0
		ألمانيا	9.0
		الولايات المتحدة الأمريكية	65.7
	برنامج شبكة الأمان والتغذية المدرسية	ألمانيا	3.3
	النظم الغذائية وسبل العيش	ألمانيا	2.6
جنوب السودان	التحويلات غير المشروطة للموارد لدعم الحصول على الغذاء	ألمانيا	1.6
		المملكة المتحدة لبريطانيا العظمى وأيرلندا الشمالية	3.6
		الولايات المتحدة الأمريكية	65.6
		ألمانيا	0.9
		الولايات المتحدة الأمريكية	4.5
	أنشطة الوقاية من سوء التغذية	المملكة المتحدة لبريطانيا العظمى وأيرلندا الشمالية	0.2
		الولايات المتحدة الأمريكية	19.8
	أنشطة إنشاء الأصول ودعم سبل العيش	ألمانيا	4.2
	تطوير البنية التحتية	ألمانيا	8.0
		المملكة المتحدة لبريطانيا العظمى وأيرلندا الشمالية	1.2

المكتب القطري	فئة النشاط	الجهة المانحة المتوقع أن تأتي منها المساهمة	مجموع مبالغ السلف (بملايين الدولارات الأمريكية)
		صناديق وبرامج وكيانات أخرى تابعة للأمم المتحدة (باستثناء صندوق الأمم المتحدة المركزي لمواجهة الطوارئ)	2.5
	مجموعة اللوجستيات	الولايات المتحدة الأمريكية	2.8
دولة فلسطين	التحويلات غير المشروطة للموارد لدعم الحصول على الغذاء	ألمانيا	4.3
		الولايات المتحدة الأمريكية	3.8
السودان	التحويلات غير المشروطة للموارد لدعم الحصول على الغذاء	المفوضية الأوروبية	17.6
		ألمانيا	2.2
	برنامج دعم سبل العيش	مصرف التنمية الأفريقي	1.7
	خدمات سلسلة الإمداد	مصرف التنمية الأفريقي	32.1
	الخدمات الجوية الإنسانية	المفوضية الأوروبية	1.0
		ألمانيا	2.1
الجمهورية العربية السورية	برنامج الوجبات المدرسية	ألمانيا	2.9
	التوزيع العام للأغذية	النمسا	0.9
		كندا	7.5
		المفوضية الأوروبية	9.8
		ألمانيا	108.7
		الولايات المتحدة الأمريكية	99.8
	الخدمات الجوية الإنسانية	المفوضية الأوروبية	1.3
		ألمانيا	0.8
تركيا	مساعدة اللاجئين في المخيمات	الولايات المتحدة الأمريكية	2.1
أوغندا	الاستجابة للسكان المتضررين من الأزمة	المفوضية الأوروبية	0.5
		ألمانيا	4.8
		الولايات المتحدة الأمريكية	18.4
		المفوضية الأوروبية	0.2
		ألمانيا	2.2
		ألمانيا	1.2
أوكرانيا	الاستجابة للسكان المتضررين من الأزمة	أستراليا	6.6
		الولايات المتحدة الأمريكية	126.8
		كندا	17.6
		فنلندا	3.9
		ألمانيا	42.4
		الجهات المانحة الخاصة	21.7
		السويد	18.1
		الولايات المتحدة الأمريكية	143.1
	مجموعة اللوجستيات	الولايات المتحدة الأمريكية	0.9
		صندوق الأمم المتحدة المركزي لمواجهة الطوارئ	0.6
	مجموعة الاتصالات في حالات الطوارئ	الولايات المتحدة الأمريكية	0.9
		صندوق الأمم المتحدة المركزي لمواجهة الطوارئ	0.4
جمهورية تنزانيا المتحدة	التحويلات غير المشروطة للموارد لدعم الحصول على الغذاء	الولايات المتحدة الأمريكية	2.5

المكتب القطري	فئة النشاط	الجهة المانحة المتوقع أن تأتي منها المساهمة	مجموع مبالغ السلف (بملايين الدولارات الأمريكية)
		المفوضية الأوروبية	1.2
		ألمانيا	0.5
		الولايات المتحدة الأمريكية	6.0
اليمن	المساعدة المنقذة للأرواح	النمسا	1.6
		ألمانيا	20.4
		الولايات المتحدة الأمريكية	47.7
	أنشطة إنشاء الأصول ودعم سبل العيش	ألمانيا	27.1
	برنامج الوجبات المدرسية	ألمانيا	27.1
	مجموعة اللوجستيات	صناديق وبرامج وكيانات أخرى تابعة للأمم المتحدة (باستثناء صندوق الأمم المتحدة المركزي لمواجهة الطوارئ)	0.9
زيمبابوي	الاحتياجات الغذائية والتغذية العاجلة	المفوضية الأوروبية	1.5
		ألمانيا	1.7
		الولايات المتحدة الأمريكية	12.0
	أنشطة إنشاء الأصول ودعم سبل العيش	الولايات المتحدة الأمريكية	3.0
جمهورية فنزويلا البوليفارية	برنامج الوجبات المدرسية	ألمانيا	0.9
المجموع			2 380.5

الملحق الثاني

مساهمات تجديد موارد حساب الاستجابة العاجلة في عام 2022

الجهة المانحة	مبلغ المساهمة (بالدولار الأمريكي)
المساهمة المباشرة في احتياطي حساب الاستجابة العاجلة	101 120 032
ألمانيا	34 979 424
سويسرا	21 629 606
الولايات المتحدة الأمريكية	16 550 000
الجهات المانحة الخاصة	11 650 246
قطر	5 000 000
فرنسا	3 151 261
بلجيكا	2 585 315
كندا	2 299 319
إيطاليا	1 813 059
لكسمبرغ	1 157 270
الصين	200 000
ليختنشتاين	102 360
أستراليا*	2 172
المساهمة المتعددة الأطراف في احتياطي حساب الاستجابة العاجلة	50 000 000
السويد	23 293 970
هولندا	22 749 426
نيوزيلندا	2 140 845
اليابان	1 351 095
أستراليا	184 058
المملكة المتحدة لبريطانيا العظمى وأيرلندا الشمالية	109 729
كندا	61 338
الدانمرك	54 345
فنلندا	32 705
جمهورية كوريا	20 721
الجهات المانحة الخاصة	1 769
حساب تسوية دعم البرامج والإدارة	30 000 000
مساهمات أخرى	100 042 578
التحويل من الأموال العامة	100 000 000
إيرادات متنوعة**	42 578
المجموع	281 162 610

* تحويل رصيد أموال الجهات المانحة إلى حساب الاستجابة العاجلة.

** أرصدة غير منفقة من المساهمات في الخطط الاستراتيجية القطرية وأنشطة البرامج المتلقية الأخرى؛ والفوائد المتركمة على أموال الجهات المانحة التي يديرها البرنامج من خلال حسابات الأمانة لأغراض المساهمات الثنائية. وتحدد المساهمات الأخرى ويُوافق عليها بالتعاون مع الجهات المانحة المناسبة السلطات الإدارية والمجلس التنفيذي.

الملحق الثالث

مخصصات حساب الاستجابة العاجلة في عام 2022

مخصصات حساب الاستجابة العاجلة (بمليون دولار أمريكي)	فئة النشاط	البلد
382.55		حساب الاستجابة العاجلة
10.80	أنشطة الوقاية من سوء التغذية	أفغانستان
36.15	التحويلات غير المشروطة للموارد لدعم الحصول على الغذاء	
1.41	التحويلات غير المشروطة للموارد لدعم الحصول على الغذاء	أنغولا
1.88	التحويلات غير المشروطة للموارد لدعم الحصول على الغذاء	الجزائر
0.34	التحويلات غير المشروطة للموارد لدعم الحصول على الغذاء	أرمينيا
2.92	الاستجابة للسكان المتضررين من الأزمة	بنغلاديش
0.20	الاستجابة للسكان المتضررين من الأزمة	بوليفيا (دولة - المتعددة القوميات)
9.39	التحويلات غير المشروطة للموارد لدعم الحصول على الغذاء	بوركينافاسو
1.50	مجموعة اللوجستيات	كابو فيردي
0.47	أنشطة الوقاية من سوء التغذية	جمهورية أفريقيا الوسطى
0.47	التحويلات غير المشروطة للموارد لدعم الحصول على الغذاء	
0.30	الاستجابة للسكان المتضررين من الأزمة	تشاد
6.17	التحويلات غير المشروطة للموارد لدعم الحصول على الغذاء	
3.22	أنشطة الوقاية من سوء التغذية	
2.87	التحويلات غير المشروطة للموارد لدعم الحصول على الغذاء	كوبا
0.53	أنشطة الوقاية من سوء التغذية	جمهورية الكونغو الديمقراطية
0.59	أنشطة الوقاية من سوء التغذية	
31.53	التحويلات غير المشروطة للموارد لدعم الحصول على الغذاء	
0.94	الاستجابة للسكان المتضررين من الأزمة	غامبيا
14.01	التحويلات غير المشروطة للموارد لدعم الحصول على الغذاء	هايتي
0.70	الخدمات الجوية الإنسانية	
2.35	الاستجابة للسكان المتضررين من الأزمة	هندوراس
0.47	الاستجابة للسكان المتضررين من الأزمة	قيرغيزستان
1.41	الاستجابة للسكان المتضررين من الأزمة	ليبيا
24.32	الاستجابة للسكان المتضررين من الأزمة	مدغشقر
0.38	تقديم خدمات الطوارئ	
0.25	التحويلات غير المشروطة للموارد لدعم الحصول على الغذاء	ملاوي
0.22	مجموعة اللوجستيات	
1.13	أنشطة الوقاية من سوء التغذية	مالي
7.04	التحويلات غير المشروطة للموارد لدعم الحصول على الغذاء	
0.85	التحويلات غير المشروطة للموارد لدعم الحصول على الغذاء	موريتانيا
1.41	التحويلات غير المشروطة للموارد لدعم الحصول على الغذاء	موزمبيق
1.36	الخدمات الجوية الإنسانية	
5.62	التحويلات غير المشروطة للموارد لدعم الحصول على الغذاء	ميانمار
1.41	الاستجابة للسكان المتضررين من الأزمة	نيكاراغوا
8.92	الاستجابة للسكان المتضررين من الأزمة	النيجر
23.54	التحويلات غير المشروطة للموارد لدعم الحصول على الغذاء	نيجيريا
14.08	التحويلات غير المشروطة للموارد لدعم الحصول على الغذاء	باكستان
4.21	أنشطة الوقاية من سوء التغذية	
0.49	أنشطة تعزيز القدرات المؤسسية	

مخصصات حساب الاستجابة العاجلة (بمليون دولار أمريكي)	فئة النشاط	البلد
0.33	التحويلات غير المشروطة للموارد لدعم الحصول على الغذاء	ساو تومي وبرينسيبي
0.39	التحويلات غير المشروطة للموارد لدعم الحصول على الغذاء	سيراليون
98.80	التحويلات غير المشروطة للموارد لدعم الحصول على الغذاء	الصومال
1.41	أنشطة تعزيز القدرات المؤسسية	جنوب السودان
7.86	الاستجابة للسكان المتضررين من الأزمة	سري لانكا
0.47	المساعدة الغذائية وسبل العيش	طاجيكستان
0.53	الاستجابة للسكان المتضررين من الأزمة	أوغندا
46.95	أنشطة الوقاية من سوء التغذية	اليمن
2.65		الاستعداد للطوارئ
0.15	الاستجابة للسكان المتضررين من الأزمة	مدغشقر
0.04	مجموعة اللوجستيات	
0.12	تقديم خدمات الطوارئ	
0.30	الاستجابة للسكان المتضررين من الأزمة	سري لانكا
1.75	تقديم خدمات الطوارئ	أوغندا
0.30	الاستجابة للسكان المتضررين من الأزمة	أوكرانيا
385.20		المجموع

الملحق الرابع

مشتريات المكاتب القطرية من المرفق العالمي لإدارة السلع العالمية ومكاسب المهلة الزمنية في عام 2022

مكاسب المهلة الزمنية 2022 (%)	مشتريات المكاتب القطرية من المرفق العالمي لإدارة السلع في عام 2022 (قيمة الأغذية فقط)			المكتب القطري المتلقي
	بالدولار الأمريكي			
	المجموع	محليا/إقليميا	دوليا	
76	507 395 964	162 676 827	344 719 137	أفغانستان
66	451 576	120 254	331 322	الجزائر
76	1 312 466	753 610	558 856	أنغولا
60	18 298 505		18 298 505	بنغلاديش
75	10 870 197		10 870 197	بنن
46	61 797 206	47 182 656	14 614 550	بوركينافاسو
65	3 907 766	1 557 542	2 350 225	بوروندي
58	21 156		21 156	كمبوديا
77	14 666 633	3 555 726	11 110 907	الكاميرون
65	8 194 354		8 194 354	جمهورية أفريقيا الوسطى
77	29 754 774	8 632 195	21 122 580	تشاد
77	2 087 233		2 087 233	الكونغو
63	103 104	22 552	80 552	كوت ديفوار
100	322 800		322 800	كوبا
69	15 742 041	5 931 962	9 810 080	جمهورية الكونغو الديمقراطية
29	1 175 280		1 175 280	جيبوتي
49	769 169	501 119	268 049	إيسواتيني
74	335 805 225	56 372 806	279 432 419	إثيوبيا
95	316 429		316 429	غامبيا
89	9 417 753	633 799	8 783 954	غواتيمالا
73	863 465	79 882	783 582	غينيا
57	501 768		501 768	غينيا - بيساو
86	662 132		662 132	هندوراس
64	59 002 627	41 574 203	17 428 424	كينيا
0	526 606		526 606	ليسوتو
70	31 409 593	5 831 781	25 577 811	مدغشقر
64	618 684	618 684		ملاوي
78	3 282 690		3 282 690	مالي
82	4 575 945	19 766	4 556 180	موريتانيا
76	27 048 270	15 661 814	11 386 456	موزامبيق
35	8 756 479	3 272 884	5 483 595	ميانمار
21	1 236 844		1 236 844	نيكاراغوا
82	43 143 308	23 865 444	19 277 864	النيجر
78	82 490 348	81 760 803	729 545	نيجيريا
77	1 958 371		1 958 371	باكستان

مكاسب المهلة الزمنية 2022 (%)	مشتريات المكاتب القطرية من المرفق العالمي لإدارة السلع في عام 2022 (قيمة الأغذية فقط) بالدولار الأمريكي			المكتب القطري المتلقي
	المجموع	محليا/إقليميا	دوليا	
	41	1 771 534	1 629 205	
70	1 136 723		1 136 723	السنغال
72	867 786		867 786	سيراليون
61	63 224 232	18 989 006	44 235 226	الصومال
85	76 371 019	51 474 414	24 896 605	جنوب السودان
74	1 528 105	905 361	622 744	سري لانكا
80	21 427 802	19 362 622	2 065 180	السودان
75	150 673 650	52 192 911	98 480 739	الجمهورية العربية السورية
93	39 324	39 324		طاجيكستان
71	587 025		587 025	تيمور ليشتي
89	99 789		99 789	توغو
79	56 879 882	55 678 797	1 201 085	أوغندا
96	24 406 036	561 348	23 844 687	أوكرانيا
67	14 549 570	12 088 987	2 460 583	جمهورية تنزانيا المتحدة
0	707 029		707 029	جمهورية فنزويلا البوليفارية
79	253 014 427	38 125 345	214 889 081	اليمن
100	12 403	12 403		زامبيا
56	10 330 833	10 130 571	200 262	زيمبابوي
	1 966 113 930	721 816 605	1 244 297 326	المجموع