

Novembre 2013

F

	منظمة الأغذية والزراعة للأمم المتحدة	联合国 粮食及 农业组织	Food and Agriculture Organization of the United Nations	Organisation des Nations Unies pour l'alimentation et l'agriculture	Продовольственная и сельскохозяйственная организация Объединенных Наций	Organización de las Naciones Unidas para la Alimentación y la Agricultura
---	--	--------------------	---	---	---	--

CONSEIL

Cent quarante-huitième session

Rome, 2-6 décembre 2013

État des contributions courantes et des arriérés au 26 novembre 2013

Résumé

Le présent document résume la situation des contributions au Programme ordinaire au 26 novembre 2013, faisant apparaître les montants recouverts au titre des contributions ordinaires et des arriérés de contributions, comme suit:

- **Annexe A** – État récapitulatif des contributions au Programme ordinaire, au 26 novembre 2013;
- **Annexe B** – Contributions au Programme ordinaire, au 26 novembre 2013;
- **Annexe C** – États Membres redevables d'arriérés de contributions, au 26 novembre 2013;
- **Annexe D** – Arriérés intégralement versés pendant l'année civile 2013, au 26 novembre 2013;
- **Annexe E** – Arriérés partiellement versés pendant l'année civile 2013, au 26 novembre 2013;
- **Annexe F** – États Membres n'ayant effectué aucun versement en 2013 en règlement des arriérés de contributions dont ils étaient redevables, au 26 novembre 2013;
- **Annexe G** – États Membres risquant de perdre leur droit de vote, au 26 novembre 2013;
- **Annexe H** – Modalités de paiement des 15 plus gros contributeurs
- **Annexe I** – Contributions au Programme ordinaire des 25 bailleurs de fonds principaux, au 26 novembre 2013.

Les principaux points mis en évidence sont les suivants:

- Au 26 novembre 2013, seuls 121 États Membres avaient versé intégralement leurs contributions et 73 États Membres étaient encore redevables de tout ou partie de leurs contributions courantes de 2013. Le taux de recouvrement des contributions courantes était de 77,6 pour cent.
- Toujours au 26 novembre 2013, 37 États Membres étaient encore redevables de 13,4 millions d'USD et 1,8 millions d'EUR d'arriérés (annexes B et C), soit une somme équivalant à 3,1 pour cent des contributions courantes.

Le code QR peut être utilisé pour télécharger le présent document. Cette initiative de la FAO vise à instaurer des méthodes de travail et des modes de communication plus respectueux de l'environnement. Les autres documents de la FAO peuvent être consultés à l'adresse www.fao.org



mj089f

- Onze États Membres avaient accumulé des arriérés tels qu'ils risquaient de perdre leur droit de vote en vertu de l'Article III.4 de l'Acte constitutif (annexe G).

Suite que le Conseil est invité à donner

Le Conseil est invité à prendre note des informations communiquées dans le présent document et à demander aux Membres d'acquitter dans les meilleurs délais les contributions qui ont été mises en recouvrement pour 2013, et les arriérés de contribution des années précédentes.

Pour toute question relative au contenu du présent document, prière de s'adresser à:

M. Aiman Hija
Directeur et Trésorier, Division des finances
Tél.: +3906 5705 4676

Annexe A

Tableau récapitulatif des contributions au Programme ordinaire ^{a b}

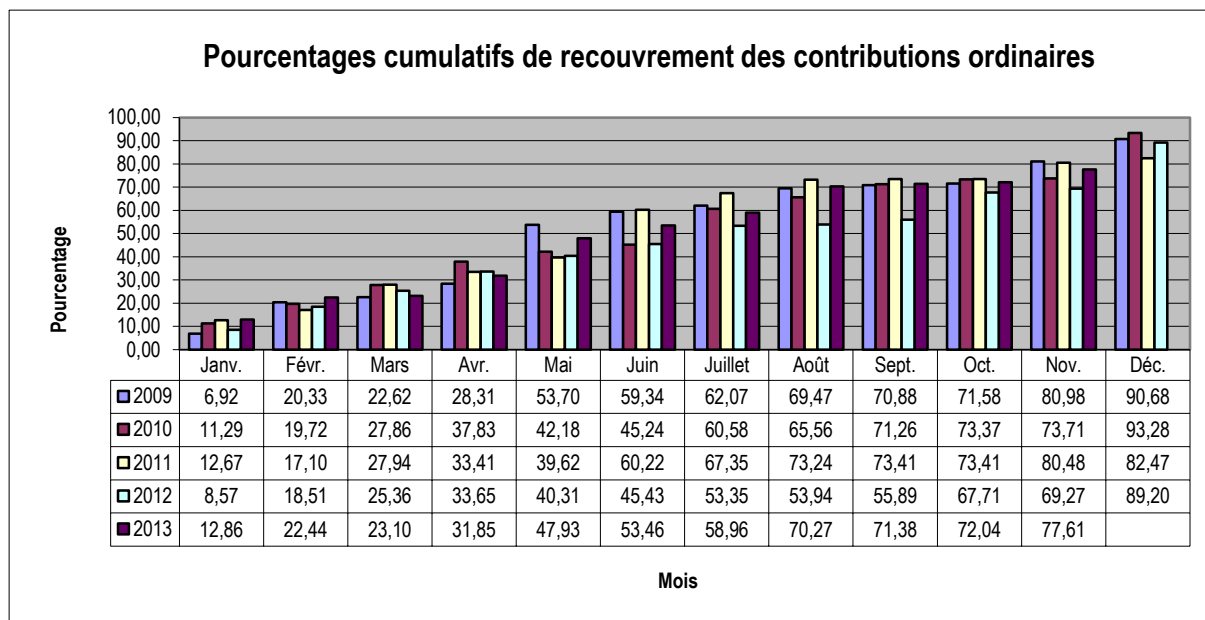
	Monnaie	2013	2012 (aux fins de comparaison)
1. Montants restant dus au 1^{er} janvier			
Contributions courantes ^c	USD	252 274 500,00	252 274 500,00
	EUR	190 694 500,00	190 694 500,00
Arriérés de contributions ^d	USD	40 126 519,94	34 594 299,20
	EUR	23 489 496,86	51 212 645,87
Total	USD	292 401 019,94	286 868 799,20
	EUR	214 183 996,86	241 907 145,87
2. Contributions courantes des nouveaux Membres			
	USD	682 687,45	-
	EUR	524 886,62	-
3. Montants recouverts du 1er janvier au 26 novembre			
Contributions courantes	USD	182 306 558,58	175 109 460,91
	EUR	158 726 538,59	130 519 845,98
Arriérés de contributions	USD	26 754 565,90	20 807 087,94
	EUR	21 694 581,42	49 288 603,55
Versements échelonnés exigibles dans les prochaines années	USD	-	124 658,63
	EUR	-	673,69
Total	USD	209 061 124,48	196 041 207,48
	EUR	180 421 120,01	179 809 123,22
4. Montants restant dus au 26 novembre			
Contributions courantes	USD	70 650 628,87	77 165 039,09
	EUR	32 492 848,03	60 174 654,02
Arriérés de contributions	USD	13 371 954,04	13 787 211,26
	EUR	1 794 915,44	1 924 042,32
Total	USD	84 022 582,91	90 952 250,35
	EUR	34 287 763,47	62 098 696,34
5. Versements échelonnés exigibles dans les prochaines années			
	USD	2 495 316,03	3 087 541,92
	EUR	7 441,15	10 647,81
Total des montants restant dus	USD	86 517 898,94	94 039 792,27
	EUR	34 295 204,62	62 109 344,15

Notes:

- a) Le détail des montants recouverts du 1er janvier 2012 au 26 novembre 2013 figurent à l'Annexe B.
- b) Les arriérés de contributions incluent les montants exigibles sur les plans d'échelonnement autorisés par la Conférence.
- c) Dont 4 250 000 USD se rapportant au Fonds de péréquation des impôts au titre de 2012 et 4 250 000 USD au titre de 2013.
- d) Les arriérés de contributions au 1^{er} janvier incluent le report du solde de l'année précédente ainsi que les versements échelonnés d'arriérés exigibles au 1^{er} janvier, desquels on a retranché tous les nouveaux plans d'échelonnement approuvés par la Conférence ainsi que les contributions des nouveaux Membres, le cas échéant.

Contributions courantes

1. Les statistiques ci-après indiquent les pourcentages cumulatifs de recouvrement des contributions courantes au cours des cinq dernières années.



Les montants recouverts sont obtenus en additionnant les montants reçus en USD et en EUR. Tous les chiffres correspondent aux montants en fin de mois, sauf celui de novembre 2013.

2. On trouvera ci-après la situation au 26 novembre 2013 des contributions ordinaires des États Membres, au titre de 2013, ainsi que les chiffres comparatifs des cinq années précédentes à la même date:

Nombre d'États Membres

-	2013 USD	2013 EUR	2012 USD	2012 EUR	2011 USD	2011 EUR	2010 USD	2010 EUR	2009 USD	2009 EUR	2008 USD	2008 EUR
Contributions intégralement versées	131	128	127	124	145	130	136	128	146	132	138	128
Contributions partiellement versées	19	16	20	21	6	17	8	20	7	15	9	8
Aucun paiement	<u>44</u>	<u>50</u>	<u>44</u>	<u>46</u>	<u>40</u>	<u>44</u>	<u>47</u>	<u>43</u>	<u>38</u>	<u>44</u>	<u>44</u>	<u>55</u>
Total	<u>194</u>	<u>194</u>	<u>191</u>	<u>191</u>	<u>191</u>	<u>191</u>	<u>191</u>	<u>191</u>	<u>191</u>	<u>191</u>	<u>191</u>	<u>191</u>

Pour les chiffres présentés, 121 États Membres avaient payé l'intégralité de leurs contributions en USD et en EUR à la date de publication du rapport.

Arriérés de contributions

3. On trouvera ci-après la situation au 26 novembre 2013 des arriérés de contributions des États Membres:

En nombre d'États Membres

Redevables d'arriérés au 1er janvier 2013	78	
Arriérés intégralement versés (<i>Annexe D</i>)		41
Arriérés partiellement versés (<i>Annexe E</i>)		19
Aucun paiement (<i>Annexe F</i>)		18
Redevables d'arriérés au 26 novembre 2013 (<i>Annexe C</i>)	37	

INFORMATIONS COMPLÉMENTAIRES SUR LES ARRIÉRÉS DUS AU 26 NOVEMBRE 2013

- Le total des arriérés au 26 novembre 2013 s'élevait à 13 371 954,04 USD et 1 794 915,44 EUR (Annexe B/Annexe C) soit 3,11 pour cent des contributions courantes.
- Deux États Membres étaient redevables d'arriérés de plus d'1 million d'USD (États-Unis d'Amérique, Iran). En outre, l'ancienne République fédérative socialiste de Yougoslavie demeure redevable de 8,4 millions d'USD. Conformément à l'usage en vigueur à la FAO, la question des arriérés accumulés par l'ancienne République fédérative socialiste de Yougoslavie sera traitée compte tenu de la décision finale qui sera prise à ce sujet par l'Organisation des Nations Unies (Annexe C).
- Les arriérés de plus d'1 million d'USD représentaient 72,25 pour cent du total des arriérés dus.
- Onze États Membres avaient accumulé des arriérés tels qu'ils risquaient de perdre leur droit de vote en vertu de l'Article III.4 de l'Acte constitutif (Annexe G).
- Le nombre d'États Membres redevables d'arriérés avait augmenté puisque ceux-ci étaient 37 au 26 novembre 2013, contre 32 à la même date en 2012.

Contributions au Programme ordinaire - Situation au 26 novembre 2013

États Membres	Montants recus: ¹		Arriérés de contributions				Total des montants restant dus	
	Montants reçus à ce jour ²		Au titre des contributions de 2013		Arriérés de 2012 et des années précédentes			
	USD	en EUR	en USD	en EUR	en USD	en EUR	en USD	en EUR
Afghanistan	9,920.98	7,627.78	-	-	-	-	-	-
Afrique du Sud	1,919,709.64	737,987.72	-	-	-	-	-	-
Albanie	24,802.45	19,069.45	-	-	-	-	-	-
Algérie	319,951.61	245,995.91	-	-	-	-	-	-
Allemagne	19,980,853.72	15,362,348.92	-	-	-	-	-	-
Andorre	34,723.44	13,348.62	-	-	-	-	-	-
Angola	24,802.45	19,069.45	-	-	-	-	-	-
Antigua-et-Barbuda	-	-	4,960.49	3,813.89	313,289.01	37,214.41	318,249.50	41,028.30
Arabie saoudite	1,634,413.76	1,590,392.13	434,110.57	-	-	-	434,110.57	-
Argentine	714,310.56	549,200.16	-	-	-	-	-	-
Arménie	231,538.30	9,534.73	5,862.93	-	-	-	5,862.93	-
Australie	4,816,635.79	3,703,287.19	-	-	-	-	-	-
Autriche	2,120,609.48	1,630,437.98	-	-	-	-	-	-
Azerbaïdjan	162,885.93	28,604.18	-	-	-	-	-	-
Bahamas	44,644.41	34,325.01	-	-	-	-	-	-
Bahreïn	193,459.12	148,741.72	-	-	-	-	-	-
Bangladesh	25,888.41	19,069.45	-	-	-	-	-	-
Barbade	-	-	19,841.96	15,255.56	-	-	19,841.96	15,255.56
Bélarus	104,170.29	80,091.69	-	-	-	-	-	-
Belgique	2,678,664.60	2,059,500.60	-	-	-	-	-	-
Belize	-	1,906.95	2,480.25	1,906.95	-	-	2,480.25	1,906.95
Bénin	7,440.74	54.31	-	5,666.53	-	-	-	5,666.53
Bhoutan	2,480.25	1,906.95	-	-	-	-	-	-
Bolivie (État plurinational de)	17,361.72	13,348.62	-	-	-	-	-	-
Bosnie-Herzégovine	34,723.43	26,697.23	-	-	-	-	-	-
Botswana	44,644.41	34,325.01	-	-	-	-	-	-
Brésil	4,058,887.94	3,087,343.96	-	3,087,343.96	-	-	-	3,087,343.96
Brunéi Darussalam	-	-	52,085.15	40,045.85	-	-	52,085.15	40,045.85
Bulgarie	46,069.20	47,920.80	94,249.31	72,463.91	94,249.31	56,948.91	188,498.62	129,412.82
Burkina Faso	7,440.74	5,720.84	-	-	-	-	-	-
Burundi	2,480.25	1,906.95	-	-	-	-	-	-
Cabo Verde	4,478.00	3,995.32	2,480.02	1,906.95	-	-	2,480.02	1,906.95
Cambodge	7,440.74	5,720.84	-	-	-	-	-	-
Cameroun	32,545.61	19,752.00	22,019.79	20,976.40	-	-	22,019.79	20,976.40
Canada	7,991,349.39	6,144,176.79	-	-	-	-	-	-
Chili	587,818.07	451,945.97	-	-	-	-	-	-
Chine	7,946,704.98	6,109,851.78	-	-	-	-	-	-
Chypre	114,091.27	87,719.47	-	-	-	-	-	-
Colombie	359,635.53	276,507.03	-	-	-	-	-	-
Comores	24,504.27	1,906.95	2,480.25	1,906.95	258,584.29	-	261,064.54	1,906.95
Congo	-	11,129.18	7,440.74	308.11	2,517.71	-	9,958.45	308.11
Costa Rica	45,627.96	64,836.13	52,162.13	64,836.13	-	-	52,162.13	64,836.13
Côte d'Ivoire	1.21	19,069.45	24,801.24	-	-	-	24,801.24	-
Croatie	243,064.01	286,930.61	-	-	-	-	-	-
Cuba	174,258.95	135,393.10	62,018.22	135,393.10	-	-	62,018.22	135,393.10
Danemark	1,835,381.30	1,411,139.30	-	-	-	-	-	-
Djibouti	8,962.46	1,854.53	2,480.25	1,906.95	-	5,824.33	2,480.25	7,731.28
Dominique	-	-	2,480.25	1,906.95	6,766.72	6,083.69	9,246.97	7,990.64

Contributions au Programme ordinaire - Situation au 26 novembre 2013

États Membres	Montants recus: ¹		Arriérés de contributions				Total des montants restant dus	
	Montants reçus à ce jour ²		Au titre des contributions de 2013		Arriérés de 2012 et des années précédentes			
	USD	en EUR	en USD	en EUR	en USD	en EUR	en USD	en EUR
Égypte	235,623.28	181,159.78	-	-	-	-	-	-
El Salvador	47,579.03	36,642.46	46,670.29	36,231.96	-	-	46,670.29	36,231.96
Émirats arabes unis	974,736.29	749,429.39	-	-	-	-	-	-
Équateur	99,209.80	76,277.80	-	-	-	-	-	-
Érythrée	2,480.25	1,906.95	-	-	-	-	-	-
Espagne	10,633,244.85	8,175,407.31	3,958,471.02	3,043,484.22	-	-	3,958,471.02	3,043,484.22
Estonie	99,209.80	76,277.80	-	-	-	-	-	-
États-Unis d'Amérique	11,763,078.00	29,366,953.00	58,815,390.00	20,976,395.00	1,826,227.00	-	60,641,617.00	20,976,395.00
Éthiopie	19,841.96	15,255.56	-	-	-	-	-	-
Ex-République yougoslave de Macédoine	-	13,348.62	17,361.72	13,348.62	38,794.08	-	56,155.80	13,348.62
Fédération de Russie	3,993,194.45	3,070,181.45	-	-	-	-	-	-
Fidji	-	7,627.78	9,920.98	-	9,919.35	-	19,840.33	-
Finlande	1,411,259.41	1,085,051.71	-	-	-	-	-	-
France	15,258,467.24	11,731,525.64	-	-	-	-	-	-
Gabon	-	-	34,723.43	26,697.23	34,723.43	11,009.61	69,446.86	37,706.84
Gambie	2,480.25	1,906.95	-	-	-	-	-	-
Géorgie	136,613.78	11,441.67	-	-	-	-	-	-
Ghana	22,838.72	13,443.92	-	-	-	-	-	-
Grèce	1,721,290.03	1,323,419.83	-	-	-	-	-	-
Grenade	-	-	2,480.25	1,906.95	8,936.21	7,740.46	11,416.46	9,647.41
Guatemala	138,893.72	140,438.98	-	-	-	-	-	-
Guinée	660.00	-	4,300.49	3,813.89	-	-	4,300.49	3,813.89
Guinée équatoriale	39,683.92	30,508.71	-	-	-	-	-	-
Guinée-Bissau	-	-	2,480.25	1,906.95	113,678.46	16,821.97	116,158.71	18,728.92
Guyana	-	3,378.96	2,480.25	1,906.95	4,623.49	758.73	7,103.74	2,665.68
Haïti	7,440.74	5,720.84	-	-	-	-	-	-
Honduras	18,168.00	-	15,568.59	15,255.56	-	-	15,568.59	15,255.56
Hongrie	724,231.54	1,113,655.88	-	-	-	-	-	-
Îles Cook	2,480.25	1,906.95	-	-	-	-	-	-
Îles Marshall	396.68	-	2,083.57	1,906.95	-	1,906.95	2,083.57	3,813.90
Îles Salomon	4,959.64	-	-	1,906.95	-	1,902.56	-	3,809.51
Inde	1,331,891.57	1,024,029.47	-	-	-	-	-	-
Indonésie	592,778.56	455,759.86	-	-	-	-	-	-
Iran (République islamique d')	-	-	580,377.33	446,225.13	580,376.87	446,225.10	1,160,754.20	892,450.23
Iraq	49,604.90	38,138.90	-	-	-	-	-	-
Irlande	1,240,122.50	953,472.50	-	-	-	-	-	-
Islande	104,170.29	80,091.69	-	-	-	-	-	-
Israël	957,374.57	736,080.77	-	-	-	-	-	-
Italie	11,561,980.21	9,578,584.74	1,809,043.30	-	-	-	1,809,043.30	-
Jamaïque	34,723.43	26,760.62	-	-	-	-	-	-
Japon	31,226,284.55	24,008,437.55	-	-	-	-	-	-
Jordanie	34,723.43	26,697.23	-	-	-	-	-	-
Kazakhstan	188,498.62	144,986.56	-	110.00	-	-	-	110.00
Kenya	29,762.94	23,079.56	-	52.15	-	-	-	52.15
Kirghizistan	64,680.34	1,906.95	-	-	-	-	-	-
Kiribati	2,480.25	1,906.95	-	-	-	-	-	-
Koweït	654,784.68	503,433.48	-	-	-	-	-	-
Lesotho	2,480.25	1,906.95	-	-	-	-	-	-

Contributions au Programme ordinaire - Situation au 26 novembre 2013

États Membres	Montants recus: ¹		Arriérés de contributions				Total des montants restant dus	
	Montants reçus à ce jour ²		Au titre des contributions de 2013		Arriérés de 2012 et des années précédentes			
	USD	en EUR	en USD	en EUR	en USD	en EUR	en USD	en EUR
Lettonie	94,249.31	72,463.91	-	-	-	-	-	-
Liban	-	-	81,848.09	62,929.19	-	-	81,848.09	62,929.19
Libéria	148,797.72	14,074.13	2,480.25	1,906.95	-	659.47	2,480.25	2,566.42
Libye	-	150,000.00	322,431.35	247,902.35	-	132,210.79	322,431.35	380,113.14
Lituanie	161,215.93	123,951.43	-	-	-	-	-	-
Luxembourg	225,702.30	173,532.00	-	-	-	-	-	-
Madagascar	7,440.74	5,720.84	-	-	-	-	-	-
Malaisie	629,982.23	484,364.03	-	-	-	-	-	-
Malawi	3,715.93	-	-	1,906.95	-	1,906.95	-	3,813.90
Maldives	2,480.25	1,906.95	-	-	-	-	-	-
Mali	7,440.74	5,720.84	-	-	-	-	-	-
Malte	1.73	105.95	42,162.44	32,312.12	-	-	42,162.44	32,312.12
Maroc	-	110,602.81	143,854.21	110,602.81	-	-	143,854.21	110,602.81
Maurice	27,282.70	20,976.40	-	-	-	-	-	-
Mauritanie	2,480.25	1,850.50	-	56.45	-	-	-	56.45
Mexique	5,870,739.92	4,513,738.82	-	-	-	-	-	-
Micronésie (États fédérés de)	2,480.25	1,700.57	2,480.25	1,906.95	-	1,756.94	2,480.25	3,663.89
Monaco	7,440.74	5,720.84	-	-	-	-	-	-
Mongolie	4,960.49	3,813.89	-	-	-	-	-	-
Monténégro	9,920.98	7,627.78	-	-	-	-	-	-
Mozambique	7,440.74	5,720.84	-	-	-	-	-	-
Myanmar	14,881.47	11,693.21	-	-	-	-	-	-
Namibie	19,841.96	15,255.56	-	-	-	-	-	-
Nauru	2,480.25	1,906.95	-	-	-	-	-	-
Népal	14,671.19	11,202.24	210.28	239.43	-	-	210.28	239.43
Nicaragua	7,440.74	5,720.84	-	-	-	-	-	-
Niger	5,490.70	9,232.39	4,960.49	3,813.89	4,960.49	615.01	9,920.98	4,428.90
Nigéria	193,459.11	148,741.71	-	-	-	-	-	-
Nioué	6,785.92	3,813.90	-	-	-	-	-	-
Norvège	2,170,214.38	1,668,576.88	-	-	-	-	-	-
Nouvelle-Zélande	679,587.13	522,502.93	-	-	-	-	-	-
Oman	215,781.32	165,904.22	-	-	-	-	-	-
Ouganda	3,053.93	21,590.40	14,881.47	-	11,827.54	-	26,709.01	-
Ouzbékistan	24,802.45	19,069.45	24,802.45	19,069.45	7,386.42	9,920.07	32,188.87	28,989.52
Pakistan	205,860.34	158,039.03	205,860.34	158,276.44	-	251,854.16	205,860.34	410,130.60
Palaos	-	-	2,480.25	1,906.95	17,424.34	16,821.97	19,904.59	18,728.92
Panama	54,565.39	41,952.79	-	-	-	-	-	-
Papouasie-Nouvelle-Guinée	4,067.68	-	892.81	3,813.89	-	-	892.81	3,813.89
Paraguay	143.31	18.20	17,218.41	13,330.42	-	-	17,218.41	13,330.42
Pays-Bas	4,623,176.68	3,554,545.48	-	-	-	-	-	-
Pérou	225,702.30	161,042.42	-	25,243.25	-	-	-	25,243.25
Philippines	225,702.30	173,532.00	-	-	-	-	-	-
Pologne	3,143,754.28	2,447,143.28	2,063,563.84	1,586,578.24	-	-	2,063,563.84	1,586,578.24
Portugal	1,274,845.93	-	-	980,169.73	-	-	-	980,169.73
Qatar	337,313.32	259,404.52	-	-	-	-	-	-
République arabe syrienne	-	-	62,006.13	47,673.63	62,004.14	47,665.08	124,010.27	95,338.71
République centrafricaine	2,480.25	1,906.95	-	-	-	-	-	-
République de Corée	5,632,636.40	4,330,672.10	-	-	-	-	-	-

Contributions au Programme ordinaire - Situation au 26 novembre 2013

États Membres	Montants recus: ¹		Arriérés de contributions				Total des montants restant dus	
	Montants reçus à ce jour ²		Au titre des contributions de 2013		Arriérés de 2012 et des années précédentes			
	USD	en EUR	en USD	en EUR	en USD	en EUR	en USD	en EUR
République de Moldova	4,960.49	3,813.89	-	-	-	-	-	-
République démocratique du Congo	7,440.74	5,720.84	-	-	-	-	-	-
République démocratique populaire lao	2,480.25	1,906.95	-	-	-	-	-	-
République dominicaine	104,155.29	77,926.05	104,170.29	80,091.69	156,266.28	305,857.32	260,436.57	385,949.01
République populaire démocratique de Corée	17,361.72	13,348.62	-	-	-	-	-	-
République tchèque	870,566.00	669,337.70	-	-	-	-	-	-
République-Unie de Tanzanie	19,747.00	15,255.56	94.96	-	-	-	94.96	-
Roumanie	882,920.88	404,416.59	-	-	-	-	-	-
Royaume-Uni	16,458,905.82	12,654,487.02	-	-	-	-	-	-
Rwanda	2,480.25	-	-	1,906.95	-	-	-	1,906.95
Sainte-Lucie	2,480.25	1,906.95	-	-	-	-	-	-
Saint-Kitts-et-Nevis	2,480.25	1,906.95	-	-	-	-	-	-
Saint-Marin	7,440.74	5,720.84	-	-	-	-	-	-
Saint-Vincent-et-les Grenadines	-	-	2,480.25	1,906.95	2,480.25	1,906.95	4,960.50	3,813.90
Samoa	2,480.25	1,906.95	-	-	-	-	-	-
Sao Tomé-et-Principe	-	-	2,480.25	1,906.95	119,845.97	10,408.64	122,326.22	12,315.59
Sénégal	-	-	14,881.47	11,441.67	14,881.47	11,055.15	29,762.94	22,496.82
Serbie	181,784.95	96,651.34	91,769.07	68,118.37	-	-	91,769.07	68,118.37
Seychelles	4,960.49	3,813.89	-	-	-	-	-	-
Sierra Leone	4,960.50	1,906.95	-	-	-	-	-	-
Singapour	623,161.56	479,119.93	-	-	-	-	-	-
Slovaquie	354,675.04	272,693.14	-	-	-	-	-	-
Slovénie	257,945.48	1,206.68	257,945.48	197,115.60	-	-	257,945.48	197,115.60
Somalie	-	-	2,480.25	1,906.95	359,092.46	16,821.97	361,572.71	18,728.92
Soudan	24,802.45	19,069.45	-	-	-	-	-	-
Soudan du Sud	-	-	7,440.74	5,720.84	-	-	7,440.74	5,720.84
Sri Lanka	47,124.66	36,231.96	-	-	-	-	-	-
Suède	2,651,381.91	2,038,524.21	-	-	-	-	-	-
Suisse	2,815,078.08	2,164,382.58	-	-	-	-	-	-
Suriname	7,440.74	5,720.84	-	-	-	-	-	-
Swaziland	7,440.74	5,720.84	-	-	-	-	-	-
Tadjikistan	18,181.62	-	4,960.49	3,813.89	67,606.41	3,813.89	72,566.90	7,627.78
Tchad	-	4.64	4,960.49	3,809.25	1,118.88	-	6,079.37	3,809.25
Thaïlande	520,851.45	400,458.45	-	-	-	-	-	-
Timor-Leste	2,480.25	1,906.95	-	-	-	-	-	-
Togo	-	-	2,480.25	1,906.95	-	-	2,480.25	1,906.95
Tonga	4,959.64	3,809.51	-	-	-	-	-	-
Trinité-et-Tobago	109,130.78	83,905.58	-	-	-	-	-	-
Tunisie	74,407.35	57,208.35	-	-	-	-	-	-
Turkménistan	-	-	64,486.37	49,580.57	560,652.97	125,102.59	625,139.34	174,683.16
Turquie	1,537,751.90	1,182,305.90	-	-	-	-	-	-
Tuvalu	4,960.50	5,413.37	-	-	-	-	-	-
Ukraine	40,073.74	69,891.16	218,261.56	167,811.16	288,412.49	262,194.82	506,674.05	430,005.98
Uruguay	133,933.24	102,975.04	-	-	-	-	-	-
Vanuatu	-	-	2,480.25	1,906.95	-	1,906.95	2,480.25	3,813.90
Venezuela (République bolivarienne du)	747,494.65	649,242.07	783,757.42	555,947.17	-	-	783,757.42	555,947.17
Viet Nam	81,848.09	62,929.19	-	-	-	-	-	-
Yémen	24,741.25	18,130.00	61.20	11,530.33	-	-	61.20	11,530.33
Yougoslavie	-	-	-	-	8,405,308.00	-	8,405,308.00	-

Contributions au Programme ordinaire - Situation au 26 novembre 2013

États Membres	Montants reçus: ¹		Arriérés de contributions				Total des montants restant dus	
	Montants reçus à ce jour ²		Au titre des contributions de 2013		Arriérés de 2012 et des années précédentes			
	USD	en EUR	en USD	en EUR	en USD	en EUR	en USD	en EUR
Zambie	9,920.98	7,627.78	-	-	-	-	-	-
Zimbabwe	7,440.74	5,720.84	-	-	-	-	-	-
Total	\$ 209,061,124.48	€ 180,421,120.01	\$ 70,650,628.87	€ 32,492,848.03	\$ 13,371,954.04	€ 1,794,915.44	\$ 84,022,582.91	€ 34,287,763.47

^{1/} Sur les montants reçus en USD, 182 306 558,58 l'ont été au titre des contributions de 2013 et 26 754 565,90 au titre d'arriérés.

Sur les montants reçus en EUR, 158 726 538,59 l'ont été au titre des contributions de 2013 et 21 694 581,42 au titre d'arriérés.

^{2/} Y compris les reports des années précédentes.

Arriérés réglés par tranches annuelles, sur autorisation de la Conférence - Tableau récapitulatif

États Membres	Montants reçus		Arriérés de contributions				Total des montants restant dus	
	USD	en EUR	En 2013	En 2013	des les années suivantes	des les années suivantes	en USD	en EUR
			en USD	en EUR	en USD	en EUR		
Arménie	225,000.00	-	-	-	903,298.63	-	903,298.63	-
Azerbaïdjan	125,682.25	-	-	-	-	-	-	-
Géorgie	121,732.31	-	-	-	730,393.84	-	730,393.84	-
Iraq	547,613.03	50,467.34	-	-	-	-	-	-
Kirghizistan	62,200.09	130.89	-	-	746,401.08	1,027.82	746,401.08	1,027.82
République de Moldova	124,658.63	-	-	-	-	-	-	-
Sao Tomé-et-Principe	-	-	57,611.24	3,206.66	115,222.48	6,413.33	172,833.72	9,619.99
Seychelles	14,608.45	701.31	-	-	-	-	-	-
Total	\$ 1,221,494.76	€ 51,299.54	\$ 57,611.24	€ 3,206.66	\$ 2,495,316.03	€ 7,441.15	\$ 2,552,927.27	€ 10,647.81

États Membres redevables d'arriérés de contributions, au 26 novembre 2013

État Membre	Arriérés de contributions restant dus										Total arriérés	
	2012		2011		2010		2009		Années précédentes		en USD	en EUR
	USD	en EUR	en USD	en EUR	en USD	en EUR	en USD	en EUR	en USD	en EUR		
Arriérés supérieurs à 1 000 000 d'USD												
1 Iran (République islamique d')	580,376.87	446,225.10	-	-	-	-	-	-	-	-	580,376.87	446,225.10
2 États-Unis d'Amérique	-	-	-	-	-	-	-	-	1,826,227.00	-	1,826,227.00	-
3 Yougoslavie	-	-	-	-	-	-	-	-	8,405,308.00	-	8,405,308.00	-
Total partiel	580,376.87	446,225.10	-	-	-	-	-	-	10,231,535.00	-	10,811,911.87	446,225.10
Arriérés situés entre 250 000 et 1 000 000 d'USD												
4 Antigua-et-Barbuda	4,960.49	3,813.89	4,286.47	4,176.74	4,286.47	4,176.74	4,338.98	3,713.55	295,416.60	21,333.49	313,289.01	37,214.41
5 Comores	2,480.25	-	2,143.23	-	-	-	-	-	253,960.81	-	258,584.29	-
6 République dominicaine	104,170.29	80,091.69	51,437.64	50,120.88	658.35	50,120.88	-	44,562.60	-	80,961.27	156,266.28	305,857.32
7 Pakistan	-	158,276.44	-	93,577.72	-	-	-	-	-	-	-	251,854.16
8 Somalie	2,480.25	1,906.95	2,143.24	2,088.37	2,143.23	2,088.37	2,169.49	1,856.77	350,156.25	8,881.51	359,092.46	16,821.97
9 Turkménistan	64,486.37	49,580.57	12,859.41	12,530.22	12,859.41	12,530.22	13,016.94	11,140.65	457,430.84	39,320.93	560,652.97	125,102.59
10 Ukraine	218,261.56	167,811.16	70,150.93	93,976.65	-	407.01	-	-	-	-	288,412.49	262,194.82
Total partiel	396,839.21	461,480.70	143,020.92	256,470.58	19,947.46	69,323.22	19,525.41	61,273.57	1,356,964.50	150,497.20	1,936,297.50	999,045.27
Arriérés inférieurs à 250 000 USD												
11 Bulgarie	94,249.31	56,948.91	-	-	-	-	-	-	-	-	94,249.31	56,948.91
12 Tchad	1,118.88	-	-	-	-	-	-	-	-	-	1,118.88	-
13 Congo	2,517.71	-	-	-	-	-	-	-	-	-	2,517.71	-
14 Djibouti	-	1,906.95	-	2,088.37	-	-	-	1,829.01	-	-	-	5,824.33
15 Dominique	2,480.25	1,906.95	2,143.24	2,088.37	2,143.23	2,088.37	-	-	-	-	6,766.72	6,083.69
16 Fidji	9,919.35	-	-	-	-	-	-	-	-	-	9,919.35	-
17 Gabon	34,723.43	11,009.61	-	-	-	-	-	-	-	-	34,723.43	11,009.61
18 Grenade	2,480.25	1,906.95	2,143.24	2,088.37	2,143.23	2,088.37	2,169.49	1,656.77	-	-	8,936.21	7,740.46
19 Guinée-Bissau	2,480.25	1,906.95	2,143.24	2,088.37	2,143.23	2,088.37	2,169.49	1,856.77	104,742.25	8,881.51	113,678.46	16,821.97
20 Guyana	2,480.25	758.73	2,143.24	-	-	-	-	-	-	-	4,623.49	758.73
21 Libéria	-	659.47	-	-	-	-	-	-	-	-	-	659.47
22 Libye	-	132,210.79	-	-	-	-	-	-	-	-	-	132,210.79
23 Malawi	-	1,906.95	-	-	-	-	-	-	-	-	-	1,906.95
24 Îles Marshall	-	1,906.95	-	-	-	-	-	-	-	-	-	1,906.95
25 Micronésie (États fédérés de)	-	1,756.94	-	-	-	-	-	-	-	-	-	1,756.94
26 Niger	4,960.49	615.01	-	-	-	-	-	-	-	-	4,960.49	615.01
27 Palaos	2,480.25	1,906.95	2,143.24	2,088.37	2,143.23	2,088.37	2,169.49	1,856.77	8,488.13	8,881.51	17,424.34	16,821.97
28 Saint-Vincent-et-les Grenadines	2,480.25	1,906.95	-	-	-	-	-	-	-	-	2,480.25	1,906.95
29 Sao Tomé-et-Principe	117,702.73	8,320.27	2,143.24	2,088.37	-	-	-	-	-	-	119,845.97	10,408.64
30 Sénégal	14,881.47	11,055.15	-	-	-	-	-	-	-	-	14,881.47	11,055.15
31 Îles Salomon	-	1,902.56	-	-	-	-	-	-	-	-	-	1,902.56
32 République arabe syrienne	62,004.14	47,665.08	-	-	-	-	-	-	-	-	62,004.14	47,665.08
33 Tadjikistan	4,960.49	3,813.89	2,143.24	-	-	-	-	-	60,502.68	-	67,606.41	3,813.89
34 Ex-République yougoslave de Macédoine	17,361.72	-	10,716.18	-	-	10,716.18	-	-	-	-	38,794.08	-
35 Ouganda	11,827.54	-	-	-	-	-	-	-	-	-	11,827.54	-
36 Ouzbékistan	7,386.42	9,920.07	-	-	-	-	-	-	-	-	7,386.42	9,920.07
37 Vanuatu	-	1,906.95	-	-	-	-	-	-	-	-	-	1,906.95
Total partiel	398,495.18	303,799.03	25,718.86	12,530.22	19,289.10	8,353.48	6,508.47	7,199.32	173,733.06	17,763.02	623,744.67	349,645.07
Total	1,375,711.26	1,211,504.83	168,739.78	269,000.80	39,236.56	77,676.70	26,033.88	68,472.89	11,762,232.56	168,260.22	13,371,954.04	1,794,915.44

Arriérés intégralement versés pendant l'année civile 2013, au 26 novembre 2013

No	État Membre	Arriérés versés	Arriérés versés
		en USD	en EUR
1	Andorre	17,361.72	-
2	Arménie	225,000.00	-
3	Azerbaïdjan	125,682.25	-
4	Bahreïn	96,729.56	74,370.86
5	Bangladesh	1,085.96	-
6	Belize	-	1,906.95
7	Brésil	43,371.28	3,087,343.96
8	Cameroun	27,282.70	19,752.00
9	Cabo Verde	4,477.77	3,995.32
10	Costa Rica	13,461.76	64,836.13
11	Croatie	-	100,050.00
12	Cuba	60,179.77	135,393.10
13	El Salvador	47,124.66	36,642.46
14	Guinée équatoriale	19,841.96	15,253.15
15	Géorgie	121,732.31	-
16	Ghana	7,957.25	2,002.25
17	Guatemala	69,446.86	87,044.52
18	Honduras	13,894.63	-
19	Hongrie	-	556,827.94
20	Italie	912,752.87	-
21	Jamaïque	-	63.39
22	Kazakhstan	-	168.74
23	Kenya	-	248.37
24	Kirghizistan	62,200.09	-
25	Maroc	-	110,602.81
26	Myanmar	-	251.54
27	Nioué	4,305.67	1,906.95
28	Pérou	-	12,753.67
29	Pologne	3,143,754.28	2,447,143.28
30	Qatar	-	60.00
31	Roumanie	441,437.27	64,980.38
32	Sierra Leone	2,480.25	-
33	Serbie	181,784.95	94,212.74
34	Slovénie	257,945.48	-
35	Afrique du Sud	959,854.82	-
36	Espagne	6,674,773.83	5,131,923.09
37	Tonga	2,479.39	1,902.56
38	Tuvalu	2,480.25	3,506.42
39	Uruguay	66,966.62	51,487.52
40	Venezuela (République bolivarienne du)	747,494.65	602,594.62
41	Yémen	-	10,590.88
Total pour l'ensemble des États Membres		14,355,340.86	12,719,815.60

Arriérés versés en partie pendant l'année civile 2013, au 26 novembre 2013

No	État Membre	Arriérés versés		Arriérés restant dus	
		en USD	en EUR	en USD	en EUR
1	Bulgarie	46,069.20	47,920.80	94,249.31	56,948.91
2	Comores	24504.27	1906.95	258584.29	-
3	Congo	-	5,716.45	2,517.71	-
4	Djibouti	8962.46	1854.53	-	5824.33
5	République dominicaine	104,155.29	77,926.05	156,266.28	305,857.32
6	Guyana	-	3378.96	4623.49	758.73
7	Libéria	148,797.72	14,074.13	-	659.47
8	Libye	-	150000	-	132210.79
9	Malawi	1,235.68	-	-	1,906.95
10	Micronésie (États fédérés de)	2480.25	1700.57	-	1756.94
11	Niger	5,490.70	9,232.39	4,960.49	615.01
12	Pakistan	205860.34	158039.03	-	251854.16
13	Îles Salomon	2479.39	-	-	1902.56
14	Tadjikistan	18,181.62	-	67,606.41	3,813.89
15	Ex-République yougoslave de Macédoine	-	13,348.62	38,794.08	-
16	Ouganda	3,053.93	10,148.73	11,827.54	-
17	Ukraine	40073.74	69891.16	288412.49	262194.82
18	États-Unis d'Amérique	11,763,078.00	8,390,558.00	1,826,227.00	-
19	Ouzbékistan	24,802.45	19,069.45	7,386.42	9,920.07
Total pour l'ensemble des États Membres		12,399,225.04	8,974,765.82	2,761,455.51	1,036,223.95

États Membres n'ayant effectué aucun versement en 2013 en règlement des arriérés de contribution dont ils étaient redevables, au 26 novembre 2013

No	État Membre	Arriérés de contributions restant dus										Total arriérés	
		2012		2011		2010		2009		Années précédentes			
		en USD	en EUR	en USD	en EUR	en USD	en EUR	en USD	en EUR	en USD	en EUR	en USD	en EUR
1	Antigua-et-Barbuda	4,960.49	3,813.89	4,286.47	4,176.74	4,286.47	4,176.74	4,338.98	3,713.55	295,416.60	21,333.49	313,289.01	37,214.41
2	Tchad	1,118.88	-	-	-	-	-	-	-	-	-	1,118.88	-
3	Dominique	2,480.25	1,906.95	2,143.24	2,088.37	2,143.23	2,088.37	-	-	-	-	6,766.72	6,083.69
4	Fidji	9,919.35	-	-	-	-	-	-	-	-	-	9,919.35	-
5	Gabon	34,723.43	11,009.61	-	-	-	-	-	-	-	-	34,723.43	11,009.61
6	Grenade	2,480.25	1,906.95	2,143.24	2,088.37	2,143.23	2,088.37	2,169.49	1,656.77	-	-	8,936.21	7,740.46
7	Guinée-Bissau	2,480.25	1,906.95	2,143.24	2,088.37	2,143.23	2,088.37	2,169.49	1,856.77	104,742.25	8,881.51	113,678.46	16,821.97
8	Iran (République islamique d')	580,376.87	446,225.10	-	-	-	-	-	-	-	-	580,376.87	446,225.10
9	Îles Marshall	-	1,906.95	-	-	-	-	-	-	-	-	-	1,906.95
10	Palaos	2,480.25	1,906.95	2,143.24	2,088.37	2,143.23	2,088.37	2,169.49	1,856.77	8,488.13	8,881.51	17,424.34	16,821.97
11	Saint-Vincent-et-les Grenadines	2,480.25	1,906.95	-	-	-	-	-	-	-	-	2,480.25	1,906.95
12	Sao Tomé-et-Principe	117,702.73	8,320.27	2,143.24	2,088.37	-	-	-	-	-	-	119,845.97	10,408.64
13	Sénégal	14,881.47	11,055.15	-	-	-	-	-	-	-	-	14,881.47	11,055.15
14	Somalie	2,480.25	1,906.95	2,143.24	2,088.37	2,143.23	2,088.37	2,169.49	1,856.77	350,156.25	8,881.51	359,092.46	16,821.97
15	République arabe syrienne	62,004.14	47,665.08	-	-	-	-	-	-	-	-	62,004.14	47,665.08
16	Turkménistan	64,486.37	49,580.57	12,859.41	12,530.22	12,859.41	12,530.22	13,016.94	11,140.65	457,430.84	39,320.93	560,652.97	125,102.59
17	Vanuatu	-	1,906.95	-	-	-	-	-	-	-	-	-	1,906.95
18	Yougoslavie	-	-	-	-	-	-	-	-	8,405,308.00	-	8,405,308.00	-
Total pour l'ensemble des États Membres		905,055.23	592,925.27	30,005.32	29,237.18	27,862.03	27,148.81	26,033.88	22,081.28	9,621,542.07	87,298.95	10,610,498.53	758,691.49

États Membres risquant de perdre leur droit de vote, au 26 novembre 2013

États Membres	Montant des arriérés en USD	Montant des arriérés en EUR	Arriérés en EUR convertis au taux budgétaire en USD	Total des arriérés exprimés en USD	Contributions dues pour les deux années précédentes en USD	Contributions dues pour les deux années précédentes en EUR	Contributions en EUR converties au taux budgétaire en USD	Total des contributions dues pour les deux années précédentes (en USD)	Versement minimum requis pour conserver le droit de vote (en USD)
1 Antigua-et-Barbuda	\$ 313,289.01	€ 37,214.41	\$ 47,825.04	\$ 361,114.05	\$ 9,246.96	€ 7,990.63	\$ 10,971.68	\$ 20,218.64	\$ 340,896.42
2 Comores	\$ 258,584.29	€ -	\$ -	\$ 258,584.29	\$ 4,623.48	€ 3,995.32	\$ 5,485.84	\$ 10,109.32	\$ 248,475.97
3 Dominique	\$ 6,766.72	€ 6,083.69	\$ 8,378.24	\$ 15,144.96	\$ 4,623.48	€ 3,995.32	\$ 5,485.84	\$ 10,109.32	\$ 5,036.63
4 République dominicaine	\$ 156,266.28	€ 305,857.32	\$ 412,284.23	\$ 568,550.51	\$ 155,607.93	€ 130,212.57	\$ 178,342.12	\$ 333,950.05	\$ 234,601.46
5 Grenade	\$ 8,936.21	€ 7,740.46	\$ 10,631.44	\$ 19,567.65	\$ 4,623.48	€ 3,995.32	\$ 5,485.84	\$ 10,109.32	\$ 9,459.33
6 Guinée-Bissau	\$ 113,678.46	€ 16,821.97	\$ 21,788.09	\$ 135,466.55	\$ 4,623.48	€ 3,995.32	\$ 5,485.84	\$ 10,109.32	\$ 125,358.23
7 Palaos	\$ 17,424.34	€ 16,821.97	\$ 21,788.09	\$ 39,212.43	\$ 4,623.48	€ 3,995.32	\$ 5,485.84	\$ 10,109.32	\$ 29,104.11
8 Sao Tomé-et-Principe	\$ 119,845.97	€ 10,408.64	\$ 14,207.96	\$ 134,053.93	\$ 4,623.48	€ 3,995.32	\$ 5,485.84	\$ 10,109.32	\$ 123,945.61
9 Somalie	\$ 359,092.46	€ 16,821.97	\$ 21,788.09	\$ 380,880.55	\$ 4,623.48	€ 3,995.32	\$ 5,485.84	\$ 10,109.32	\$ 370,772.23
10 Tadjikistan	\$ 67,606.41	€ 3,813.89	\$ 5,186.89	\$ 72,793.30	\$ 7,103.72	€ 5,902.26	\$ 8,079.31	\$ 15,183.03	\$ 57,611.30
11 Turkménistan	\$ 560,652.97	€ 125,102.59	\$ 165,975.39	\$ 726,628.36	\$ 77,345.78	€ 62,110.79	\$ 84,783.93	\$ 162,129.71	\$ 564,499.65
	\$ 1,982,143.12	€ 546,686.91	\$ 729,853.46	\$ 2,711,996.58	\$ 281,668.75	€ 234,183.49	\$ 320,577.92	\$ 602,246.67	\$ 2,109,760.94

**Calendrier des versements des 15 principaux bailleurs de fonds (représentant environ 81,75 pour cent des contributions mises en recouvrement)
Contributions courantes reçues/non réglées de 2006 à 2013 (en millions d'USD et d'EUR)**


	Taux	Année	Mises en recouvrement	Janv.	Févr.	Mars	Avril	Mai	Juin	Juillet	Août	Sept.	Oct.	Nov.	Déc.	Non réglées à la fin de la période
États-Unis Amérique	22.000%	2013 EUR	41.95											20.97		20.98
		2013 USD	58.81													58.81
	22.000%	2012 EUR	41.95										20.59		12.97	8.39
		2012 USD	58.81										29.43		17.62	11.76
	22.000%	2011 EUR	45.94													45.94
		2011 USD	51.05											35.74		15.31
	22.000%	2010 EUR	45.94												36.75	9.19
		2010 USD	51.05												40.84	10.21
	22.000%	2009 EUR	40.85												32.68	8.17
		2009 USD	53.53											42.82		10.71
	22.000%	2008 EUR	40.85												2.50	38.35
		2008 USD	53.53											37.47		16.06
	22.000%	2007 EUR	38.89												27.27	11.62
		2007 USD	41.79												29.25	12.54
22.000%	2006 EUR	38.89											15.72	16.57	6.60	
	2006 USD	41.79												22.00	19.79	
Japon	12.590%	2013 EUR	24.00					24.00								-
		2013 USD	31.23					31.23								-
	12.590%	2012 EUR	24.00												24.00	-
		2012 USD	31.23												31.23	-
	16.706%	2011 EUR	34.89						34.89							-
		2011 USD	35.80						35.80							-
	16.706%	2010 EUR	34.89				17.79			17.10						-
		2010 USD	35.80				18.26			17.54						-
	16.706%	2009 EUR	31.02	5.94				25.08								-
		2009 USD	36.24	1.22				35.02								-
	16.706%	2008 EUR	31.02								31.02					-
		2008 USD	36.24								36.24					-
	19.858%	2007 EUR	35.10							17.53				17.53		-
		2007 USD	35.06							17.55				17.55		-
19.858%	2006 EUR	35.10											17.55	17.55	-	
	2006 USD	35.06											17.53	17.53	-	
Allemagne	8.056%	2013 EUR	15.36						15.36							-
		2013 USD	19.98	19.98												-
	8.056%	2012 EUR	15.36						15.36							-
		2012 USD	19.98			19.98										-
	8.619%	2011 EUR	18.00								18.00					-
		2011 USD	18.47				18.47									-
	8.619%	2010 EUR	18.00								18.00					-
		2010 USD	18.47	18.47												-
	8.619%	2009 EUR	16.00								16.00					-
		2009 USD	18.70		18.70											-
	8.619%	2008 EUR	16.00							16.00						-
		2008 USD	18.70	18.70												-
	8.835%	2007 EUR	15.62								15.62					-
		2007 USD	15.60		15.60											-
8.835%	2006 EUR	15.62										15.62			-	
	2006 USD	15.60	15.60												-	

Taux	Année	Mises en recouvrement	Janv.	Févr.	Mars	Avril	Mai	Juin	Juillet	Août	Sept.	Oct.	Nov.	Déc.	Non réglées à la fin de la période
6.636%	2013 EUR	12.65				12.65									-
	2013 USD	16.46				16.46									-
6.636%	2012 EUR	12.65					12.65								-
	2012 USD	16.46					16.46								-
6.675%	2011 EUR	13.94	13.94												-
	2011 USD	14.31	14.31												-
6.675%	2010 EUR	13.94				0.70					13.24				-
	2010 USD	14.31			14.31										-
6.675%	2009 EUR	12.39				12.39									-
	2009 USD	14.48		0.20		14.28									-
6.675%	2008 EUR	12.39				12.39									-
	2008 USD	14.48		2.34		12.14									-
6.250%	2007 EUR	11.05				11.05									-
	2007 USD	11.03		0.97		10.06									-
6.250%	2006 EUR	11.05												11.05	-
	2006 USD	11.03												11.03	-
6.152%	2013 EUR	11.73		11.73											-
	2013 USD	15.26								15.26					-
6.152%	2012 EUR	11.73		11.73											-
	2012 USD	15.26		15.26											-
6.332%	2011 EUR	13.22			13.22										-
	2011 USD	13.57			13.57										-
6.332%	2010 EUR	13.22	13.22												-
	2010 USD	13.57		13.57											-
6.332%	2009 EUR	11.76		11.76											-
	2009 USD	13.74		13.74											-
6.332%	2008 EUR	11.76		11.76											-
	2008 USD	13.74		13.74											-
6.151%	2007 EUR	10.87			10.87										-
	2007 USD	10.86			10.86										-
6.151%	2006 EUR	10.87		10.87											-
	2006 USD	10.86			10.86										-
5.023%	2013 EUR	9.58								9.58					-
	2013 USD	12.46								10.65					1.81
5.023%	2012 EUR	9.58			9.58										-
	2012 USD	12.46			11.40						0.15				0.91
5.104%	2011 EUR	10.66							10.57					0.09	0.00
	2011 USD	10.94							10.94						-
5.104%	2010 EUR	10.66						10.42							0.24
	2010 USD	10.94						10.94							-
5.104%	2009 EUR	9.48						9.48							-
	2009 USD	11.07						11.07							-
5.104%	2008 EUR	9.48			9.48										-
	2008 USD	11.07			11.07										-
4.983%	2007 EUR	8.81						8.81							-
	2007 USD	8.80						8.80							-
4.983%	2006 EUR	8.81		8.81											-
	2006 USD	8.80			8.80										-

Taux	Année	Mises en recouvrement	Janv.	Févr.	Mars	Avril	Mai	Juin	Juillet	Août	Sept.	Oct.	Nov.	Déc.	Non réglées à la fin de la période
Canada	3.222%	2013 EUR	6.14												-
		2013 USD	7.99												-
	3.222%	2012 EUR	6.14												-
		2012 USD	7.99												-
	2.992%	2011 EUR	6.25												-
		2011 USD	6.41												-
	2.992%	2010 EUR	6.25												-
		2010 USD	6.41												-
	2.992%	2009 EUR	5.56												-
		2009 USD	6.49												-
	2.992%	2008 EUR	5.56												-
		2008 USD	6.49												-
	2.869%	2007 EUR	5.07		5.07										-
		2007 USD	5.06		5.06										-
2.869%	2006 EUR	5.07	5.07											-	
	2006 USD	5.06	5.06											-	
Chine	3.204%	2013 EUR	6.11					6.11							-
		2013 USD	7.95	0.02				7.93							-
	3.204%	2012 EUR	6.11						6.11						-
		2012 USD	7.95						7.95						-
	2.680%	2011 EUR	5.60					5.60							-
		2011 USD	5.74					5.74							-
	2.680%	2010 EUR	5.60				5.60								-
		2010 USD	5.74				5.74								-
	2.680%	2009 EUR	4.98				4.98								-
		2009 USD	5.81				5.81								-
	2.680%	2008 EUR	4.98						2.40				2.58		-
		2008 USD	5.81				5.81								-
	2.094%	2007 EUR	3.70						3.40		0.30				-
		2007 USD	3.70								2.00		1.70		-
2.094%	2006 EUR	3.70									3.55	0.15		-	
	2006 USD	3.70						3.70						-	
Espagne	3.192%	2013 EUR	6.09					3.04							3.04
		2013 USD	7.92					3.96							3.96
	3.192%	2012 EUR	6.09									0.96			5.13
		2012 USD	7.92									1.24			6.68
	2.983%	2011 EUR	6.23				6.23								-
		2011 USD	6.39				6.39								-
	2.983%	2010 EUR	6.23								6.23				-
		2010 USD	6.39								6.39				-
	2.983%	2009 EUR	5.54						5.54						-
		2009 USD	6.47												6.47
	2.983%	2008 EUR	5.54			5.54									-
		2008 USD	6.47			6.47									-
	2.571%	2007 EUR	4.55						4.55						-
		2007 USD	4.54						4.54						-
2.571%	2006 EUR	4.55		4.55										-	
	2006 USD	4.54			4.54									-	

Taux	Année	Mises en recouvrement	Janv.	Févr.	Mars	Avril	Mai	Juin	Juillet	Août	Sept.	Oct.	Nov.	Déc.	Non réglées à la fin de la période
Mexique	2.367%	2013 EUR	4.51					4.51							-
		2013 USD	5.87					4.50		1.37					-
	2.367%	2012 EUR	4.51						4.51						-
		2012 USD	5.87			1.99			3.88						-
	2.268%	2011 EUR	4.74				4.74								-
		2011 USD	4.86				4.86								-
	2.268%	2010 EUR	4.74						4.74						-
		2010 USD	4.86						4.86						-
	2.268%	2009 EUR	4.21			0.26			0.16						3.79
		2009 USD	4.92			4.92									-
	2.268%	2008 EUR	4.21												4.21
		2008 USD	4.92												4.92
	1.921%	2007 EUR	3.40												3.40
		2007 USD	3.39		1.32	1.69			0.12						0.26
	1.921%	2006 EUR	3.40												3.40
		2006 USD	3.39						0.07	0.48	0.48	0.49	0.50	0.50	0.49
République de Corée	2.271%	2013 EUR	4.33							4.33					-
		2013 USD	5.63							5.63					-
	2.271%	2012 EUR	4.33										4.33		-
		2012 USD	5.63								5.63				-
	2.184%	2011 EUR	4.56											4.56	-
		2011 USD	4.68											3.00	1.68
	2.184%	2010 EUR	4.56											4.56	-
		2010 USD	4.68											1.02	3.66
	2.184%	2009 EUR	4.06												4.06
		2009 USD	4.74					2.01			2.47				0.26
	2.184%	2008 EUR	4.06											4.06	-
		2008 USD	4.74												4.74
	1.832%	2007 EUR	3.24							3.17					0.07
		2007 USD	3.23					3.23							-
	1.832%	2006 EUR	3.24					3.24							-
		2006 USD	3.23					3.23							-
Australie	1.942%	2013 EUR	3.70						3.70						-
		2013 USD	4.82						4.82						-
	1.942%	2012 EUR	3.70						3.70						-
		2012 USD	4.82						4.82						-
	1.796%	2011 EUR	3.75						3.75						-
		2011 USD	3.85						3.85						-
	1.796%	2010 EUR	3.75						3.75						-
		2010 USD	3.85						3.85						-
	1.796%	2009 EUR	3.33							3.33					-
		2009 USD	3.90							3.90					-
	1.796%	2008 EUR	3.33								3.33				-
		2008 USD	3.90							3.90					-
	1.624%	2007 EUR	2.87								2.87				-
		2007 USD	2.87								2.87				-
	1.624%	2006 EUR	2.87								2.87				-
		2006 USD	2.87						2.87						-

Taux	Année	Mises en recouvrement	Janv.	Févr.	Mars	Avril	Mai	Juin	Juillet	Août	Sept.	Oct.	Nov.	Déc.	Non réglées à la fin de la période
Pays-Bas	1.864%	2013 EUR		3.55											-
		2013 USD		4.62											-
	1.864%	2012 EUR	3.55												-
		2012 USD	4.62												-
	1.882%	2011 EUR	3.93		3.93										-
		2011 USD	4.03		4.03										-
	1.882%	2010 EUR	3.93		3.93										-
		2010 USD	4.03			4.03									-
	1.882%	2009 EUR	3.49			3.49									-
		2009 USD	4.08								4.08				-
	1.882%	2008 EUR	3.49		3.49										-
		2008 USD	4.08		4.08										-
	1.724%	2007 EUR	3.05		3.05										-
		2007 USD	3.04		3.04										-
1.724%	2006 EUR	3.05		3.05										-	
	2006 USD	3.04		3.04										-	
Brésil	1.619%	2013 EUR													3.09
		2013 USD									4.02				-
	1.619%	2012 EUR													3.09
		2012 USD							3.97						0.04
	0.880%	2011 EUR				1.84									-
		2011 USD				1.89									-
	0.880%	2010 EUR							1.84						-
		2010 USD							1.89						-
	0.880%	2009 EUR					1.53					0.10			-
		2009 USD	1.91	0.01		1.60			0.30						-
	0.880%	2008 EUR				1.63									-
		2008 USD			1.28	0.63									-
	1.554%	2007 EUR									2.75				-
		2007 USD									2.74				-
1.554%	2006 EUR													2.75	
	2006 USD			1.55										1.19	
Fédération de Russie	1.610%	2013 EUR	3.07												-
		2013 USD	3.99	3.99											-
	1.610%	2012 EUR		3.07											-
		2012 USD		3.99											-
	1.206%	2011 EUR			2.51										-
		2011 USD			2.58										-
	1.206%	2010 EUR			2.51										-
		2010 USD			2.58										-
	1.206%	2009 EUR		2.24											-
		2009 USD		2.62	2.62										-
	1.206%	2008 EUR			2.24										-
		2008 USD			2.62										-
	1.106%	2007 EUR				1.96									-
		2007 USD				1.95									-
1.106%	2006 EUR									1.47				-	
	2006 USD									1.46				-	

 Organisation des Nations Unies pour l'alimentation et l'agriculture Contributions au titre du Programme ordinaire 25 principaux bailleurs de fonds Situation au: 26 novembre 2013									
États Membres	Taux de contribution	Montants reçus à ce jour (*)		Montants restant dus (**)					
				Au titre des contributions de 2013		Arriérés 2012 & années antérieures		Total	
		USD	en EUR	en USD	en EUR	en USD	en EUR	en USD	en EUR
1 États-Unis d'Amérique	22.000%	11,763,078.00	29,366,953.00	58,815,390.00	20,976,395.00	1,826,227.00	-	60,641,617.00	20,976,395.00
2 Japon	12.590%	31,226,284.55	24,008,437.55	-	-	-	-	-	-
3 Allemagne	8.056%	19,980,853.72	15,362,348.92	-	-	-	-	-	-
4 Royaume-Uni	6.636%	16,458,905.82	12,654,487.02	-	-	-	-	-	-
5 France	6.152%	15,258,467.24	11,731,525.64	-	-	-	-	-	-
6 Italie	5.023%	11,561,980.21	9,578,584.74	1,809,043.30	-	-	-	1,809,043.30	-
7 Canada	3.222%	7,991,349.39	6,144,176.79	-	-	-	-	-	-
8 Chine	3.204%	7,946,704.98	6,109,851.78	-	-	-	-	-	-
9 Espagne	3.192%	10,633,244.85	8,175,407.31	3,958,471.02	3,043,484.22	-	-	3,958,471.02	3,043,484.22
10 Mexique	2.367%	5,870,739.92	4,513,738.82	-	-	-	-	-	-
11 République de Corée	2.271%	5,632,636.40	4,330,672.10	-	-	-	-	-	-
12 Australie	1.942%	4,816,635.79	3,703,287.19	-	-	-	-	-	-
13 Pays-Bas	1.864%	4,623,176.68	3,554,545.48	-	-	-	-	-	-
14 Brésil	1.619%	4,058,887.94	3,087,343.96	-	3,087,343.96	-	-	-	3,087,343.96
15 Fédération de Russie	1.610%	3,993,194.45	3,070,181.45	-	-	-	-	-	-
16 Suisse	1.135%	2,815,078.08	2,164,382.58	-	-	-	-	-	-
17 Belgique	1.080%	2,678,664.60	2,059,500.60	-	-	-	-	-	-
18 Suède	1.069%	2,651,381.91	2,038,524.21	-	-	-	-	-	-
19 Norvège	0.875%	2,170,214.38	1,668,576.88	-	-	-	-	-	-
20 Autriche	0.855%	2,120,609.48	1,630,437.98	-	-	-	-	-	-
21 Arabie saoudite	0.834%	1,634,413.76	1,590,392.13	434,110.57	-	-	-	434,110.57	-
22 Pologne	0.832%	3,143,754.28	2,447,143.28	2,063,563.84	1,586,578.24	-	-	2,063,563.84	1,586,578.24
23 Danemark	0.740%	1,835,381.30	1,411,139.30	-	-	-	-	-	-
24 Grèce	0.694%	1,721,290.03	1,323,419.83	-	-	-	-	-	-
25 Turquie	0.620%	1,537,751.90	1,182,305.90	-	-	-	-	-	-
Total des 25 principaux bailleurs de fonds	90.482%	184,124,679.66	162,907,364.44	67,080,578.73	28,693,801.42	1,826,227.00	-	68,906,805.73	28,693,801.42
Tous les autres États Membres	9.518%	24,936,444.82	17,513,755.57	3,570,050.14	3,799,046.61	11,545,727.04	1,794,915.44	15,115,777.18	5,593,962.05
Total	100.000%	209,061,124.48	180,421,120.01	70,650,628.87	32,492,848.03	13,371,954.04	1,794,915.44	84,022,582.91	34,287,763.47

(*) y compris les reports de 2012 et les versements par tranches exigibles dans les prochaines années et déjà effectués.

(**) non compris les tranches qui seront versées après 2013 (2 495 316,03 USD et 7 441,15 EUR)