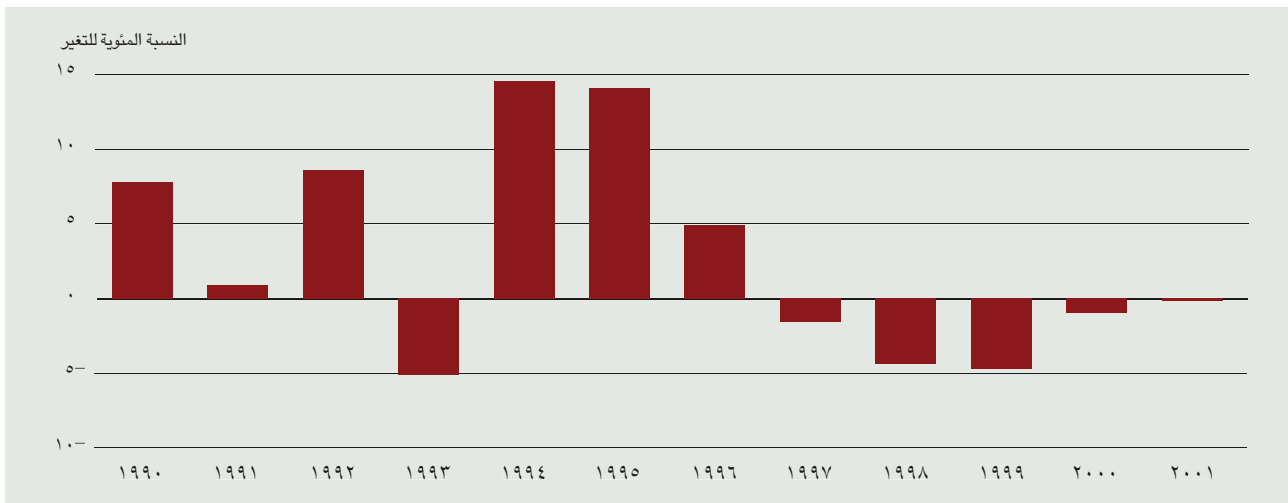


٦- التجارة الزراعية

- تراجعت قيمة الصادرات الزراعية العالمية بين عامي ١٩٩٧ و ٢٠٠١ (الشكل ٢٦) بعد الارتفاع الكبير نسبياً في منتصف التسعينات، مما أدى إلى انخفاض إضافي في حصة تجارة المنتجات الزراعية إلى أقل من ٧ في المائة من مجموع تجارة البضائع - استكمالاً لذات الاتجاه طويل الأجل (الشكل ٢٧).
- تأثرت التجارة الزراعية في البلدان المتقدمة والنامية على حد سواء بالانخفاض الذي حدث من حيث القيمة (الشكلان ٢٨ و ٢٩).
- كانت الواردات والصادرات الزراعية للبلدان النامية مستقرة تقريباً في العقد الماضي رغم اختلاف الأوضاع في أقاليم البلدان النامية.
- شهدت أمريكا اللاتينية والبحر الكاريبي بنوع خاص اتساع الفائض في التجارة الزراعية. وفي نفس الوقت، أصبحت آسيا والمحيط الهادي مستورداً صافياً للمنتجات الزراعية، في حين لم تظهر أية دلائل على تراجع العجز البنيوي الملحوظ في الشرق الأدنى وشمال أفريقيا.

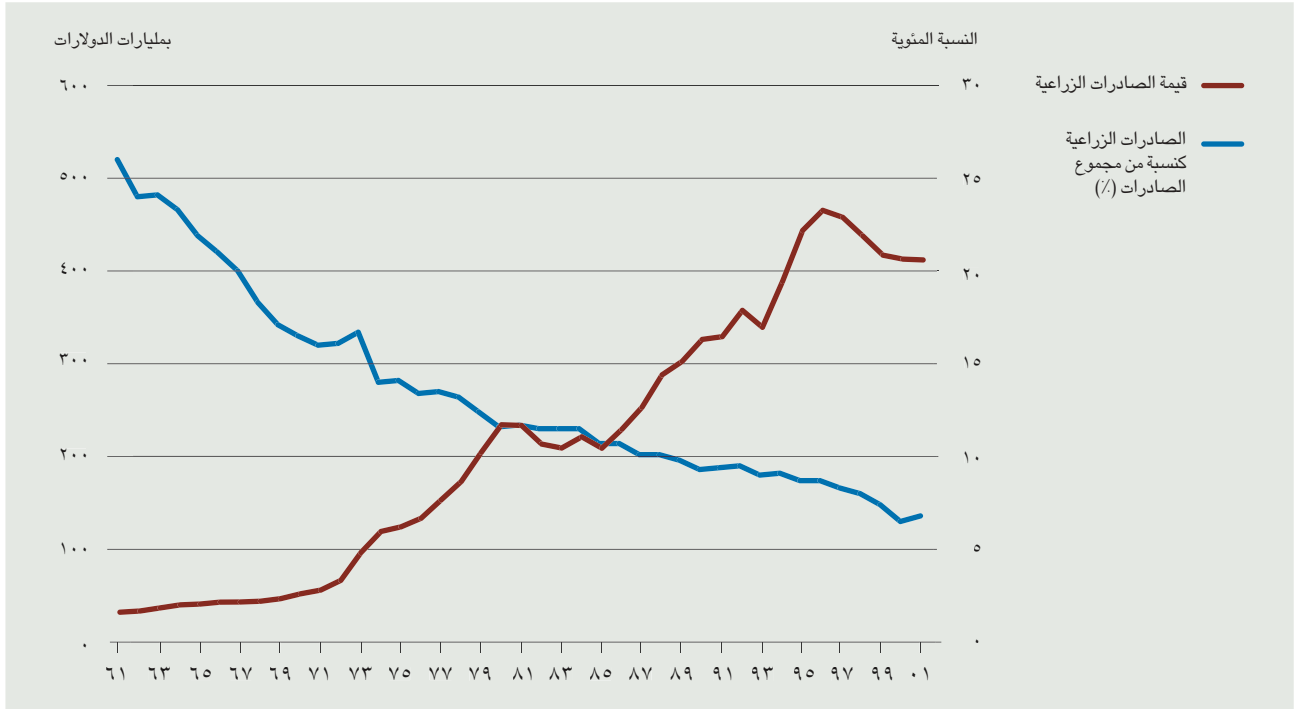
الشكل ٢٦

التغيرات السنوية في قيمة الصادرات الزراعية العالمية (بالدولار الأمريكي)



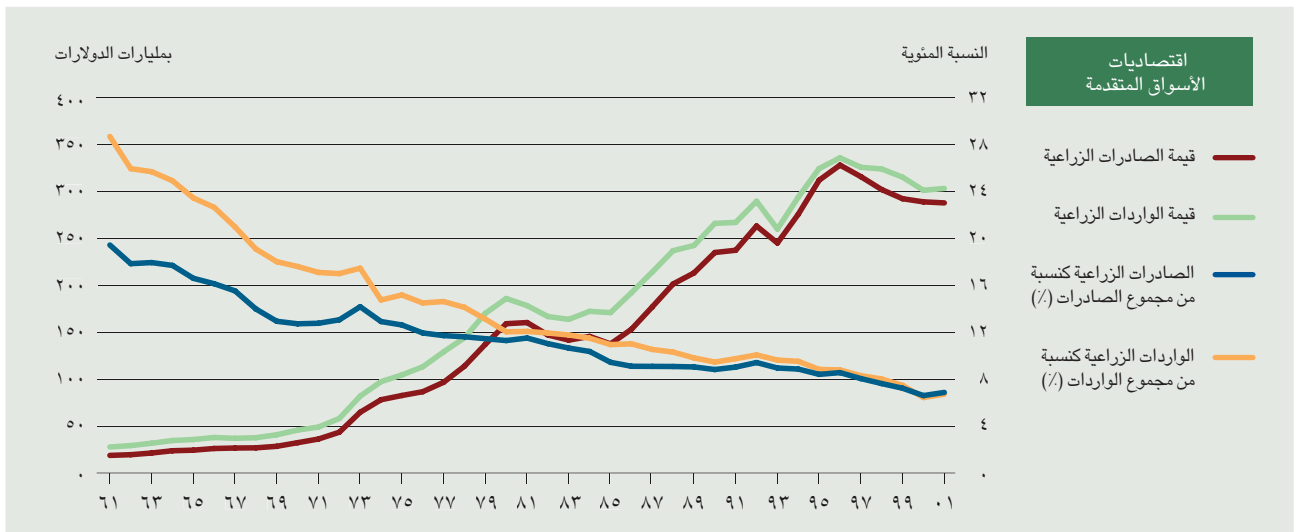
المصدر: منظمة الأغذية والزراعة

الشكل ٢٧ الصادرات الزراعية العالمية

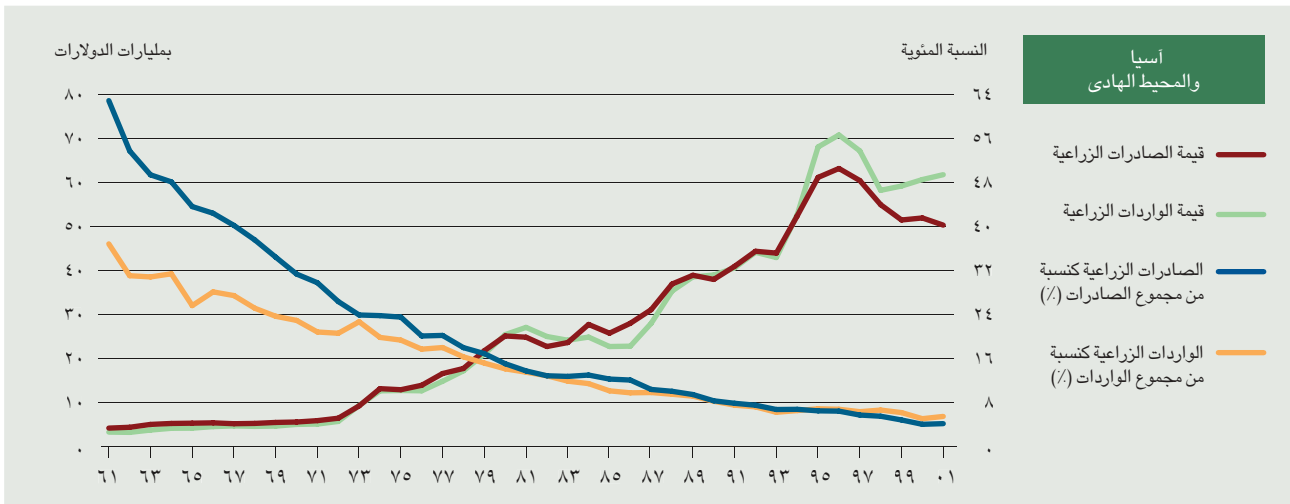
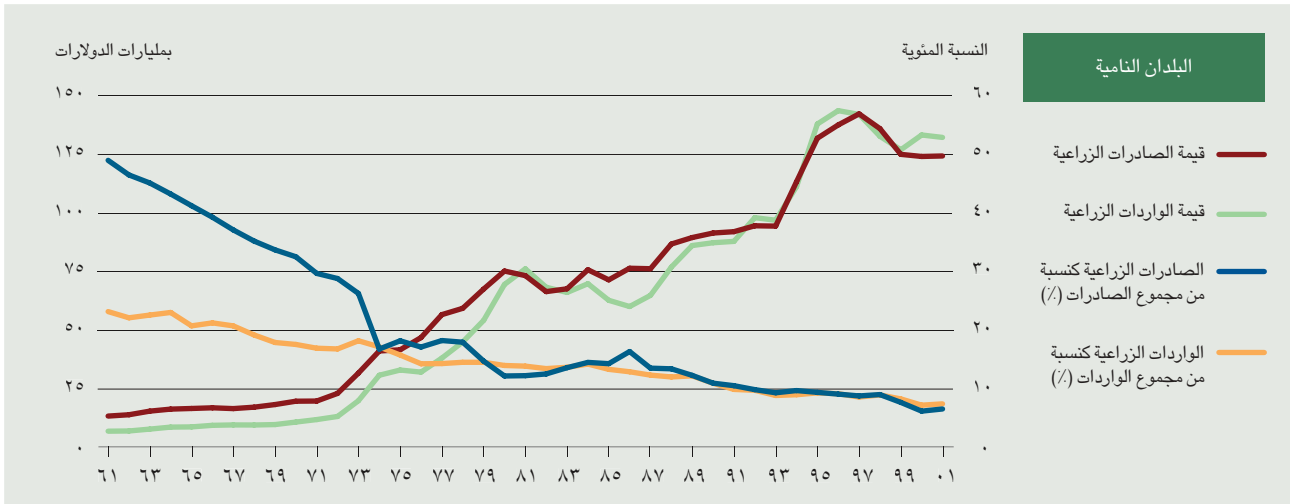
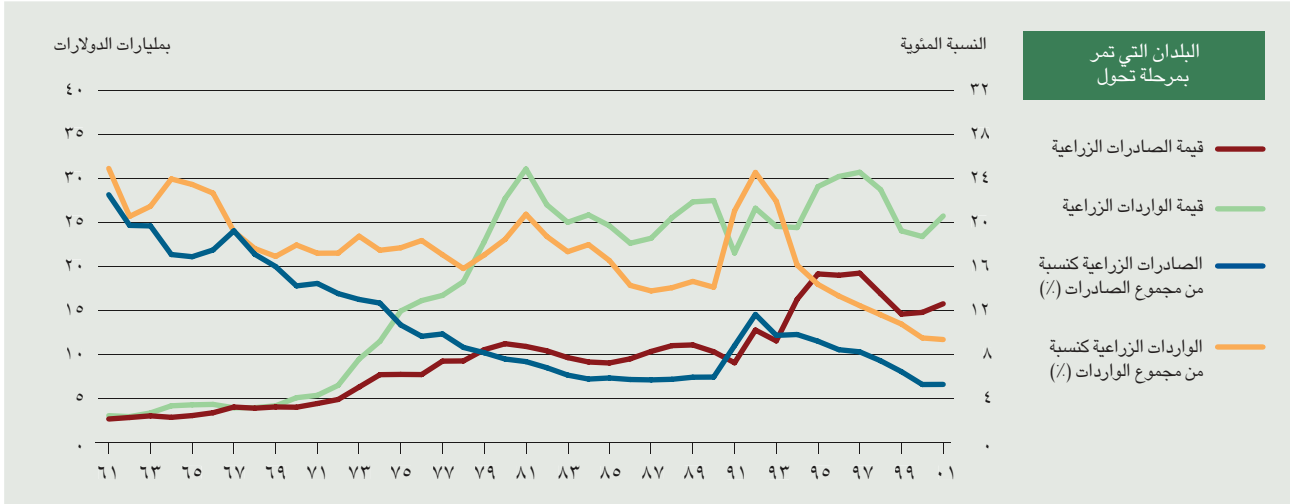


المصدر: منظمة الأغذية والزراعة

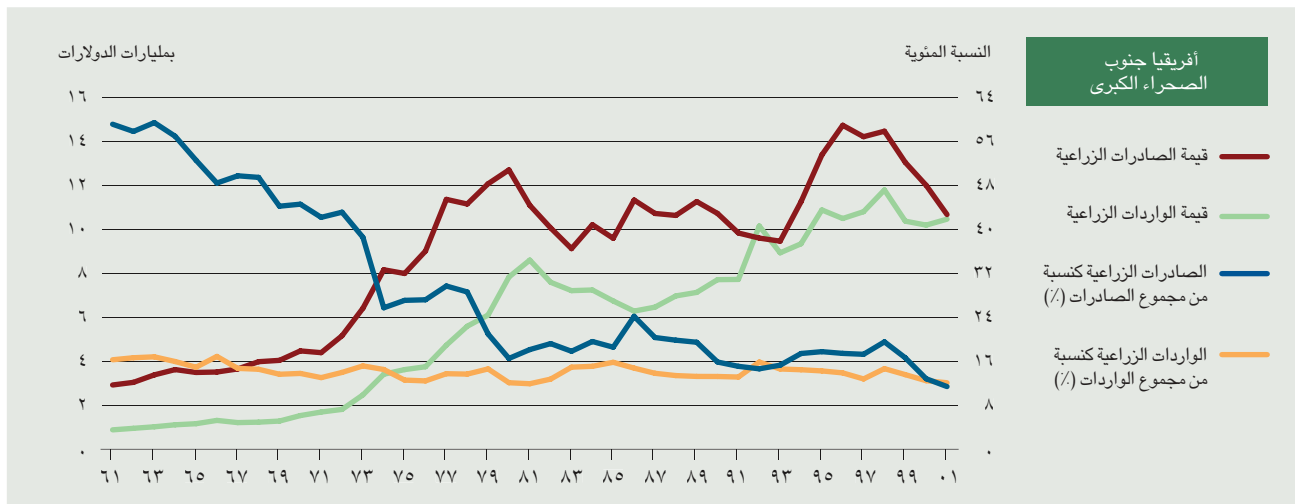
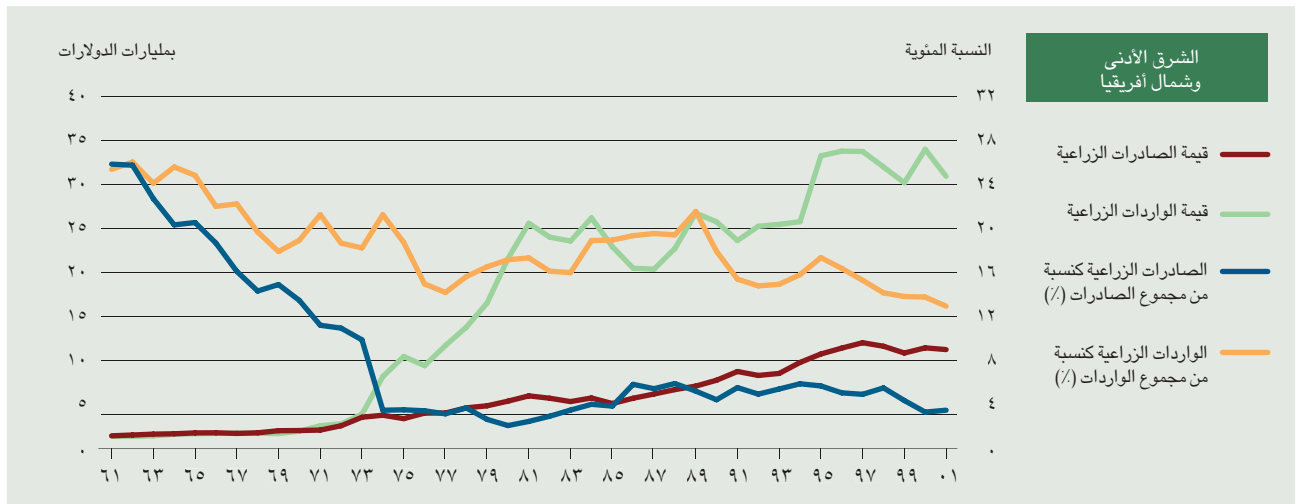
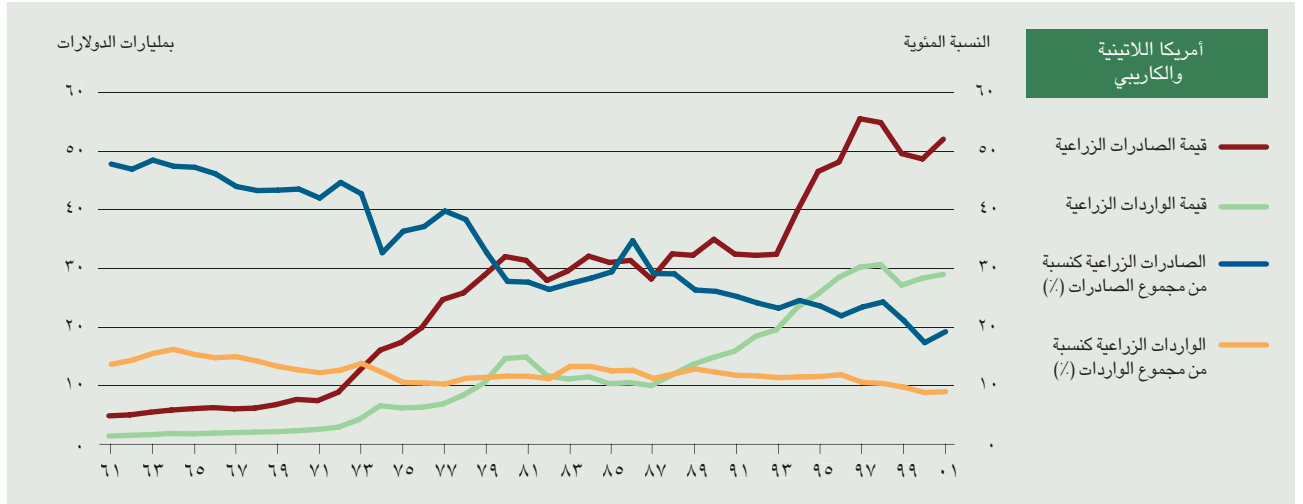
الشكل ٢٨ الصادرات والواردات الزراعية، بحسب الإقليم



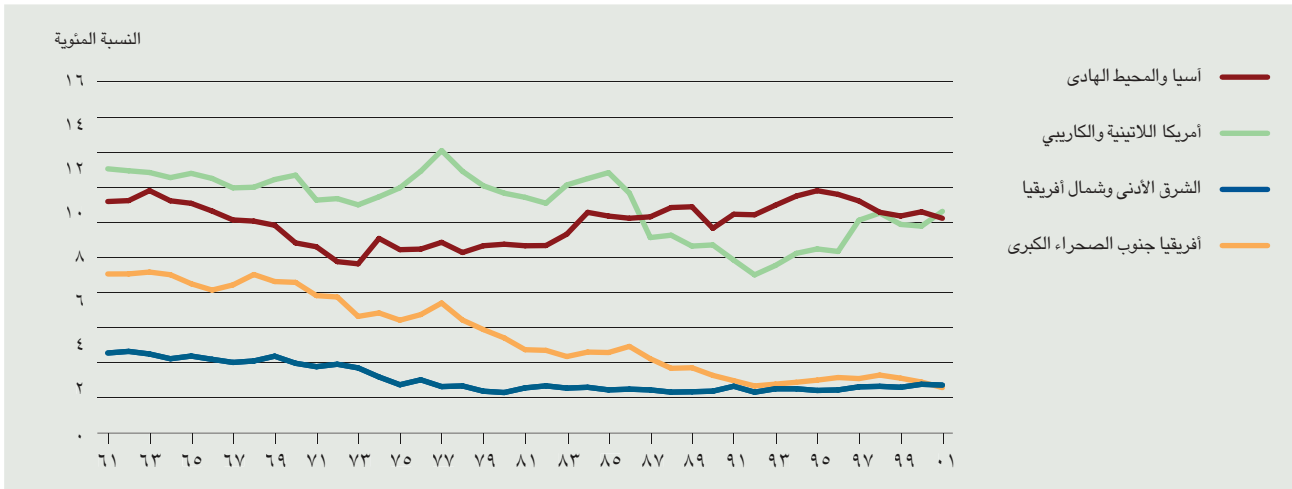
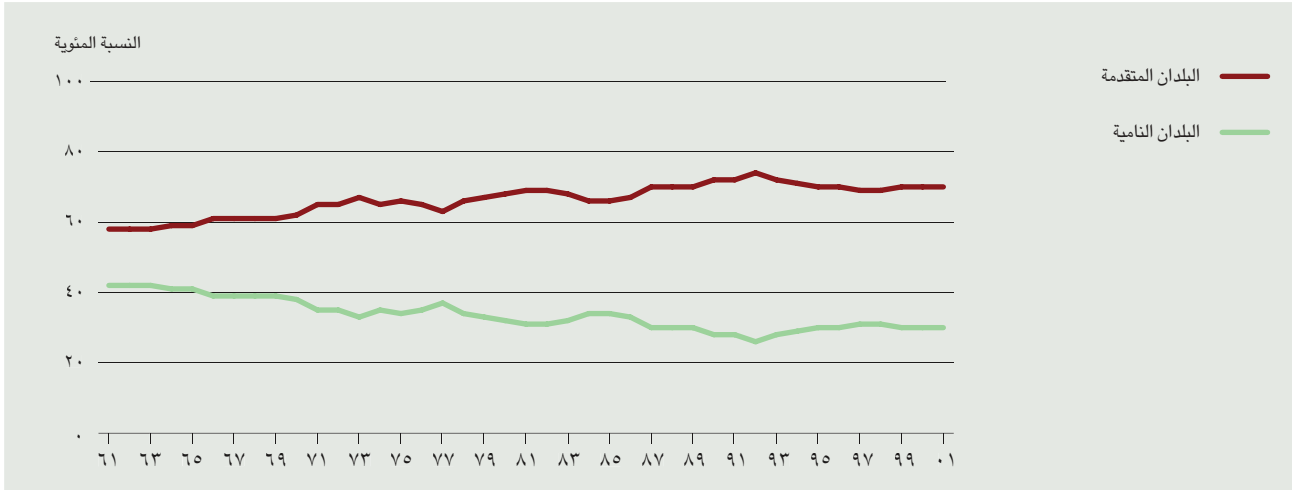
الشكل ٢٨ (تابع) الصادرات والواردات الزراعية، بحسب الإقليم



الشكل ٢٨ (تتمة) الصادرات والواردات الزراعية، بحسب الإقليم



الشكل ٢٩ نصيب الصادرات الزراعية العالمية، بحسب الإقليم



المصدر: منظمة الأغذية والزراعة