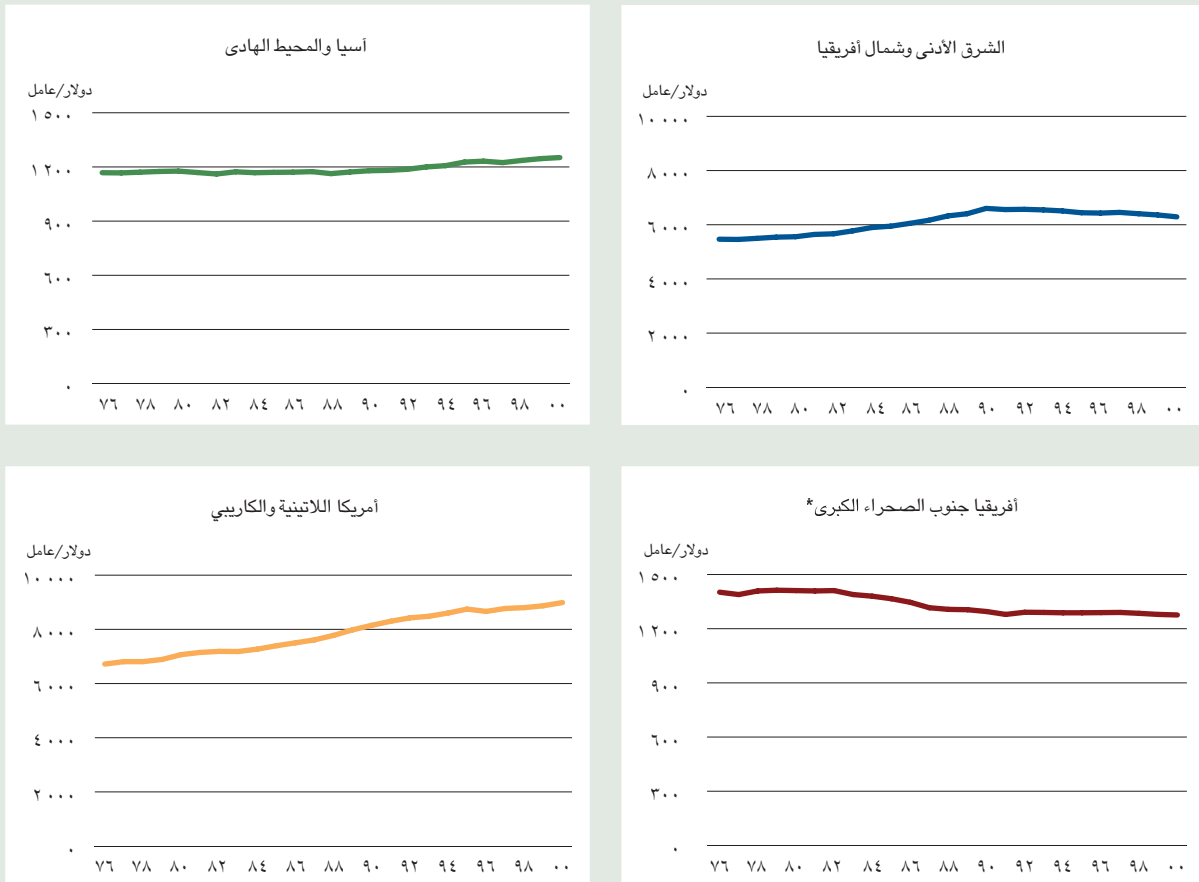


٨- الرصيد الرأسمالي الزراعي^(١)

- يختلف الرصيد الرأسمالي الزراعي للعامل الزراعي الواحد بشكل ملحوظ بين أقاليم البلدان النامية حيث تسجل في أمريكا اللاتينية والبحر الكاريبي والشرق الأدنى وشمال أفريقيا معدلات أعلى بكثير من تلك المسجلة في أفريقيا جنوب الصحراء الكبرى وفي آسيا والمحيط الهادي.
- يلاحظ ارتفاع الرصيد الرأسمالي الزراعي للعامل الزراعي الواحد بشكل ملحوظ نسبياً منذ عام ١٩٧٥ في أمريكا اللاتينية والبحر الكاريبي فقط، في حين بقيت الزيادات محدودة في الشرق الأدنى وشمال أفريقيا وآسيا والمحيط الهادي (الشكل ٣٥).

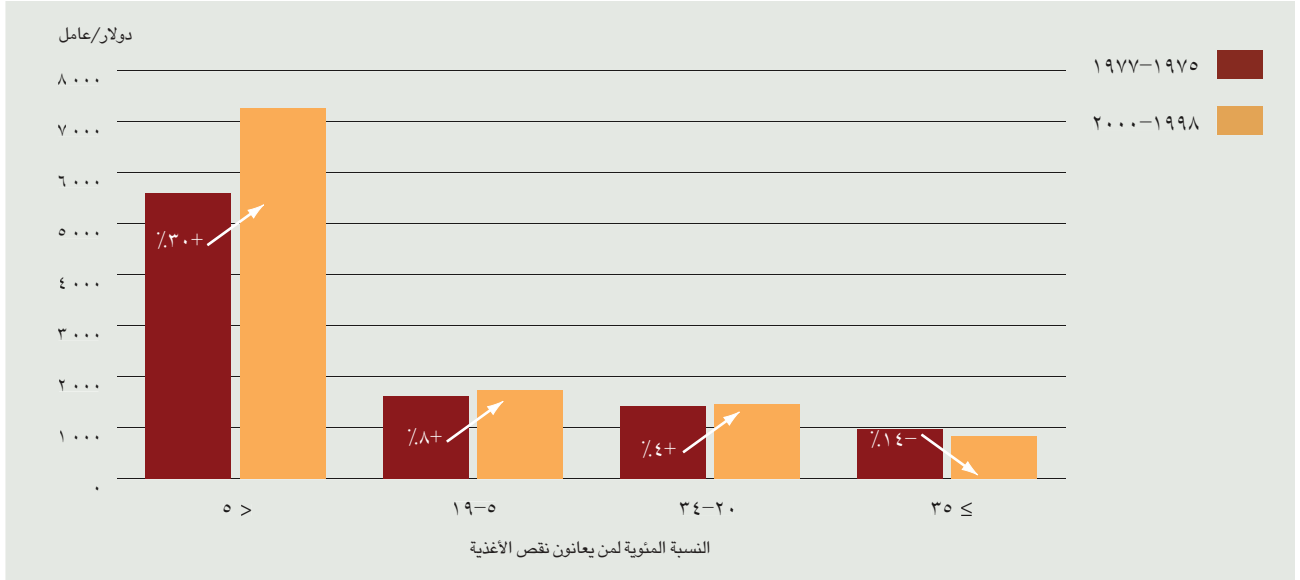
الشكل ٣٥

نصيب العامل الزراعي من الرصيد الرأسمالي الزراعي، بحسب الأقاليم (بأسعار ١٩٩٥ الثابتة)



الشكل ٣٦

نصيب العامل الزراعي من الرصيد الرأسمالي الزراعي في البلدان النامية
بحسب انتشار نقص الأغذية، ١٩٩٨-٢٠٠٠
(بأسعار ١٩٩٥ الثابتة)



المصدر: منظمة الأغذية والزراعة

- لعل أكثر ما يبعث على القلق هو الانخفاض البطيء، لكن المحتم على ما يبدو، في معدل نصيب العامل الزراعي من الرصيد الرأسمالي الزراعي في أفريقيا جنوب الصحراء الكبرى.

- بمقارنة نصيب العامل الزراعي من الرصيد الرأسمالي مع معدلات انتشار نقص الأغذية، يتضح أن البلدان التي تتميز بأكثر معدلات نقص الأغذية انخفاضاً هي البلدان التي تتسم أيضاً بأعلى معدل لنصيب العامل الزراعي من هذا الرصيد، وأنها شهدت أهم زيادة في الرصيد الرأسمالي الزراعي للعامل الواحد في السنوات الخمس والعشرين الماضية (الشكل ٣٦). وتسجل البلدان التي يعاني فيها أكثر من ٣٥ في المائة من سكانها نقص الأغذية أدنى مستويات الرصيد الرأسمالي للعامل الواحد، حتى أنها شهدت انخفاضاً في السنوات الخمس والعشرين الماضية.

(١) يشير الرصيد الرأسمالي الزراعي إلى قيمة الاستبدال النقدية (في نهاية السنة) للأصول الثابتة الملموسة التي تنتج أو تشتري لاستخدامها المتكرر في عملية الإنتاج الزراعي لفترة زمنية طويلة. واستمدت التقديرات عن الرصيد الرأسمالي الزراعي من البيانات المادية عن الثروة الحيوانية والجرارات والأراضي المروية والأراضي المزروعة بمحاصيل دائمة وغير ذلك، ومن متوسط الأسعار لعام ١٩٩٥.