

CLIMA

Véase página 90.

ALIMENTACIÓN Y PRÁCTICAS GANADERAS

Véase página 90.

CARACTERÍSTICAS FÍSICAS

Sus características principales son similares a las del Toro de lidia español (p. 157). La raza Brava es de ordinario de color negro, pero puede ser también de color castaño o con manchas. Las reses reproductoras se seleccionan basándose en su capacidad de combate, que se juzga cuando las novillas alcanzan una edad de 18 a 24 meses. A la edad de 3 a 4 años los machos pesan unos 600 kilogramos y las hembras unos 300 kilogramos. Existen unos 15.000 animales de esta raza en Portugal.

ESPAÑA

España comprende la mayor parte de la Península Ibérica entre el Océano Atlántico y el Mar Mediterráneo y se encuentra entre los 36° y los 44° de latitud norte. La meseta, con una altitud media de 700 metros sobre el nivel del mar, está dividida en dos submesetas por la Cordillera Central con una altitud máxima de 2.570 metros. La submeseta norte se extiende hasta la Cordillera Cantábrica y las montañas Ibéricas mientras que la submeseta sur está limitada por Sierra Morena. Existen además otras varias mesetas de menor altitud, tales como la de Andalucía al sudeste del Guadalquivir, y la de Aragón al nordeste cerca del Ebro. Los Pirineos constituyen la frontera natural con Francia y su punto de mayor elevación llega a 3.405 metros. En el sur, Sierra Nevada, cerca de Granada, llega a los 3.480 metros sobre el nivel del mar.

El clima es muy variable y está sensiblemente determinado por la altitud, la latitud y la distancia del mar. En el noroeste la zona costera está dominada por el clima marítimo oceánico, con inviernos suaves y veranos moderadamente cálidos y con lluvias distribuidas durante todo el año. En la zona central se hacen sentir las condi-

ciones climáticas continentales y mediterráneas, con inviernos más fríos, veranos más cálidos y escasa precipitación en el verano.

Alrededor del 40 por ciento de la superficie de España está constituida por tierras de labor y alrededor del 19 por ciento por prados permanentes y pastaderos. La producción bovina probablemente alcanza su máximo nivel en el norte donde las condiciones naturales favorecen la producción prático-la. En el sur, donde los herbazales se desarrollan limitadamente en el verano debido a la sequía y en el invierno debido al frío, las ovejas y cabras son más importantes que los bovinos.

Las razas de bovinos españoles pueden dividirse en tres grandes grupos como se muestra en el Cuadro 50.

CUADRO 50. - RAZAS DE BOVINOS ESPAÑOLES

Leche y carne	Trabajo y carne	Razas lecheras importadas
Principalmente en el norte	Principalmente en el centro y sur	En las regiones en que resultan económicas
Gallega Pirenaica (Vasca) Tudanca Asturiana Leonesa	Retinta o extremeña Avila Berrendá Negra andaluza Salmantina Zamorana Colorada extremeña Cacereña Murciana o levantina	Holandesa española Brown Swiss (Schwyz española) Simmental

Además, España es famosa desde largo tiempo por sus reses bravas, en vista de lo cual el Toro de lidia se ha incluido en el presente capítulo.

De las razas lecheras importadas, la Brown Swiss y la Frisona son con mucho las más importantes, pero otras como la Simmental se han importado también con éxito.

Se ha tratado también en repetidas ocasiones de mejorar los caracteres cárnicos de las razas españolas y se han introducido animales de las razas Hereford, Aberdeen Angus y Shorthorn de carne, pero su influencia ha sido mucho menos importante que la de las razas lecheras.

También se han introducido razas como la Angeln, Roja danesa, Normanda, Lemosina, etc., pero su influencia en las razas españolas ha sido relativamente limitada.

ORGANIZACIÓN DE LA CRIANZA

El fomento de la cría bovina lo realiza el gobierno por medio de la Dirección General de Ganadería del Ministerio de Agricultura. Esta Dirección General se encarga de llevar los libros genealógicos, registros de razas puras y utilización de los toros inscritos. Los consejos provinciales para el mejoramiento de la crianza, que son semigubernamentales, se encargan de las actividades de reproducción en las diferentes provincias. Estas organizaciones locales recogen y registran los datos necesarios. En las normas oficiales del gobierno se especifican los métodos de trabajo que deben emplearse y las razas que se registrarán. Estas actividades se financian por las organizaciones centrales y provinciales y los ganaderos no pagan cuota alguna ni derechos de inscripción.

Existen libros genealógicos para las razas siguientes: Gallega, Asturiana, Pirenaica, Retinta, Andaluza, Toros de lidia, Holandesa y Brown Swiss española. Es de lamentar que hasta la fecha los ganaderos y propietarios de rebaños muestren escaso interés por la inscripción de sus animales en los libros genealógicos, por lo cual menos de un 1 por ciento de la cabaña nacional de vacas se somete a control de rendimiento lechero.

RAZAS DE LECHE Y CARNE

Gallega

(Rubia gallega)

ORIGEN

Esta raza es indígena de la región de Galicia, en el noroeste de la Península Ibérica. Constituía la única raza en esta parte de España hasta finales del siglo XIX, pero a partir de principios del presente siglo esta raza rústica, montaraz y de aptitud mixta se ha ido cruzando sucesivamente con las razas Shorthorn, Barrosa, Brown Swiss y Simmental para mejorar su producción lechera. En consecuencia, el ganado lechero puro sólo se encuentra hoy en reducidos grupos y en lugares dispersos.

DISTRIBUCIÓN, TOPOGRAFÍA Y SUELOS

La raza Gallega se encuentra en las provincias de La Coruña, Lugo, Orense y Pontevedra. La comarca es montañosa y su altitud

varía desde 15 a 20 metros en la costa, hasta 700 metros tierra adentro, con un promedio de 300 metros. Los suelos son de origen geológico vario, y en general silíceos y pobres en cal.

CLIMA

El noroeste de España goza del tipo de clima marítimo europeo del oeste con inviernos suaves y veranos frescos y con lluvias distribuidas por todo el año, recogándose las más copiosas en el otoño. El Cuadro 51 da los datos relativos a La Coruña.

CUADRO 51. - CONDICIONES CLIMÁTICAS MEDIAS EN QUE VIVE EL GANADO GALLEGO

	Ene.	Feb.	Mar.	Abr.	Mayo	Jun.	Jul.	Ago.	Sept.	Oct.	Nov.	Dic.
Temperatura (°C)	9,4	10,0	10,6	11,7	13,9	16,1	17,8	18,3	17,2	14,4	11,7	10,6
Precipitación (mm)	81	79	81	63	56	36	23	30	56	89	107	112

En el interior, a altitudes mayores, las temperaturas son más bajas y la precipitación llega a los 1.650 mm.

ALIMENTACIÓN Y PRÁCTICAS GANADERAS

En el noroeste de España existe una variada vegetación natural, desde las comarcas bajas con suficiente agua y los pastos de los valles hasta las tierras altas ocupadas por bosques. Se cultivan diversos cereales, entre ellos el maíz, el trigo, la cebada, la avena y el centeno, junto con otros cultivos como el nabo, la col forrajera, las patatas, etc.

Galicia es una región de pequeñas explotaciones agrícolas en que la agricultura se dedica a los cultivos antes mencionados y a la explotación pecuaria. Hay muy poco movimiento de ganado, excepto en la época de ferias. Las parideras están distribuidas durante todo el año y se venden alrededor del 80 por ciento de todas las crías. El ganado se explota para la producción lechera con fines domésticos, para el trabajo y para la producción cárnica. Muchos terneros se sacrifican entre los 7 y 8 meses de edad.

Los bovinos se alimentan en los pastos naturales y con los cultivos forrajeros. En el verano, además de los pastos naturales, los

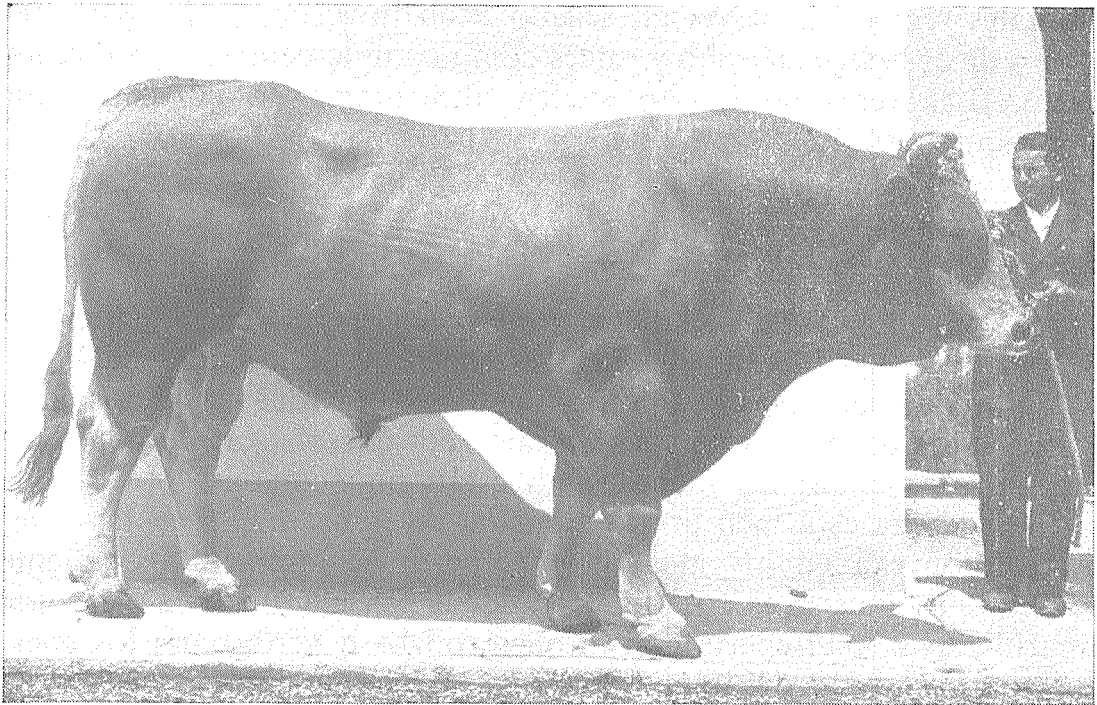


FIGURA 52. — Toro Gallego.

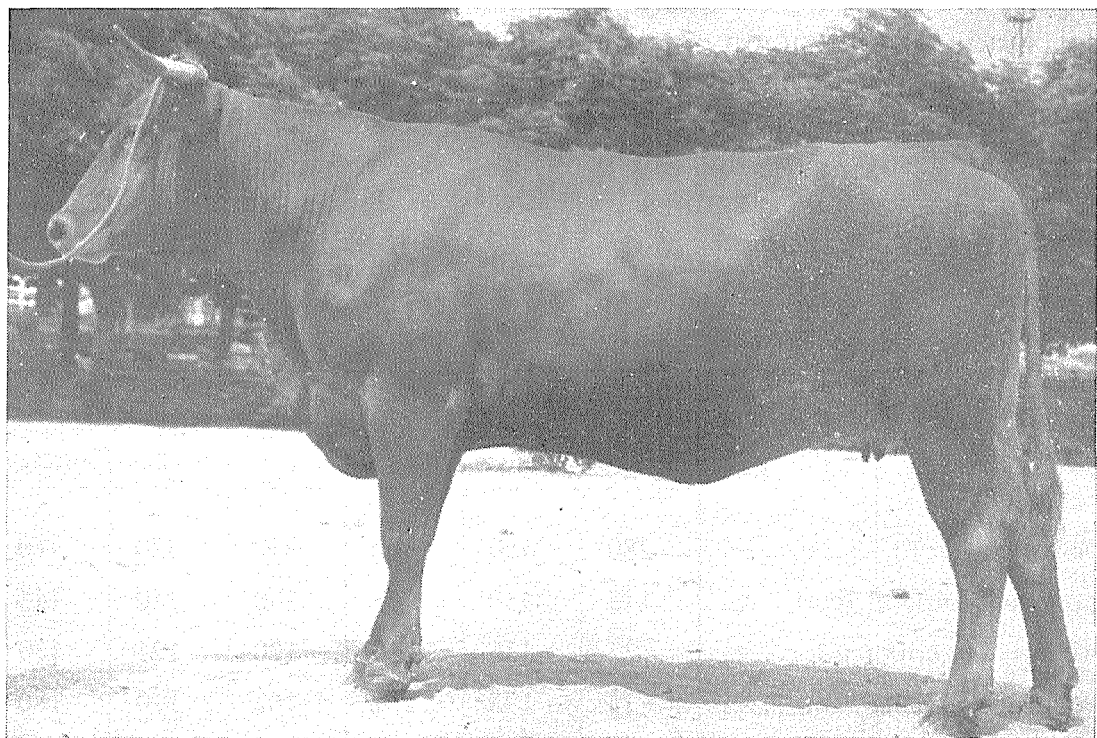


FIGURA 53. — Vaca Gallega.

Fotos: Ministerio de Agricultura, Madrid

animales reciben maíz recién segado y en invierno, heno, paja, residuos de cosechas, afrecho y raíces como complemento de los escasos pastos. Las reses de abasto suelen alimentarse en corrales para mejorar su estado.

CARACTERÍSTICAS FÍSICAS

El ganado de raza Gallega tiene piel gruesa, algo adherente y ligeramente pigmentada, y el pelo es áspero y de longitud mediana. El color del pelo es rojo, pero su intensidad varía según los diferentes subtipos. Los orificios naturales del cuerpo son de color rosado y las membranas mucosas no están pigmentadas.

La cabeza está bien proporcionada, de frente plana en las hembras y convexa en los machos y el perfil es también ligeramente convexo. El morro es rosado y grande y los cuernos son de color amarillento o madreperla con pitones rojizos o verduzcos; los cuernos son grandes y desde el testuz crecen lateralmente encorvándose hacia delante por las puntas.

El perfil dorsal es derecho aunque la cruz y el nacimiento de la cola son prominentes. El pecho es profundo, los costillares bien arqueados y el abdomen voluminoso; los cuartos delanteros están algo más desarrollados que los posteriores. La musculatura depende del grado de nutrición, pero en general está bien proporcionada. Las patas son recias y bien aplomadas en los animales que han recibido mejor alimentación, pero pueden ser delgadas y no bien desarrolladas en aquellos otros criados en condiciones de explotación extensiva. Las pezuñas son duras y de coloración clara. En el Cuadro 52 se dan el peso vivo y los promedios zoométricos.

CUADRO 52. - PESO VIVO Y PROMEDIOS ZOOMÉTRICOS DEL GANADO GALLEGO

	Machos			Hembras		
	1 año	2 años	Adultos	1 año	2 años	Adultas
Peso vivo (kg)	280	450	600	240	320	410
Longitud corporal (cm)	145	158	165	130	140	145
Alzada a la cruz (cm).....	127	136	139	120	125	130
Perímetro torácico (cm)	174	193	202	162	170	180
Profundidad torácica (cm)....	67	73	76	62	65	68
Anchura de grupa (cm)	43	45	48	41	43	44

Las anteriores mediciones corporales fueron facilitadas en comunicación personal por J. Carballán Palmeiro y están basadas en observaciones sobre 2.000 reses.

CARACTERÍSTICAS FUNCIONALES

Al nacer los machos pesan de 38 a 43 kilogramos y las hembras de 30 a 38 kilogramos. Las novillas paren por primera vez a la edad aproximada de 3 años (de 2½ a 4 años). Los toros jóvenes se utilizan para el servicio a la edad de 18 meses o, si están bien desarrollados, a los 15 meses. Son activos en el servicio, pero sólo se retienen durante 1 ó 2 años.

De ordinario las vacas permanecen en el rebaño hasta transcurridas 8 a 9 lactaciones; considerando que el intervalo medio entre lactaciones es de 18 meses, esto da una idea de su longevidad. El Cuadro 53 recoge los datos de producción lechera para 1954.

CUADRO 53. — RENDIMIENTO MEDIO POR LACTACIÓN DE LAS VACAS DE LA RAZA GALLEGA (1954)

Localidad	Tipo	Número de vacas	Leche	Grasa	Días de secreción láctea
Región gallega	Todas las vacas registradas	1 000	<i>Kilogramos</i> 1 680	<i>Porcentaje</i> 4,00	240
Lugo y La Coruña	Vacas de raza pura	108	3 000	5,00	300
Lugo	Vacas superiores	18	4 400	3,80	240

Si el régimen alimenticio es bueno, el ganado de raza Gallega puede cebarse satisfactoriamente en corrales. Las canales de animales maduros pesan por término medio de 180 a 200 kilogramos y el rendimiento a la canal es del 55 al 60 por ciento, mientras que la proporción de musculatura/grasa/hueso en la canal es de 72 : 8 : 20.

Las vacas se utilizan para faenas agrícolas y para el transporte empleándose en estas operaciones cuando llegan a la edad de tres a cuatro años. Tienen buena disposición para el trabajo y son de temperamento tranquilo, pero lentas en el trabajo. Una yunta de vacas puede arrastrar 600 kilogramos a lo largo de 16 kilómetros

durante una jornada, lo que equivale a una velocidad de 2,5 km por hora. Cuando se utilizan para operaciones ordinarias de labranza en suelos ligeros, pueden trabajar 90 días por año en jornadas de 7 horas.

La emaciación y el desarrollo esquelético defectuoso son comunes en los animales criados en zonas donde el nivel nutricional es bajo. En algunas vacadas se producen hernias umbilicales hereditarias.

ORGANIZACIÓN DE LA CRIANZA

Se lleva un Libro genealógico y las reses pueden inscribirse por mediación de la Oficina Agronómica Regional. Existen unas 180.000 cabezas de ganado Gallego en España.

Pirenaica o Vasca

ORIGEN

Esta raza es indígena del nordeste de España, al norte del río Ebro, comarca montañosa en que viene criándose desde hace siglos. Según Laffitte, es originaria de Navarra.

DISTRIBUCIÓN, TOPOGRAFÍA Y SUELOS

Esta raza está localizada en las zonas montañosas de las Provincias Vascongadas y en la vertiente española de los Pirineos, en las provincias de Navarra y Huesca. Los suelos son arcillas silíceas en las Vascongadas y arcillas calizas silíceas en Navarra y Huesca. La altitud varía entre unos 25 metros cerca de la costa y casi 1.000 metros en los valles pirenaicos (Benasque, Valle del Bielsa).

CLIMA

El clima es del tipo oceánico, modificado por la altitud, de suerte que las variaciones anuales en la temperatura son intermedias entre los tipos marítimo y continental, pero la precipitación es más intensa. El Cuadro 54 da los datos relativos a Pamplona.

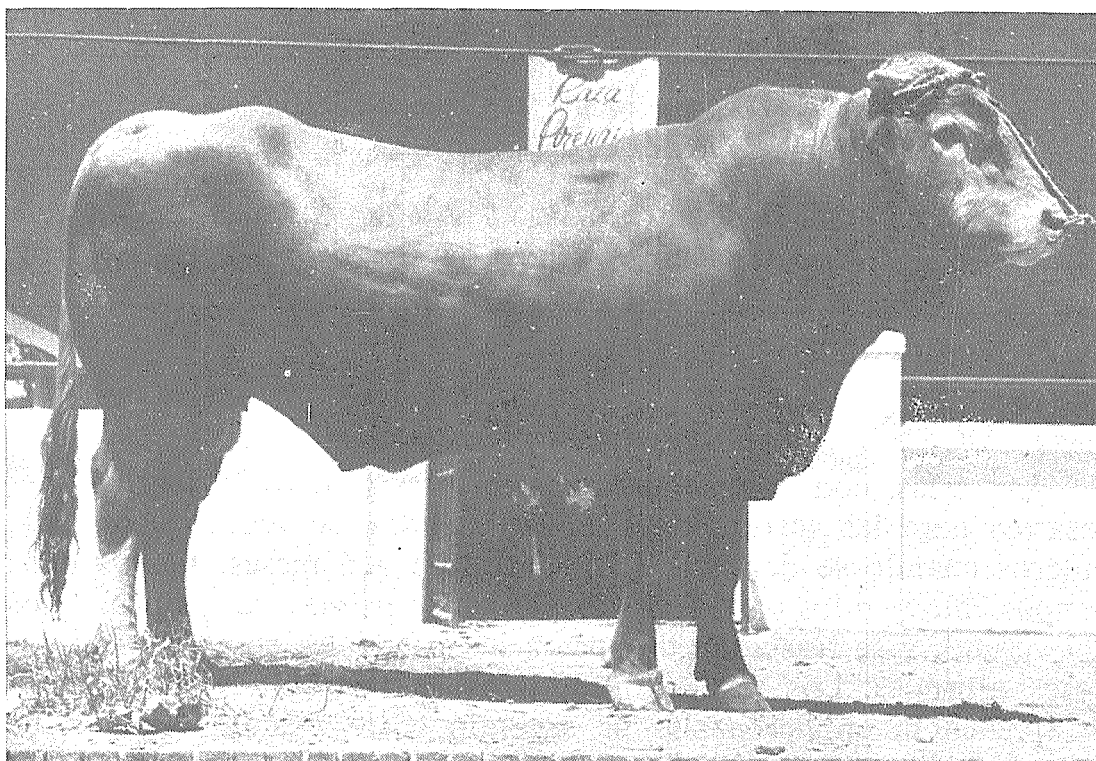


FIGURA 54. — Toro Pirenaico o Vasco.

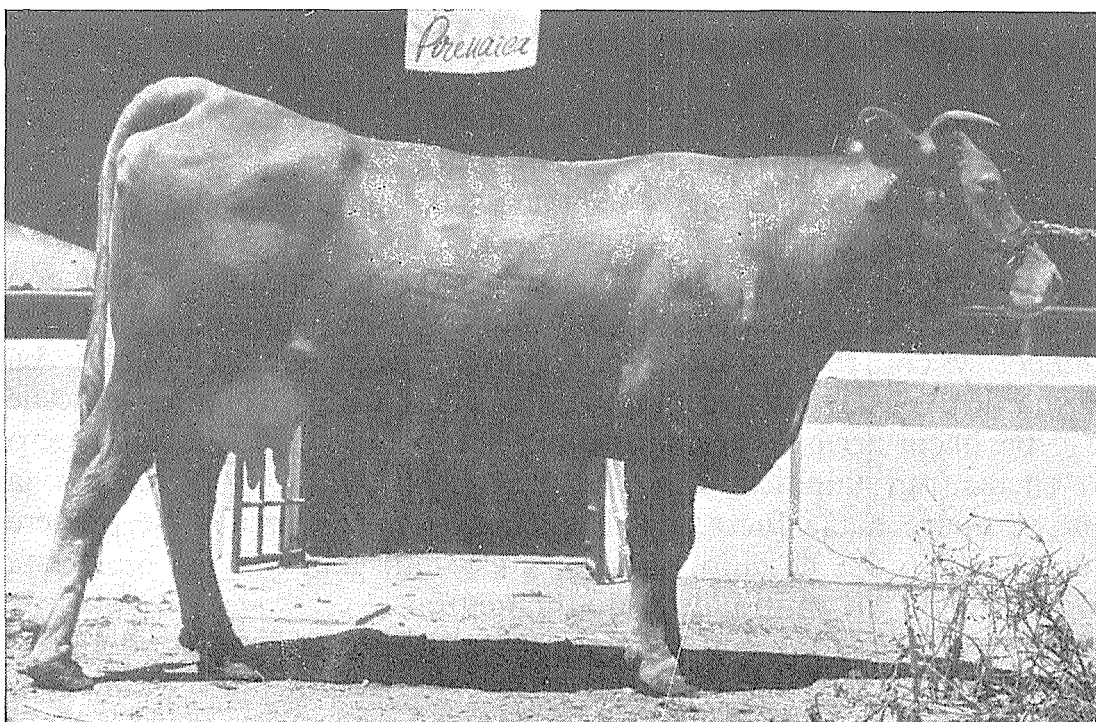


FIGURA 55. — Vaca Pirenaica o Vasca.

Fotos: Ministerio de Agricultura, Madrid

CUADRO 54. - CONDICIONES CLIMÁTICAS MEDIAS EN QUE VIVE EL GANADO PIRENAICO

	Ene.	Feb.	Mar.	Abr.	Mayo	Jun.	Jul.	Ago.	Sept.	Oct.	Nov.	Dic.
Temperatura (°C)	3,7	6,5	8,0	10,3	13,7	17,6	20,0	20,7	18,1	12,8	8,5	5,2
Precipitación (mm)	66	58	57	66	61	65	36	32	46	60	91	59

ALIMENTACIÓN Y PRÁCTICAS GANADERAS

Las crías, con excepción de los mejores terneros y terneras necesarios para las sustituciones en las vacadas, se venden a los mataderos cuando se destetan a la edad de 5 a 6 meses. Las vacadas se apacientan en los pastaderos locales en la primavera y a principios del verano, y se trasladan después a los pastizales comunales a mayores altitudes. Los pastos domésticos se henifican y los bovinos se apacientan en herbazales de segundo corte cuando regresan de los pastizales comunales. En el invierno, pueden llevarse a los corrales o dejarse al aire libre, pero reciben su alimentación en el establo en forma de heno, ensilaje, remolacha forrajera, hierba y granos.

CARACTERÍSTICAS FÍSICAS

La piel es gruesa y ligeramente suelta, y el pelo es de longitud y de grosor medianos. El pelo es de color castaño claro en el País Vasco y castaño rojizo en Navarra y en los valles del Pirineo de Huesca.

La cabeza es de longitud mediana, ancha en la frente y con perfil rectilíneo. Los cuernos robustos son de longitud mediana, blancos y con los pitones amarillentos y ligeramente oscuros. La forma de las astas más aceptable es la que se dirige hacia fuera desde la cepa hacia arriba y hacia adelante en forma de media luna, pero se encuentran también otras formas en las vacas, por ejemplo la que se dirige hacia fuera, hacia adelante y hacia arriba. Se prefiere que el morro sea de color oscuro, y éste, al igual que los ojos, está rodeado por un anillo de pelo blancuzco.

El cuerpo es largo y el perfil dorsal aproximadamente derecho, pero con la cruz y el nacimiento de la cola ligeramente prominentes. El pecho es profundo, pero los costillares están poco arqueados y con frecuencia el cuerpo está remetido en los flancos. El cuerpo es ancho y carnoso si el animal está en buenas condiciones. Los cuartos

traseros presentan un declive a partir del espinazo y con buena musculatura que llega hasta los jarretes en los animales en buenas condiciones, pero con frecuencia su desarrollo es insuficiente cuando la alimentación es inadecuada. Las patas son algo largas pero con buena osamenta. El Cuadro 55 da el peso vivo y los promedios zoométricos de 400 bovinos, según las cifras facilitadas por el Ministerio de Agricultura.

CUADRO 55. - PESO VIVO Y PROMEDIOS ZOOMÉTRICOS DEL GANADO PIRENAICO

	Machos			Hembras		
	1 año	2 años	Adultos	1 año	2 años	Adultas
Peso vivo (kg)	290	460	610	250	350	500
Longitud corporal (cm)	141	152	154	138	140	152
Alzada de la cruz (cm).....	125	134	137	122	127	130
Perímetro torácico (cm)	180	199	208	168	176	181
Profundidad torácica (cm)....	66	71	76	63	65	70
Anchura de grupa (cm).....	46	48	49	43	47	48

CARACTERÍSTICAS FUNCIONALES

El bovino de raza Pirenaica es esencialmente de triple aptitud con un considerable potencial de producción cárnica. Al nacer las hembras pesan de 40 a 44 kg. Las novillas paren por primera vez a la edad de 2½ a 3½ años, según sus condiciones, y los nacimientos se distribuyen durante todo el año. Los toros jóvenes son activos y se utilizan para el servicio cuando llegan a los 18 meses de edad. Su promedio de vida reproductora es de 3 a 5 años.

El rendimiento lechero medio para 1954 es el que se muestra en el Cuadro 56.

El intervalo entre parideras es aproximadamente de 18 meses y una vaca puede producir hasta 8 lactaciones. La duración de las lactaciones a que se refiere el Cuadro 56 fue de 300 días.

Estos bovinos se utilizan para el trabajo a la edad de 3 años y son activos bien dispuestos y de temperamento tranquilo. Una yunta puede arrastrar una carreta con una carga de 1.000 kilogramos a la velocidad de 3 kilómetros por hora, durante ocho horas por día. Se utilizan para toda clase de operaciones agrícolas y para

CUADRO 56. - RENDIMIENTO MEDIO POR LACTACIÓN DE LAS VACAS DE RAZA PIRENAICA (PROVINCIAS VASCONGADAS)

	Leche	Grasa
	<i>Kilogramos</i>	<i>Porcentaje</i>
Todas las vacas sometidas a comprobación.....	1 800	3,9
Todas las vacas registradas	2 900	4,0
Producción superior	4 200	3,6

el transporte de madera, cosechas y estiércol. En estas operaciones trabajan durante 120 días por año, en jornadas de ocho horas.

El ganado Pirenaico posee muy buenas propiedades de cebamiento y normalmente se alimenta por la noche en corrales después de haber transcurrido el día en los prados. Su rendimiento a la canal es por término medio del 50 al 60 por ciento de su peso vivo y la proporción entre carne, grasa y hueso en la canal es de 73 : 8 : 19.

ORGANIZACIÓN DE LA CRIANZA

En 1933, el Director General de Ganadería junto con las asociaciones ganaderas provinciales estableció un Libro genealógico para esta raza. El número de componentes de ésta va en lento incremento y en 1954 existían 18.000 de ellos.

Tudanca

ORIGEN

Al parecer en la provincia de Santander han existido desde hace largo tiempo bovinos que se asemejan a la actual raza Tudanca. En algunos documentos que se remontan a 300 años atrás, relativos a la reglamentación del pastoreo, se hace mención de bovinos de este tipo en los valles de Cabuérniga y Campóo. Una variedad de esta raza, que es consecuencia de su larga evolución en prados de valor nutritivo superior, alcanza mayor talla corporal y se conoce como variedad Campurriana o de Campóo.

DISTRIBUCIÓN, TOPOGRAFÍA Y SUELOS

Al presente la raza Tudanca se encuentra principalmente en los valles de Saja, del Nansa y de Campóo, en la provincia de San-

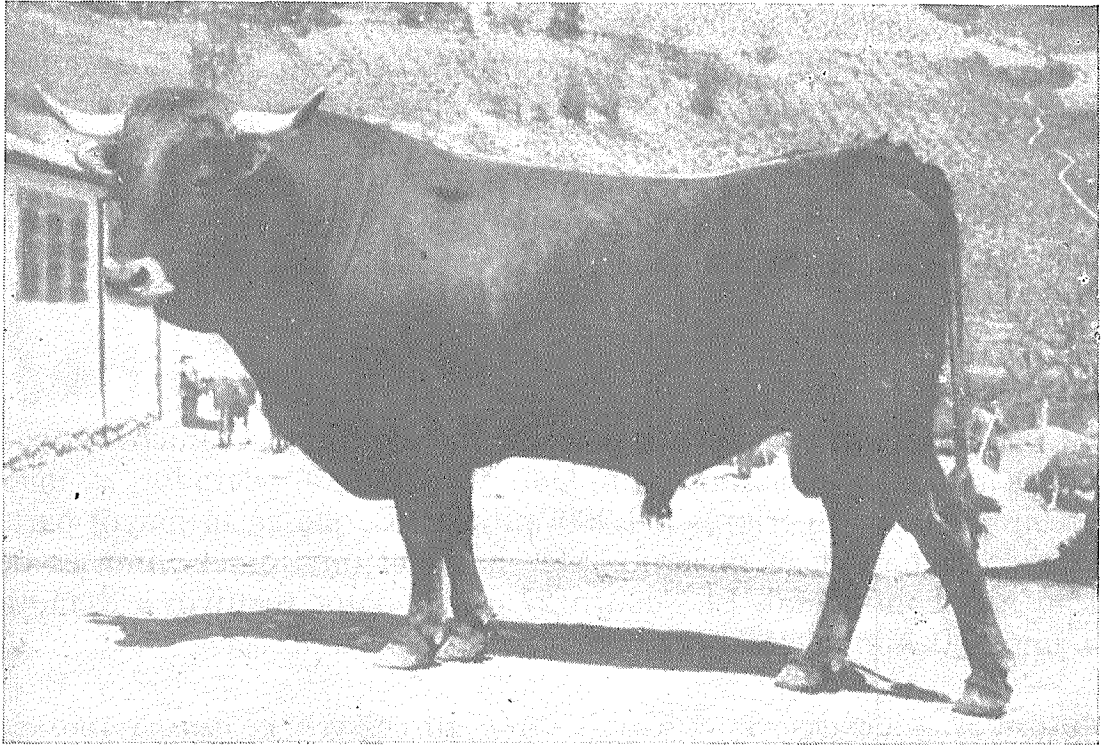


FIGURA 56. — Toro Tudanca.

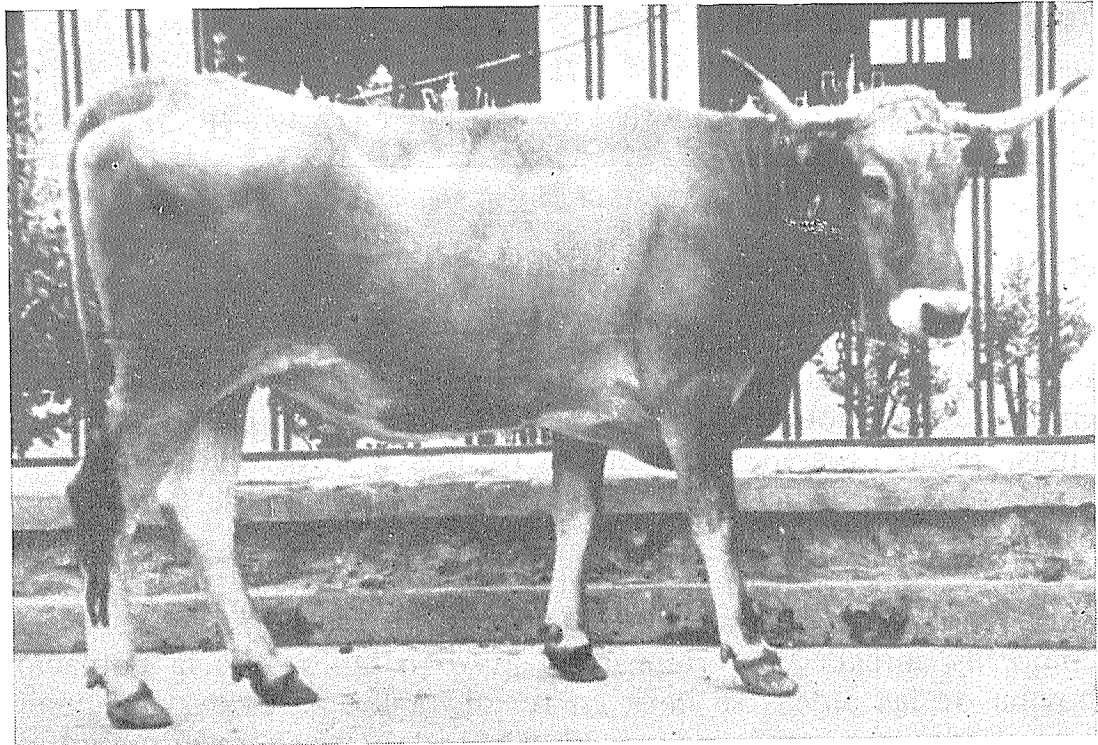


FIGURA 57. — Vaca Tudanca.

Fotos: Ministerio de Agricultura, Madrid

tander, en terrenos montuosos con altitudes que varían entre 40 y 1.300 metros y con suelos poco profundos y poco fértiles. También se encuentran en menor número en Asturias y en la provincia de León. Previamente, la distribución de esta raza era mucho más amplia, pero los prados de mejor calidad se utilizan cada vez más para la explotación de ganado, sobre todo de origen holandés, con superior productividad lechera.

CLIMA

La costa norte de España goza del tipo de clima oceánico europeo occidental con inviernos templados, veranos moderados y unas precipitaciones superiores a 1.200 milímetros, que en su mayor parte se recoge durante el invierno. Más hacia el interior el clima es de tipo más continental. El Cuadro 57 da los datos relativos a Reinosa a unos 50 kilómetros tierra adentro desde Santander.

CUADRO 57. - CONDICIONES CLIMÁTICAS MEDIAS EN QUE VIVE EL GANADO TUDANCA

	Ene.	Feb.	Mar.	Abr.	Mayo	Jun.	Jul.	Ago.	Sept.	Oct.	Nov.	Dic.
Temperatura (°C)	2,1	1,6	6,2	7,5	10,7	14,1	15,4	16,7	14,4	10,6	5,7	3,4
Humedad relativa (%)	84	80	71	71	74	69	74	77	72	77	78	85
Precipitación (mm)	154	164	80	87	68	61	42	49	71	78	105	119

ALIMENTACIÓN Y PRÁCTICAS GANADERAS

La provincia de Santander, debido a sus condiciones climáticas, posee una cubierta vegetal natural relativamente rica y caracterizada en los lugares dotados de abrigos naturales por la presencia de encinas, hayas, castaños, abedules, fresnos y tilos. Existe también una buena cubierta herbácea en los prados tanto del valle como de tierras altas.

Los bovinos se explotan en las pequeñas granjas típicas de esta parte de España, pudiéndose considerar las vacadas de las aldeas como las unidades de crianza. En mayo o junio toda la población bovina de las aldeas se lleva en rebaño a los pastizales comunales en las laderas montañosas más altas, donde permanece durante todo el verano. Previamente se decide en reuniones rurales la ruta que seguirán las vacadas y su punto de destino y, a la vez, se selecciona

el toro que deberá acompañar la vacada. Con frecuencia los pastizales de tierras altas se encuentran a considerable distancia y el traslado puede exigir varios días. Mientras los bovinos permanecen alejados, los pastos de la aldea se siegan y henifican. Los rebaños regresan en octubre y se apacientan en los herbazales de segundo corte; al agotarse éstos, los animales se estabulan o se acorralan y reciben heno. Durante los meses de invierno la práctica usual es la estabulación nocturna.

Se ordeñan algunas vacas para satisfacer las necesidades domésticas de leche y mantequilla a fines del invierno y principios de la primavera, mientras las vacas se hallan todavía en las cercanías de las aldeas, pero el objetivo principal y a la vez la mayor fuente de ingresos los constituye la venta de animales de trabajo a las regiones cantábricas de la costa. Las parideras se organizan de suerte que los terneros tengan menos de un mes antes de la migración a las praderas de verano.

CARACTERÍSTICAS FÍSICAS

La piel es gruesa y flexible y con pigmentación uniforme, aunque a primera vista parecen existir variaciones de tonalidad. Estas variaciones aparentes están causadas por las diferencias en el color de la capa. En los toros es más oscura que en las hembras y con frecuencia es negra lustrosa con tonalidades más claras a lo largo del espinazo, en torno al morro y en la cara interna de las patas. Las hembras presentan un color castaño variable según la proporción en que entran los tres colores del pelo que componen la capa: negro, rojo y castaño. El pelo es largo y liso en el verano, pero se vuelve más grueso y áspero en las condiciones más rigurosas del invierno.

La raza Tudanca es de tamaño entre pequeño y mediano, con cabeza de longitud mediana que presenta perfil recto y morro ancho. Los cuernos son de longitud mediana y salen hacia afuera desde el testuz antes de encorvarse bruscamente hacia arriba para terminar con las puntas vueltas hacia afuera. La papada es pequeña y las espaldas recias y poderosas, pero el perfil dorsal sobre todo en las vacas se hunde detrás de la cruz para volver a elevarse desde el espinazo hasta la inserción de la cola. La grupa es larga, horizontal y estrecha. Las patas son recias con buena musculatura y largas y terminan en pezuñas pequeñas, negras y duras. Las patas traseras pueden tener los corvejones acodados. Los animales son muy vivaces, robustos y sanos. El Cuadro 58 da el peso vivo y los promedios zoométricos del ganado Tudanca.

CUADRO 58. - PESO VIVO Y PROMEDIOS ZOMÉTRICOS DE LA RAZA TUDANCA

	Machos			Hembras		
	1 año	2 años	Adultos	1 año	2 años	Adultas
Peso vivo (kg)	150	250	450	120	200	300
Longitud corporal (cm)	136	145	156	127	135	146
Alzada de la cruz (cm).....	122	128	134	116	122	130
Perímetro torácico (cm).....	171	180	191	150	170	183
Profundidad torácica (cm)....	63	67	71	60	64	69
Anchura de grupa (cm)	40	46	49	37	41	46

CARACTERÍSTICAS FUNCIONALES

Por término medio, al nacer los machos pesan 30 kilogramos y las hembras 26 kilogramos. Las novillas paren por primera vez a la edad de 4 años, aunque las hembras mejor alimentadas lo pueden hacer a los 3 años. Esta paridera tardía refleja las características generales de maduración lenta de la raza. Los toros se utilizan para el servicio a los 2 años de edad y si son de excepcional vigor pueden retenerse hasta que alcanzan los 6 años. Todas las cubriciones se realizan en las zonas de apacentamiento estival, por lo cual es necesaria una particular atención para asegurarse de que los toros son suficientemente activos.

El ganado Tudanca se cría ante todo como animal de trabajo, pero las reses sobrantes se sacrifican y algunas vacas se ordeñan para cubrir las necesidades domésticas de leche. Debido a esta limitación del ordeño para fines familiares es difícil obtener datos fidedignos sobre la producción lechera. En los ordeños de finales de invierno y principios de primavera, antes de que las vacas se lleven a los prados de verano, se obtienen de 400 a 500 kilogramos de leche con un 5 a un 6 por ciento de grasa. La crema de esta leche ha alcanzado una merecida fama por el sabor, color y aspecto de la mantequilla que con ella se fabrica.

El ganado Tudanca tiene escasa aptitud para la producción cárnica, aunque con una alimentación adecuada engorda fácilmente. Sus proporciones corporales en general y su lenta maduración restan valor a estos animales, como productores comerciales de carne.

La raza se ha utilizado sobre todo como animales de trabajo en los valles y en las regiones costeras. Hoy se exige de ellos poco trabajo de labranza y se utilizan sobre todo para el transporte de forrajes o para la distribución de estiércol. No es corriente que una yunta de animales trabaje más de 60 a 70 jornadas completas en un año. Una yunta puede arrastrar una carga de 1.000 kilogramos a la velocidad de 3 kilómetros por hora, pero estas cargas y velocidades rara vez son necesarias en Santander. Normalmente, una jornada de trabajo es de 5 a 6 horas, pero estas reses pueden arrastrar cargas durante 9 horas cuando se trata de cubrir largas distancias.

ORGANIZACIÓN DE LA CRIANZA

En la región santanderina se realiza una intensa actividad de cruzamientos, sobre todo con la raza Brown Swiss, con el objetivo principal de producir mejores animales de leche y trabajo.

Existen unas 25.000 reses de la raza Tudanca en la provincia de Santander (casi el 10 por ciento de la población bovina), pero esta raza va disminuyendo debido a que los criadores la abandonan por otros animales más productivos.

Asturiana

ORIGEN

La raza Asturiana de nuestros días se ha derivado de primitivos animales que habitaron esta región septentrional de España durante siglos y cuyo origen se pierde en la historia.

DISTRIBUCIÓN, TOPOGRAFÍA Y SUELOS

Esta raza se encuentra en las regiones montañosas de Galicia y Asturias, desde el río Ribadeo hasta los Picos de Europa, tanto en los muchos y profundos valles asturianos como en las laderas montañosas. Debido a las sensibles diferencias morfológicas apreciables entre el ganado de los valles y el de las montañas, esta raza se divide a menudo en las dos subrazas correspondientes. La Asturiana de los valles vive en las regiones de la costa Cantábrica, hasta altitudes de 500 metros, entre los ríos Nalón, Nora, Piloña y Selle, en la zona más densamente poblada de Carreño.

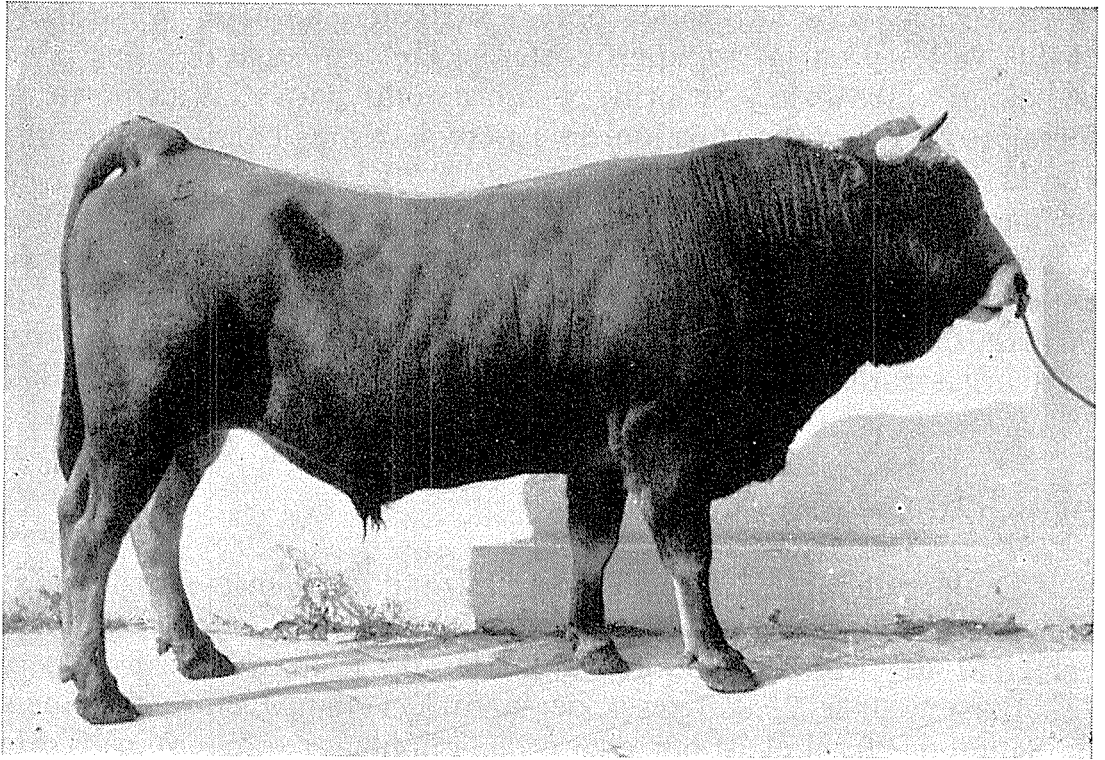


FIGURA 58. — Toro Asturiano (tipo de montaña).

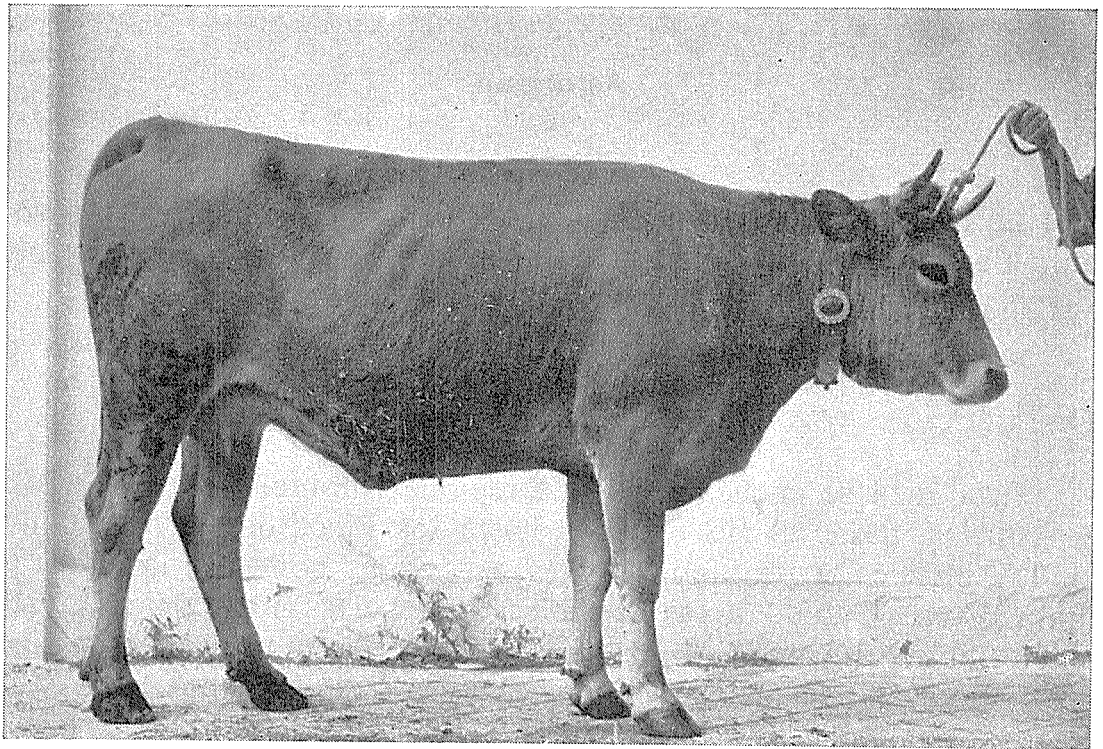


FIGURA 59. — Novilla Asturiana (tipo de montaña).

Fotos: Ministerio de Agricultura, Madrid

CLIMA

La región costera goza del clima típico marítimo europeo occidental pero naturalmente, al ir ascendiendo por la Cordillera Cantábrica, las temperaturas disminuyen a la vez que aumenta la precipitación. En los valles el clima puede variar sensiblemente según su exposición a las brisas del Atlántico y su habilidad para captar el calor solar. En el Cuadro 59 se dan los datos relativos a Oviedo.

CUADRO 59. - CONDICIONES CLIMÁTICAS MEDIAS EN QUE VIVE EL GANADO ASTURIANO

	Ene.	Feb.	Mar.	Abr.	Mayo	Jun.	Jul.	Ago.	Sept.	Oct.	Nov.	Dic.
Temperatura (°C)	6,5	7,6	8,9	10,5	13,0	15,7	17,5	17,9	16,8	12,9	9,8	7,9
Precipitación (mm)	70	75	100	94	67	67	50	40	73	88	94	90

ALIMENTACIÓN Y PRÁCTICAS GANADERAS

Las condiciones varían sensiblemente entre los valles y las montañas. Las descritas para la raza Gallega (p. 106) y Pirenaica (p. 112) se aplican igualmente a la raza Asturiana.

CARACTERÍSTICAS FÍSICAS

Ambos grupos de estos bovinos son de capa color rojo uniforme con tonalidades que varían de rojo oscuro a castaño claro, pero siempre con un matiz claro en el vientre y en la cara interna de las patas. El pelo es de longitud y grosor medianos y la piel es de espesor también mediano. El morro, piel y mucosas son de color oscuro o negro y el morro y los ojos están rodeados por anillos de pelo blancuzco.

La cabeza es larga, ancha por la frente y de perfil rectilíneo. Los cuernos, de color blanco o blanco amarillento, con pitones negros, salen hacia afuera del testuz y se encorvan después hacia delante y por último hacia arriba y con frecuencia presentan las puntas vueltas hacia atrás.

El cuerpo es largo, con la cruz y la grupa ligeramente más altas que los lomos. El pecho es profundo, los costillares pueden estar bien arqueados pero con frecuencia son algo planos y el ab-

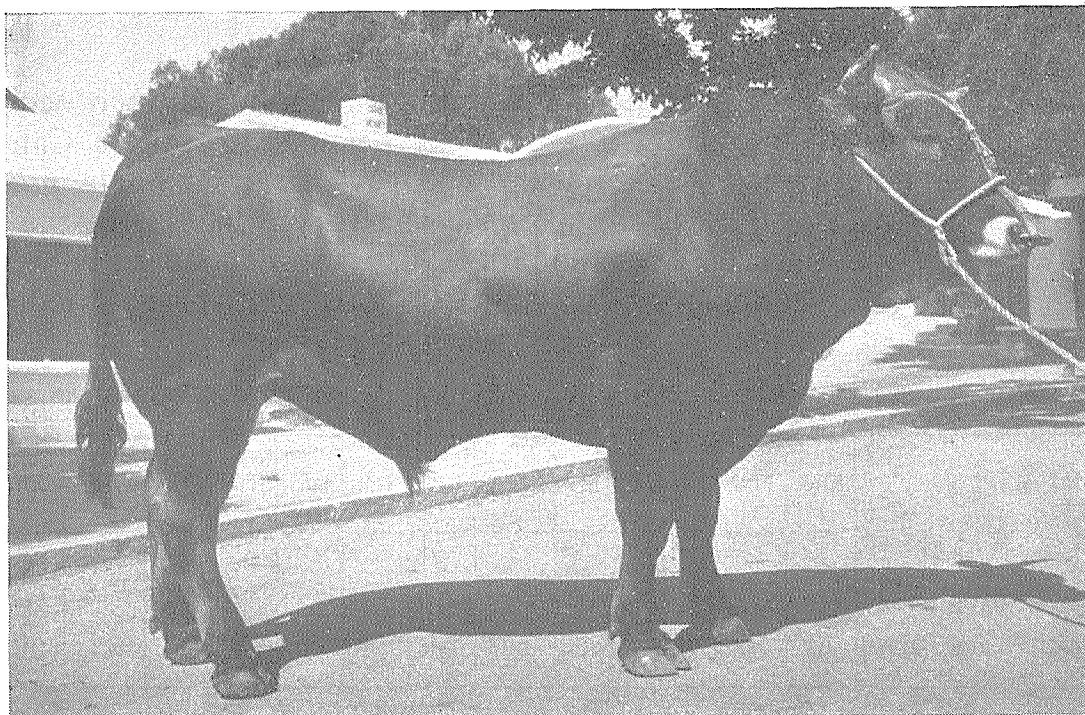


FIGURA 60. — Toro Asturiano (tipo de llanura).

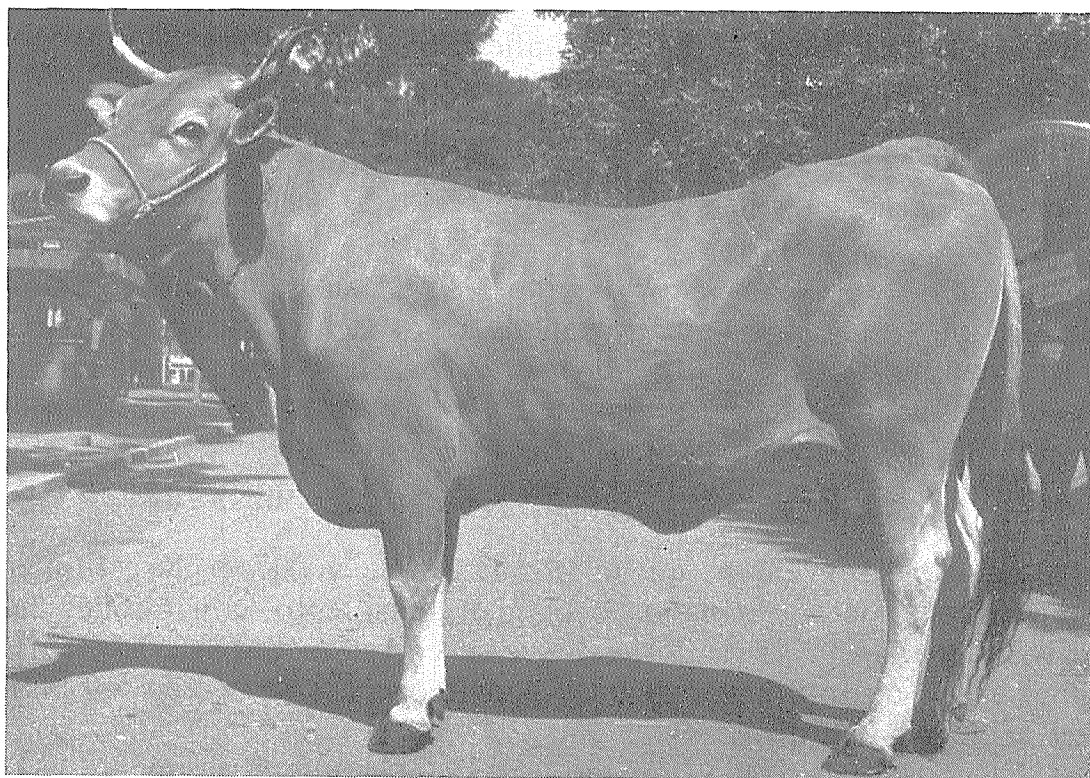


FIGURA 61. — Novilla Asturiana (tipo de llanura).

Fotos: Ministerio de Agricultura, Madrid

domen es voluminoso. El dorso es ancho, pero la grupa presenta un declive a partir del espinazo elevado. La musculatura varía según el nivel nutricional, pero los cuartos delanteros son de mayor peso que los traseros. Las patas presentan huesos robustos pero no grandes y la papada es moderadamente prominente. La ubre es pequeña.

A partir de estos caracteres generales se observan las variaciones debidas a las condiciones nutricionales y de ordenación de los valles o de las montañas. El Cuadro 60 da el peso vivo y la alzada de la cruz para los dos tipos de ganado Asturiano.

CUADRO 60. - PESOS VIVOS Y PROMEDIOS ZOMÉTRICOS DEL GANADO ASTURIANO ADULTO

	Tipo de montaña		Tipo de tierras bajas	
	Machos	Hembras	Machos	Hembras
Peso vivo (kg)	500	400	700	600
Alzada de la cruz (cm).....	128	122	140	135

CARACTERÍSTICAS FUNCIONALES

En los últimos años se ha comenzado a prestar mayor atención a la capacidad lechera de la subraza de los valles perteneciente a este ganado mixto de carne y trabajo. Se han registrado rendimientos de 3.000 kilogramos de leche con un 4 por ciento de grasa.

Estos animales gozan de amplia reputación como reses de trabajo, el cual realizan a una andadura media. Al prestarse mayor atención a sus caracteres de producción cárnica unida a mejores técnicas de alimentación y engorde se ha conseguido mayor calidad y cantidad en la producción de la carne.

ORGANIZACIÓN DE LA CRIANZA

En 1933 se adoptaron un Libro genealógico y un sistema de inscripción y de los 300.000 animales de raza Asturiana alrededor del 10 por ciento se hallan registrados.

Leonesa
(Mantequera leonesa)

ORIGEN

La raza Leonesa es de antiguo origen aunque probablemente heterocigótica debido a los muchos cruzamientos que ha sufrido en el pasado.

DISTRIBUCIÓN, TOPOGRAFÍA Y SUELOS

Esta raza se extiende por toda la vertiente meridional de la Cordillera Cantábrica en la provincia de León. Su zona de distribución va desde Villablino, por el oeste, hasta Riaño en el valle del Esla. Se encuentra también en las comarcas montañosas de la provincias de Lugo, Orense y Palencia y al norte de Burgos.

CLIMA

Las condiciones climáticas de Burgos se presentan en el Cuadro 61 como típicas para esta raza.

CUADRO 61. - CONDICIONES CLIMÁTICAS MEDIAS EN QUE VIVE LA RAZA LEONESA

	Ene.	Feb.	Mar.	Abr.	Mayo	Jun.	Jul.	Ago.	Sept.	Oct.	Nov.	Dic.
Temperatura (°C)	2,3	4,4	6,0	9,0	11,9	15,7	18,6	18,9	15,5	10,5	6,0	2,7
Precipitación (mm)	44	48	50	58	67	54	20	18	45	51	54	44

ALIMENTACIÓN Y PRÁCTICAS GANADERAS

Las condiciones de alimentación y ordenación son análogas a las descritas para la raza Gallega (pág. 106).

CARACTERÍSTICAS FÍSICAS

El pelo es corto y suave y la piel es de grosor medio. El color de la capa varía de rojo a pardo castaño con diversas tonalidades. En torno al morro y en el interior de las orejas el pelo es blanco. Es también de color más claro alrededor de los ojos. El morro grande,

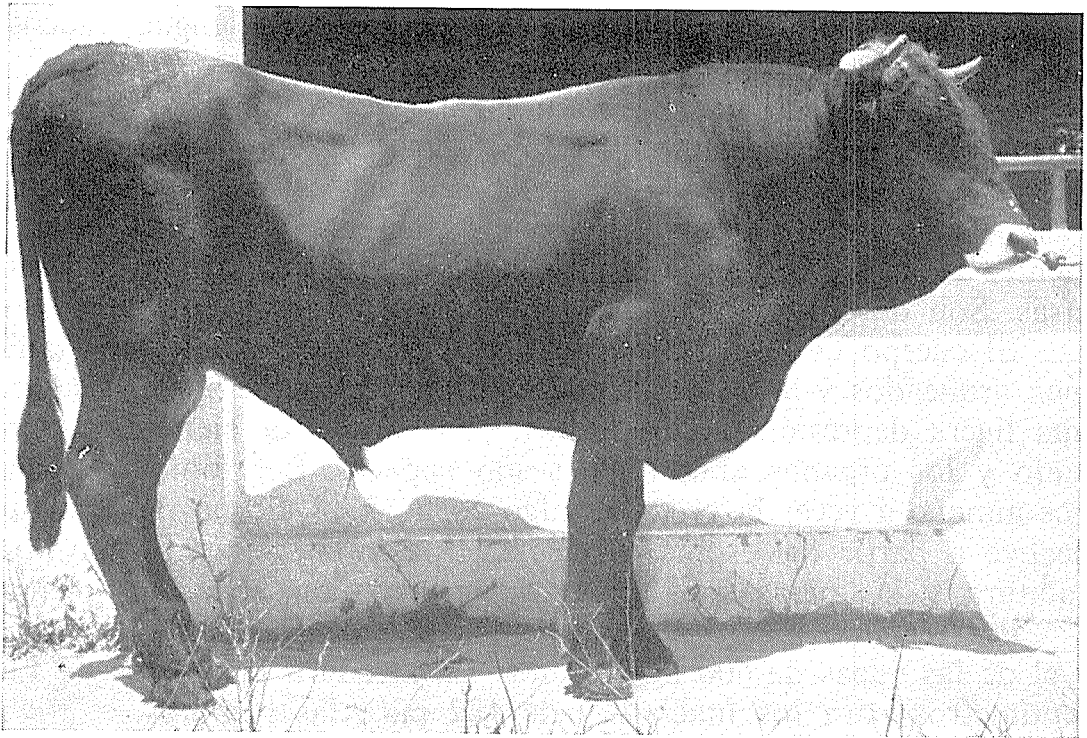


FIGURA 62. — Toro Leonés.

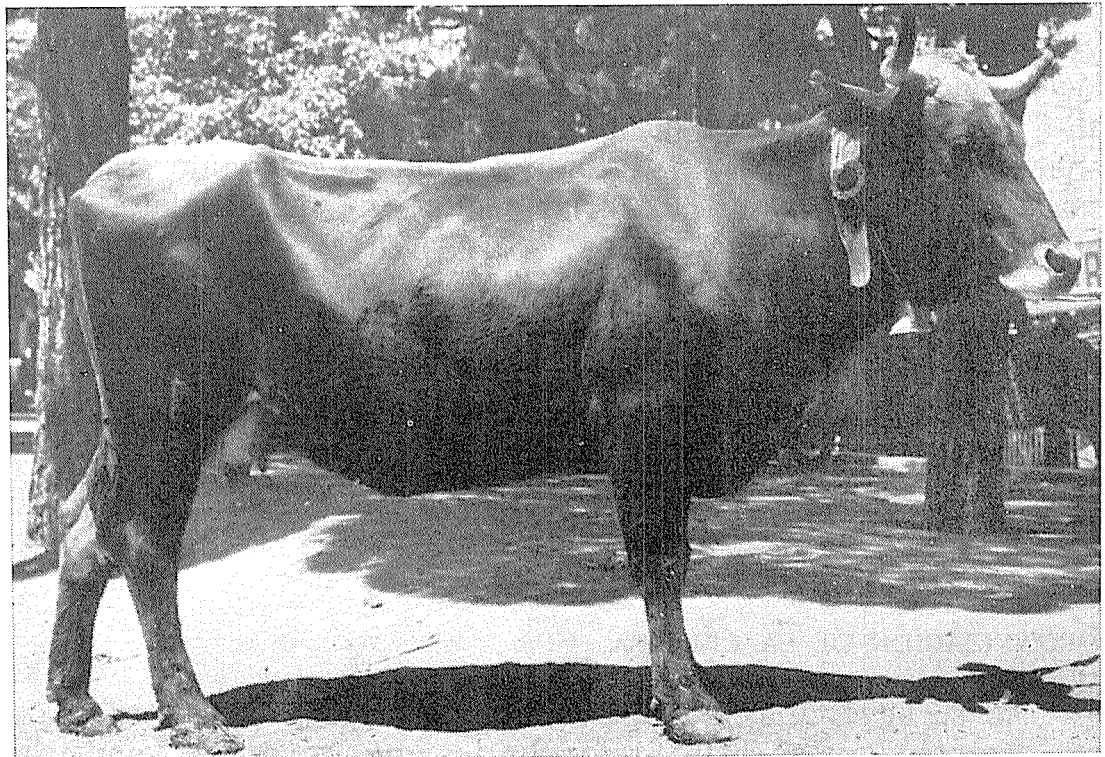


FIGURA 63. — Vaca Leonesa.

Fotos: Ministerio de Agricultura, Madrid

las pezuñas y la borla de la cola son negros, y la lengua, mucosa bucal y orificios naturales de color oscuro.

La cabeza está bien proporcionada y es de longitud mediana, con frente amplia y perfil recto o ligeramente cóncavo. Los cuernos, que pueden ser largos o de longitud mediana, salen al exterior primero encorvándose ligeramente hacia adelante y después bruscamente hacia arriba con los pitones vueltos hacia afuera o hacia atrás. Son de color blanquecino en la base y negro en las puntas.

El cuerpo es largo, con pecho profundo y costillares bastante bien arqueados y la papada es discontinua. El perfil dorsal muestra una ligera depresión en los lomos, el vientre está bien proporcionado y los órganos abdominales son capaces. Los lomos son largos aunque a veces la grupa es algo corta. Esta última presenta un declive a partir del espinazo alto. Las paletillas tienen buena musculatura y las patas son algo largas, pero con buena osamenta.

Por término medio el peso de los toros es de 700 kilogramos y el de las vacas de 600 kilogramos. La alzada a la cruz es de 136 centímetros para los machos y de 132 para las hembras.

CARACTERÍSTICAS FUNCIONALES

La raza Leonesa es típicamente de triple aptitud (leche, carne y trabajo). Se atiende hoy principalmente a elevar el rendimiento lácteo que es de unos 1.200 kilogramos. El contenido de grasa es alto, por término medio del 6,17 por ciento, aunque ha llegado a registrarse un 9 por ciento. Debido a este alto contenido graso y a su valor en la elaboración de mantequilla esta raza recibe el nombre de « mantequera ».

Esta raza es robusta, de movimientos rápidos y dócil y se adapta bien al transporte o a los trabajos de labranza. Los animales son fuertes y resisten al esfuerzo de largas horas de aradura.

Aunque se atiende primordialmente al potencial lechero de esta raza, no se descuida su calidad de carnicería. Los animales engordan fácilmente cuando reciben una alimentación adecuada y dan carne de buena calidad.

ORGANIZACIÓN DE LA CRIANZA

No se ha establecido ningún libro genealógico para esta raza que comprende unas 30.000 reses. En los últimos años se han hecho numerosos cruzamientos con ganado Suizo para mejorar la productividad lechera.

*ANIMALES DE TRABAJO Y DE CARNE***Retinta o Extremeña****(Retinta andaluza de la cuenca del Guadalquivir)****ORIGEN**

La raza Retinta o extremeña se ha desarrollado a partir de las poblaciones bovinas que durante siglos han habitado las provincias de Córdoba, Sevilla y Badajoz. A juzgar por los datos conocidos, estos bovinos no son resultado de cruzamientos entre los animales indígenas y otras razas exóticas, sino que han evolucionado de acuerdo con las necesidades locales y las condiciones ambientales.

DISTRIBUCIÓN, TOPOGRAFÍA Y SUELOS

Esta raza se encuentra en los valles del Guadalquivir y del Guadiana y en la comarca situada entre ellos. En la parte norte de esta llanura intermedia, en los tramos medianos del río Guadiana, se hallan las extensas zonas de pastoreo de La Serena en Extremadura. También entre ambos ríos se encuentra la Sierra Morena, que forma una zona ondulada de pastos, matorral y bosque. La campiña, también en la llanura del Guadalquivir, proporciona buenos pastos y tierras agrícolas en su parte más baja antes de que se convierta en terreno ondulado al pie de la Sierra Nevada. En el valle del Guadalquivir este ganado se encuentra desde Villafranca hasta las marismas de la costa sudoeste. También alcanza gran densidad en Posadas, Hornachuelos, Palma del Río, Peñaflor y Lora del Río.

Los suelos en estas zonas son de origen geológico vario, pero en los valles son profundos y fértiles. La altitud varía entre 10 y 350 metros.

CLIMA

En el Cuadro 62 se dan los datos climáticos relativos a Carmona, en la provincia de Sevilla.

CUADRO 62. - CONDICIONES CLIMÁTICAS EN QUE VIVE LA RAZA RETINTA

	Ene.	Feb.	Mar.	Abr.	Mayo	Jun.	Jul.	Ago.	Sept.	Oct.	Nov.	Dic.
Temperatura (°C)	6,7	8,7	11,4	15,6	17,2	22,4	25,2	25,0	22,1	17,2	11,5	7,9
Humedad relativa (%)	90	89	90	90	89	86	86	87	81	91	90	90
Precipitación (mm)	42	64	88	38	28	5	3	0	37	51	66	63

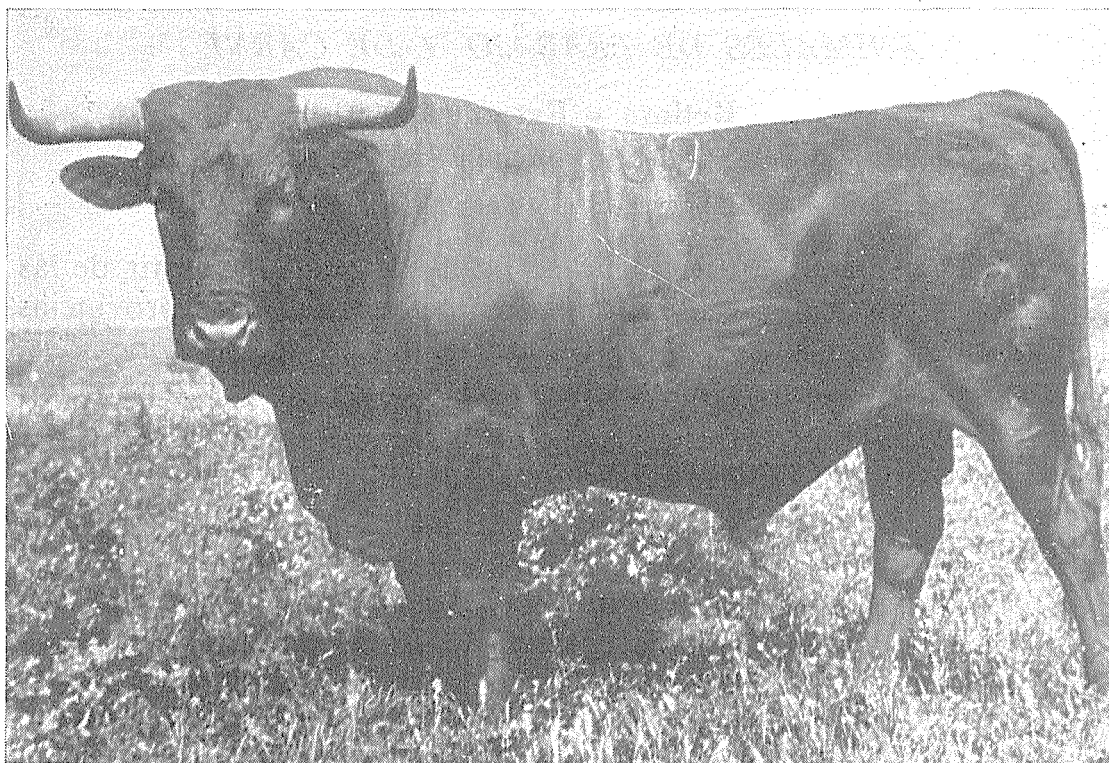


FIGURA 64. — Toro Retinto o Extremeño.

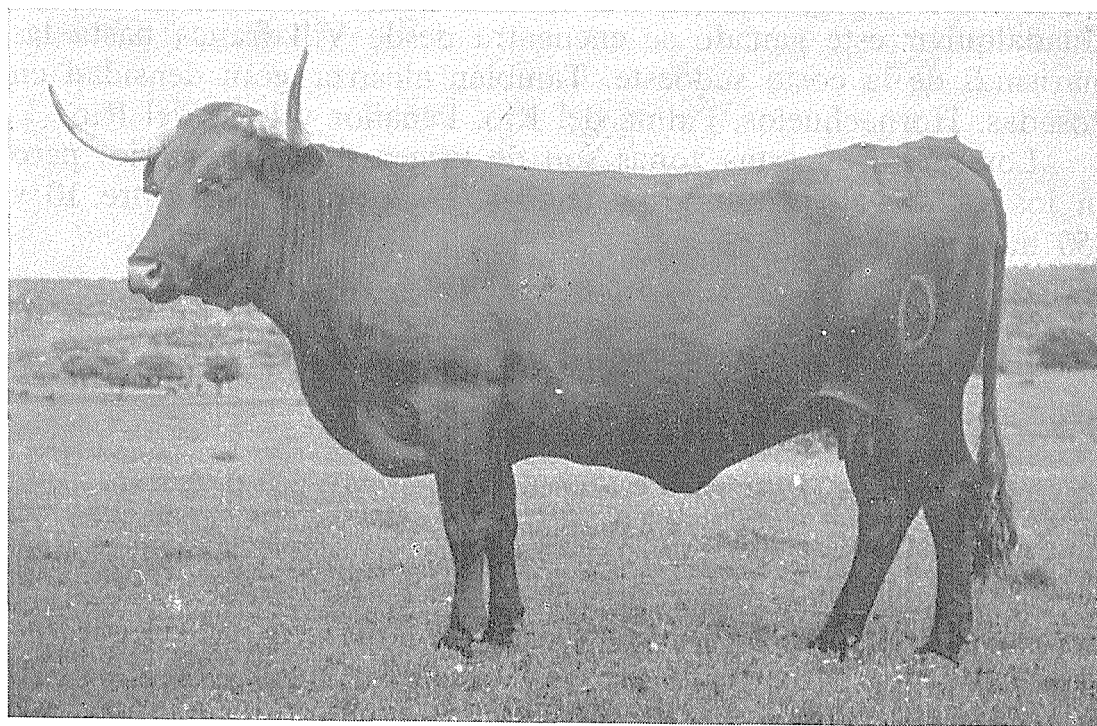


FIGURA 65. — Vaca Retinta o Extremeña.

Fotos: Ministerio de Agricultura, Madrid

ALIMENTACIÓN Y PRÁCTICAS GANADERAS

Normalmente los bovinos viven en los extensos pastizales en campo abierto, pero con corrales o abrigos para la noche. Los animales pastan durante todo el año en los herbazales de densidad variable. La hierba abunda desde febrero hasta junio pero después se agosta y seca durante dos o tres meses. En este período de desecación los animales pierden peso, pero se recuperan con los nuevos pastos de otoño. Sin embargo, al llegar el invierno el peso vivo vuelve a disminuir. La alimentación durante el invierno la practican sólo unos cuantos labradores; éstos dan a los animales en corrales heno y residuos de cosechas.

Las tierras bajas son muy fértiles, pero la amplitud de las tierras agrícolas obliga al ganado a permanecer en los barbechos o en tierras no aptas para el cultivo. Con frecuencia los residuos agrícolas no compensan la falta de forrajes.

CARACTERÍSTICAS FÍSICAS

La piel es suelta y de grosor medio y está cubierta de pelo suave y lustroso en el verano, que se vuelve algo más largo y áspero en el invierno. La piel presenta una pigmentación oscura uniforme y la capa es de color rojo oscuro y lustroso, excepto en torno a los ojos y en la borla de la cola, que es blanquecina.

La cabeza es de proporciones y tamaño medios, aunque con frecuencia parece mayor debido a la enorme cornamenta. Los cuernos son gruesos en la cepa, y salen hacia afuera curvándose des-

CUADRO 63. - PESO VIVO Y PROMEDIOS ZOOMÉTRICOS DE LA RAZA RETINTA

	Machos			Hembras		
	1 año	2 años	Adultos	1 año	2 años	Adultas
Peso vivo (kg)	180	300	650	160	250	380
Longitud corporal (cm)	137	161	171	132	151	162
Alzada a la cruz (cm)	124	136	141	118	131	136
Perímetro torácico (cm)	172	192	202	161	182	192
Profundidad torácica (cm)	65	72	76	61	68	73
Anchura de grupa (cm)	38	43	46	35	40	44

pués hacia adelante y hacia arriba. Su color es amarillo o amarillo verdusco con los pitones negros. El morro, los cascos y los orificios naturales son negros.

El cuerpo es largo con una ligera depresión en su punto medio. El pecho es profundo, los costillares están bien arqueados y el abdomen es voluminoso. El dorso, lomos y cuartos traseros son amplios. El nacimiento de la cola con frecuencia es alto y los cuartos traseros presentan un declive a partir del espinazo. Las patas son cortas y fuertes y la musculatura en los animales bien alimentados está satisfactoriamente desarrollada. En el Cuadro 63 se dan el peso vivo y los promedios zoométricos de esta raza.

CARACTERÍSTICAS FUNCIONALES

El peso de los terneros al nacer es de 35 kg para los machos y 30 kg para las hembras por término medio. Las novillas paren por primera vez a la edad aproximada de 3 años, aunque muchas de las parideras tienden a concentrarse a fines de la primavera. Los toros se dedican al servicio a los dos años de edad y normalmente tienen una vida activa reproductora de dos a tres años.

Esta raza se utiliza para carne y trabajo y los animales se dedican a esta última finalidad a la edad de dos años. Son trabajadores activos y bien dispuestos, aunque con la edad muchos se vuelven bravos. La tendencia es utilizarlos durante dos a tres años nada más. Una yunta puede arrastrar una carga de 1.000 kilogramos a una velocidad de dos a dos y medio kilómetros por hora. Se utilizan ampliamente en las explotaciones agrícolas donde trabajan media jornada durante 150 días por año.

Esta raza tiene una excelente aptitud para el cebamiento en praderas y debido a esto desempeña una función de gran utilidad. Aunque estos animales no dan canales de la misma calidad que las mejores razas de abasto, sus canales son, sin embargo, muy aceptables, con un rendimiento del 52 al 58 por ciento; el 35 por ciento del peso de la canal es de carne de primera calidad.

ORGANIZACIÓN DE LA CRIANZA

Existen unas 250.000 cabezas de ganado Retinto y de mestizos, pero el número de animales de raza pura va disminuyendo continuamente debido a la política actual de cruzamientos.

Avila (Piedrahitense)

ORIGEN

La raza de Avila se conoce en la España central y en Andalucía desde época muy antigua, pero se desconoce su origen y la historia de su evolución más reciente. Se denomina a veces raza Carpetana negra.

DISTRIBUCIÓN, TOPOGRAFÍA Y SUELOS

Esta raza se encuentra en la provincia de Avila, en la España central, y en el norte de Andalucía.

CLIMA

Los datos climáticos de Avila se recogen en el Cuadro 64.

CUADRO 64. - CONDICIONES CLIMÁTICAS MEDIAS EN QUE VIVE LA RAZA DE AVILA

	Ene.	Feb.	Mar.	Abr.	Mayo	Jun.	Jul.	Ago.	Sept.	Oct.	Nov.	Dic.
Temperatura (°C)	1,8	4,0	5,6	8,0	11,6	16,0	19,7	19,9	15,8	9,7	5,9	2,5
Precipitación (mm)	34	44	50	77	89	70	33	30	77	72	60	77

ALIMENTACIÓN Y PRÁCTICAS GANADERAS

Los animales permanecen de abril a octubre apacentados en las laderas más altas, y después se llevan a las alquerías donde pasan el invierno, dándoseles entonces heno de gramíneas y leguminosas, paja y otros residuos agrícolas.

CARACTERÍSTICAS FÍSICAS

El pelo de esta raza es corto y fino sobre una piel de espesor medio y pigmentada. El color del pelo es negro en todo el cuerpo, mientras que el morro, las mucosas y las pezuñas son del mismo color.

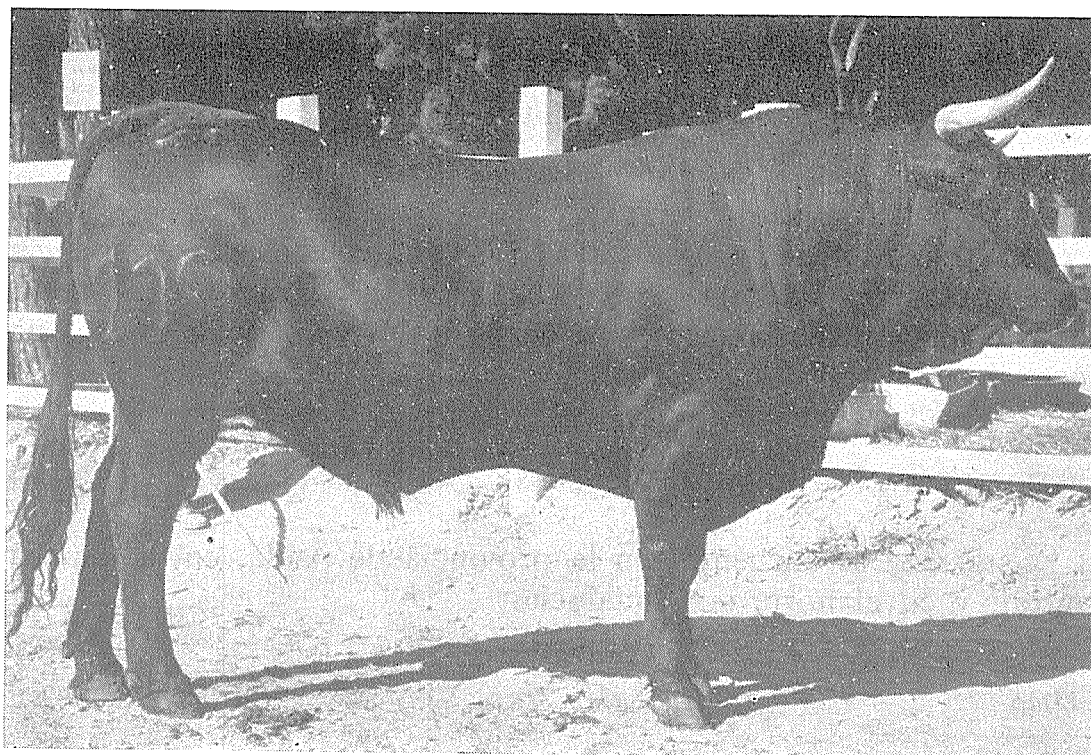


FIGURA 66. — Toro de Avila.

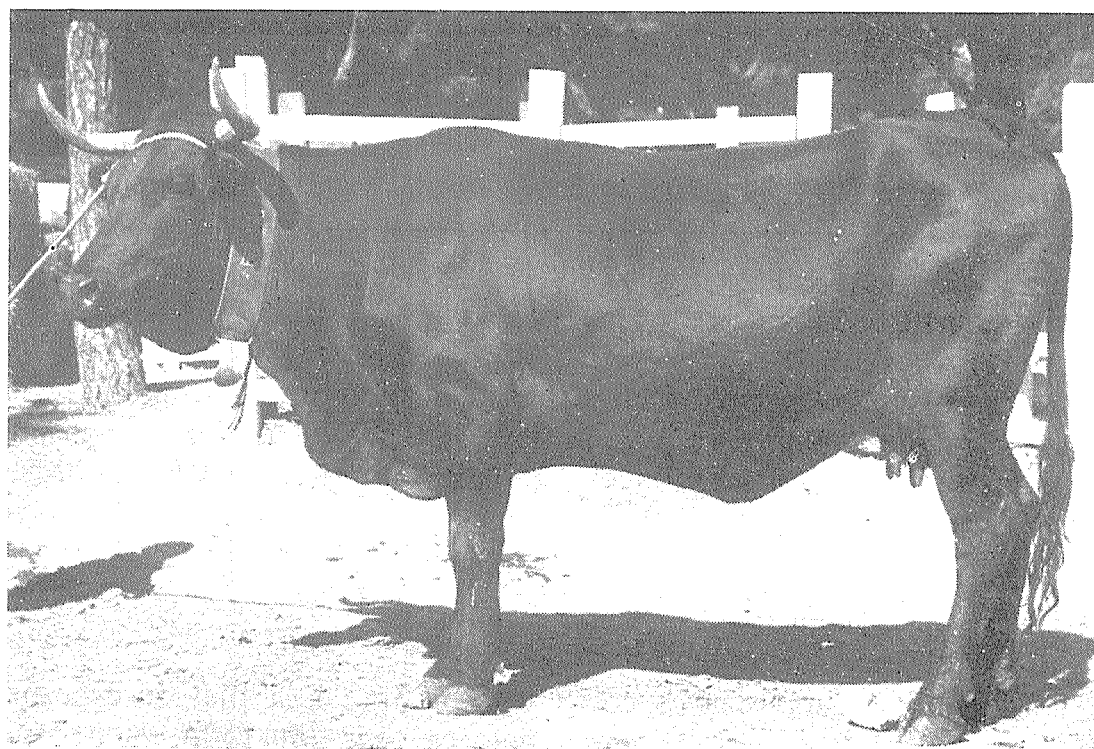


FIGURA 67. — Vaca de Avila.

Fotos: Ministerio de Agricultura, Madrid

La cabeza es de tamaño mediano, ancha en la frente y en el morro y de perfil recto. Los cuernos son muy largos, amarillentos en su base y negros en los pitones y se dirigen hacia afuera, hacia adelante y hacia arriba. El pescuezo no es muy largo y en su parte posterior presenta una gruesa papada.

Los cuartos delanteros están bien desarrollados y el dorso es largo pero con un ligero declive en los lomos. Los cuartos traseros de ordinario presentan inclinación hasta la cola y desde el espinazo hacia los costados. El pecho es profundo, los costillares están bien arqueados y la cavidad abdominal es voluminosa. El grado de musculatura varía naturalmente según el estado del animal, y la anchura media del cuerpo y su profundidad ofrecen amplias posibilidades para su mejoramiento. Las patas son robustas y de longitud mediana.

Los toros alcanzan un peso vivo de 900 a 1.000 kilogramos en su madurez y en buenas condiciones, mientras que las vacas llegan por término medio a los 650 kg en vivo. La alzada a la cruz en los toros es por término medio de 146 centímetros, mientras que en las vacas es de 140 centímetros.

CARACTERÍSTICAS FUNCIONALES

La raza de Avila proporciona buenos animales de trabajo, bien dispuestos, resistentes, dóciles y de constitución muy robusta. Caminan rápidamente y pueden trabajar durante ocho horas al día 200 días por año en toda clase de faenas agrícolas y de arrastre. Las novillas suelen parir por primera vez a la edad aproximada de tres años, pero las vacas producen poca leche aparte de la necesaria para la cría de los terneros.

Según el nivel de alimentación el valor del ganado de Avila para la producción de carne varía muy sensiblemente. Si se alimenta en régimen de estabulación para conseguir buenas canales, éstas rinden del 50 al 55 por ciento del peso en el matadero. La proporción de los cuartos delanteros es bastante grande por lo cual la cantidad de piezas de buena calidad es relativamente pequeña.

ORGANIZACIÓN DE LA CRIANZA

No se ha constituido ninguna sociedad de cría ni libro genealógico y las estimaciones sobre número de reses de esta raza no son muy exactas.

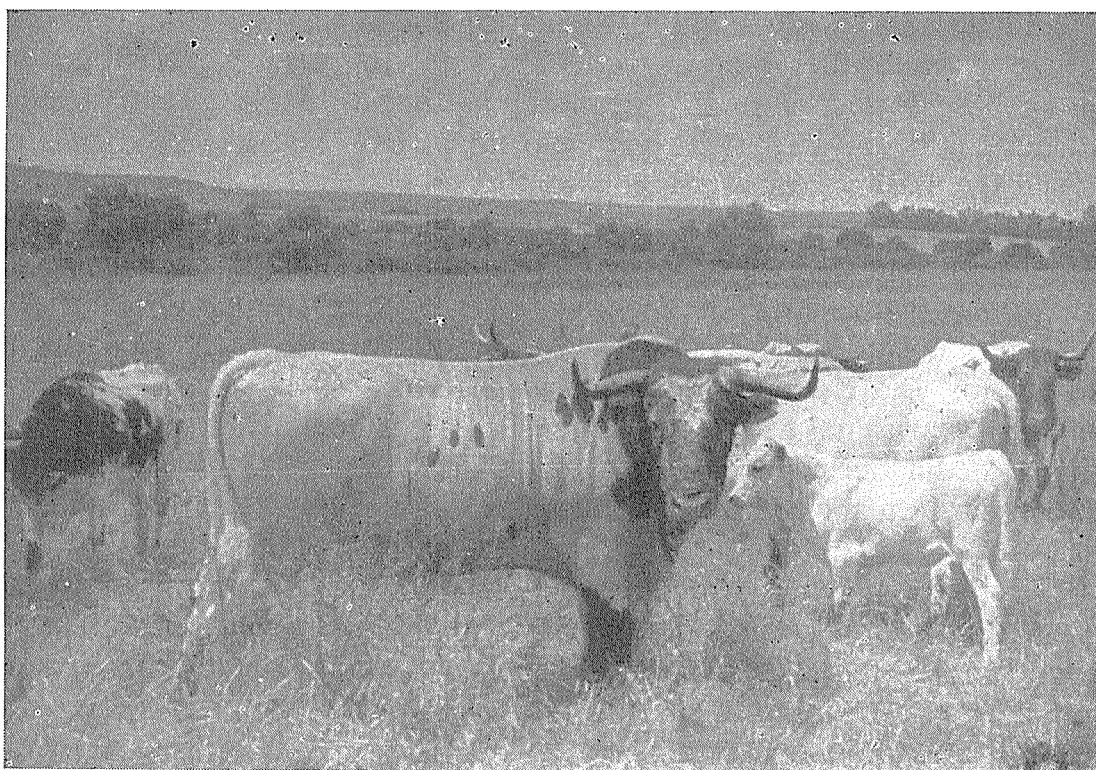


FIGURA 68. — Toro Berrendo.

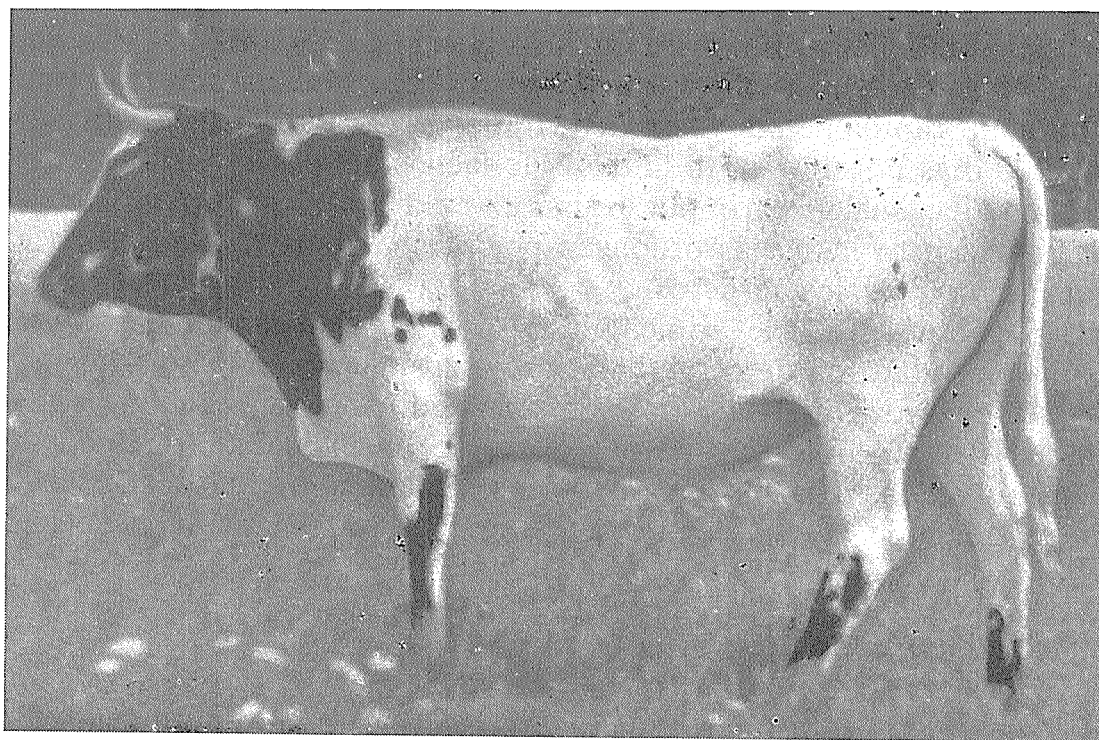


FIGURA 69. — Vaca Berrenda.

Fotos: J. Martín de Frutos

Berrenda (Berrendas españolas)

ORIGEN

También en este caso se desconoce la historia de la evolución de esta raza, pero los animales existentes se derivan de formas antiguas que han habitado en la parte meridional de España durante muchos siglos.

DISTRIBUCIÓN, TOPOGRAFÍA Y SUELOS

Tanto la raza Berrenda blanca y negra como el tipo más abundante Rojo y blanco están ampliamente difundidos en grupos reducidos por las provincias de Salamanca, Badajoz, Córdoba y Sevilla.

CLIMA

El clima queda ilustrado en el Cuadro 65 que se refiere a Sevilla.

CUADRO 65. - CONDICIONES CLIMÁTICAS MEDIAS EN QUE VIVE EL GANADO BERRENDO

	Ene.	Feb.	Mar.	Abr.	Mayo	Jun.	Jul.	Ago.	Sept.	Oct.	Nov.	Dic.
Temperatura (°C)	11,7	13,2	15,5	18,2	21,2	24,0	29,1	29,6	26,0	20,6	15,6	11,3
Precipitación (mm)	59	33	65	44	41	14	1	2	18	53	74	69

ALIMENTACIÓN Y PRÁCTICAS GANADERAS

Esta raza se alimenta en pastizales de tierras altas y en los barbechos y partes no cultivadas de las zonas agrícolas más bajas y más ricas. Su alimentación y ordenación son análogas a las de la raza Retinta, pero no goza de oportunidades de apacentamiento igualmente buenas.

CARACTERÍSTICAS FÍSICAS

El pelo es suave y fino y crece en una piel de espesor medio y pigmentada. Existen dos distribuciones de color en estos animales berrendos. En el grupo menor el color es blanco con manchas negras o rojo y negras; en el otro grupo, más numeroso, presenta una mezcla de blanco y rojo.

La capa del tipo blanco y negro presenta normalmente manchas netas de estos dos colores, pero a veces existen puntos de este color y otras veces ambos colores están mezclados. Las zonas de color no están uniformemente distribuidas por todo el cuerpo sino que tienden a concentrarse en la parte anterior. En el tipo rojo y blanco los colores se distribuyen en manchas bien definidas de color rojo y blanco. En este último tipo los cuernos son blancos con pitones de color negro rosado; el morro, los orificios naturales y la mucosa son de color carne. En el primer tipo los cuernos son blancos con pitones negros y el morro y los orificios naturales son del mismo color. Los cuernos son largos y se extienden hacia afuera, volviéndose hacia adelante y después hacia arriba y ligeramente hacia atrás.

La cabeza es de tamaño medio con una frente ancha, perfil ligeramente convexo y morro ancho. El pescuezo es relativamente corto y musculoso, el dorso es largo y recto y el tronco es cilíndrico. El pecho es profundo, los costillares están bien arqueados y los órganos abdominales tienen un amplio espacio. El dorso, los lomos y los cuartos traseros son amplios; esos últimos tienen fuerte musculatura pero presentan un declive a partir del espinazo. La pápada es profunda en la porción posterior y los remos son cortos pero con buena osamenta.

El peso vivo de los machos adultos es de unos 800 kg y el de las hembras oscila alrededor de los 650 kg.

CARACTERÍSTICAS FUNCIONALES

Esta raza es de doble aptitud, como animales de tiro y como productores de carne; las vacas producen sólo la leche suficiente para criar sus terneros.

Como animales de trabajo, los animales Berrendos son extraordinariamente eficaces, de movimientos sostenidos, buen carácter y muy laboriosos. Su constitución robusta les permite realizar largas horas de duras faenas agrícolas o de arrastre en las carreteras y se les puede hacer trabajar durante 200 días al año.

Al mismo tiempo, son buenos productores de carne y engordan bien cuando están correctamente alimentados y alojados. La carne es de buena calidad y el rendimiento en la canal es del 56 al 59% del peso vivo.

ORGANIZACIÓN DE LA CRIANZA

No existe ninguna sociedad de cría ni libro genealógico

Negra andaluza

ORIGEN

La raza Andaluza descende de animales de origen antiguo que se cree eran similares a los que dieron lugar a la raza Retinta.

DISTRIBUCIÓN, TOPOGRAFÍA Y SUELOS

Esta raza se halla distribuida por una amplia zona, y sus formas varían desde aquellas que se han adaptado a las condiciones del Sistema Central, hasta las que están más en consonancia con las llanuras andaluzas y los suelos pesados de la provincias de Córdoba y Sevilla. Sus condiciones de vida varían tanto que se advierten dos tipos morfológicos diversos, que van desde la talla grande que se encuentra en Piedrahita y El Barco, en la provincia de Avila, hasta el tipo más pequeño de las provincias de Salamanca y Zamora, pasando por los ejemplares de tamaño medio que hay en Andalucía.

Es difícil ilustrar las condiciones típicas de zonas tan variadas refiriéndose a un solo lugar, pero en el Cuadro 66 se dan los datos climáticos correspondientes a Salamanca.

CUADRO 66. - CONDICIONES CLIMÁTICAS MEDIAS EN QUE VIVE LA RAZA NEGRA ANDALUZA

	Ene.	Feb.	Mar.	Abr.	Mayo	Jun.	Jul.	Ago.	Sept.	Oct.	Nov.	Dic.
Temperatura (°C)	3,7	6,1	7,8	10,8	14,1	18,9	22,4	21,6	18,3	12,4	7,7	3,9
Precipitación (mm)	20	21	22	25	32	25	14	2	30	33	32	24

ALIMENTACIÓN Y PRÁCTICAS GANADERAS

La calidad de la nutrición varía notablemente entre los valles más bajos, fértiles y protegidos, y las laderas más altas de las montañas. Estas diferencias son la causa de los acentuados contrastes que se observan en la conformación corporal de los distintos subtipos.

Algunos de los animales pasan el verano en vacadas comunes, pastando en las laderas más altas, desde mayo hasta octubre. Otros son explotados de una manera más intensiva en los valles más pro-

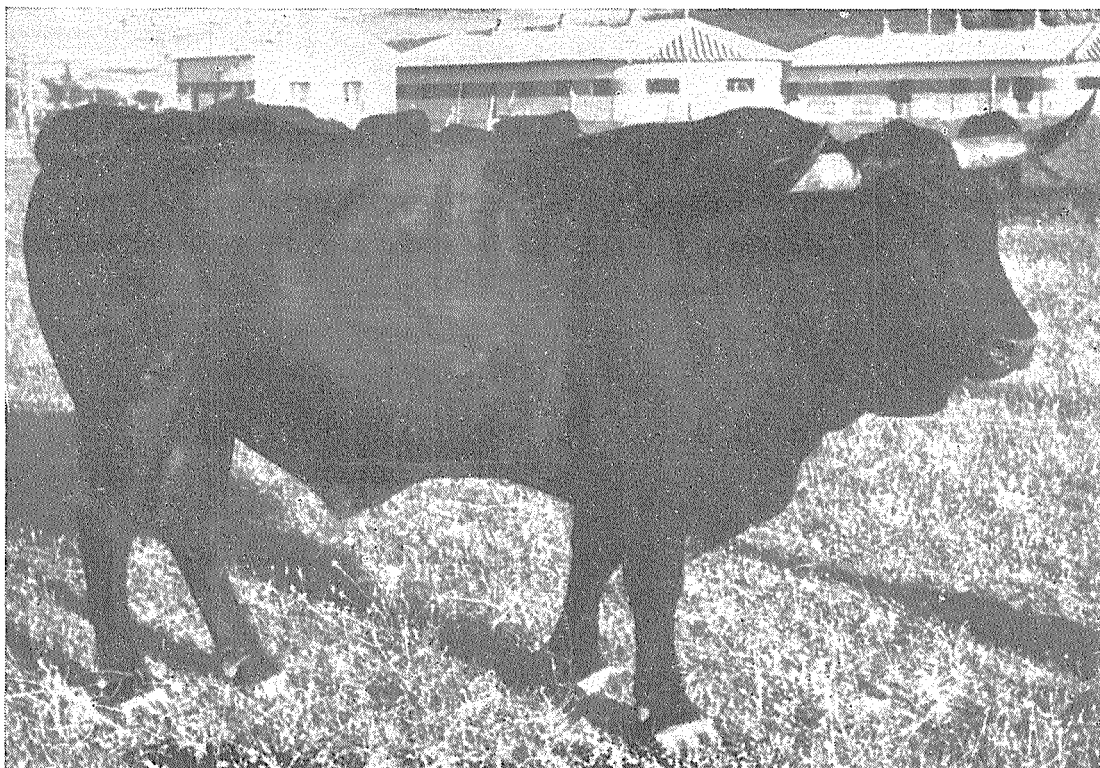


FIGURA 70. — Toro Negro Andaluz.

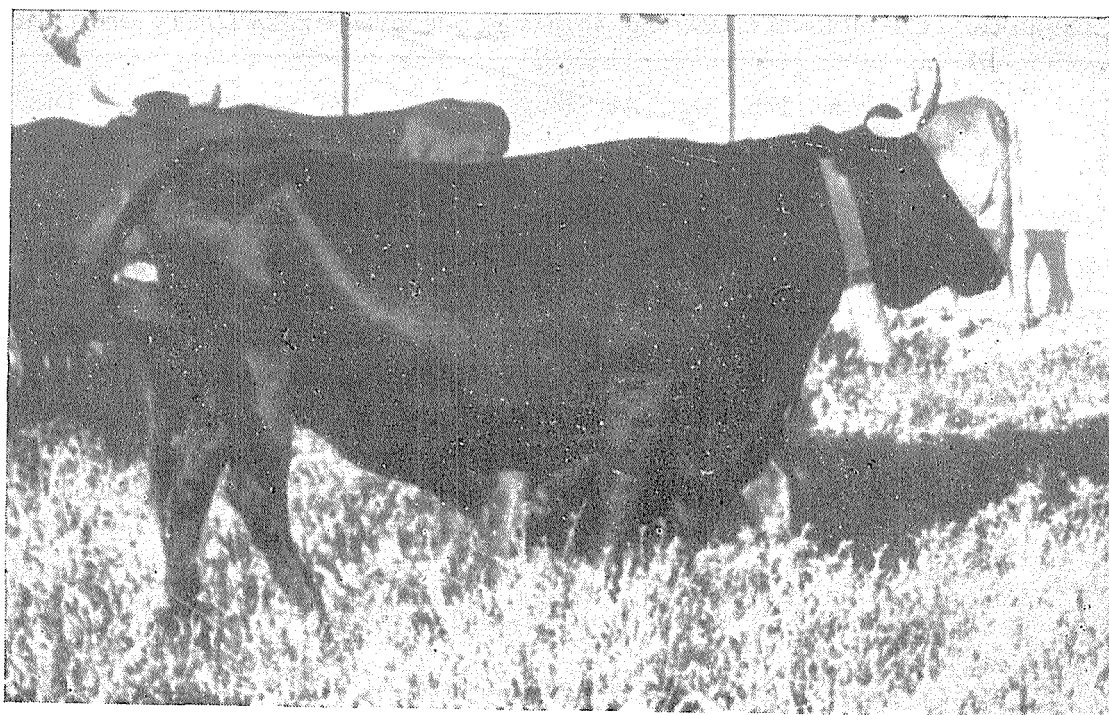


FIGURA 71. — Vaca Negra Andaluza.

Fotos: J. Martín de Frutos

tegidos; a veces permanecen en corrales o establos todo el año y en otros casos con un pastoreo limitado durante el verano.

CARACTERÍSTICAS FÍSICAS

La capa es de un negro uniforme sin ninguna variación en su intensidad. El pelo es de grosor y largō medianos y la piel también tiene un grosor medio. El morro, los orificios naturales y las pezuñas también son negros.

La cabeza es de tamaño pequeño a medio, y la talla de los tipos más grandes de animales acentúa esta impresión de pequeñez. La frente es ancha y cóncava entre los ojos, pero el perfil es recto. Los cuernos son de longitud media y salen al exterior desde el testuz y se curvan después hacia delante y ligeramente hacia arriba. Son de color blancuzco en las partes inferiores, pero las partes más distantes son negras.

El cuerpo es largo y la región dorso-lumbar se encuentra ligeramente por debajo del nivel de la cruz y del nacimiento de la cola. El pecho es profundo y los costillares, aunque pueden estar bien arqueados en algunos individuos, en otros pueden ser algo planos. El tamaño de los órganos abdominales es bueno y, en los animales correctamente alimentados, el tronco es cilíndrico. El dorso es ancho y los lomos y cuartos traseros son largos, aunque estos últimos bajan en declive a partir del alto espinazo. Las patas son fuertes y con buena osamenta, y el desarrollo muscular responde al nivel nutricional en que se ha criado a los animales.

En el sudoeste de Andalucía se encuentra un corto número de animales de este tipo, pero de capa de un color marrón amarillento.

CARACTERÍSTICAS FUNCIONALES

La raza Andaluza es de doble aptitud (trabajo y carne); es rústica, robusta, fértil y está bien adaptada a las condiciones climáticas y de alimentación. Crecen bien con régimen de alimentación bastante frugal, son tranquilos y dóciles y, cuando se les alimenta correctamente, engordan a un ritmo satisfactorio. La calidad de la carne es buena y sus canales representan alrededor del 50 por ciento del peso vivo. Son animales activos y realizan trabajos duros en los suelos más pesados del valle, así como tareas de arrastre y faenas agrícolas en general.

ORGANIZACIÓN DE LA CRIANZA

No existe ninguna asociación de criadores.

Salamanca o morucha
(Salmantina)

ORIGEN

Lo mismo que para la raza Negra andaluza (véase página 137).

DISTRIBUCIÓN, TOPOGRAFÍA Y SUELOS

Esta raza está limitada a la provincia de Salamanca.

CLIMA

En el Cuadro 67 se recogen los datos climáticos de Salamanca.

CUADRO 67. - CONDICIONES CLIMÁTICAS MEDIAS EN QUE VIVE EL GANADO DE SALAMANCA

	Ene.	Feb.	Mar.	Abr.	Mayo	Jun.	Jul.	Ago.	Sept.	Oct.	Nov.	Dic.
Temperatura (°C)	3,7	6,1	7,8	10,8	14,1	18,9	22,4	21,6	18,3	12,4	7,7	3,9
Precipitación (mm)	20	21	22	25	32	25	14	2	30	33	32	24

ALIMENTACIÓN Y PRÁCTICAS GANADERAS

Véase la raza Negra andaluza (página 137).

CARACTERÍSTICAS FÍSICAS

Esta raza es una variedad secundaria de la raza Negra andaluza y sus características generales son las mismas que se describen en la página 139.

CARACTERÍSTICAS FUNCIONALES

Son parecidos a la raza Negra andaluza (página 139) pero, además de ser más pequeños, estos animales son extraordinariamente activos y vivos y, en consecuencia, a menudo se les cruza con Toros de lidia para obtener toros de este tipo.

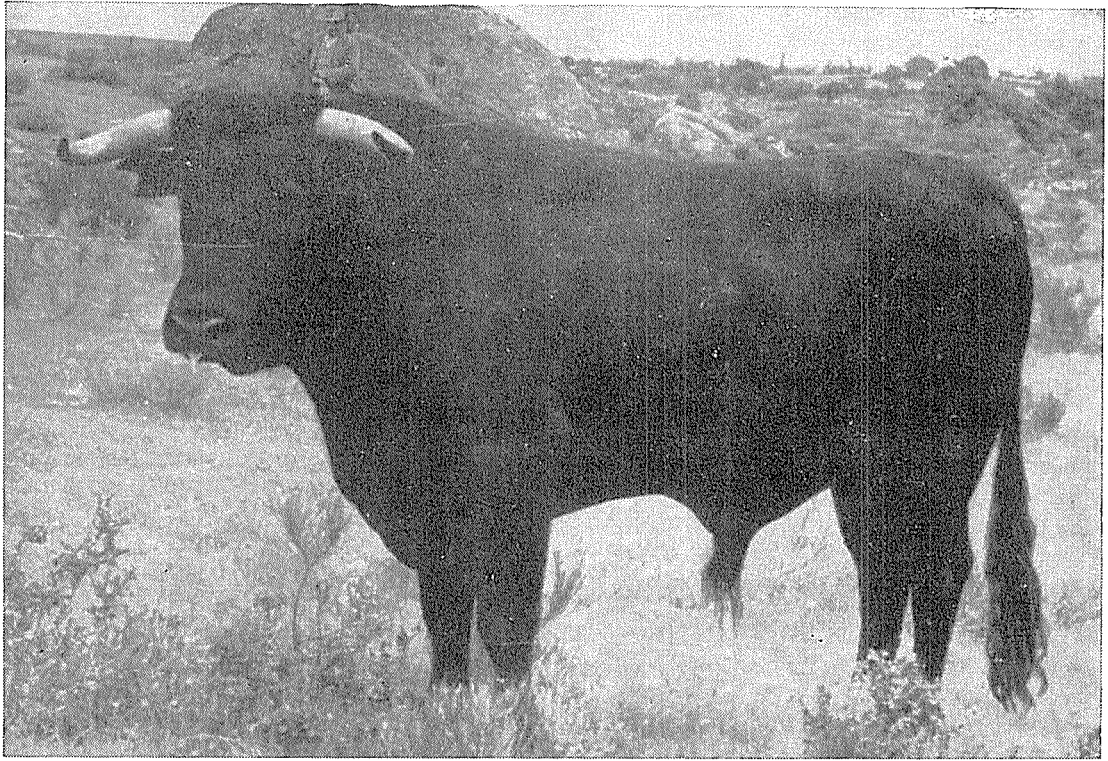


FIGURA 72. — Toro Salmantino o morucho.

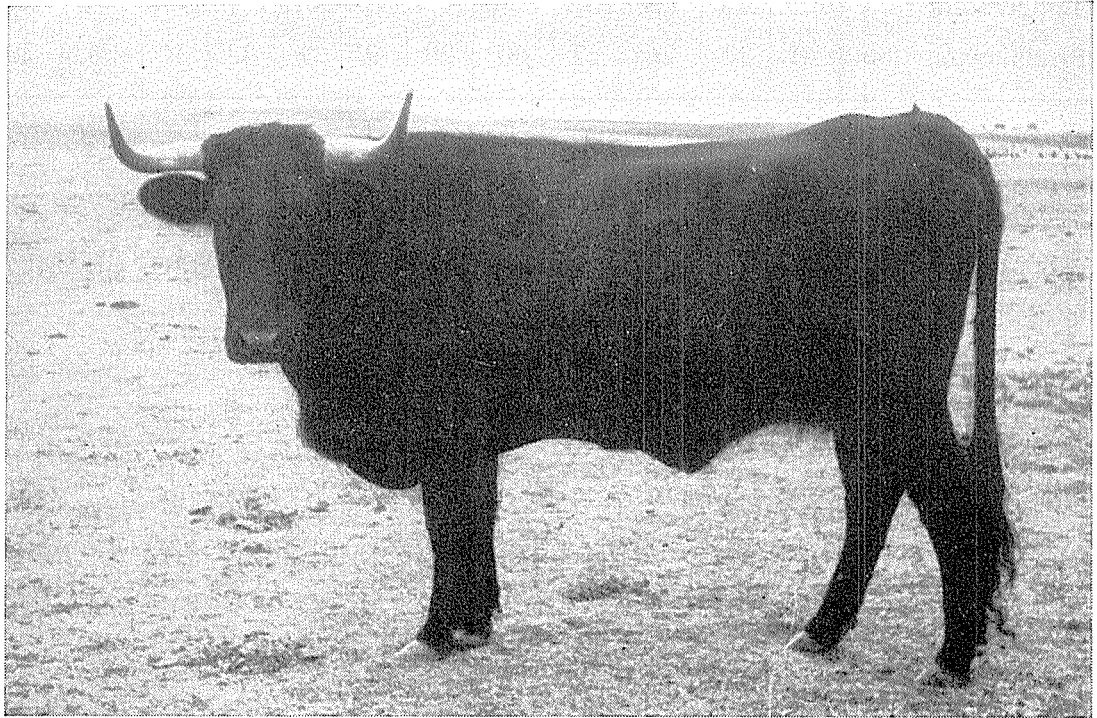


FIGURA 73. — Vaca Salmantina o morucha.

Fotos: J. Martín de Frutos

Zamora
(Sayagüesa)

ORIGEN

El mismo que para la raza Negra andaluza (página 137).

DISTRIBUCIÓN, TOPOGRAFÍA Y SUELOS

Esta raza se encuentra en la provincia de Zamora.

CLIMA

El Cuadro 68 recoge las condiciones climáticas de Zamora y muestra el ambiente en que vive esta raza.

CUADRO 68. – CONDICIONES CLIMÁTICAS MEDIAS EN QUE VIVE EL GANADO DE ZAMORA

	Ene.	Feb.	Mar.	Abr.	Mayo	Jun.	Jul.	Ago.	Sept.	Oct.	Nov.	Dic.
Temperatura (°C)	3,3	6,1	7,4	10,3	14,0	17,7	21,4	21,3	17,5	12,0	7,1	3,8
Precipitación (mm)	20	22	26	27	40	29	9	9	33	31	36	23

ALIMENTACIÓN Y PRÁCTICAS GANADERAS

Véanse los detalles correspondientes a la raza Negra andaluza (página 137).

CARACTERÍSTICAS FÍSICAS

Las mismas que para la raza Negra andaluza (página 139) salvo que los animales de esta raza son más pequeños y se parecen a la raza de Zamora. Los toros pueden pesar hasta 750 kg y las vacas adultas unos 550 kg. La alzada a la cruz es de 138 cm para los toros adultos y de 132 cm para las vacas.

CARACTERÍSTICAS FUNCIONALES

Las mismas que para la raza Negra andaluza (página 139).

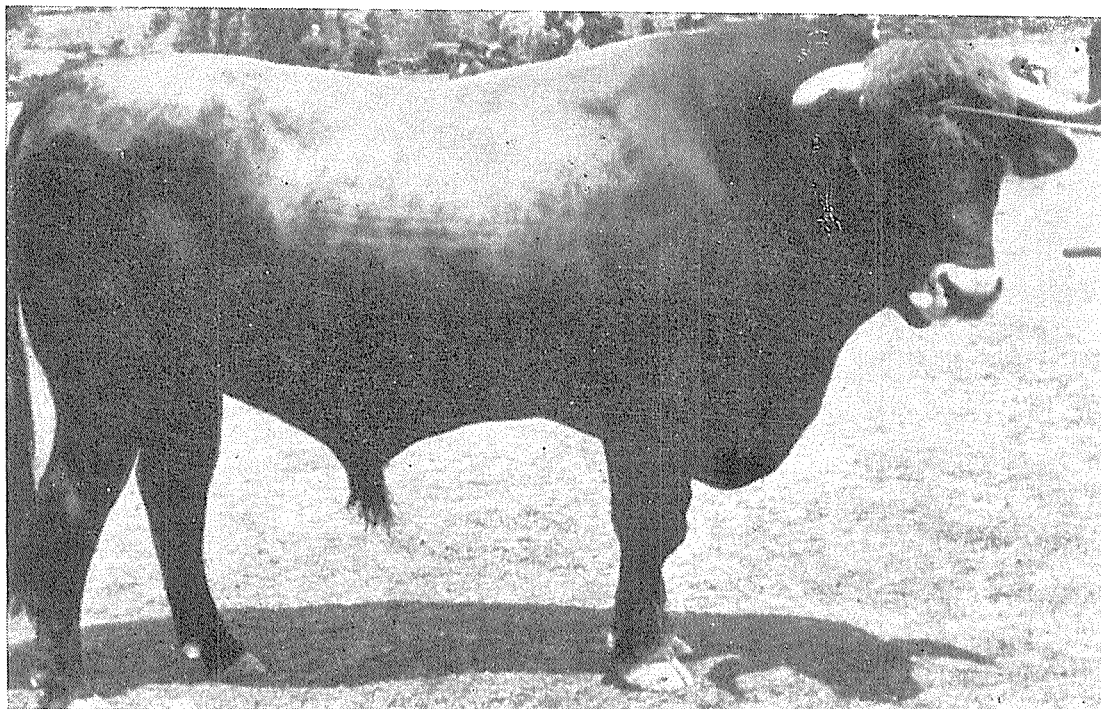


FIGURA 74. — Toro de Zamora.

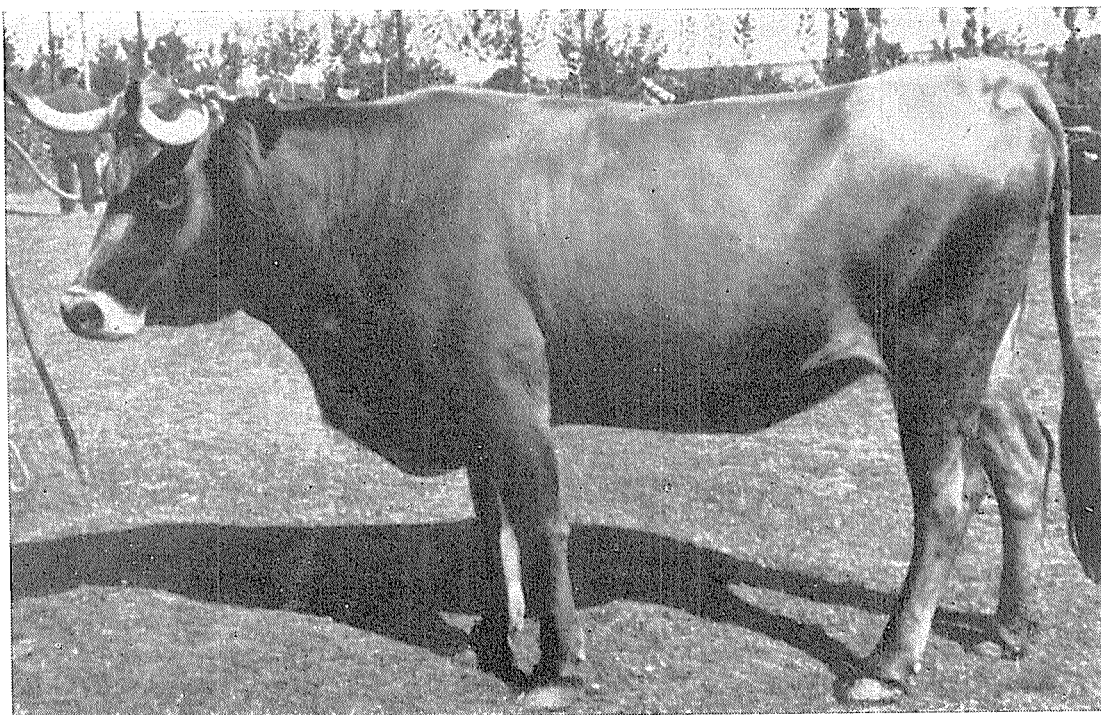


FIGURA 75. — Vaca de Zamora.

Fotos: Ministerio de Agricultura, Madrid

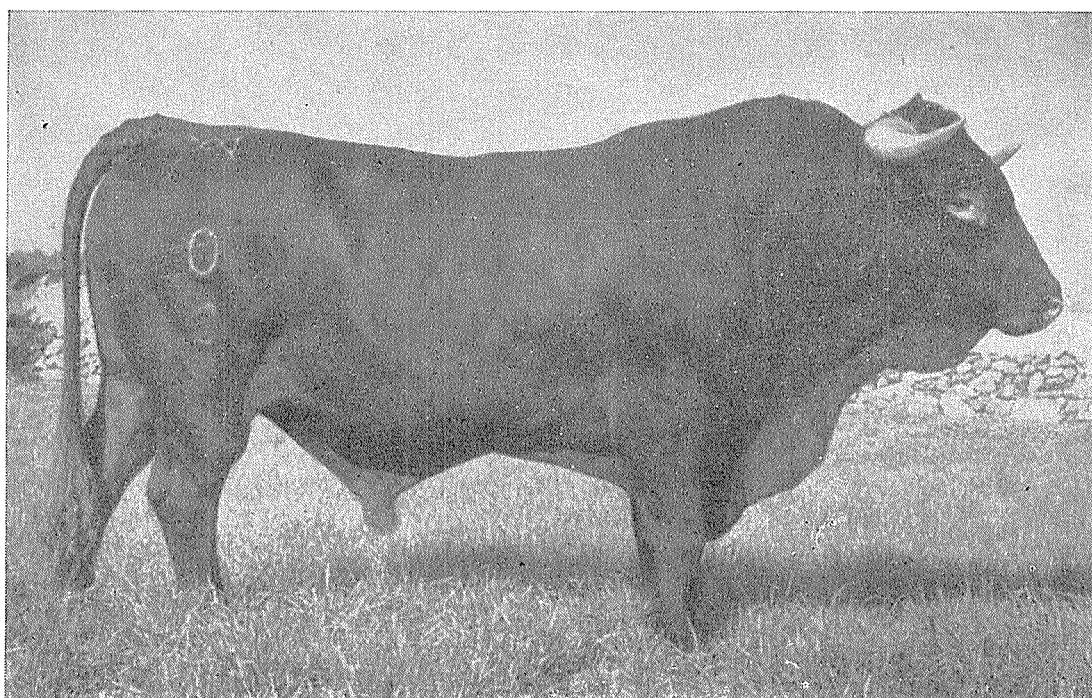


FIGURA 76. — Toro de Extremadura.

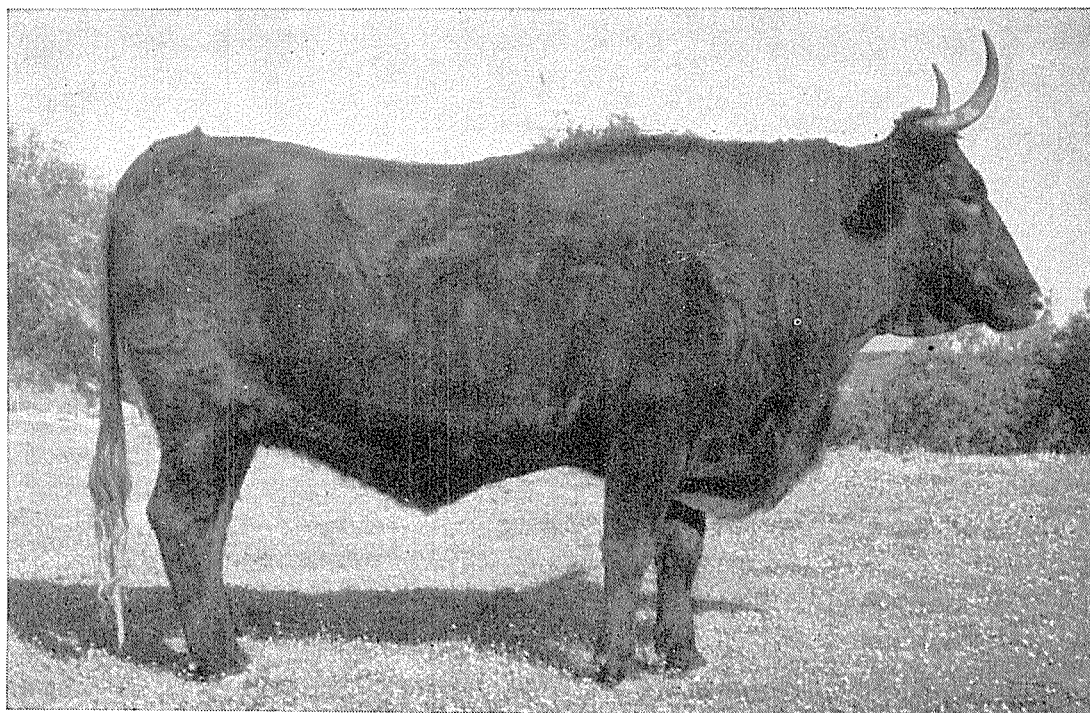


FIGURA 77. — Vaca de Extremadura.

Fotos: J. Martín de Frutos

Extremadura
(Colorada extremeña)

ORIGEN

Similar al de la raza Retinta (página 127).

DISTRIBUCIÓN, TOPOGRAFÍA Y SUELOS

Se encuentran en la provincia de Badajoz, en suelos menos fértiles, pero en condiciones similares a las de la raza Retinta (página 127).

CLIMA

En el Cuadro 69 se recogen los datos meteorológicos correspondientes a Badajoz.

CUADRO 69. - CONDICIONES CLIMÁTICAS MEDIAS EN QUE VIVE LA RAZA DE EXTREMADURA

	Ene.	Feb.	Mar.	Abr.	Mayo	Jun.	Jul.	Ago.	Sept.	Oct.	Nov.	Dic.
Temperatura (°C)	7,2	10,2	12,5	14,8	18,1	22,4	25,9	26,3	22,5	17,4	12,4	8,1
Precipitación (mm)	43	51	41	37	33	14	3	4	24	42	44	45

ALIMENTACIÓN Y PRÁCTICAS GANADERAS

Análogas a las de la raza Retinta (página 129), aunque en un nivel nutricional menos bueno.

CARACTERÍSTICAS FÍSICAS

También las características físicas de esta raza se parecen a las de la raza Retinta. Son animales de un color rojo uniforme, con una piel pigmentada y con el morro, los orificios naturales y las pezuñas negras. Los pesos vivos pueden llegar a 750 kilogramos para los machos y 550 kilogramos para las vacas.

CARACTERÍSTICAS FUNCIONALES

Similares a las de raza Retinta (página 130).

Cáceres
(Cacereña)

ORIGEN

El origen de esta raza se pierde en la antigüedad, pero se ha desarrollado de modo análogo a las razas Retinta y Extremeña.

DISTRIBUCIÓN, TOPOGRAFÍA Y SUELOS

Esta raza se encuentra en la provincia de Cáceres.

CLIMA

El Cuadro 70 da los datos climáticos correspondientes a Cáceres.

CUADRO 70. - CONDICIONES CLIMÁTICAS MEDIAS EN QUE VIVE EL GANADO DE CÁCERES

	Ene.	Feb.	Mar.	Abr.	Mayo	Jun.	Jul.	Ago.	Sept.	Oct.	Nov.	Dic.
Temperatura (°C)	7,1	8,7	10,4	11,6	16,8	20,8	24,7	25,8	20,7	14,7	10,7	7,1
Precipitación (mm)	75	52	105	111	83	28	6	12	47	71	85	60

ALIMENTACIÓN Y PRÁCTICAS GANADERAS

Son similares a las de las razas Retinta y Extremeña (véanse páginas 129 y 145).

CARACTERÍSTICAS FÍSICAS

Esta raza se parece mucho a la raza de Extremadura (página 145), salvo que la capa es de color amarillo claro.

CARACTERÍSTICAS FUNCIONALES

No son tan buenas como las consignadas para la raza Retinta (página 130).

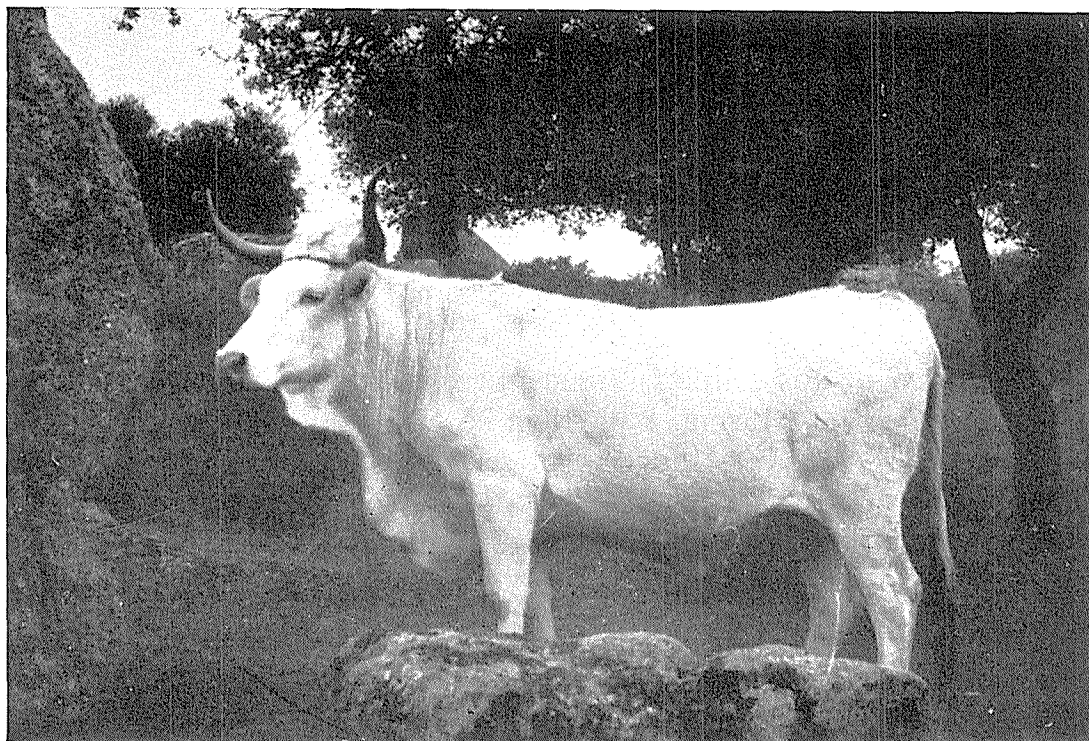


FIGURA 78. — Toro Cacereño.

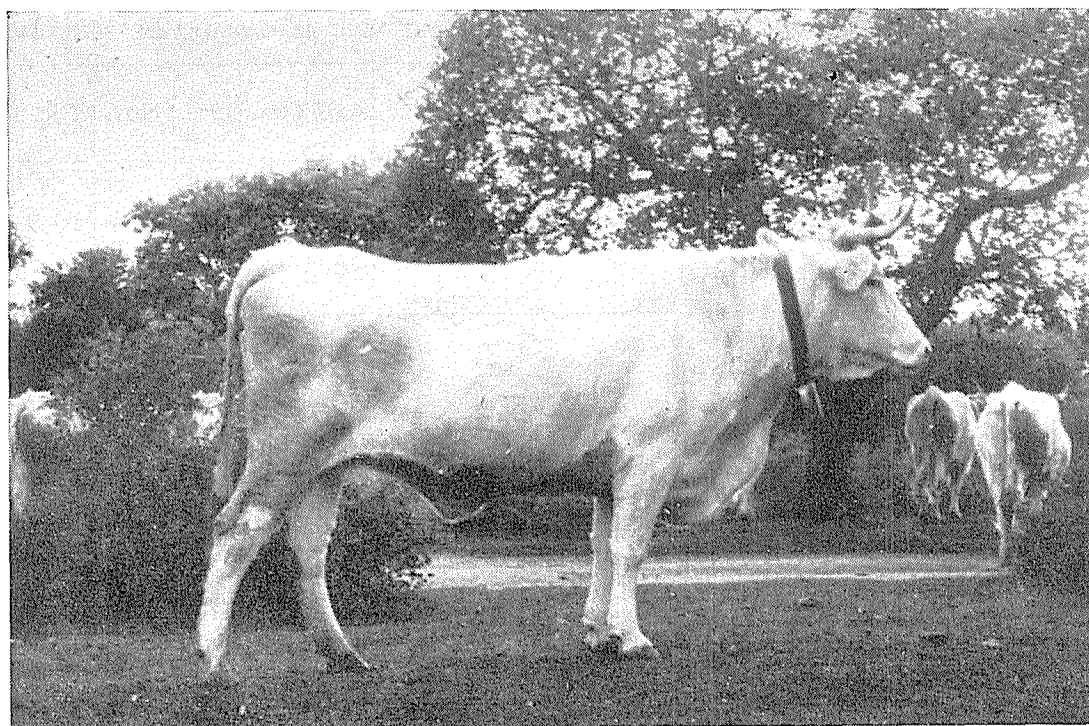


FIGURA 79. — Vaca Cacereña.

Fotos: Ministerio de Agricultura, Madrid

Murciana o levantina

ORIGEN

La raza Murciana procede de tipos locales de origen antiguo.

DISTRIBUCIÓN, TOPOGRAFÍA Y SUELOS

El centro de los animales más puros de esta raza se encuentra en la provincia de Murcia, y la raza se extiende en la zona levantina entre el río Júcar al norte y el Almanzora, en la provincia de Almería, al sur. Desde esta faja costera se extiende, en número menor, a la provincia de Almería y Granada. La altitud varía desde el litoral hasta las montañas y los suelos, asimismo, varían de una manera notable.

CLIMA

Las condiciones climáticas que se dan en Murcia y se resumen en el Cuadro 71 constituyen el clima típico para esta raza.

CUADRO 71. - CONDICIONES CLIMÁTICAS MEDIAS EN QUE VIVE EL GANADO DE MURCIA

	Ene.	Feb.	Mar.	Abr.	Mayo	Jun.	Jul.	Ago.	Sept.	Oct.	Nov.	Dic.
Temperatura (°C)	10,2	12,0	13,5	16,2	19,2	22,9	26,2	26,5	23,8	19,1	14,7	10,9
Precipitación (mm)	32	28	39	31	30	21	4	9	43	45	33	39

ALIMENTACIÓN Y PRÁCTICAS GANADERAS

En las regiones más bajas y cultivadas, los animales se crían en régimen de estabulación durante todo el año o pasan los meses de verano en los pastos locales si las tierras son inaptas para el cultivo. Otros animales trashuman a las laderas de las montañas y pueden permanecer lejos de sus establos hasta seis meses durante la primavera y el verano.

En el período invernal, los animales reciben hierba y legumbres, heno, paja, rastrojos de leguminosas, raíces, afrecho y otros productos agrícolas.

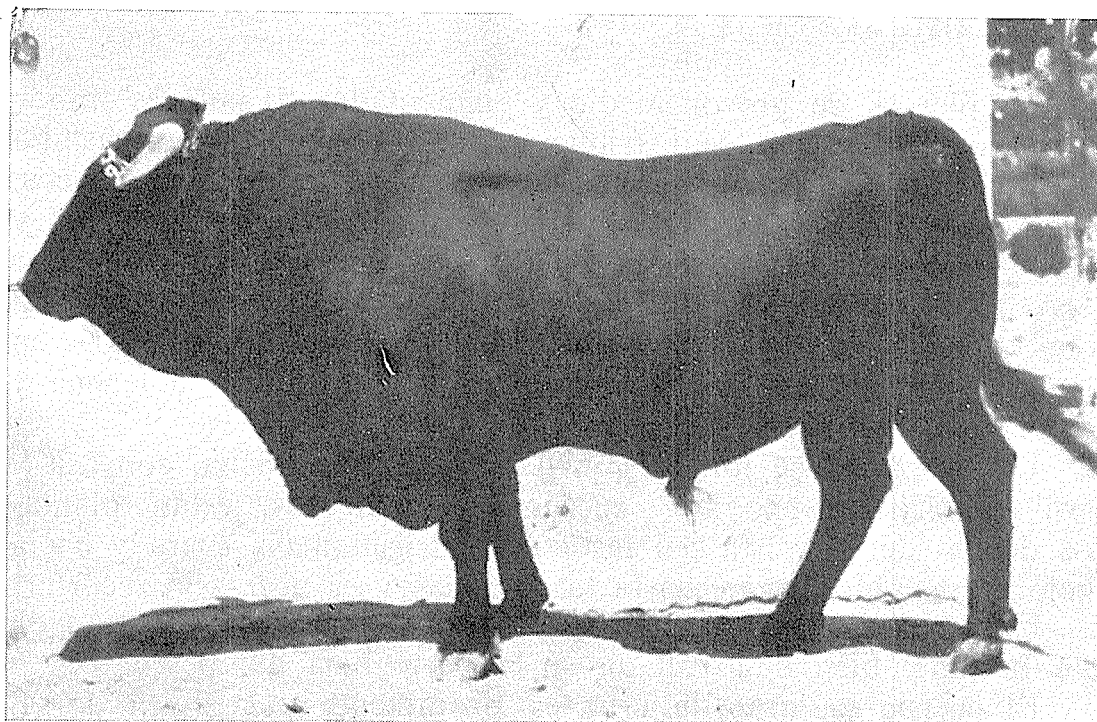


FIGURA 80. — Toro Murciano o levantino.

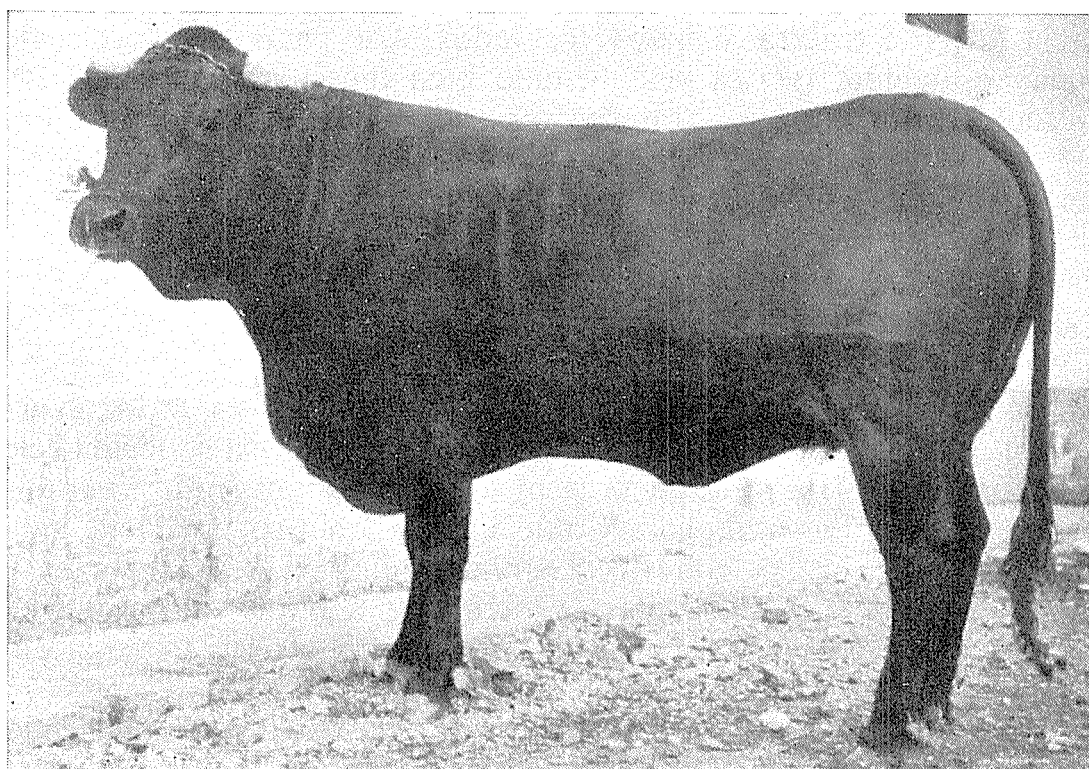


FIGURA 81. — Novilla Murciana o levantina.

Fotos: J. Martín de Frutos

CARACTERÍSTICAS FÍSICAS

La piel es de grosor medio y pigmentada. El pelo es fino y suave, de color castaño de distribución no uniforme. El color castaño típico recubre únicamente las espaldas, los costillares y los flancos, pero se aclara hacia el dorso y se oscurece en la línea ventral y en la parte interior de las patas. A menudo las mejillas son de color negro así como el contorno de los ojos y las extremidades. La zona que rodea el morro suele ser rojiza, aunque puede ser gris en algunos animales. Las membranas mucosas, el morro, la lengua y los orificios naturales son negros.

La cabeza es de longitud media, con frente ancha, convexa y perfil también convexo. Los cuernos, amarillentos, están plantados debajo de la cresta del testuz. Se dirigen hacia fuera y hacia abajo; a menudo llegan hasta las mejillas y es necesario recortarlos. El pescuezo está bien formado y es musculoso y la papada está bastante bien desarrollada en la parte baja del pescuezo.

El cuerpo es largo, la cruz es prominente y la línea dorsal presenta una ligera depresión en los lomos. El pecho es profundo, los costillares están bien arqueados y el abdomen es amplio. El tronco es de forma cilíndrica, el dorso es ancho, los lomos y los cuartos traseros son largos, pero esos últimos presentan un declive hacia la parte trasera y hacia los lados. Las patas son cortas, de buena osamenta, fuertes y a menudo bien musculadas, aunque los músculos de los cuartos traseros rara vez llegan hasta el corvejón.

Los toros adultos pesan hasta 750 kilogramos y las vacas oscilan alrededor de los 600 kilogramos en peso vivo.

CARACTERÍSTICAS FUNCIONALES

Los cuartos delanteros son mucho más robustos que los cuartos traseros, y esta raza se cría particularmente por su capacidad de trabajo, aunque sus aptitudes cárnicas están adquiriendo una importancia económica mayor. Como animal de tiro es dócil, muy fuerte, voluntarioso y robusto. Camina a una velocidad media y trabaja durante unos 200 días, a razón de 8 horas diarias, en el curso del año. Se emplea para todas las labores agrícolas y para el tiro.

Con respecto a la producción cárnica, esta raza está adquiriendo una cierta reputación; sin embargo, a pesar de que su carne es tierna, los cuartos delanteros pesan demasiado y será necesaria una mayor selección a fin de obtener animales con una apropiada can-

tividad de carne en los cuartos traseros. El rendimiento medio a la canal es de un 50 por ciento.

ORGANIZACIÓN DE LA CRIANZA

No existe ninguna sociedad de criadores ni libro genealógico.

RAZAS LECHERAS IMPORTADAS

Desde principios de siglo, la demanda de leche y productos lácteos no ha cesado de aumentar. La mayoría de las razas españolas, inclusive aquellas que se encuentran en las regiones más fértiles del norte, son animales de doble o triple aptitud, poco aptos para la producción láctea. Sin embargo, se están mejorando cinco razas indígenas como productoras de leche, pero estas políticas requieren tiempo y se consiguen resultados mucho más rápidos importando razas lecheras de otros países. No sólo se han introducido y multiplicado en el país muchas razas puras, sino que muchos animales indígenas se han mejorado mediante cruzamiento de absorción con razas extranjeras.

Las razas que más se han importado con miras a aumentar la producción de leche son las razas Brown Swiss, Simmental y Frisona, que ahora existen en gran número y están muy difundidas alrededor de los centros consumidores o manufactureros, urbanos y rurales.

No es necesario describir con detalle estas razas, pues sus características figuran en las secciones correspondientes a su país de origen. No obstante, las siguientes notas son pertinentes.

Holandesa española

(Negro y blanco de tierras bajas)

Las importaciones de ganado Frisón empezaron a finales del siglo XIX y han proseguido hasta hoy. Ahora, esa raza representa más del 10 por ciento de toda la cabaña bovina en España y muchos animales son de origen holandés.

La mayor parte de los animales de esta raza se encuentra en el norte y, más especialmente, en las provincias de Santander y

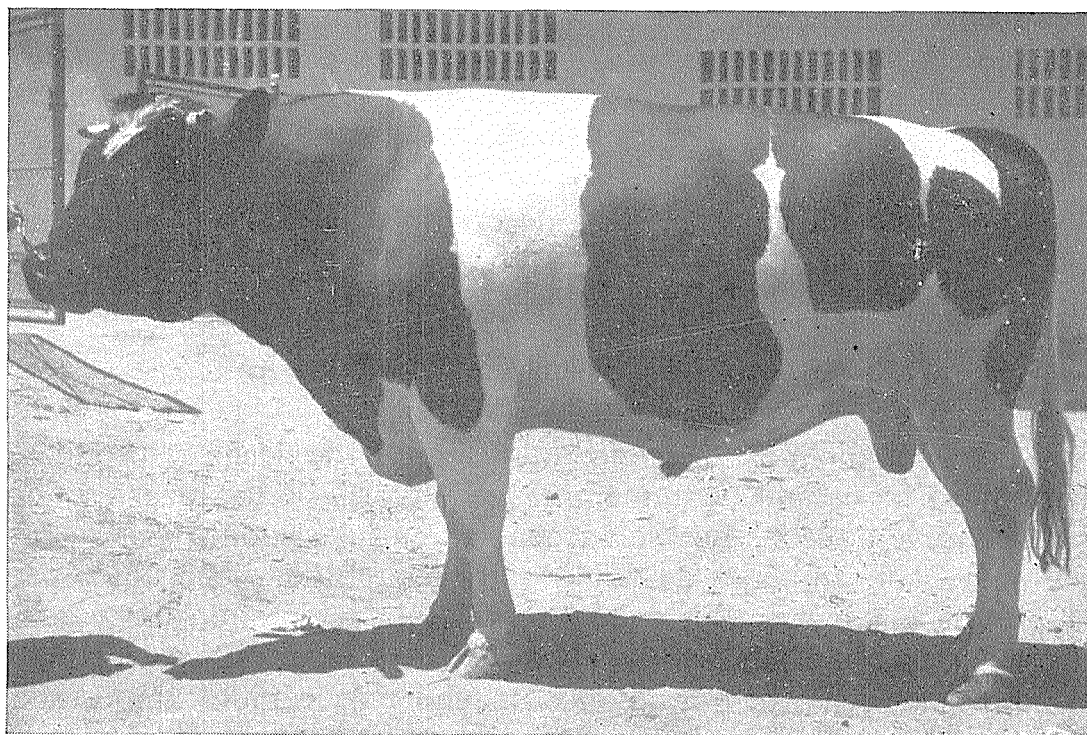


FIGURA 82. — Toro Negro y blanco de tierras bajas.

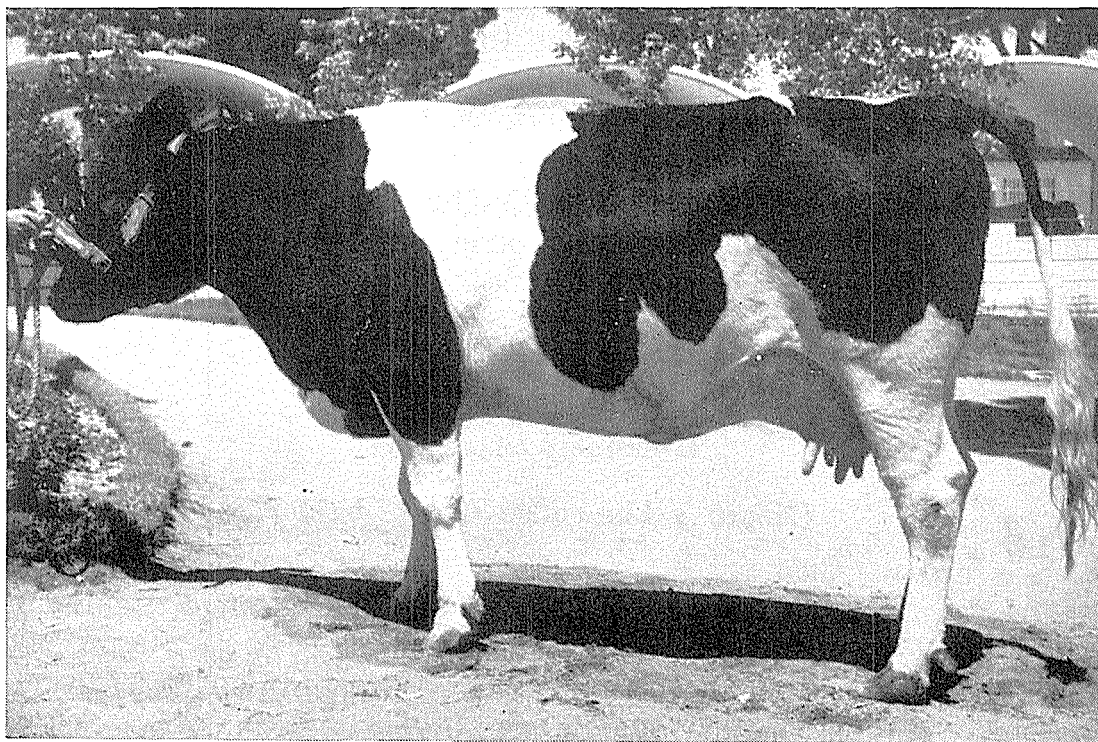


FIGURA 83. — Vaca Negra y blanca de tierras bajas.

Fotos: Ministerio de Agricultura, Madrid

de Cataluña, donde las condiciones son adecuadas para la explotación de un ganado lechero de gran rendimiento. También se encuentra esta raza más al sur, principalmente en los alrededores de las ciudades más importantes, donde se cultivan piensos con riego y el precio de venta de la leche es bastante elevado para permitir la adquisición de piensos concentrados.

Las Holandesas españolas no tienen el mismo desarrollo corporal ni los mismos niveles de producción de leche que se logran en los Países Bajos y en otros países europeos desarrollados, en gran parte porque la alimentación y prácticas ganaderas no son tan intensivas ni eficaces. Se considera que un promedio de 3.000 a 3.500 kg de leche es un buen rendimiento para una vacada, especialmente porque es superior a lo que pueden producir las razas locales en circunstancias similares.

Brown Swiss **(Schwyz española)**

La mayor parte del ganado que dio origen a esta raza se importó de Suiza entre 1880 y 1910, pero las primeras importaciones se hicieron alrededor de 1850 y todavía continúan. La mayor parte de esta raza se encuentra también en el norte, en las provincias de Oviedo y de Gerona. No ha podido competir con la Frisona, ni siquiera en los mejores distritos, pero se ha utilizado mucho para cruces de absorción con ganado español, principalmente con las razas Asturiana, Leonesa y Tudanca. La raza Brown Swiss se adapta más fácilmente que la Frisona a las condiciones adversas y, por consiguiente, ha ganado en España muchos partidarios.

Simmental

Esta raza se ha importado a lo largo de muchísimos años y se ha utilizado principalmente en Galicia. También se ha cruzado mucho con la raza local Rubia gallega, pero las experiencias realizadas con el ganado Simmental han sido menos afortunadas que las hechas con la Brown Swiss.

Toro de lidia

ORIGEN

Probablemente, esta raza descende de una de las formas primitivas que poblaron Andalucía y de las cuales procede también la moderna raza Negra andaluza.

DISTRIBUCIÓN, TOPOGRAFÍA Y SUELOS

Exceptuando la provincia de Navarra, el Toro de lidia no se cría en las provincias del norte, este y sudeste de España. Se encuentra en algunas zonas dispersas que van desde Zaragoza hasta la punta meridional de Tarifa, y desde la frontera portuguesa hasta, aproximadamente, la longitud de Albacete. Las ganaderías de cría de este ganado están concentradas sobre todo alrededor de Madrid, Salamanca y Sevilla. Se la encuentra en suelos sedimentarios, en las regiones montañosas del centro y en las llanuras andaluzas.

CLIMA

Naturalmente, las condiciones climáticas varían apreciablemente según la localidad y la altitud, pero pueden representarse mediante los datos correspondientes a Madrid que figuran en el Cuadro 72, aunque los Cuadros 65 y 66, si se les consulta, proporcionarán mayor información.

CUADRO 72. - CONDICIONES CLIMÁTICAS MEDIAS EN QUE VIVE EL TORO DE LIDIA

	Ene.	Feb.	Mar.	Abr.	Mayo	Jun.	Jul.	Ago.	Sept.	Oct.	Nov.	Dic.
Temperatura (°C)	4,4	6,1	8,9	12,2	15,6	20,0	23,3	23,3	19,4	13,9	8,3	5,6
Precipitación (mm)	28	43	43	45	38	30	10	8	30	48	56	41

ALIMENTACIÓN Y PRÁCTICAS GANADERAS

Las vacas paren al aire libre, en lugares ocultos y aislados, inclusive en invierno, y las crías permanecen con sus madres hasta el destete, a los 8 meses de edad. Los terneros se marcan al hierro

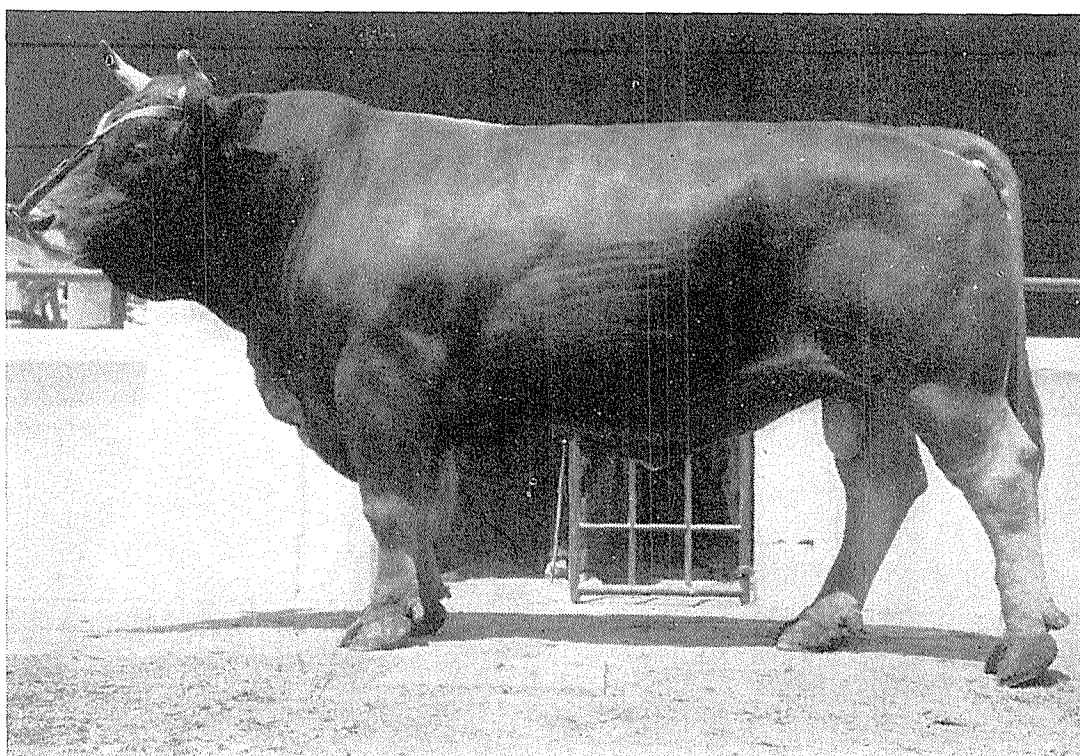


FIGURA 84. — Toro Brown Swiss.

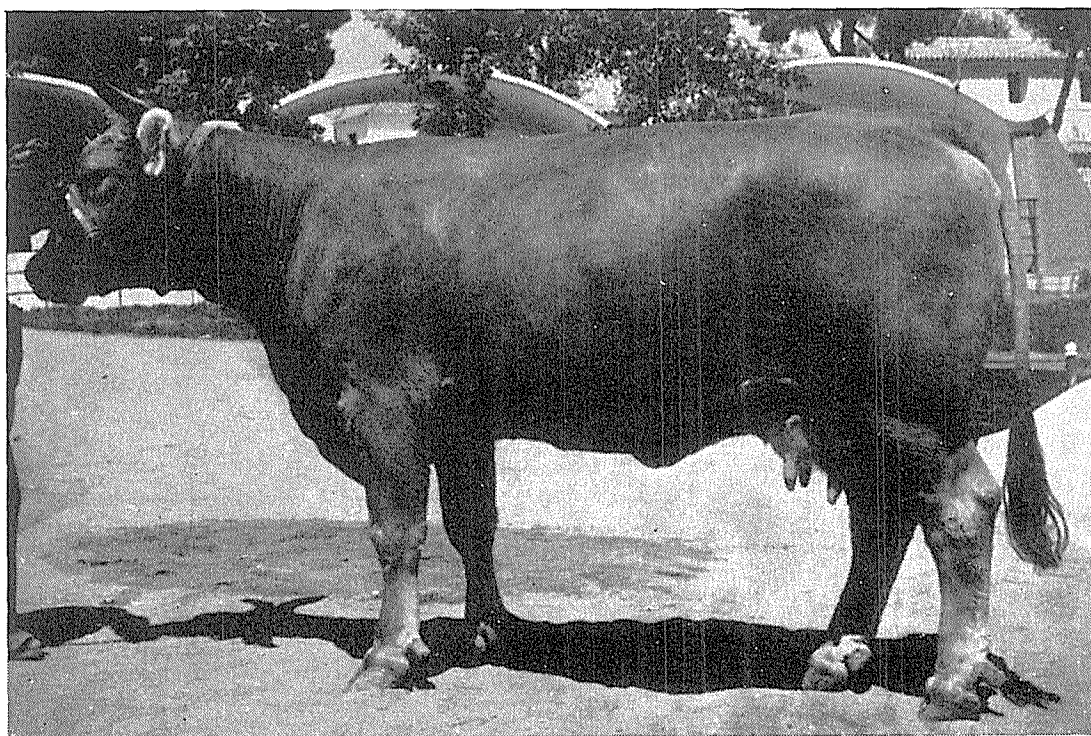


FIGURA 85. — Vaca Brown Swiss.

Fotos: Ministerio de Agricultura, Madrid

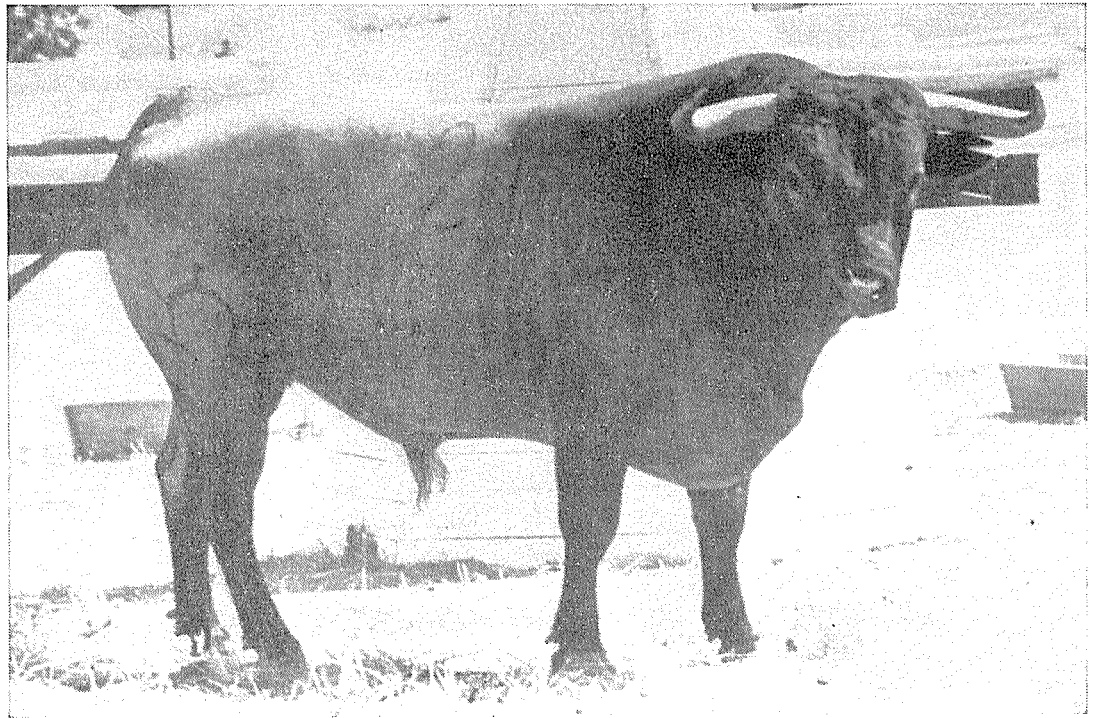


FIGURA 86. — Toro de lidia.

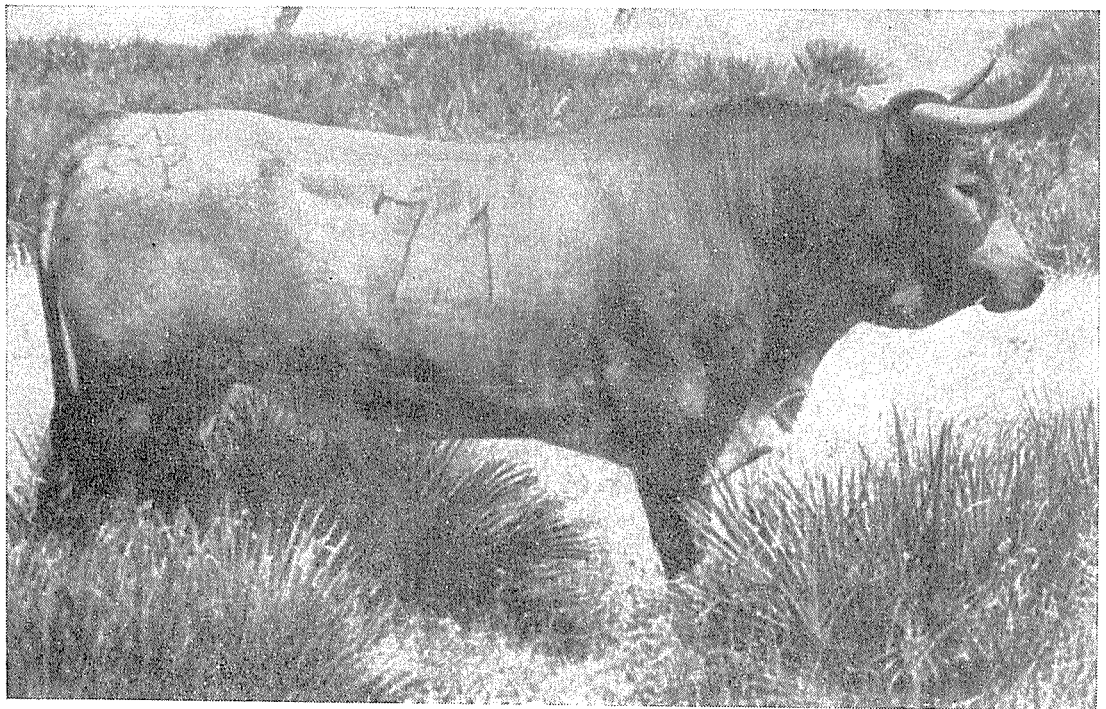


FIGURA 87. — Vaca de lidia.

Fotos: Reguera!

candente y se separan según los sexos; posteriormente, se vuelven a clasificar probando sus reacciones ante el acoso y los ataques. De los futuros grupos de pelea o corrida se eliminan los mansos. Luego, se forman rebaños que se dejan libres para que encuentren sus propios alimentos en los pastos a menudo ralos, hasta que alcanzan la edad de 3 años. Se vuelve a tentar a los toros con miras a determinar sus disposiciones naturales de energía y dinamismo y la forma en que reaccionan a las incitaciones. Los que no dan un resultado satisfactorio se crían para carne, pero a los seleccionados para la lidia se les dan mejores pastos que a veces se complementan, en invierno, con cereales y otros piensos; cuando van llegando a los 5 años, se les pone en las condiciones de agilidad y de musculatura necesarias para el combate.

CARACTERÍSTICAS FÍSICAS

Una característica de esta raza es que presentan una diferencia muy marcada entre ambos sexos, pero teniendo en cuenta que la selección se hace atendiendo a las dotes de bravura, agresividad, una actitud marcadamente defensiva, impetuosidad, insistencia, rapidez de movimientos, fuerza y vigor, es normal que se observe una gran variedad de características físicas. De hecho, los detalles morfológicos y de color, que exigen de una manera tan concreta las demás sociedades de crianza, están subordinados a la identificación de la bravura, la fuerza y la agresividad, especialmente cuando se les provoca. Por consiguiente, los colores varían desde el gris, el berrendo, el jaspeado, el roano, el colorado, el castaño y el negro.

La cabeza es relativamente corta, con la cara pequeña, el perfil recto o ligeramente cóncavo, el testuz con fleco y la frente convexa. Los cuernos se curvan hacia afuera a partir de la cabeza, y luego hacia delante y hacia arriba. El cuello es corto y musculoso, el cuerpo cilíndrico, el pecho profundo y los costillares bien arqueados. El cuerpo es muy largo y alto en la cruz, pero puede presentar una depresión del lomo, antes de elevarse hasta el sacro. En proporción, los cuartos traseros son cortos y pueden ser horizontales o caer hacia el nacimiento de la cola. Las patas son fuertes pero de huesos finos. Las membranas mucosas, las extremidades y el morro suelen ser negros, así como los pitones y las pezuñas.

Los toros adultos pesan de 600 a 700 kg, mientras las vacas oscilan entre 300 y 400 kg. El peso de los terneros al nacer es de sólo 20 a 25 kg.

CARACTERÍSTICAS FUNCIONALES

Esta raza se ha conservado solamente por su aptitud al combate y todas las demás características están subordinadas a ésta. Inclusive las hembras de casta han de haber pasado una tiente destinada a determinar su bravura y su agresividad, y cuando las vacas están con sus terneros únicamente cabe acercarse a ellas con cuidado pues detestan a los intrusos y sus reacciones son rápidas y fieras. Muchas vacas paren únicamente cada dos años.

Los machos que poseen el vigor y la agresividad necesarios se destinan a la lidia. Los animales de ambos sexos que son más tímidos y dóciles, se eliminan en unas pruebas especiales y a veces se venden para el matadero. Los rendimientos a la canal son a menudo sorprendentemente buenos y pueden alcanzar hasta el 60 por ciento, pero la canal contiene una gran proporción de cortes delanteros cuya calidad gastronómica es inferior.

ORGANIZACIÓN DE LA CRIANZA

La Unión de Criadores de Toros de Lidia desapareció durante la guerra civil y más tarde se sustituyó por el Subgrupo de Criadores de Toros de Lidia perteneciente al Sindicato Vertical de Ganadería. Dicho Subgrupo se divide en tres zonas, a saber: Centro, Sur y Salamanca, y los criadores pueden clasificarse en varias categorías según las características de las plazas en donde sus toros tengan que combatir.

No es fácil conseguir datos fidedignos sobre el número de animales de esta raza, pero se emplean anualmente unos 7.500 toros en las plazas de toros reconocidas oficialmente en España y la población total es probablemente de unos 70.000 animales.

ITALIA

Italia, situada entre los 37° y 47° de latitud norte, comprende una zona septentrional unida al Macizo Europeo Central y al sur una península que penetra en el Mediterráneo. Como podía esperarse, los tipos de suelo varían significativamente del norte al sur y la fertilidad del suelo difiere en forma apreciable entre las laderas montañosas, las colinas más bajas y las fértiles llanuras de los valles. El arco alpino, que bordea Italia a lo largo de las fronteras con Suiza