



SECCIÓN 6: COMUNICAR PARA LA ACCIÓN

SECCIÓN 6: COMUNICAR PARA LA ACCIÓN

El objetivo de comunicar para la acción es transmitir los aspectos fundamentales del análisis de la situación en forma coherente, accesible y oportuna. Independientemente de lo bien que se realice el análisis de la seguridad alimentaria, si no se comunica eficazmente, es probable que no se informe sobre las decisiones ni redunde en la mitigación de la inseguridad alimentaria. En consecuencia, es esencial que se considere a la comunicación como parte integral del análisis de seguridad alimentaria en sí.

La CIF permite comunicar para la acción a través del uso de mapas, diagramas, cuadros y texto en una plantilla de comunicación estandarizada que se utiliza para presentar y describir aspectos fundamentales del análisis de la situación.

El vínculo entre la CIF y el apoyo a las decisiones se fortalece a través de una estrategia global de comunicación que identifica: destinatario o destinatarios objetivo; momento adecuado para emitir el análisis conforme con cuándo y cómo se tomen las decisiones; medio adecuado para la distribución de la plantilla de comunicación (p. ej., correo electrónico, correo postal, sitios Web); coordinación para presentaciones en foros estratégicos; y otros componentes clave.

Parámetros clave

- La plantilla de comunicación de la CIF consta de cuatro partes: 1) una primera página de gráficos (incluido un mapa); 2) una segunda página de resúmenes; 3) una tercera página con cuadros demográficos; y 4) una cuarta página que contiene las Secciones A, B, y C de las hojas de trabajo de análisis de todas las áreas incluidas en el análisis.
- Se deberán completar distintas plantillas de comunicación para el análisis actual y el previsto.
- Las áreas deberán representarse en un mapa según los criterios y el esquema de colores del Cuadro de referencia sobre inseguridad alimentaria aguda para la clasificación del área, utilizando los siguientes niveles del esquema de colores RGB: Fase 1 (205,250,205); Fase 2 (250,230,030); Fase 3 (230,120,000); Fase 4 (200,000,000); Fase 5 (100,000,000).

Se deberá solo clasificar las áreas que cumplen con los criterios de "confianza aceptable". La base de información mínima para fines de clasificación de la situación actual es: *Al menos un elemento de información fiable para cualquiera de los resultados de seguridad alimentaria + Al menos 4 elementos de información fiable de distintos factores de contribución o elementos de resultados*. La base de información mínima para fines de clasificación de la situación prevista es: *Al menos 4 elementos de información fiable de distintos factores de contribución o elementos de resultados*. Las áreas que se espera incluir en el análisis pero respecto de las cuales no se dispone de una base de información mínima adecuada deben representarse en el mapa con el color gris.

Herramientas de comunicación para la acción

La plantilla de comunicación para inseguridad alimentaria aguda (Figura 9) permite comunicar los aspectos clave del análisis de la situación en forma clara y accesible.

La primera parte presenta información clave sobre el análisis de la situación de manera gráfica, incluidos:

- Número total de personas clasificadas en diversas fases
- Resultados clave para las áreas más gravemente afectadas
- Descripciones resumidas de causas, contexto y problemas principales
- Mapa que detalla las áreas clasificadas en diversas fases utilizando el esquema de colores estandarizado
- Cuadros de texto para toda área que se encuentre en las fases 3, 4 ó 5, con información adicional específica para dichas áreas
- Identificación de los organismos participantes.

La segunda parte se basa en una presentación descriptiva de información adicional, incluidos:

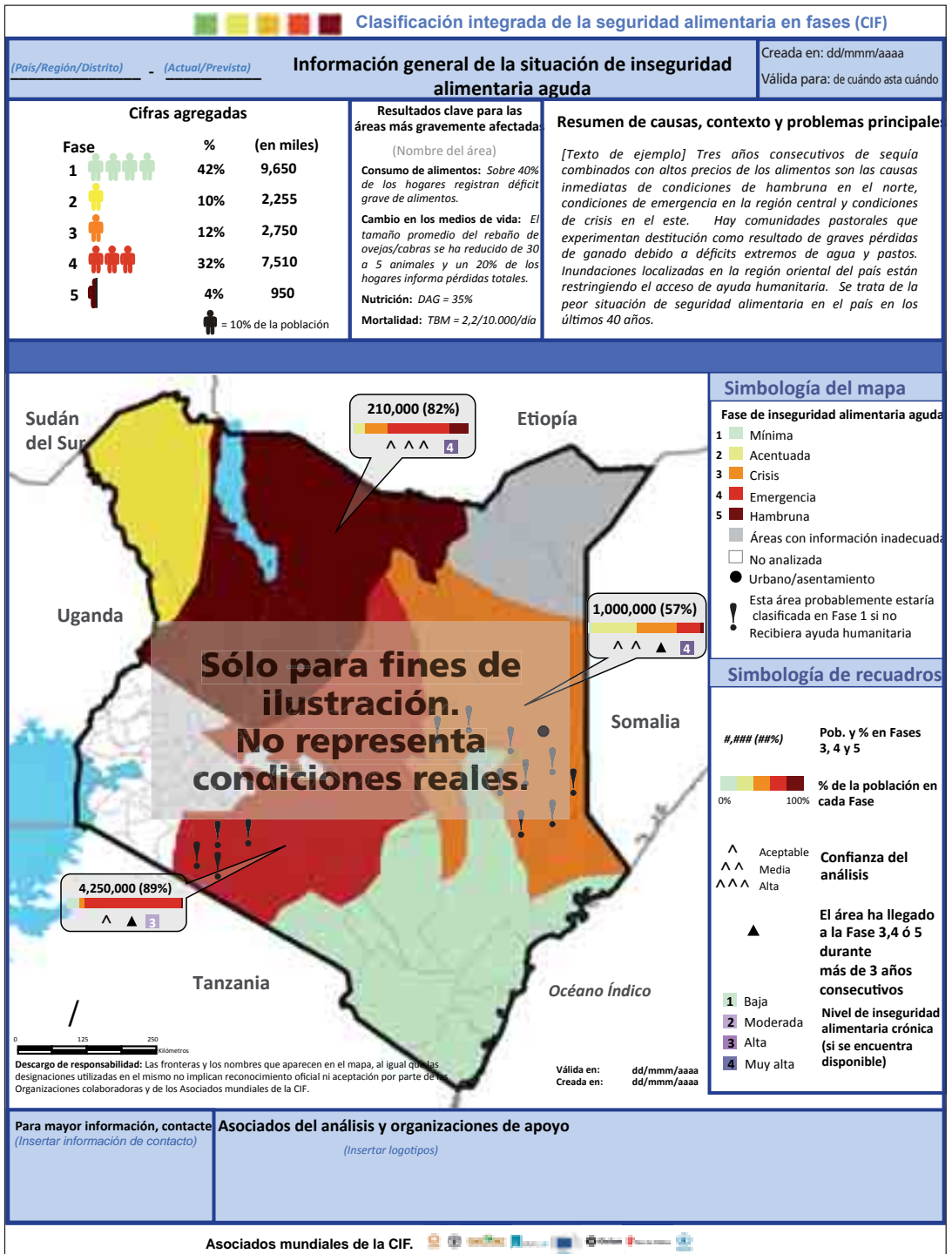
- Conclusiones y temas principales
- Métodos, procesos y problemas principales

- Calendario estacional y consecuencias del seguimiento de la seguridad alimentaria
- Recomendaciones para los próximos pasos de análisis y toma de decisiones

La tercera parte corresponde al cuadro demográfico que detalla el número de personas en diversas fases para la unidad administrativa correspondiente.

La cuarta parte consta de las Secciones A, B y C de las hojas de trabajo de análisis para todas las áreas clasificadas, con información más detallada sobre áreas.

Figura 9: Plantilla de comunicación para inseguridad alimentaria aguda



Parte 2: Resumen de conclusiones, métodos y acciones futuras

Conclusiones y temas principales *(Analice conclusiones en forma breve)*

Métodos, procesos y problemas principales

(Redacte una descripción breve de los métodos de la CIF y de los desafíos identificados durante los análisis)

Calendario estacional y consecuencias del seguimiento de la seguridad alimentaria

(Inserte el calendario estacional pertinente al seguimiento de análisis de seguridad alimentaria a realizarse el año siguiente)

Recomendaciones para los próximos pasos de análisis y toma de decisiones

(Debatir los próximos pasos esperados y aconsejados focalizando en actividades analíticas, acciones de monitoreo y vínculos con la acción)

Contato para ulterior información

CIF - Grupo Técnico de Trabajo: *Identificar contacto (s)*

CIF - Unidad de Apoyo Global: www.ipcinfo.org

Parte 3: Cuadros demográficos

Cuadro demográfico detallado

(Inserte un cuadro demográfico detallado fusionando los cuadros demográficos de todas las áreas) El cuadro debe basarse en la unidad administrativa más baja y estar subdividido por grupos de situación de seguridad alimentaria de hogares cuando corresponda).

Nombre del nivel administrativo relevante	Nombre del nivel administrativo relevante	Número total de personas	Fase 1		Fase 2		Fase 3		Fase 4		Fase 5		Fase 3 o mayor	
			nº de personas	% de personas	nº de personas	% de personas	nº de personas	% de personas	nº de personas	% de personas	nº de personas	% de personas	nº de personas	% de personas
e.g. Provincia 1	E.g Distrito A	37,000	20,000	20%	10,000	20%	5,000	17%	2,000	10%	-	0%	7,000	13%
	E.g Distrito B	21,000	10,000	10%	7,000	14%	3,000	10%	1,000	5%	-	0%	4,000	7%
	E.g Distrito C	46,500	30,000	30%	3,000	6%	7,000	23%	5,000	25%	1,500	30%	13,500	25%
	E.g Distrito D	61,000	25,000	25%	15,000	30%	10,000	33%	8,000	40%	3,000	60%	21,000	38%
	E.g Distrito E	39,000	15,000	15%	15,000	30%	5,000	17%	4,000	20%	500	10%	9,500	17%
	Total	205,000	100,000	49%	50,000	24%	30,000	15%	20,000	10%	5,000	2%	55,000	27%
e.g. Provincia 2	E.g Distrito A	107,000	20,000	40%	30,000	43%	40,000	40%	15,000	50%	2,000	17%	57,000	43%
	E.g Distrito B	83,000	18,000	36%	25,000	36%	30,000	30%	10,000	33%	-	0%	40,000	30%
	E.g Distrito C	62,000	12,000	24%	15,000	21%	30,000	30%	5,000	17%	-	0%	35,000	27%
	Total	262,000	50,000	19%	70,000	27%	100,000	38%	30,000	11%	12,000	5%	132,000	50%
e.g. Provincia 3	E.g Distrito A	32,000	15,000	50%	10,000	33%	5,000	25%	2,000	40%	-	0%	7,000	28%
	E.g Distrito B	25,000	5,000	17%	10,000	33%	8,000	40%	2,000	40%	-	0%	10,000	40%
	E.g Distrito C	28,000	10,000	33%	10,000	33%	7,000	35%	1,000	20%	-	0%	8,000	32%
	Total	85,000	30,000	35%	30,000	35%	20,000	24%	5,000	6%	-	0%	25,000	29%
e.g. Provincia 4	E.g Distrito A	74,500	50,000	19%	15,000	6%	8,000	3%	1,500	1%	-	0%	9,500	4%
	E.g Distrito B	44,000	30,000	15%	5,000	10%	6,000	20%	2,000	20%	1,000	20%	9,000	20%
	E.g Distrito C	45,500	30,000	15%	6,000	16%	5,000	17%	1,500	15%	1,000	20%	7,500	17%
	E.g Distrito D	131,000	90,000	45%	22,000	44%	11,000	37%	5,000	50%	3,000	60%	19,000	42%
	Total	295,000	200,000	68%	50,000	17%	30,000	10%	10,000	3%	5,000	2%	45,000	15%
e.g. Provincia 5	E.g Distrito A	160,000	100,000	67%	30,000	60%	20,000	67%	10,000	100%	-	0%	30,000	75%
	E.g Distrito B	62,000	50,000	33%	2,000	4%	10,000	33%	-	0%	-	0%	10,000	25%
	Total	240,000	150,000	63%	50,000	21%	30,000	13%	10,000	4%	-	0%	40,000	17%
Total	492,000	200,000	41%	120,000	24%	130,000	26%	40,000	8%	2,000	0%	172,000	35%	

Parte 4: Secciones A, B y C de las hojas de trabajo de análisis

Sección A: Definiciones del área y de los grupos de análisis de hogares

PASO 1: Descripción del área, definiciones de los grupos de análisis de hogares y mapa

Breve descripción del área y de los medios de vida	
Número estimado de personas en el área (especifique la fuente de los datos de población)	Actual Previsto (incluidos los movimientos migratorios desde y hacia el área)
Grado de inseguridad alimentaria crónica del área (si se encuentra disponible)	

Definiciones de los Grupos de análisis de hogares (GAH)

- Identifique grupos de hogares relativamente homogéneos en cuanto a su situación de seguridad alimentaria (tome en cuenta los factores de contribución y los posibles resultados). Dichos Grupos de análisis de hogares se estudiarán de manera independiente con el fin de establecer sus respectivas clasificaciones de Fase.
- La cantidad de grupos dependerá de las necesidades del análisis, la disponibilidad de información y el nivel de precisión deseado.

Mapa y calendario estacional del área de análisis

(inserte una imagen del mapa donde se especifique la extensión territorial del área de análisis y el calendario estacional que indique las principales temporadas y eventos anuales)

Etiqueta del GAH	Breve descripción de cada GAH [Especifique la(s) fuente(s):]	Nº de personas en el GAH	% de la pobl. en GAH
A			
B			
C			
D (...)			

Sección B: Conclusiones y justificación de la clasificación

PASO 4: Conclusiones de la clasificación de los Grupos de análisis de hogares (GAH)—Clasifique cada Grupo de Análisis de hogares y estime el número y el porcentaje de personas en las diferentes Fases de la CIF de acuerdo con la convergencia de la información (a partir del PASO 3). Si se determina que en un mismo Grupo de análisis de hogares existen hogares en dos o más fases diferentes, indique porcentajes y cifras parciales.

Etiqueta del GAH	Situación actual			Situación prevista		
	Fase	Nº de personas y % de la pobl. total	Justificación resumida	Fase	Nº de personas y % de la pobl. total	Justificación resumida
A						
B						
C						
(...)						

PASO 5: Conclusiones de la clasificación de la fase Agrupe a aquellos Grupos de análisis de hogares que se encuentren en la misma fase. Si el análisis se basa únicamente en el área, proporcione solamente la información relativa a la fase aplicable; en las secciones donde se le solicite completar "el número estimado de personas y el porcentaje", proporcione la cifra acumulada de personas que se encuentran en la fase asignada al área más aquellas que se encuentran en una fase más grave.

Fase	Situación actual [Nivel de confianza en el Análisis general:]			Situación prevista [Nivel de confianza en el Análisis general:]		
	Pobl. o rango estimado	% de la pobl. total o el rango	Justificación (información clave y fundamentos de los resultados medidos directamente o inferidos: consumo de alimentos, cambio en los medios de vida, estado nutricional y mortalidad)	Pobl. o rango estimado	% de la pobl. total o el rango	Justificación (información y fundamentos de los resultados medidos directamente o inferidos: consumo de alimentos, cambio en los medios de vida, estado nutricional y mortalidad)
1						
2						
3						
4						
5						

PASO 6: Efectos de la asistencia humanitaria (p. ej. socorro humanitario / socorro en caso de catástrofe)—Redacte una breve descripción del tipo de asistencia, las fechas y la cobertura hasta donde sea posible. Evalúe los efectos de la asistencia en la clasificación de la Fase

Periodo	¿Cuáles son los principales programas de asistencia humanitaria?	Sin la presencia de estos programas, ¿la fase correspondiente a esta Área sería más grave que su clasificación actual?
Actual		Si/No
Prevista		Si/No

PASO 7: Factores de riesgo a los que se deber realizar seguimiento (Enumere los factores de riesgo a los que se debe dar seguimiento y el periodo de seguimiento entre paréntesis)


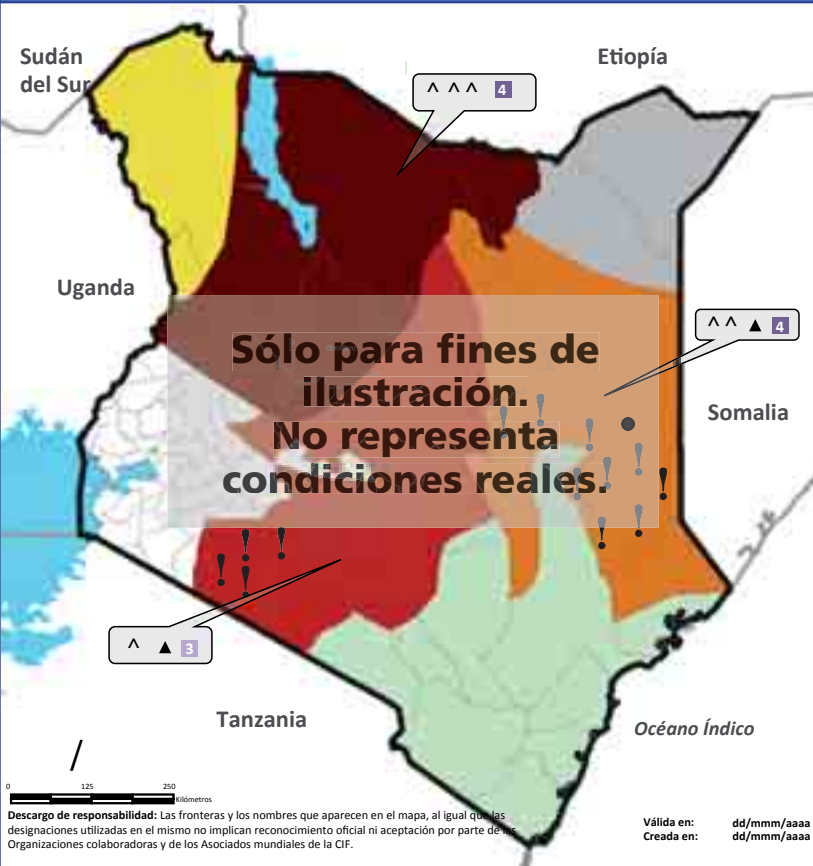

1. _____ () 2. _____ () 3. _____ () 4. _____ ()

Sección C: Causas Complete una para el área (donde se encuentren los hogares más fuertemente afectados) o para cada Grupo de análisis de hogares en una fase 3 o superior

PASO 8: Matriz de factores limitantes Especifique si es para la situación actual o la prevista: _____ Grupo de análisis de hogares: _____

	<ul style="list-style-type: none"> Con base en la pregunta guía, indique hasta qué grado la disponibilidad, el acceso o la utilización constituyen factores limitantes de la seguridad alimentaria en el corto plazo Sombree/coloree la celda según corresponda y, basándose en su información de apoyo, escriba una breve justificación acerca de la causa y los efectos en la casilla. Indique la presencia de problemas y diferencias de género, si procede. 		
	Disponibilidad de alimentos Pregunta guía: ¿Existe una disponibilidad física real o potencial de alimentos? (Tome en cuenta la producción nacional y local, las importaciones, los mercados y las fuentes naturales; inclúyalas en su justificación como factores pertinentes)	Acceso a los alimentos Pregunta guía: ¿Los hogares disponen de un acceso suficiente a los alimentos? (Tome en cuenta aspectos tales como el acceso físico, financiero y social e inclúyalos en su justificación como factores pertinentes)	Utilización de los alimentos Pregunta guía: ¿Los hogares utilizan de manera eficaz los alimentos a los cuales tienen acceso? (Tome en cuenta las preferencias, la preparación, el almacenamiento y el agua e inclúyalos en su justificación como factores pertinentes)
Factor limitante extremo	No (redacte una breve justificación)	No (redacte una breve justificación)	No (redacte una breve justificación)
Factor limitante principal	Algo, pero muy poco y/o no fiable (redacte una breve justificación)	Algo, pero muy poco y/o no fiable (redacte una breve justificación)	Algo, pero muy poco y/o no fiable (redacte una breve justificación)
Factor limitante menor	Si, pero no lo suficiente y/o abastecimiento irregular (redacte una breve justificación)	Si, pero no lo suficiente y/o abastecimiento irregular (redacte una breve justificación)	Si, pero no lo suficiente y/o abastecimiento irregular (redacte una breve justificación)
No es un factor limitante	Si (redacte una breve justificación)	Si (redacte una breve justificación)	Si (redacte una breve justificación)

Figura 9b: Plantilla de comunicación para inseguridad alimentaria aguda (solo área)

 Clasificación integrada de la seguridad alimentaria en fases (Solo área)		
Información general de la situación de inseguridad alimentaria aguda		
(País/Región/Distrito) - (Actual/Prevista)	Creada en: dd/mmm/aaaa Válida para: de cuándo asta cuándo	
Resultados clave para las áreas más gravemente afectadas (Nombre del área) Consumo de alimentos: Sobre 40% de los hogares registran déficit grave de alimentos. Cambio en los medios de vida: El tamaño promedio del rebaño de ovejas/cabras se ha reducido de 30 a 5 animales y un 20% de los hogares informa pérdidas totales. Nutrición: DAG = 35% Mortalidad: TBM = 2,2/10.000/día	Resumen de causas, contexto y problemas principales [Texto de ejemplo] Tres años consecutivos de sequía combinados con altos precios de los alimentos son las causas inmediatas de condiciones de hambruna en el norte, condiciones de emergencia en la región central y condiciones de crisis en el este. Hay comunidades pastorales que experimentan destitución como resultado de graves pérdidas de ganado debido a déficits extremos de agua y pastos. Inundaciones localizadas en la región oriental del país están restringiendo el acceso de ayuda humanitaria. Se trata de la peor situación de seguridad alimentaria en el país en los últimos 40 años.	
		Simbología del mapa Fase de inseguridad alimentaria aguda 1 Mínima 2 Acentuada 3 Crisis 4 Emergencia 5 Hambruna ■ Áreas con información inadecuada □ No analizada ● Urbano/asentamiento ! Esta área probablemente estaría clasificada en Fase 1 si no recibiera ayuda humanitaria
		Simbología de recuadros ^ Aceptable ^^ Media ^^^ Alta ▲ El área ha llegado a la Fase 3,4 ó 5 durante más de 3 años consecutivos 1 Baja 2 Moderada 3 Alta 4 Muy alta Nivel de inseguridad alimentaria crónica (si se encuentra disponible)
Para mayor información, contacte (Insertar información de contacto)	Asociados del análisis y organizaciones de apoyo (Insertar logotipos)	
Asociados mundiales de la CIF. 		

Procedimientos de comunicación para la acción

- **Complete plantillas de comunicación distintas para el análisis actual y el previsto e indique, en la parte superior de la plantilla, la fecha en que se realizó el análisis y la fecha de validez del análisis.** Para el análisis actual, la fecha “Creada en” puede ser la misma que la fecha de completación. Para el análisis previsto, la fecha “Válido para” será una fecha futura en la que resulte más probable que la previsión sea correcta. Los analistas pueden optar por poner una fecha o un periodo específicos durante los cuales será válido el análisis.
- **Genere un mapa.**
 - a. Genere un mapa que ilustre las clasificaciones de la CIF para diversas áreas de análisis utilizando el esquema de colores indicado en la plantilla y los valores específicos RGB que se indican en la sección parámetros clave más arriba.
 - b. Las áreas que no cumplen los criterios de base de información mínima no deben clasificarse, sino que deben representarse con color gris y se deben especificar con la frase “información inadecuada”.
 - c. Las áreas que no se incluyen en el análisis deben colorearse en blanco. Tales áreas pueden corresponder a aquellas que nunca se pretendió analizar.
 - d. Utilice el símbolo de exclamación “!” para indicar las áreas para las cuales la clasificación de la CIF podría ser inferior sin los niveles existentes o previstos de asistencia humanitaria.
 - e. Genere cuadros de texto para cada área analizada utilizando los gráficos indicados en el mapa para la siguiente información:
 - i. Número estimado y porcentaje de personas en la Fase 3 o superior
 - ii. Utilice el gráfico de barra para indicar el porcentaje de personas en cada fase en el área (no es necesario para las clasificaciones de área solamente)
 - iii. Utilice las estrellas sombreadas (1, 2 ó 3 estrellas) para indicar los niveles de confianza (aceptable, medio, alto)
 - iv. Utilice un triángulo sombreado para indicar si el área ha llegado a la Fase 3, 4 ó 5 durante más de tres años consecutivos.
 - v. Si dispone de él, indique el nivel de inseguridad alimentaria crónica del área.
- **Inserte el mapa en la página 1** de la plantilla de comunicación y complete los componentes adicionales de información.
 - a. En el recuadro superior izquierdo, complete el cuadro de figuras para representar el porcentaje total y el número de personas en cada fase para todas las áreas analizadas.
 - b. En el recuadro central superior, identifique los resultados clave para el área más gravemente afectada. Asegúrese de registrar la ubicación del área más gravemente afectada. La información se puede entregar mediante indicadores cuantificados (p. ej. tasas de desnutrición aguda) o descripciones narrativas.
 - c. En el recuadro superior derecho, escriba un resumen de las causas, del contexto y de todo problema principal que describa el análisis global (en una forma similar a un noticiario). En especial, incluya todo aspecto relativo a género que se incluya en el análisis.
 - d. En el recuadro que se encuentra debajo del mapa, inserte los logotipos de organismos asociados que participaron en el análisis.
- **Complete la Parte 2 de la plantilla de comunicación.**
 - a. Redacte descripciones breves en cada uno de los recuadros:
 - i. Conclusiones y temas principales
 - ii. Métodos, procesos y problemas principales
 - iii. Inserte un calendario estacional de seguridad alimentaria y describa las consecuencias del seguimiento
 - iv. Recomendaciones para las siguientes etapas de análisis y toma de decisiones.
- **En la Parte 3 de la plantilla de comunicación genere e inserte un cuadro demográfico detallado basado en la unidad administrativa más baja que sea posible donde se especifiquen números y porcentajes de población en cada fase.**
- **En la Parte 4 de la plantilla de comunicación, adjunte las Secciones A, B y C de las hojas de trabajo de análisis correspondientes a todas las áreas analizadas.**
- **Distribuya y presente en forma oportuna las conclusiones de la CIF entre las partes interesadas, incluida la Unidad de Apoyo Mundial de la CIF.**