



منظمة الأغذية
والزراعة
للأمم المتحدة

联合国
粮食及
农业组织

Food
and
Agriculture
Organization
of
the
United
Nations

Organisation
des
Nations
Unies
pour
l'alimentation
et
l'agriculture

Продовольственная и
сельскохозяйственная
организация
Объединенных
Наций

Organización
de las
Naciones
Unidas
para la
Agricultura
y la
Alimentación

CONSEIL

Cent trente-neuvième session

Rome, 17 – 21 mai 2010

État des arriérés de contributions au 12 mai 2010

Le présent document résume la situation des contributions au Programme ordinaire au 12 mai 2010, faisant apparaître les montants recouverts au titre des contributions ordinaires et des arriérés de contributions, comme suit:

- Annexe A – État récapitulatif des contributions au Programme ordinaire au 12 mai 2010;
- Annexe B – Contributions au Programme ordinaire au 12 mai 2010;
- Annexe C – États Membres redevables d'arriérés de contributions au 12 mai 2010;
- Annexe D – Arriérés intégralement versés pendant l'année civile 2010, au 12 mai 2010;
- Annexe E – Arriérés partiellement versés pendant l'année civile 2010, au 12 mai 2010;
- Annexe F – États Membres n'ayant effectué aucun versement en 2010 en règlement des arriérés dont ils étaient redevables au 12 mai 2010;
- Annexe G – États Membres risquant de perdre leur droit de vote, au 12 mai 2010;
- Annexe H – Calendrier des versements des 15 principaux bailleurs de fonds;
- Annexe I – Les 25 principaux bailleurs de fonds au 12 mai 2010.

Le tirage du présent document est limité pour réduire au maximum l'impact des méthodes de travail de la FAO sur l'environnement et contribuer à la neutralité climatique. Les délégués et observateurs sont priés d'apporter leur exemplaire personnel en séance et de ne pas demander de copies supplémentaires.

La plupart des documents de réunion de la FAO sont disponibles sur l'Internet, à l'adresse www.fao.org

Annexe A

État récapitulatif des contributions au Programme ordinaire^{a b}

		2010	2009 (à titre de comparaison)
1.	Montants restant dus au 1^{er} janvier		
	Contributions courantes ^c	218 223 500,00 USD 208 837 000,00 EUR	222 749 000,00 USD 185 677 500,00 EUR
	Arriérés de contributions ^d	35 727 661,54 USD 21 972 524,79 EUR	69 836 551,46 USD 61 606 124,99 EUR
	Total	253 951 161,54 USD 230 809 524,79 EUR	292 585 551,46 USD 247 283 624,99 EUR
2.	Encaissements du 1^{er} janvier au 11 mai		
	Contributions courantes	103 858 519,66 USD 69 146 974,02 EUR	71 367 504,48 USD 46 629 598,64 EUR
	Arriérés de contributions	18 695 994,01 USD 13 949 718,21 EUR	5 863 227,22 USD 24 368 558,29 EUR
	Total	122 554 513,67 USD 83 096 692,23 EUR	77 230 731,70 USD 70 998 156,93 EUR
3.	Montants non acquittés au 11 mai		
	Contributions courantes	114 364 980,34 USD 139 690 025,98 EUR	151 381 495,52 USD 139 047 901,36 EUR
	Arriérés de contributions	17 031 667,53 USD 8 022 806,58 EUR	63 973 324,24 USD 37 237 566,70 EUR
	Total	131 396 647,87 USD 147 712 832,56 EUR	215 354 819,76 USD 176 285 468,06 EUR
	<u>Versements par tranches exigibles dans les prochaines années</u>	7 559 541,33 USD 407 245,28 EUR	2 438 593,11 USD 6 549,44 EUR
	<u>Total des montants restant dus</u>	138 956 189,20 USD 148 120 077,84 EUR	217 793 412,87 USD 176 292 017,50 EUR

^a Tous les détails concernant les encaissements effectués en 2010 figurent à l'Annexe B.

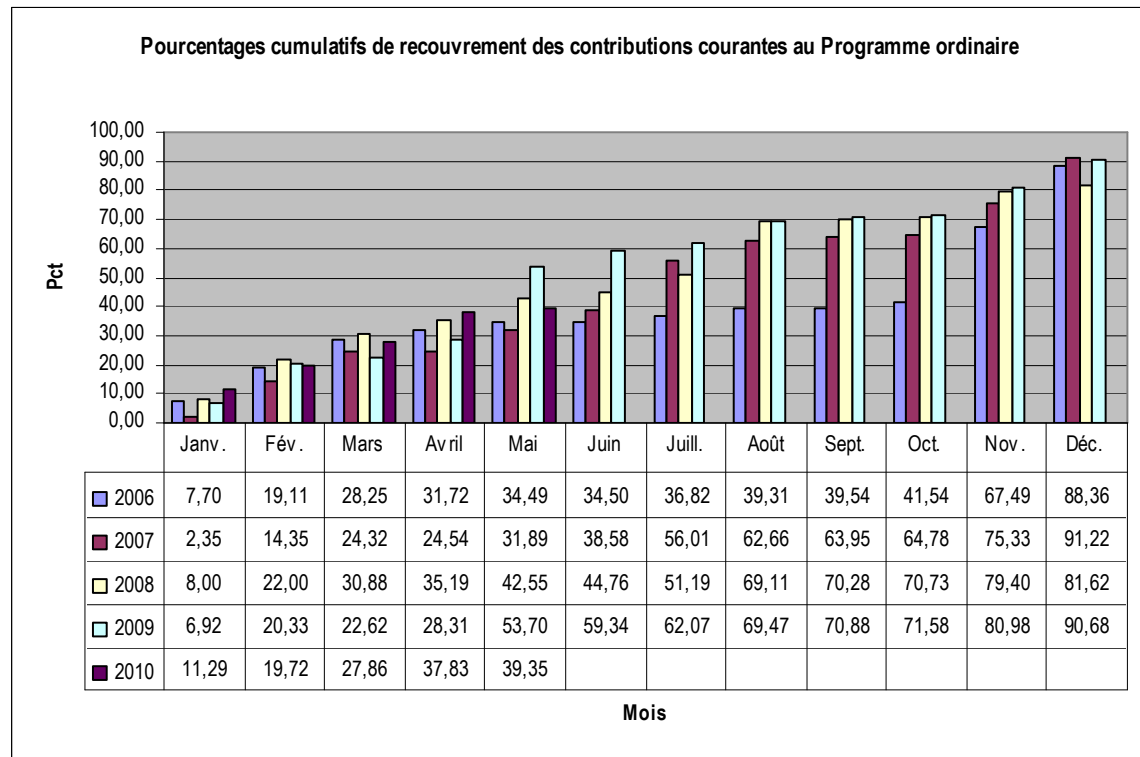
^b Les arriérés de contributions incluent les montants qui seront réglés sous forme de tranches annuelles conformément à une autorisation de la Conférence.

^c Dont 3 900 000 USD dans le cadre du Fonds de péréquation des impôts au titre de 2010 et 5 800 000 au titre de 2009.

^d Les arriérés de contributions au 1^{er} janvier incluent le report du solde calculé à la fin de l'année précédente ainsi que les tranches de règlement des arriérés dues au 1^{er} janvier, auxquels on a retranché tous les paiements échelonnés approuvés par la Conférence ainsi que les contributions des nouveaux Membres, le cas échéant.

Contributions courantes

4. Les statistiques ci-après indiquent les pourcentages cumulatifs de recouvrement des contributions courantes au cours des cinq dernières années.



Les chiffres concernant les montants recouvrés sont obtenus en additionnant les montants reçus en USD et en EUR. Tous les chiffres sont ceux arrêtés à la fin du mois, sauf ceux de mai 2010, qui sont arrêtés au 12 mai 2010.

5. On trouvera ci-après la situation au 12 mai 2010 des contributions ordinaires des États Membres pour 2010, ainsi que les chiffres comparatifs des quatre années précédentes à la même date:

Nombre d'États Membres

	2010 USD	2010 EUR	2009 USD	2009 EUR	2008 USD	2008 EUR	2007 USD	2007 EUR	2006 USD	2006 EUR
<u>Contributions intégralement versées</u>	85	74	82	73	76	72	76	66	74	62
Contributions partiellement versées	17	28	14	15	15	13	9	15	9	20
Aucun paiement	89	89	95	103	100	106	103	107	105	106
Total	191	191	191	191	191	191	188	188	188	188

Arriérés de contributions

6. On trouvera ci-après la situation au 12 mai 2010 des arriérés de contributions des États Membres:

Nombre d'États Membres

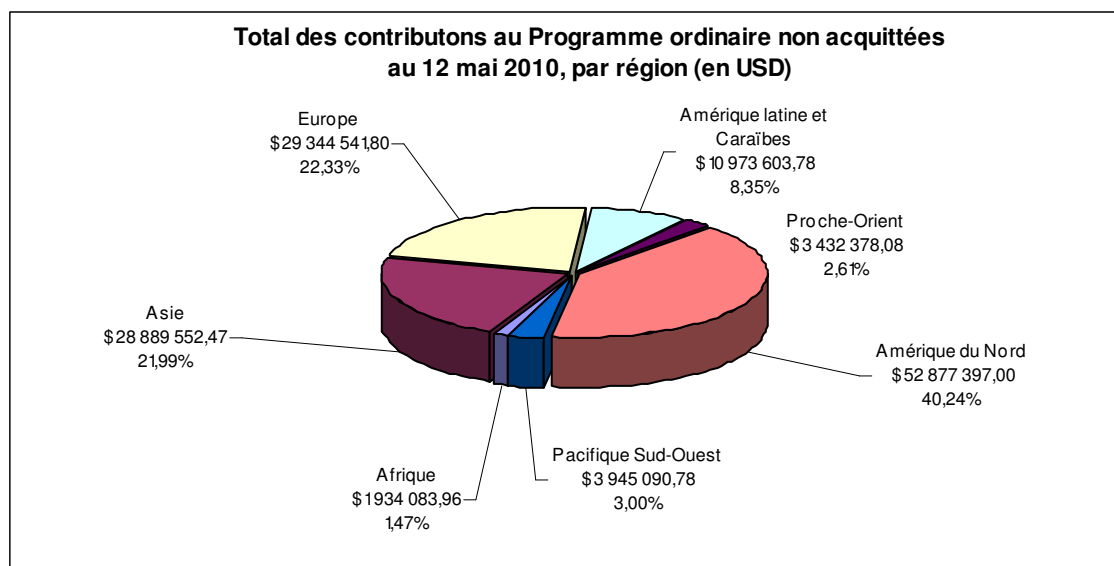
Arriérés au 1^{er} janvier 2010	73	
Arriérés intégralement versés (<i>Annexe D</i>)		16
Arriérés partiellement versés (<i>Annexe E</i>)		10
Aucun paiement (<i>Annexe F</i>)		47
Arriérés au 12 mai 2010 (<i>Annexe C</i>)	57	

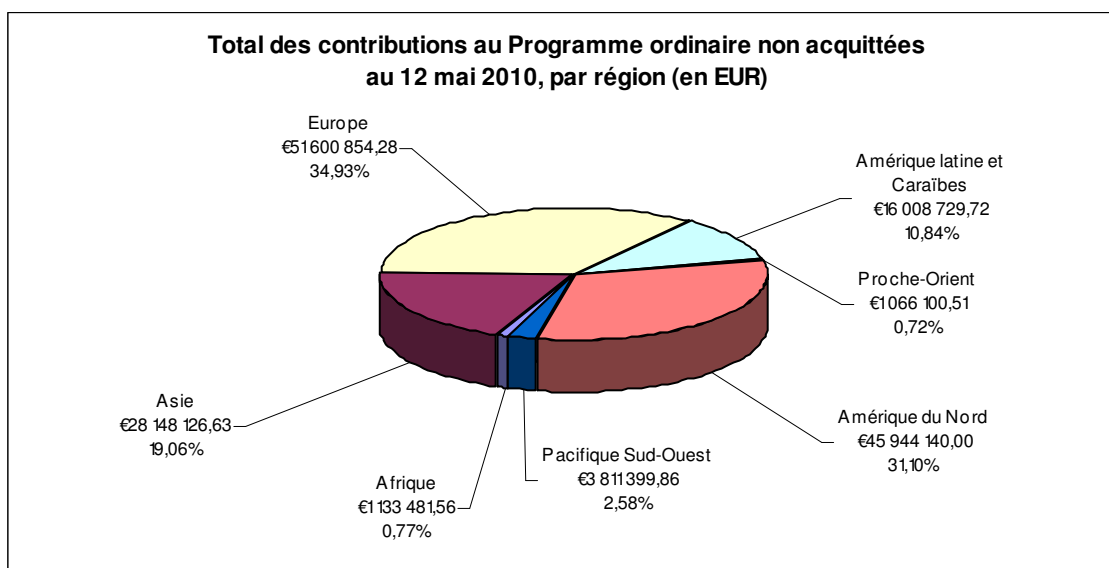
7. Informations complémentaires sur les arriérés dus au 12 mai 2010

- Le total des arriérés au 12 mai 2010 s'élevait à 17 031 667,53 USD et
- 8 022 806,58 EUR (*Annexe B/Annexe C*), soit 5,42 pour cent des contributions courantes.
- Cinq États membres étaient redevables d'arriérés de plus de 1 million d'USD (*Annexe C*).
- Les arriérés des États redevables de plus de 1 million d'USD représentaient 71,60 pour cent du total des arriérés dus.
- Vingt-deux États Membres avaient accumulé des arriérés tels qu'ils risquaient de perdre leur droit de vote en vertu de l'Article III.4 de l'Acte constitutif (*Annexe G*).

Total des contributions non réglées

8. Les graphiques ci-après indiquent la répartition géographique de l'ensemble des contributions au Programme ordinaire restant dues en USD et en EUR, au 12 mai 2010.





Annexe B

Contributions au Programme ordinaire
Situation au: 12 mai 2010

États Membres	Montants recouvrés: ¹		Contributions restant dues				Total des montants restant dus	
	Montants recouvrés à ce jour ³		Au titre des contributions de 2010		Arriérés: 2009 et années antérieures ²			
	USD	EUR	USD	EUR	USD	EUR	USD	EUR
Afghanistan	2 143,23	2 088,37	-	-	-	-	-	-
Albanie	12 859,41	12 530,22	-	-	-	-	-	-
Algérie	184 318,21	179 599,82	-	-	-	-	-	-
Andorre	-	-	17 145,88	16 706,96	-	-	17 145,88	16 706,96
Angola	-	-	6 429,71	6 265,11	-	-	6 429,71	6 265,11
Antigua-et-Barbuda	-	-	4 286,47	4 176,74	327 102,75	25 047,04	331 389,22	29 223,78
Argentine	1 410 261,08	607 165,43	-	682 896,99	1 721 177,25	1 279 450,07	1 721 177,25	1 962 347,06
Arménie	-	-	4 286,47	4 176,74	75 000,00	-	79 286,47	4 176,74
Australie	-	-	3 849 250,06	3 750 712,52	-	-	3 849 250,06	3 750 712,52
Autriche	1 909 622,39	1 607 639,53	-	253 098,14	-	-	-	253 098,14
Azerbaïdjan	136 398,43	10 441,85	-	-	-	-	-	-
Bahamas	34 291,76	33 413,92	-	-	-	-	-	-
Bahreïn	70 726,76	68 916,21	-	-	-	-	-	-
Bangladesh	1,37	16,86	21 430,98	20 866,84	-	-	21 430,98	20 866,84
Barbade	19 289,12	18 795,33	-	-	-	-	-	-
Bélarus	-	-	42 864,70	41 767,40	-	-	42 864,70	41 767,40
Belgique	2 374 704,38	2 313 913,96	-	-	-	-	-	-
Belize	-	-	2 143,23	2 088,37	-	-	2 143,23	2 088,37
Bénin	2 143,23	2 088,37	-	-	-	-	-	-
Bhoutan	2 143,23	2 088,37	-	-	-	-	-	-
Bolivie (État plurinational de)	-	-	12 859,41	12 530,22	33 087,11	23 342,26	45 946,52	35 872,48
Bosnie-Herzégovine	12 859,41	12 530,22	-	-	-	-	-	-
Botswana	-	-	30 005,29	29 237,18	-	25 994,85	30 005,29	55 232,03
Brésil	-	-	1 886 046,80	1 837 765,60	-	-	1 886 046,80	1 837 765,60
Bulgarie	-	-	42 864,70	41 767,40	43 389,80	37 135,50	86 254,50	78 902,90
Burkina Faso	4 286,47	4 176,74	-	-	-	-	-	-
Burundi	32 399,34	4 429,95	-	-	-	-	-	-
Cambodge	-	-	2 143,23	2 088,37	-	-	2 143,23	2 088,37
Cameroun	15 539,45	71,86	3 749,67	18 723,47	-	-	3 749,67	18 723,47
Canada	6 412 559,12	6 248 403,04	-	-	-	-	-	-
Cap-Vert	0,14	1,69	2 143,09	2 086,68	-	-	2 143,09	2 086,68
République centrafricaine	2 143,23	2 088,37	-	-	-	-	-	-
Tchad	2 143,23	2 088,37	-	-	-	-	-	-
Chili	-	-	347 204,07	338 315,94	-	861 871,21	347 204,07	1 200 187,15
Chine	-	-	5 743 869,80	5 596 831,60	-	-	5 743 869,80	5 596 831,60
Colombie	227 182,91	416 447,87	-	-	-	-	-	-
Comores	-	-	2 143,23	2 088,37	279 201,12	10 738,28	281 344,35	12 826,65
Congo	2 143,23	2 088,37	-	-	-	-	-	-
Îles Cook	-	-	2 143,23	2 088,37	2 169,49	1 856,77	4 312,72	3 945,14
Costa Rica	-	-	68 583,52	66 827,84	-	244 195,19	68 583,52	311 023,03
Croatie	10,85	133,07	107 150,90	104 285,43	-	-	107 150,90	104 285,43
Cuba	46 820,09	81 869,15	115 734,69	112 771,98	109 832,11	200 531,70	225 566,80	313 303,68
Chypre	94 302,34	91 888,28	-	-	-	-	-	-
République tchèque	604 392,27	588 920,34	-	-	-	-	-	-

Contributions au Programme ordinaire

Situation au: 12 mai 2010

États Membres	Montants recouvrés: ¹		Contributions restant dues				Total des montants restant dus	
	Montants recouvrés à ce jour ³		Au titre des contributions de 2010		Arriérés: 2009 et années antérieures ²			
	USD	EUR	USD	EUR	USD	EUR	USD	EUR
Côte d'Ivoire	-	-	19 289,12	18 795,33	39 050,82	61 389,20	58 339,94	80 184,53
République populaire démocratique de Corée	-	-	15 002,65	14 618,59	-	-	15 002,65	14 618,59
République démocratique du Congo	4 462,55	-	1 967,16	6 265,11	-	-	1 967,16	6 265,11
Danemark	1 592 423,61	1 551 658,91	-	-	-	-	-	-
Djibouti	-	2 088,37	2 143,23	-	4 338,98	3 683,54	6 482,21	3 683,54
Dominique	-	-	2 143,23	2 088,37	-	-	2 143,23	2 088,37
République dominicaine	-	-	51 437,64	50 120,88	148 892,82	253 246,46	200 330,46	303 367,34
Équateur	45 007,94	43 855,77	-	-	-	-	-	-
Égypte	190 747,92	185 864,93	-	-	-	-	-	-
El Salvador	416,27	2 797,10	42 448,43	41 767,40	-	-	42 448,43	41 767,40
Guinée équatoriale	-	-	4 286,47	4 176,74	7 241,79	5 021,51	11 528,26	9 198,25
Érythrée	2 143,23	2 088,37	-	-	-	-	-	-
Estonie	34 291,76	33 413,92	-	-	-	-	-	-
Éthiopie	-	-	6 429,71	6 265,11	-	-	6 429,71	6 265,11
Fidji	0,93	11,44	6 428,78	6 253,67	-	-	6 428,78	6 253,67
Finlande	1 215 214,25	1 184 105,79	-	-	-	-	-	-
France	13 570 964,02	13 223 558,84	-	-	-	-	-	-
Gabon	-	-	17 145,88	16 706,96	17 355,92	14 854,20	34 501,80	31 561,16
Gambie	2 143,23	2 088,37	-	-	-	-	-	-
Géorgie	128 162,02	6 265,11	-	-	-	-	-	-
Allemagne	18 472 542,47	-	-	17 999 661,03	-	-	-	17 999 661,03
Ghana	-	7 427,10	8 572,94	1 084,21	-	-	8 572,94	1 084,21
Grèce	4,33	53,14	1 283 793,44	1 250 880,49	-	-	1 283 793,44	1 250 880,49
Grenade	-	-	2 143,23	2 088,37	2 169,49	1 856,77	4 312,72	3 945,14
Guatemala	-	-	68 583,52	66 827,84	-	98 156,11	68 583,52	164 983,95
Guinée	-	-	2 143,23	2 088,37	-	482,06	2 143,23	2 570,43
Guinée-Bissau	-	-	2 143,23	2 088,37	106 911,74	10 738,28	109 054,97	12 826,65
Guyana	-	-	2 143,23	2 088,37	-	2 939,55	2 143,23	5 027,92
Haïti	-	-	4 286,47	4 176,74	-	4 286,47	4 176,74	-
Honduras	-	-	10 716,18	10 441,85	-	1 303,73	10 716,18	11 745,58
Hongrie	-	116 266,23	525 092,58	395 384,42	-	-	525 092,58	395 384,42
Islande	-	-	79 299,70	77 269,69	-	-	79 299,70	77 269,69
Inde	968 742,22	943 943,24	-	-	-	-	-	-
Indonésie	347 204,07	338 315,94	-	-	-	-	-	-
Iran (République islamique d')	-	-	387 925,54	377 994,97	-	-	387 925,54	377 994,97
Iraq	-	-	32 148,53	31 325,55	547 613,03	50 467,34	579 761,56	81 792,89
Irlande	958 026,05	933 501,39	-	-	-	-	-	-
Israël	902 301,94	879 203,77	-	-	-	-	-	-
Italie	-	-	10 939 071,44	10 659 040,48	-	-	10 939 071,44	10 659 040,48
Jamaïque	-	-	21 432,35	20 883,70	-	-	21 432,35	20 883,70
Japon	18 260 490,79	17 793 037,70	17 544 393,12	17 095 271,52	-	-	17 544 393,12	17 095 271,52
Jordanie	25 718,82	25 060,44	-	-	-	-	-	-
Kazakhstan	62 153,82	60 562,73	-	-	-	-	-	-
Kenya	11 503,64	7 553,81	9 928,71	13 329,89	-	-	9 928,71	13 329,89

Contributions au Programme ordinaire

Situation au: 12 mai 2010

États Membres	Montants recouvrés: ¹		Contributions restant dues				Total des montants restant dus	
	Montants recouvrés à ce jour ³		Au titre des contributions de 2010		Arriérés: 2009 et années antérieures ²			
	USD	EUR	USD	EUR	USD	EUR	USD	EUR
Kiribati	-	-	2 143,23	2 088,37	3 530,62	-	5 673,85	2 088,37
Koweït	392 212,01	340 671,66	-	41 500,05	-	-	-	41 500,05
Kirghizistan	-	-	2 143,23	2 088,37	870 801,26	6 250,41	872 944,49	8 338,78
République démocratique populaire lao	2 143,23	2 088,37	-	-	-	-	-	-
Lettonie	38 578,23	37 590,66	-	-	-	-	-	-
Liban	45,00	-	72 824,99	71 004,58	-	-	72 824,99	71 004,58
Lesotho	2 143,23	2 088,37	-	-	-	-	-	-
Libéria	5 102,41	-	2 143,23	2 088,37	270 653,63	10 738,28	272 796,86	12 826,65
Jamahiriya arabe libyenne	-	-	132 880,57	129 478,94	208 046,15	-	340 926,72	129 478,94
Lituanie	63 281,34	64 739,47	3 158,95	-	-	-	3 158,95	-
Luxembourg	184 318,21	179 599,82	-	-	-	-	-	-
Madagascar	-	-	4 286,47	4 176,74	-	3 665,13	4 286,47	7 841,87
Malawi	0,04	0,44	2 143,19	2 087,93	-	-	2 143,19	2 087,93
Malaisie	-	-	409 357,89	398 878,67	-	-	409 357,89	398 878,67
Maldives	2 143,23	2 088,37	-	-	-	-	-	-
Mali	2 143,23	2 088,37	-	-	-	-	-	-
Malte	7,01	85,96	36 427,99	35 416,33	-	-	36 427,99	35 416,33
Îles Marshall	-	-	2 143,23	2 088,37	-	106,31	2 143,23	2 194,68
Mauritanie	-	514,32	2 143,23	1 574,05	-	-	2 143,23	1 574,05
Maurice	23 575,59	22 972,07	-	-	-	-	-	-
Mexique	-	-	4 860 856,98	4 736 423,16	-	3 790 849,80	4 860 856,98	8 527 272,96
Micronésie (États fédérés de)	2 143,23	1 887,19	-	2 088,37	-	3 116,56	-	5 204,93
Monaco	6 429,71	6 265,11	-	-	-	-	-	-
Mongolie	2 143,23	2 088,37	-	-	-	-	-	-
Monténégro	-	-	2 143,23	2 088,37	2 009,46	-	4 152,69	2 088,37
Maroc	90 015,87	87 711,54	-	-	-	-	-	-
Mozambique	2 143,23	-	-	2 088,37	-	-	-	2 088,37
Myanmar	-	-	10 716,18	10 441,85	-	163,97	10 716,18	10 605,82
Namibie	12 859,41	12 530,22	-	-	-	-	-	-
Nauru	-	-	2 143,23	2 088,37	246,17	10 738,28	2 389,40	12 826,65
Népal	-	-	6 429,71	6 265,11	-	-	6 429,71	6 265,11
Pays-Bas	4 033 568,27	3 930 312,34	-	-	-	-	-	-
Nouvelle-Zélande	550 811,40	536 711,09	-	-	-	-	-	-
Nicaragua	-	-	4 286,47	4 176,74	10 443,27	13 287,03	14 729,74	17 463,77
Niger	-	-	2 143,23	2 088,37	1 204,23	1 856,77	3 347,46	3 945,14
Nigéria	-	-	102 875,28	100 241,76	28 488,17	64 592,08	131 363,45	164 833,84
Nioué	0,40	834,89	2 142,83	1 253,48	-	-	2 142,83	1 253,48
Norvège	1 684 582,71	1 641 458,82	-	-	-	-	-	-
Oman	156 456,16	152 451,01	-	-	-	-	-	-
Pakistan	-	-	126 450,87	123 213,83	127 999,91	111 990,41	254 450,78	235 204,24
Palaos	-	-	2 143,23	2 088,37	10 657,62	10 738,28	12 800,85	12 826,65
Panama	49 294,41	48 032,51	-	-	-	-	-	-
Papouasie-Nouvelle-Guinée	4 286,47	3 323,55	-	853,19	-	-	-	853,19
Paraguay	21 563,63	75 597,39	-	10 319,38	-	-	-	10 319,38

Contributions au Programme ordinaire

Situation au: 12 mai 2010

États Membres	Montants recouvrés: ¹		Contributions restant dues				Total des montants restant dus	
	Montants recouvrés à ce jour ³		Au titre des contributions de 2010		Arriérés: 2009 et années antérieures ²			
	USD	EUR	USD	EUR	USD	EUR	USD	EUR
Pérou	-	-	167 172,33	162 892,86	392 626,00	455 830,57	559 798,33	618 723,43
Philippines	531,20	3 974,00	166 641,13	162 892,86	-	-	166 641,13	162 892,86
Pologne	-	786 302,25	1 080 190,44	998 098,03	-	-	1 080 190,44	998 098,03
Portugal	1 135 914,55	1 106 836,10	-	-	-	-	-	-
Qatar	-	-	184 318,21	179 599,82	-	92 583,97	184 318,21	272 183,79
République de Corée	258 765,76	4 055 196,60	4 680 825,24	4 561 000,08	-	-	4 680 825,24	4 561 000,08
République de Moldova	112 143,23	2 088,37	-	-	-	-	-	-
Roumanie	150 026,45	146 185,90	-	-	-	-	-	-
Fédération de Russie	2 584 741,41	2 518 574,22	-	-	-	-	-	-
Rwanda	-	-	2 143,23	2 088,37	-	-	2 143,23	2 088,37
Saint-Kitts-et-Nevis	-	272,57	2 143,23	1 815,80	-	-	2 143,23	1 815,80
Sainte-Lucie	1 352,17	-	2 143,23	2 088,37	817,32	1 856,77	2 960,55	3 945,14
Saint-Vincent-et-les Grenadines	2 169,49	-	2 143,23	2 088,37	-	-	2 143,23	2 088,37
Samoa	-	-	2 143,23	2 088,37	-	-	2 143,23	2 088,37
Saint-Marin	6 429,71	6 265,11	-	-	-	-	-	-
Sao Tomé-et-Principe	-	-	2 143,23	2 088,37	276 421,74	10 738,28	278 564,97	12 826,65
Arabie saoudite	1 611 712,72	1 570 454,24	-	-	-	-	-	-
Sénégal	8 572,94	1 004,01	-	7 349,47	-	-	-	7 349,47
Serbie	-	43 855,77	45 007,94	-	-	-	45 007,94	-
Seychelles	4 286,47	4 176,74	-	-	14 608,45	701,31	14 608,45	701,31
Sierra Leone	-	-	2 143,23	2 088,37	352,68	10 738,28	2 495,91	12 826,65
Slovaquie	135 023,81	131 567,31	-	-	-	-	-	-
Slovénie	207 893,80	202 571,89	-	-	-	-	-	-
Îles Salomon	-	-	2 143,23	2 088,37	51 376,14	3 489,12	53 519,37	5 577,49
Somalie	-	-	2 143,23	2 088,37	352 325,74	10 738,28	354 468,97	12 826,65
Afrique du Sud	-	-	625 824,62	609 804,04	-	-	625 824,62	609 804,04
Espagne	6 471 588,67	-	6 393 270,01	6 229 607,71	-	-	6 393 270,01	6 229 607,71
Sri Lanka	-	-	34 291,76	33 413,92	-	-	34 291,76	33 413,92
Soudan	21 432,35	20 883,70	-	-	17 583,92	-	17 583,92	-
Suriname	2 143,23	2 088,37	-	-	-	-	-	-
Swaziland	-	-	4 286,47	4 176,74	-	-	4 286,47	4 176,74
Suède	2 306 120,86	2 247 086,12	-	-	-	-	-	-
Suisse	2 619 033,17	2 551 988,14	-	-	-	-	-	-
République arabe syrienne	34 291,76	33 413,92	-	-	-	-	-	-
Tadjikistan	-	-	2 143,23	2 088,37	129 691,05	2 216,15	131 834,28	4 304,52
Thaïlande	400 784,95	390 525,19	-	-	-	-	-	-
l'ex-République yougoslave de Macédoine	-	-	10 716,18	10 441,85	-	-	10 716,18	10 441,85
Timor-Leste	2 143,23	2 938,59	-	2 088,37	-	2 542,76	-	4 631,13
Togo	-	156,28	2 143,23	1 932,09	-	-	2 143,23	1 932,09
Tonga	2 143,23	690,39	-	1 397,98	-	-	-	1 397,98
Trinité-et-Tobago	7,22	88,62	57 860,13	56 297,37	-	-	57 860,13	56 297,37
Tunisie	66 440,29	56 161,65	-	9 198,45	-	-	-	9 198,45
Turquie	820 859,01	799 845,71	-	-	-	-	-	-
Turkménistan	-	-	12 859,41	12 530,22	470 447,78	50 461,58	483 307,19	62 991,80

Contributions au Programme ordinaire
Situation au: 12 mai 2010

États Membres	Montants recouvrés: ¹		Contributions restant dues				Total des montants restant dus	
	Montants recouvrés à ce jour ³		Au titre des contributions de 2010		Arriérés: 2009 et années antérieures ²			
	USD	EUR	USD	EUR	USD	EUR	USD	EUR
Tuvalu	-	-	2 143,23	2 088,37	-	-	2 143,23	2 088,37
Ouganda	4 000,00	-	6 429,71	6 265,11	2 508,47	181,78	8 938,18	6 446,89
Ukraine	12 254,94	-	96 445,58	93 976,65	85 372,11	83 554,88	181 817,69	177 531,53
Émirats arabes unis	651 543,44	634 864,48	-	-	-	-	-	-
Royaume-Uni	14 306 093,63	700 000,00	-	13 239 869,75	-	-	-	13 239 869,75
République-Unie de Tanzanie	-	16,45	12 859,41	12 513,77	-	-	12 859,41	12 513,77
États-Unis d'Amérique	10 705 756,00	8 169 810,00	51 051 170,00	45 944 140,00	1 826 227,00	-	52 877 397,00	45 944 140,00
Uruguay	58 576,23	-	57 867,35	56 385,99	-	-	57 867,35	56 385,99
Ouzbékistan	17 327,92	14 829,20	17 145,88	16 706,96	7 386,42	9 920,07	24 532,30	26 627,03
Vanuatu	4 338,98	3 713,54	2 143,23	2 088,37	-	-	2 143,23	2 088,37
Venezuela (République bolivarienne du))	-	-	430 790,24	419 762,37	-	44 857,85	430 790,24	464 620,22
Viet Nam	51 437,64	44 563,00	-	5 557,88	-	-	-	5 557,88
Yémen	15 002,65	14 618,59	-	-	-	-	-	-
Yugoslavie	-	-	-	-	8 405 308,00	-	8 405 308,00	-
Zambie	2 143,23	2 088,37	-	-	-	-	-	-
Zimbabwe	17 145,88	16 706,96	-	-	-	-	-	-
Total	\$ 122 554 513,67	€ 83 096 692,23	\$ 114 364 980,34	€ 139 690 025,98	\$ 17 031 667,53	€ 8 022 806,58	\$ 131 396 647,87	€ 147 712 832,56

^{1/} Sur les montants reçus en USD, 103 858 519,66 ont été crédités aux contributions de 2010 et 18 695 994,01 USD aux arriérés. Sur les montants reçus en EUR, ont été crédités 69 146 974,02 EUR aux contributions de 2010 et 13 949 718,21 EUR aux arriérés.

^{2/} Y compris les tranches d'arriérés de 637 221,48 USD et 51 168,65 EUR dues en 2010.

^{3/} Y compris les avances reportées des années précédentes.

Arriérés réglés par tranches annuelles, conformément à une autorisation de la Conférence - Tableau récapitulatif

États Membres	Montants recouvrés		Tranches dues				Total des montants dus	
	USD	EUR	En 2010	En 2010	Les années suivantes	Les années suivantes		
			USD	EUR	USD	EUR	USD	EUR
Arménie	-	-	75 000,00	-	1 278 298,63	-	1 353 298,63	-
Azerbaïdjan	125 682,25	-	-	-	377 046,78	-	377 046,78	-
Burundi	30 256,11	2 341,58	-	-	-	-	-	-
Géorgie	121 732,31	-	-	-	1 095 590,77	-	1 095 590,77	-
Iraq	-	-	547 613,03	50 467,34	4 380 904,27	403 738,73	4 928 517,30	454 206,07
République de Moldova	110 000,00	-	-	-	354 658,63	-	354 658,63	-
Seychelles	-	-	14 608,45	701,31	73 042,25	3 506,55	87 650,70	4 207,86
Total	387 670,67	2 341,58	637 221,48	51 168,65	7 559 541,33	407 245,28	8 196 762,81	458 413,93

Annexe C

États Membres redevables d'arriérés de contributions au 12 mai 2010

	États Membres	Arriérés de contributions restant dus					Total des arriérés
		2009	2008	2007	2006	Années précédentes	
1	Argentine				\$ 1 721 177,25		\$ 1 721 177,25
2	Chili				€ 1 279 450,07		€ 1 279 450,07
3	Mexique		€ 300 449,66	€ 403 059,54	€ 158 362,01		\$ -
4	États-Unis d'Amérique	€ 3 790 849,80				\$ 1 826 227,00	€ 3 790 849,80
5	Yugoslavie					\$ 8 405 308,00	\$ 1 826 227,00
	Arriérés de plus de 1 000 000 USD	\$ -	\$ -	\$ -	\$ 1 721 177,25	\$ 10 231 535,00	\$ -
		€ 3 790 849,80	€ 300 449,66	€ 403 059,54	€ 1 437 812,08	€ -	€ 8 405 308,00
6	Antigua-et-Barbuda	\$ 4 338,98	\$ 4 338,98	\$ 5 295,93	\$ 5 295,93	\$ 307 832,93	\$ -
7	Comores	€ 3 713,55	€ 3 713,55	€ 5 303,42	€ 5 303,42	€ 7 013,10	\$ 327 102,75
8	Costa Rica	\$ 2 169,49	\$ 2 169,49	\$ 1 765,31	\$ 1 765,31	\$ 271 331,52	€ 25 047,04
9	Cuba	€ 1 856,77	€ 1 856,77	€ 1 767,81	€ 1 767,81	€ 3 489,12	\$ 279 201,12
10	République dominicaine	€ 59 416,80	€ 59 416,80	€ 54 801,96	€ 54 801,96	€ 15 757,67	€ 10 738,28
11	Iraq	\$ 109 832,11	\$ 100 265,85	\$ 44 757,30	\$ 63 640,98	\$ 36 839,30	\$ -
12	Kirghizistan	€ 52 067,76	€ 52 067,76	€ 44 757,30	€ 63 640,98	€ 36 839,30	\$ 244 195,19
13	Libéria	\$ 44 562,60	\$ 44 562,60	\$ 63 640,98	€ 63 640,98	€ 36 839,30	\$ 109 832,11
14	Pakistan	\$ 547 613,03	\$ 50 467,34	\$ 1 765,31	\$ 1 765,31	\$ 867 270,64	\$ 200 531,70
15	Pérou	€ 150,46	€ 1 856,77	€ 1 767,81	€ 1 767,81	€ 707,56	\$ 148 892,82
16	Sao Tomé-et-Principe	€ 1 856,77	€ 1 856,77	€ 1 767,81	€ 1 767,81	€ 3 489,12	\$ 253 246,46
17	Somalie	\$ 127 999,91	\$ 2 440,68	\$ 54 185,56	\$ 166 173,67	\$ 268 552,14	\$ 547 613,03
18	Turkménistan	€ 109 549,73	€ 169 220,22	€ 144 828,45	€ 166 173,67	€ 276 421,74	\$ 50 467,34
	Arriérés de 250 000 USD à 1 000 000 USD	\$ 2 169,49	\$ 2 169,49	\$ 1 765,31	\$ 1 765,31	\$ 344 456,14	\$ 870 801,26
		€ 1 856,77	€ 1 856,77	€ 1 767,81	€ 1 767,81	€ 3 489,12	€ 6 250,41
		\$ 2 169,49	\$ 2 169,49	\$ 1 765,31	\$ 1 765,31	\$ 344 456,14	\$ 270 653,63
		€ 1 856,77	€ 1 856,77	€ 1 767,81	€ 1 767,81	€ 3 489,12	€ 10 738,28
		\$ 13 016,94	\$ 13 016,94	\$ 8 826,55	\$ 8 826,55	\$ 426 760,80	\$ 127 999,91
		€ 11 140,65	€ 11 140,65	€ 8 839,03	€ 8 839,03	€ 10 502,22	\$ 111 990,41
		\$ 1 030 597,42	\$ 245 152,37	\$ 120 126,58	\$ 21 183,72	\$ 2 756 857,80	\$ 392 626,00
		€ 531 522,51	€ 375 652,43	€ 307 598,11	€ 141 424,44	€ 84 776,33	€ 455 830,57
19	Arménie	\$ 75 000,00					\$ 276 421,74
20	Bolivie (État plurinational de)	\$ 33 087,11	€ 11 140,65			€ 1 060,96	\$ 276 421,74
21	Botswana	€ 11 140,65					\$ 352 325,74
22	Bulgarie	€ 25 994,85					\$ 10 738,28
23	Îles Cook	\$ 43 389,80					\$ 352 325,74
		€ 37 135,50					\$ 10 738,28
		\$ 2 169,49					\$ 470 447,78
		€ 1 856,77					\$ 50 461,58

États Membres redevables d'arriérés de contributions au 12 mai 2010

	États Membres	Arriérés de contributions restant dus					Total des arriérés
		2009	2008	2007	2006	Années précédentes	
24	Côte d'Ivoire	\$ 19 525,41	\$ 19 525,41				\$ 39 050,82
		€ 16 710,98	€ 16 710,98	€ 17 678,05	€ 10 289,19		€ 61 389,20
25	Djibouti	\$ 2 169,49	\$ 2 169,49				\$ 4 338,98
		€ 1 856,77	€ 1 826,77				€ 3 683,54
26	Guinée équatoriale	\$ 4 338,98	\$ 2 902,81				\$ 7 241,79
		€ 3 713,55	€ 1 307,96				€ 5 021,51
27	Gabon	\$ 17 355,92					\$ 17 355,92
		€ 14 854,20					€ 14 854,20
28	Grenade	\$ 2 169,49					\$ 2 169,49
		€ 1 856,77					€ 1 856,77
29	Guatemala						\$ -
		€ 59 416,80	€ 38 739,31				€ 98 156,11
30	Guinée	€ 482,06					\$ -
		\$ 2 169,49	\$ 2 169,49	\$ 1 765,31	\$ 1 765,31	\$ 99 042,14	\$ 106 911,74
		€ 1 856,77	€ 1 856,77	€ 1 767,81	€ 1 767,81	€ 3 489,12	€ 10 738,28
32	Guyana						\$ -
		€ 1 856,77	€ 1 082,78				€ 2 939,55
33	Honduras						\$ -
		€ 1 303,73		\$ 1 765,31	\$ 1 765,31		€ 1 303,73
34	Kiribati						\$ 3 530,62
							€ -
35	Jamahiriya arabe libyenne	\$ 134 508,38		\$ 73 537,77			\$ 208 046,15
							€ -
36	Madagascar	€ 3 665,13					\$ -
							€ 3 665,13
37	Îles Marshall	€ 106,31					\$ -
							€ 106,31
38	Micronésie (États fédérés de)	€ 1 856,77	€ 1 259,79				\$ -
			\$ 2 009,46				€ 3 116,56
39	Monténégro						\$ 2 009,46
							€ -
40	Myanmar		€ 163,97				\$ -
							€ 163,97
41	Nauru	\$ 246,17					\$ 246,17
		€ 1 856,77	€ 1 856,77	€ 1 767,81	€ 1 767,81	€ 3 489,12	€ 10 738,28
42	Nicaragua	\$ 4 338,98	\$ 4 338,98	\$ 1 765,31			\$ 10 443,27
		€ 3 713,55	€ 3 713,55	€ 1 767,81	€ 1 767,81	€ 2 324,31	€ 13 287,03
43	Niger	\$ 1 204,23					\$ 1 204,23
		€ 1 856,77					€ 1 856,77
44	Nigéria		€ 28 488,17				\$ 28 488,17
		€ 64 592,08					€ 64 592,08
45	Palaos	\$ 2 169,49	\$ 2 169,49	\$ 1 765,31	\$ 1 765,31	\$ 2 788,02	\$ 10 657,62
		€ 1 856,77	€ 1 856,77	€ 1 767,81	€ 1 767,81	€ 3 489,12	€ 10 738,28
46	Qatar						\$ -
		€ 92 583,97					€ 92 583,97
47	Sainte-Lucie	\$ 817,32					\$ 817,32
		€ 1 856,77					€ 1 856,77
48	Seychelles	\$ 14 608,45					\$ 14 608,45
		€ 701,31					€ 701,31
49	Sierra Leone	\$ 352,68					\$ 352,68
		€ 1 856,77	€ 1 856,77	€ 1 767,81	€ 1 767,81	€ 3 489,12	€ 10 738,28
50	Îles Salomon					\$ 51 376,14	\$ 51 376,14
						€ 3 489,12	€ 3 489,12
51	Soudan	\$ 17 583,92					\$ 17 583,92
							€ -

États Membres redevables d'arriérés de contributions au 12 mai 2010

	États Membres	Arriérés de contributions restant dus					Total des arriérés
		2009	2008	2007	2006	Années précédentes	
52	Tadjikistan	\$ 2 169,49	\$ 2 169,49			\$ 125 352,07	\$ 129 691,05
53	Timor-Leste	€ 1 856,77	€ 359,38				€ 2 216,15
							\$ -
		€ 1 856,77	€ 685,99				€ 2 542,76
54	Ouganda	\$ 2 508,47					\$ 2 508,47
		€ 181,78					€ 181,78
55	Ukraine	\$ 85 372,11					\$ 85 372,11
		€ 83 554,88					€ 83 554,88
56	Ouzbékistan			\$ 7 386,42			\$ 7 386,42
				€ 9 920,07			€ 9 920,07
57	Venezuela (République bolivarienne du)						\$ -
		€ 44 857,85					€ 44 857,85
	Arriérés de moins de 250 000 USD	\$ 467 254,87	\$ 65 942,79	\$ 87 985,43	\$ 5 295,93	\$ 278 558,37	\$ 905 037,39
		€ 488 847,19	€ 84 418,21	€ 36 437,17	€ 19 128,24	€ 20 830,87	€ 649 661,68
	Total de tous les États Membres	\$ 1 497 852,29	\$ 311 095,16	\$ 208 112,01	\$ 1 747 656,90	\$ 13 266 951,17	\$ 17 031 667,53
		€ 4 811 219,50	€ 760 520,30	€ 747 094,82	€ 1 598 364,76	€ 105 607,20	€ 8 022 806,58

Annexe D

Arriérés intégralement versés pendant l'année 2010, au 12 mai 2010

No	État Membre	Arriérés payés en USD	Arriérés payés en EUR
1	Azerbaïdjan	\$ 125 682,25	
2	Burundi	\$ 30 256,11	€ 2 341,58
3	Colombie		€ 195 080,65
4	El Salvador		€ 2 797,10
5	Géorgie	\$ 121 732,31	€ -
6	Ghana		€ 157,83
7	Paraguay	10847,45	€ 75 474,92
8	Philippines	\$ -	€ 3 974,00
9	Pologne	\$ -	€ 731 861,80
10	République de Corée	\$ 258 765,76	€ 4 055 196,60
11	République de Moldova	\$ 110 000,00	€ -
12	Saint-Vincent-et-les Grenadines	\$ 2 169,49	€ -
13	Espagne	\$ 6 471 588,67	€ -
14	Tunisie	\$ -	€ 620,63
15	Uruguay	\$ 58 576,23	€ -
16	Vanuatu	\$ 4 338,98	€ 3 713,54
Total de tous les États Membres		\$ 7 193 957,25	€ 5 071 218,65

Annexe E

Arriérés partiellement versés pendant l'année civile 2010, au 12 mai 2010

Nº	États Membres	Arriérés versés USD	Arriérés versés EUR	Arriérés restants USD	Arriérés restants EUR
1	Argentine	\$ 709 423,23	€ 607 165,43	\$ 1 721 177,25	€ 1 279 450,07
2	Cuba	\$ 46 820,09	€ 81 869,15	\$ 109 832,11	€ 200 531,70
3	Libéria	\$ 5 102,41	€ -	\$ 270 653,63	€ 10 738,28
4	Micronésie (États fédérés de))	\$ -	€ 1 887,19	\$ -	€ 3 116,56
5	Sainte-Lucie	\$ 1 352,17	€ -	\$ 817,32	€ 1 856,77
6	Timor-Leste	\$ -	€ 2 938,59	\$ -	€ 2 542,76
7	Ouganda	\$ 4 000,00	€ -	\$ 2 508,47	€ 181,78
8	Ukraine	\$ 12 254,94	€ -	\$ 85 372,11	€ 83 554,88
9	États-Unis d'Amérique	\$ 10 705 756,00	€ 8 169 810,00	\$ 1 826 227,00	€ -
10	Ouzbékistan	\$ 17 327,92	€ 14 829,20	\$ 7 386,42	€ 9 920,07
Total de tous les États Membres		\$ 11 502 036,76	€ 8 878 499,56	\$ 4 023 974,31	€ 1 591 892,87

Annexe F

Etats Membres n'ayant effectué aucun versement en 2010 en règlement des arriérés dont ils étaient redevables au 12 mai 2010

No	États Membres	Arriérés restant dus					Total des arriérés
		2009	2008	2007	2006	Années précédentes	
1	Antigua-et-Barbuda	\$ 4 338,98	\$ 4 338,98	\$ 5 295,93	\$ 5 295,93	\$ 307 832,93	\$ 327 102,75
		€ 3 713,55	€ 3 713,55	€ 5 303,42	€ 5 303,42	€ 7 013,10	€ 25 047,04
2	Arménie	\$ 75 000,00					\$ 75 000,00
3	Bolivie (État plurinational de))	\$ 33 087,11					\$ 33 087,11
4	Botswana	€ 11 140,65	€ 11 140,65			€ 1 060,96	€ 23 342,26
5	Bulgarie	€ 25 994,85					€ 25 994,85
		\$ 43 389,80					\$ 43 389,80
6	Chili	€ 37 135,50					€ 37 135,50
			€ 300 449,66	€ 403 059,54	€ 158 362,01		€ 861 871,21
7	Comores	\$ 2 169,49	\$ 2 169,49	\$ 1 765,31	\$ 1 765,31	\$ 271 331,52	\$ 279 201,12
		€ 1 856,77	€ 1 856,77	€ 1 767,81	€ 1 767,81	€ 3 489,12	€ 10 738,28
8	Îles Cook	\$ 2 169,49					\$ 2 169,49
		€ 1 856,77					€ 1 856,77
9	Costa Rica	€ 59 416,80	€ 59 416,80	€ 54 801,96	€ 54 801,96	€ 15 757,67	€ 244 195,19
10	Côte d'Ivoire	\$ 19 525,41	\$ 19 525,41				\$ 39 050,82
		€ 16 710,98	€ 16 710,98	€ 17 678,05	€ 10 289,19		€ 61 389,20
11	Djibouti	\$ 2 169,49	\$ 2 169,49				\$ 4 338,98
		€ 1 856,77	€ 1 826,77				€ 3 683,54
12	République dominicaine	\$ 52 067,76	\$ 52 067,76	\$ 44 757,30			\$ 148 892,82
		€ 44 562,60	€ 44 562,60	€ 63 640,98	€ 63 640,98	€ 36 839,30	€ 253 246,46
13	Guinée équatoriale	\$ 4 338,98	\$ 2 902,81				\$ 7 241,79
		€ 3 713,55	€ 1 307,96				€ 5 021,51
14	Gabon	\$ 17 355,92					\$ 17 355,92
		€ 14 854,20					€ 14 854,20
15	Grenade	\$ 2 169,49					\$ 2 169,49
		€ 1 856,77					€ 1 856,77
16	Guatemala	€ 59 416,80	€ 38 739,31				€ 98 156,11
17	Guinée	€ 482,06					€ 482,06
18	Guinée-Bissau	\$ 2 169,49	\$ 2 169,49	\$ 1 765,31	\$ 1 765,31	\$ 99 042,14	\$ 106 911,74
		€ 1 856,77	€ 1 856,77	€ 1 767,81	€ 1 767,81	€ 3 489,12	€ 10 738,28
19	Guyana	€ 1 856,77	€ 1 082,78				€ 2 939,55
20	Honduras	€ 1 303,73					€ 1 303,73
21	Iraq	\$ 547 613,03					\$ 547 613,03
		€ 50 467,34					€ 50 467,34
22	Kiribati		\$ 1 765,31	\$ 1 765,31			\$ 3 530,62
23	Kirghizistan			\$ 1 765,31	\$ 1 765,31	\$ 867 270,64	\$ 870 801,26
24	Jamahiriya arabe libyenne	€ 150,46	€ 1 856,77	€ 1 767,81	€ 1 767,81	€ 707,56	€ 6 250,41
		\$ 134 508,38		\$ 73 537,77			\$ 208 046,15
25	Madagascar	€ 3 665,13					€ 3 665,13
26	Îles Marshall	€ 106,31					€ 106,31

États Membres n'ayant effectué aucun versement en 2010 en règlement des arriérés dont ils étaient redevables au 12 mai 2010

No	États Membres	Arriérés restant dus					Total des arriérés
		2008	2007	2006	2005	Années précédentes	
27	Mexique	€ 3 790 849,80					€ 3 790 849,80
28	Monténégro		\$ 2 009,46				\$ 2 009,46
29	Myanmar		€ 163,97				€ 163,97
30	Nauru	\$ 246,17					\$ 246,17
31	Nicaragua	€ 1 856,77	€ 1 856,77	€ 1 767,81	€ 1 767,81	€ 3 489,12	€ 10 738,28
		\$ 4 338,98	\$ 4 338,98	\$ 1 765,31			\$ 10 443,27
32	Niger	€ 3 713,55	€ 3 713,55	€ 1 767,81	€ 1 767,81	€ 2 324,31	€ 13 287,03
		\$ 1 204,23					\$ 1 204,23
		€ 1 856,77					€ 1 856,77
33	Nigéria		\$ 28 488,17				\$ 28 488,17
		€ 64 592,08					€ 64 592,08
34	Pakistan	\$ 127 999,91					\$ 127 999,91
		€ 109 549,73	€ 2 440,68				€ 111 990,41
35	Palaos	\$ 2 169,49	\$ 2 169,49	\$ 1 765,31	\$ 1 765,31	\$ 2 788,02	\$ 10 657,62
		€ 1 856,77	€ 1 856,77	€ 1 767,81	€ 1 767,81	€ 3 489,12	€ 10 738,28
36	Pérou	\$ 169 220,22	\$ 169 220,22	\$ 54 185,56			\$ 392 626,00
		€ 144 828,45	€ 144 828,45	€ 166 173,67			€ 455 830,57
37	Qatar	€ 92 583,97					€ 92 583,97
38	Sao Tomé-et-Principe	\$ 2 169,49	\$ 2 169,49	\$ 1 765,31	\$ 1 765,31	\$ 268 552,14	\$ 276 421,74
		€ 1 856,77	€ 1 856,77	€ 1 767,81	€ 1 767,81	€ 3 489,12	€ 10 738,28
39	Seychelles	\$ 14 608,45					\$ 14 608,45
		€ 701,31					€ 701,31
40	Sierra Leone	\$ 352,68					\$ 352,68
		€ 1 856,77	€ 1 856,77	€ 1 767,81	€ 1 767,81	€ 3 489,12	€ 10 738,28
41	Îles Salomon				\$ 1 694,01	\$ 49 682,13	\$ 51 376,14
					€ 1 744,56	€ 1 744,56	€ 3 489,12
42	Somalie	\$ 2 169,49	\$ 2 169,49	\$ 1 765,31	\$ 1 765,31	\$ 344 456,14	\$ 352 325,74
		€ 1 856,77	€ 1 856,77	€ 1 767,81	€ 1 767,81	€ 3 489,12	€ 10 738,28
43	Soudan	\$ 17 583,92					\$ 17 583,92
44	Tadjikistan	\$ 2 169,49	\$ 2 169,49			\$ 125 352,07	\$ 129 691,05
		€ 1 856,77	€ 359,38				€ 2 216,15
45	Turkménistan	\$ 13 016,94	\$ 13 016,94	\$ 8 826,55	\$ 8 826,55	\$ 426 760,80	\$ 470 447,78
		€ 11 140,65	€ 11 140,65	€ 8 839,03	€ 8 839,03	€ 10 502,22	€ 50 461,58
46	Venezuela (République bolivarienne du)						
47	Yugoslavie	€ 44 857,85				\$ 8 405 308,00	€ 44 857,85
							\$ 8 405 308,00
Total de tous les États Membres		\$ 1 299 322,28	\$ 312 860,47	\$ 200 725,59	\$ 26 408,35	\$ 11 168 376,53	\$ 13 007 693,22
		€ 4 619 789,91	€ 656 451,90	€ 735 406,94	€ 318 891,44	€ 100 373,52	€ 6 430 913,71

Annexe G

États membres risquant de perdre leur droit de vote, au 12 mai 2010

	Montant des arriérés en USD	Montant des arriérés en EUR	Arriérés en EUR convertis en USD au taux budgétaire	Total des arriérés exprimés en USD	Contributions dues pour les deux années précédentes en USD	Contributions dues pour les deux années précédentes en EUR	Contributions en EUR converties en USD au taux budgétaire	Total des contributions dus pour les deux années précédentes	Versement minimum requis en USD pour conserver le droit de vote
1 Antigua-et-Barbuda	\$ 327 102,75	€ 25 047,04	\$ 31 068,58	\$ 358 171,33	\$ 8 677,96	€ 7 427,10	\$ 10 100,86	\$ 18 778,82	\$ 339 393,52
2 Argentine	\$ 1 721 177,25	€ 1 279 450,07	\$ 1 522 545,58	\$ 3 243 722,83	\$ 1 418 846,46	€ 1 214 330,86	\$ 1 651 489,97	\$ 3 070 336,43	\$ 173 387,40
3 Arménie	\$ 75 000,00	€ -	\$ -	\$ 75 000,00	\$ 8 677,96	€ 7 427,10	\$ 10 100,86	\$ 18 778,82	\$ 56 222,18
4 Bolivie (État plurinational de)	\$ 33 087,11	€ 23 342,26	\$ 31 565,11	\$ 64 652,22	\$ 26 033,88	€ 22 281,30	\$ 30 302,57	\$ 56 336,45	\$ 8 316,77
5 Comores	\$ 279 201,12	€ 10 738,28	\$ 13 409,86	\$ 292 610,98	\$ 4 338,98	€ 3 713,54	\$ 5 050,41	\$ 9 389,39	\$ 283 222,58
6 Costa Rica	\$ -	€ 244 195,19	\$ 310 793,99	\$ 310 793,99	\$ 138 847,36	€ 118 833,60	\$ 161 613,70	\$ 300 461,06	\$ 10 333,93
7 Côte d'Ivoire	\$ 39 050,82	€ 61 389,20	\$ 78 734,88	\$ 117 785,70	\$ 39 050,82	€ 33 421,96	\$ 45 453,87	\$ 84 504,69	\$ 33 282,02
8 République dominicaine	\$ 148 892,82	€ 253 246,46	\$ 316 514,57	\$ 465 407,39	\$ 104 135,52	€ 89 125,20	\$ 121 210,27	\$ 225 345,79	\$ 240 062,60
9 Guinée-Bissau	\$ 106 911,74	€ 10 738,28	\$ 13 409,86	\$ 120 321,60	\$ 4 338,98	€ 3 713,54	\$ 5 050,41	\$ 9 389,39	\$ 110 933,20
10 Iraq	\$ 547 613,03	€ 50 467,34	\$ 68 635,58	\$ 616 248,61	\$ 65 084,70	€ 55 703,26	\$ 75 756,43	\$ 140 841,13	\$ 475 408,48
11 Kirghizistan	\$ 870 801,26	€ 6 250,41	\$ 7 779,22	\$ 878 580,48	\$ 4 338,98	€ 3 713,54	\$ 5 050,41	\$ 9 389,39	\$ 869 192,08
12 Libéria	\$ 270 653,63	€ 10 738,28	\$ 13 409,86	\$ 284 063,49	\$ 4 338,98	€ 3 713,54	\$ 5 050,41	\$ 9 389,39	\$ 274 675,09
13 Nauru	\$ 246,17	€ 10 738,28	\$ 13 409,86	\$ 13 656,03	\$ 4 338,98	€ 3 713,54	\$ 5 050,41	\$ 9 389,39	\$ 4 267,63
14 Nicaragua	\$ 10 443,27	€ 13 287,03	\$ 17 074,17	\$ 27 517,44	\$ 8 677,96	€ 7 427,10	\$ 10 100,86	\$ 18 778,82	\$ 8 739,63
15 Palaos	\$ 10 657,62	€ 10 738,28	\$ 13 409,86	\$ 24 067,48	\$ 4 338,98	€ 3 713,54	\$ 5 050,41	\$ 9 389,39	\$ 14 679,08
16 Pérou	\$ 392 626,00	€ 455 830,57	\$ 591 680,05	\$ 984 306,05	\$ 338 440,44	€ 289 656,90	\$ 393 933,38	\$ 732 373,82	\$ 251 933,23
17 Sao Tomé-et-Principe	\$ 276 421,74	€ 10 738,28	\$ 13 409,86	\$ 289 831,60	\$ 4 338,98	€ 3 713,54	\$ 5 050,41	\$ 9 389,39	\$ 280 443,20
18 Sierra Leone	\$ 352,68	€ 10 738,28	\$ 13 409,86	\$ 13 762,54	\$ 4 338,98	€ 3 713,54	\$ 5 050,41	\$ 9 389,39	\$ 4 374,14
19 Îles Salomon	\$ 51 376,14	€ 3 489,12	\$ 4 152,05	\$ 55 528,19	\$ 4 338,98	€ 3 713,54	\$ 5 050,41	\$ 9 389,39	\$ 46 139,80
20 Somalie	\$ 352 325,74	€ 10 738,28	\$ 13 409,86	\$ 365 735,60	\$ 4 338,98	€ 3 713,54	\$ 5 050,41	\$ 9 389,39	\$ 356 347,20
21 Tadjikistan	\$ 129 691,05	€ 2 216,15	\$ 3 013,96	\$ 132 705,01	\$ 4 338,98	€ 3 713,54	\$ 5 050,41	\$ 9 389,39	\$ 123 316,62
22 Turkménistan	\$ 470 447,78	€ 50 461,58	\$ 63 837,10	\$ 534 284,88	\$ 26 033,88	€ 22 281,30	\$ 30 302,57	\$ 56 336,45	\$ 477 949,43
	\$ 6 114 079,72	€ 2 554 578,66	\$ 3 154 673,70	\$ 9 268 753,42	\$ 2 230 235,72	€ 1 908 764,62	\$ 2 595 919,88	\$ 4 826 155,60	\$ 4 442 619,82

Calendrier des versements des 15 principaux bailleurs de fonds (représentant environ 84,65 pour cent des contributions mises en recouvrement)
Contributions courantes reçues/non réglées en 2005-2010 (en millions d'USD et d'EUR)


[illegible]

	Taux	Année	Contributions	Janv.	Février	Mars	Avril	Mai	Juin	Juillet	Août	Sept.	Oct.	Nov.	Déc.	Non réglé à la fin de la période
Canada	2,992%	2010 EUR	6,25	6,25												
		2010 USD	6,41	6,41												
	2,992%	2009 EUR	5,56	5,56												-
		2009 USD	6,49	6,49												-
	2,992%	2008 EUR	5,56	5,56												-
		2008 USD	6,49	6,49												-
	2,869%	2007 EUR	5,07		5,07											-
		2007 USD	5,06		5,06											-
	2,869%	2006 EUR	5,07	5,07												-
		2006 USD	5,06	5,06												-
Espagne	2,570%	2005 EUR	4,48	4,48												-
		2005 USD	4,35	4,35												-
	2,983%	2010 EUR	6,23													
		2010 USD	6,39													
	2,983%	2009 EUR	5,54							5,54						-
		2009 USD	6,47													6,47
	2,983%	2008 EUR	5,54				5,54									-
		2008 USD	6,47				6,47									-
	2,571%	2007 EUR	4,55							4,55						-
		2007 USD	4,54							4,54						-
Chine	2,571%	2006 EUR	4,55			4,55										-
		2006 USD	4,54				4,54									-
	2,531%	2005 EUR	4,42						4,42							-
		2005 USD	4,29						4,29							-
	2,680%	2010 EUR	5,60													
		2010 USD	5,74													
	2,680%	2009 EUR	4,98					4,98								-
		2009 USD	5,81					5,81								-
	2,680%	2008 EUR	4,98							2,40				2,58		-
		2008 USD	5,81					5,81								-
	2,094%	2007 EUR	3,70							3,40		0,30				-
		2007 USD	3,70									2,00		1,70		-
	2,094%	2006 EUR	3,70										3,55	0,15		-
		2006 USD	3,70							3,70						-
	1,539%	2005 EUR	2,69											2,69		-
		2005 USD	2,61								2,61					-

[illegible]

	Taux	Année	Contributions	Janv.	Février	Mars	Avril	Mai	Juin	Juillet	Août	Sept.	Oct.	Nov.	Déc.	Non réglé à la fin de la période
Australie	1,796%	2010 EUR	3,75													-
		2010 USD	3,85													-
	1,796%	2009 EUR	3,33								3,33					-
		2009 USD	3,90								3,90					-
	1,796%	2008 EUR	3,33									3,33				-
		2008 USD	3,90								3,90					-
	1,624%	2007 EUR	2,87								2,87					-
		2007 USD	2,87								2,87					-
	1,624%	2006 EUR	2,87								2,87					-
		2006 USD	2,87							2,87						-
1,635%	2005 EUR	2,85								2,85					-	
	2005 USD	2,77								2,77					-	
Suisse	1,222%	2010 EUR	2,55		2,55											-
		2010 USD	2,62			2,62										-
	1,222%	2009 EUR	2,27		2,27											-
		2009 USD	2,65		2,65											-
	1,222%	2008 EUR	2,27		2,14						0,13					-
		2008 USD	2,65		2,24							0,41				-
	1,221%	2007 EUR	2,16		2,16											-
		2007 USD	2,16		2,16											-
	1,221%	2006 EUR	2,16			2,16										-
		2006 USD	2,16			2,16										-
1,280%	2005 EUR	2,23			2,23										-	
	2005 USD	2,17			2,17										-	
Fédération de Russie	1,206%	2010 EUR	2,51			2,51										-
		2010 USD	2,58			2,58										-
	1,206%	2009 EUR	2,24	2,24												-
		2009 USD	2,62	2,62												-
	1,206%	2008 EUR	2,24		2,24											-
		2008 USD	2,62		2,62											-
	1,106%	2007 EUR	1,96			1,96										-
		2007 USD	1,95			1,95										-
	1,106%	2006 EUR	1,47								1,47					-
	2006 USD	1,46								1,46					-	

Annexe I

 Organisation des Nations Unies pour l'alimentation et l'agriculture Contributions au Programme ordinaire Vingt-cinq principaux bailleurs de fonds Situation au 12 mai 2010									
États Membres	Taux de contribution	Montants reçus à ce jour (*)		Contributions restant dues (**)					
				Au titre des contributions de 2010		Arriérés: 2009 et années antérieures		Total	
		USD	EUR	USD	EUR	USD	EUR	USD	EUR
1 Etats-Unis d'Amérique	22,000%	10 705 756,00	8 169 810,00	51 051 170,00	45 944 140,00	1 826 227,00	-	52 877 397,00	45 944 140,00
2 Japon	16,706%	18 260 490,79	17 793 037,70	17 544 393,12	17 095 271,52	-	-	17 544 393,12	17 095 271,52
3 Allemagne	8,619%	18 472 542,47	-	-	17 999 661,03	-	-	-	17 999 661,03
4 Royaume-Uni	6,675%	14 306 093,63	700 000,00	-	13 239 869,75	-	-	-	13 239 869,75
5 France	6,332%	13 570 964,02	13 223 558,84	-	-	-	-	-	-
6 Italie	5,104%	-	-	10 939 071,44	10 659 040,48	-	-	10 939 071,44	10 659 040,48
7 Canada	2,992%	6 412 559,12	6 248 403,04	-	-	-	-	-	-
8 Espagne	2,983%	6 471 588,67	-	6 393 270,01	6 229 607,71	-	-	6 393 270,01	6 229 607,71
9 Chine	2,680%	-	-	5 743 869,80	5 596 831,60	-	-	5 743 869,80	5 596 831,60
10 Mexique	2,268%	-	-	4 860 856,98	4 736 423,16	-	3 790 849,80	4 860 856,98	8 527 272,96
11 République de Corée	2,184%	258 765,76	4 055 196,60	4 680 825,24	4 561 000,08	-	-	4 680 825,24	4 561 000,08
12 Pays-Bas	1,882%	4 033 568,27	3 930 312,34	-	-	-	-	-	-
13 Australie	1,796%	-	-	3 849 250,06	3 750 712,52	-	-	3 849 250,06	3 750 712,52
14 Suisse	1,222%	2 619 033,17	2 551 988,14	-	-	-	-	-	-
15 Fédération de Russie	1,206%	2 584 741,41	2 518 574,22	-	-	-	-	-	-
16 Belgique	1,108%	2 374 704,38	2 313 913,96	-	-	-	-	-	-
17 Suède	1,076%	2 306 120,86	2 247 086,12	-	-	-	-	-	-
18 Autriche	0,891%	1 909 622,39	1 607 639,53	-	253 098,14	-	-	-	253 098,14
19 Brésil	0,880%	-	-	1 886 046,80	1 837 765,60	-	-	1 886 046,80	1 837 765,60
20 Norvège	0,786%	1 684 582,71	1 641 458,82	-	-	-	-	-	-
21 Arabie saoudite	0,752%	1 611 712,72	1 570 454,24	-	-	-	-	-	-
22 Danemark	0,743%	1 592 423,61	1 551 658,91	-	-	-	-	-	-
23 Grèce	0,599%	4,33	53,14	1 283 793,44	1 250 880,49	-	-	1 283 793,44	1 250 880,49
24 Finlande	0,567%	1 215 214,25	1 184 105,79	-	-	-	-	-	-
25 Portugal	0,530%	1 135 914,55	1 106 836,10	-	-	-	-	-	-
Total des 25 principaux bailleurs de fonds	92,581%	111 526 403,11	72 414 087,49	108 232 546,89	133 154 302,08	1 826 227,00	3 790 849,80	110 058 773,89	136 945 151,88
Autres États Membres	7,419%	11 028 110,56	10 682 604,74	6 132 433,45	6 535 723,90	15 205 440,53	4 231 956,78	21 337 873,98	10 767 680,68
Total	100,000%	122 554 513,67	83 096 692,23	114 364 980,34	139 690 025,98	17 031 667,53	8 022 806,58	131 396 647,87	147 712 832,56

(*) Y compris avances de 2009

(**) Non compris les arriérés réglés par tranches annuelles conformément à une autorisation de la Conférence exigibles après 2010: 7 559 541,33 USD et 407 245,28 EUR