

Juin 2011



منظمة الأغذية
والزراعة للأمم
المتحدة

联合国
粮食及
农业组织

Food and
Agriculture
Organization
of the
United Nations

Organisation des
Nations Unies
pour
l'alimentation
et l'agriculture

Продовольственная и
сельскохозяйственная
организация
Объединенных
Наций

Organización
de las
Naciones Unidas
para la
Agricultura y la
Alimentación

CONFÉRENCE

Trente-septième session

Rome, 25 juin - 2 juillet 2011

État des contributions courantes et des arriérés au 25 juin 2011

Toute demande concernant la teneur du présent document doit être adressée à:

M. Nicholas Nelson

Directeur de la Division des finances et Trésorier

Tél: +3906 5705 6040

Le tirage du présent document est limité pour réduire au maximum l'impact des méthodes de travail de la FAO sur l'environnement et contribuer à la neutralité climatique. Les délégués et observateurs sont priés d'apporter leur exemplaire personnel en séance et de ne pas demander de copies supplémentaires.

La plupart des documents de réunion de la FAO sont disponibles sur l'internet, à l'adresse www.fao.org.

I. Introduction et sommaire

1. Le présent document résume la situation des contributions au Programme ordinaire au 25 juin 2011 et fait apparaître les montants recouvrés au titre des contributions ordinaires et des arriérés de contributions, comme suit:

ANNEXE A - État récapitulatif des contributions au Programme ordinaire;

ANNEXE B - Contributions au Programme ordinaire, au 25 juin 2011 – Situation au 25 juin 2011;

ANNEXE C - États Membres redevables d'arriérés de contributions, au 25 juin 2011;

ANNEXE D - Arriérés intégralement versés pendant l'année civile 2010, au 25 juin 2011;

ANNEXE E - Arriérés partiellement versés pendant l'année civile 2010, au 25 juin 2011;

ANNEXE F - États Membres n'ayant effectué aucun versement en 2011 en règlement des arriérés dont ils étaient redevables, au 25 juin 2011;

ANNEXE G - États Membres risquant de perdre leur droit de vote, au 25 juin 2011;

ANNEXE H - Calendrier des versements des 15 principaux bailleurs de fonds;

ANNEXE I - Les 25 principaux bailleurs de fonds, au 25 juin 2011.

ANNEXE A

État récapitulatif des contributions au Programme ordinaire ^{a b}

État récapitulatif des contributions au Programme ordinaire			
	Monnaie	2011	2010 (aux fins de comparaison)
1. Montants restant dus au 1^{er} janvier			
Contributions courantes c	USD	218 223 500,00	218 223 500,00
	EUR	208 837 000,00	208 837 000,00
Arriérés de contributions d	USD	32 209 521,86	35 727 661,54
	EUR	14 228 516,15	21 972 524,79
Total	USD	250 433 021,86	253 951 161,54
	EUR	223 065 516,15	230 809 524,79
2. Montants recouverts du 1er janvier au 25 juin			
Contributions courantes	USD	134 894 733,61	110 707 418,96
	EUR	113 439 944,05	75 392 287,07
Arriérés de contributions	USD	16 402 902,18	18 896 080,07
	EUR	11 736 368,35	14 061 588,23
Arriérés à verser par tranches lors d'années à venir	USD	3 818 592,71	-
	EUR	353 271,39	-
Total	USD	155 116 228,50	129 603 499,03
	EUR	125 529 583,79	89 453 875,30
3. Montants non acquittés au 20 juin			
Contributions courantes	USD	83 328 766,39	107 516 081,04
	EUR	95 397 055,95	133 444 712,93
Arriérés de contributions	USD	15 806 619,68	16 831 581,47
	EUR	2 492 147,80	7 910 936,56
Total	USD	99 135 386,07	124 347 662,51
	EUR	97 889 203,75	141 355 649,49
4. Arriérés à verser par tranches lors d'années à venir			
	USD	2 746 312,55	7 559 541,33
	EUR	2 805,24	407 245,28
Total des montants restant dus	USD	101 881 698,62	131 907 203,84
	EUR	97 892 008,99	141 762 894,77

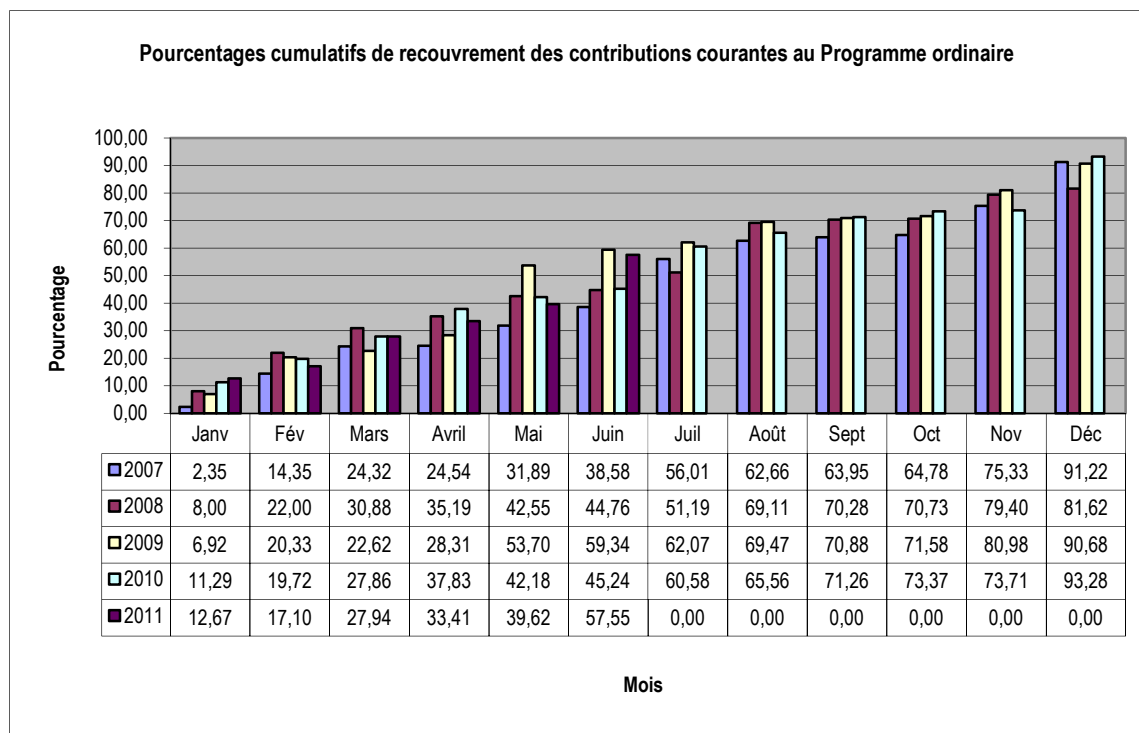
Notes de bas de page:

a Tous les détails concernant les montants recouverts du 1er janvier au 25 juin 2011 figurent à l'Annexe B.

b Les arriérés de contributions incluent les montants qui seront réglés par tranches annuelles sur autorisation de la Conférence.

c Dont 3 900 000 USD dans le cadre du Fonds de péréquation des impôts au titre de 2010 et 3 900 000 USD au titre de 2011.

d Les arriérés de contributions au 1er janvier incluent le report du solde calculé à la fin de l'année précédente ainsi que les tranches approuvés par la Conférence ainsi que les contributions des nouveaux Membres, le cas échéant.



Les chiffres concernant les montants recouverts sont obtenus en additionnant les montants reçus en USD et en EUR. Tous les chiffres sont ceux arrêtés à la fin du mois, sauf ceux de juin 2011, qui sont arrêtés au 25 juin 2011.

2. On trouvera ci-après la situation au 25 juin 2011, ainsi que les chiffres comparatifs des quatre années précédentes à la même date:

Nombre d'États Membres

	2011 USD	2011 EUR	2010 USD	2010 EUR	2009 USD	2009 EUR	2008 USD	2008 EUR	2007 USD	2007 EUR	2006 USD	2006 EUR
Contributions intégralement versées	114	101	103	90	107	95	98	93	92	83	84	70
Contributions partiellement versées	13	22	15	26	12	12	14	11	10	16	10	23
Aucun paiement	<u>64</u>	<u>68</u>	<u>73</u>	<u>75</u>	<u>72</u>	<u>84</u>	<u>79</u>	<u>87</u>	<u>86</u>	<u>89</u>	<u>94</u>	<u>95</u>
Total	<u>191</u>	<u>191</u>	<u>191</u>	<u>191</u>	<u>191</u>	<u>191</u>	<u>191</u>	<u>191</u>	<u>188</u>	<u>188</u>	<u>188</u>	<u>188</u>

Arriérés de contributions

3. On trouvera ci-après la situation, en ce qui concerne les arriérés de contributions des États Membres, au 25 juin 2011.

Nombre d'États Membres

Arriérés au 1^{er} janvier 2011	76	
Arriérés intégralement versés (<i>Annexe D</i>)		29
Arriérés partiellement versés (<i>Annexe E</i>)		23
Arriérés non versés (<i>Annexe F</i>)		24
Arriérés au 25 juin 2011 (<i>Annexe C</i>)	47	

**INFORMATIONS COMPLÉMENTAIRES SUR LES ARRIÉRÉS DUS AU
25 juin 2011**

- Le total des arriérés au 25 juin 2011 s'élevait à 15 806 619,68 USD et 2 492 147,80 EUR (Annexe B/Annexe C) soit 3,72 pour cent des contributions courantes.
- Quatre États Membres étaient redevables d'arriérés de plus d'1 million d'USD (Annexe C).
- Les arriérés de plus d'1 million d'USD représentaient 68,69 pour cent du total des arriérés dus.
- Treize États Membres avaient accumulé des arriérés tels qu'ils risquaient de perdre leur droit de vote en vertu de l'Article III.4 de l'Acte constitutif (Annexe G).
- Au 25 juin 2011, 47 États Membres au total étaient redevables d'arriérés, contre 54 à la même date en 2010.

ANNEXE B

Contributions au Programme ordinaire

États Membres	Montants recus ¹		Arriérés de contributions				Total des montants restant dus	
	Montants reçus à ce jour		Au titre de contributions de 2011		Arriérés de 2010 et des années précédentes			
	USD	EUR	USD	EUR	USD	EUR	USD	EUR
Afghanistan	2 143,24	0,65	-	2 087,72	-	-	-	2 087,72
Afrique du Sud	-	609 804,04	625 824,62	-	-	-	625 824,62	-
Albanie	12 859,41	12 530,22	-	-	-	-	-	-
Algérie	184 318,21	179 599,82	-	-	-	-	-	-
Allemagne	18 472 542,47	-	-	17 999 661,03	-	-	-	17 999 661,03
Andorre	17 145,88	16 706,96	17 145,88	16 706,96	-	-	17 145,88	16 706,96
Angola	6 429,71	6 265,11	-	-	-	-	-	-
Antigua-et-Barbuda	-	-	4 286,47	4 176,74	331 389,22	29 223,78	335 675,69	33 400,52
Arabie saoudite	1 611 712,72	1 570 454,24	-	-	-	-	-	-
Argentine	-	-	700 837,85	682 896,99	-	-	700 837,85	682 896,99
Arménie	77 539,00	4 176,74	-	-	1 747,47	-	1 747,47	-
Australie	-	-	3 849 250,06	3 750 712,52	-	-	3 849 250,06	3 750 712,52
Autriche	1 909 622,39	2 113 835,81	-	-	-	-	-	-
Azerbaïdjan	136 398,43	10 441,85	-	-	-	-	-	-
Bahamas	34 291,76	33 413,92	-	-	-	-	-	-
Bahreïn	70 726,76	68 916,21	-	-	-	-	-	-
Bangladesh	21 432,35	20 883,70	-	-	-	-	-	-
Barbade	19 289,12	18 795,33	-	-	-	-	-	-
Bélarus	42 864,70	41 767,40	-	-	-	-	-	-
Belgique	2 374 704,38	2 313 913,96	-	-	-	-	-	-
Belize	2 143,23	-	-	2 088,37	-	-	-	2 088,37
Bénin	2 143,23	2 088,37	-	-	-	-	-	-
Bhoutan	2 143,23	2 088,37	-	-	-	-	-	-
Bolivie (État plurinational de)	38 735,76	-	-	12 530,22	-	23 670,87	-	36 201,09
Bosnie-Herzégovine	12 859,41	12 530,22	-	-	-	-	-	-
Botswana	17 565,39	29 237,18	12 439,90	-	-	-	12 439,90	-
Brésil	1 886 046,80	1 837 665,60	-	100,00	-	-	-	100,00
Bulgarie	43 389,80	37 135,50	42 864,70	41 767,40	42 864,70	41 767,40	85 729,40	83 534,80
Burkina Faso	4 286,47	4 176,74	-	-	-	-	-	-
Burundi	-	2 088,37	2 143,23	-	-	-	2 143,23	-
Cambodge	2 143,23	2 088,37	-	-	-	-	-	-
Cameroun	23 038,79	26 723,85	-	10 794,95	-	-	-	10 794,95
Canada	6 412 559,12	6 248 403,04	-	-	-	-	-	-
Cap-Vert	145,71	-	1 997,52	2 088,37	-	-	1 997,52	2 088,37
Chili	13 951,36	-	333 252,71	338 315,94	-	-	333 252,71	338 315,94

États Membres	Montants recus ¹		Arriérés de contributions				Total des montants restant dus	
	Montants reçus à ce jour		Au titre de contributions de 2011		Arriérés de 2010 et des années précédentes			
	USD	EUR	USD	EUR	USD	EUR	USD	EUR
Chine	-	-	5 743 869,80	5 596 831,60	-	-	5 743 869,80	5 596 831,60
Chypre	94 302,34	91 888,28	-	-	-	-	-	-
Colombie	27 021,79	-	200 161,12	221 367,22	-	-	200 161,12	221 367,22
Comores	-	-	2 143,23	2 088,37	281 344,35	12 826,65	283 487,58	14 915,02
Congo	2 143,23	2 088,37	-	-	-	-	-	-
Costa Rica	50 117,70	67 185,60	68 583,52	66 827,84	-	239 078,76	68 583,52	305 906,60
Côte d'Ivoire	77 052,95	98 979,86	576,11	-	-	-	576,11	-
Croatie	107 161,75	104 418,50	-	-	-	-	-	-
Cuba	109 832,11	35 839,23	115 734,69	112 771,98	115 734,69	177 903,88	231 469,38	290 675,86
Danemark	1 592 423,61	1 551 658,91	-	-	-	-	-	-
Djibouti	-	-	2 143,23	2 088,37	4 338,98	3 683,54	6 482,21	5 771,91
Dominique	-	-	2 143,24	2 088,37	2 143,23	2 088,37	4 286,47	4 176,74
Égypte	190 747,92	185 864,93	-	-	-	-	-	-
El Salvador	42 864,70	41 356,90	-	410,50	-	-	-	410,50
Émirats arabes unis	651 543,44	634 864,48	-	-	-	-	-	-
Équateur	45 007,94	39 589,20	-	4 266,57	-	-	-	4 266,57
Érythrée	2 143,24	2 088,37	-	-	-	-	-	-
Espagne	6 393 270,01	6 229 607,71	-	-	-	-	-	-
Estonie	34 291,76	33 413,92	-	-	-	-	-	-
États-Unis d'Amérique	10 210 234,00	9 188 828,00	51 051 170,00	45 944 140,00	1 826 227,00	-	52 877 397,00	45 944 140,00
Éthiopie	-	-	6 429,71	6 265,11	-	-	6 429,71	6 265,11
Fédération de Russie	2 584 741,41	2 518 574,22	-	-	-	-	-	-
Fidji	6 429,71	6 265,11	-	-	-	-	-	-
Finlande	1 215 214,25	1 184 105,79	-	-	-	-	-	-
France	13 570 964,02	13 223 558,84	-	-	-	-	-	-
Gabon	17 145,88	23 411,11	-	-	-	-	-	-
Gambie	2 143,24	2 088,37	-	-	-	-	-	-
Géorgie	128 162,02	6 265,11	-	-	-	-	-	-
Ghana	-	-	8 572,94	8 353,48	8 572,94	1 084,21	17 145,88	9 437,69
Grèce	-	-	1 283 797,77	1 250 933,63	-	-	1 283 797,77	1 250 933,63
Grenade	-	200,00	2 143,24	2 088,37	4 312,72	3 745,14	6 455,96	5 833,51
Guatemala	-	68 589,89	68 583,52	66 827,84	68 583,52	96 394,06	137 167,04	163 221,90
Guinée	-	-	2 143,24	2 088,37	2 143,23	2 570,43	4 286,47	4 658,80
Guinée équatoriale	-	-	4 286,47	4 176,74	11 528,26	2 152,77	15 814,73	6 329,51
Guinée-Bissau	-	-	2 143,24	2 088,37	109 054,97	12 826,65	111 198,21	14 915,02

États Membres	Montants recus ¹		Arriérés de contributions				Total des montants restant dus	
	Montants reçus à ce jour		Au titre de contributions de 2011		Arriérés de 2010 et des années précédentes			
	USD	EUR	USD	EUR	USD	EUR	USD	EUR
Guyana	-	3 188,25	2 143,24	2 088,37	-	1 839,67	2 143,24	3 928,04
Haïti	-	-	4 286,47	4 176,74	-	-	4 286,47	4 176,74
Honduras	10 716,18	11 114,13	-	747,21	-	-	-	747,21
Hongrie	525 092,58	511 650,65	-	-	-	-	-	-
Îles Cook	4 286,47	3 945,13	-	-	-	-	-	-
Îles Marshall	-	-	2 143,24	2 088,37	-	673,47	2 143,24	2 761,84
Îles Salomon	2 143,24	2 088,37	-	-	-	-	-	-
Inde	968 742,22	943 943,24	-	-	-	-	-	-
Indonésie	347 204,07	338 315,94	-	-	-	-	-	-
Iran (République islamique d')	-	377 994,97	387 925,54	377 994,97	387 925,54	-	775 851,08	377 994,97
Iraq	4 398 354,27	403 738,73	-	31 325,55	-	-	-	31 325,55
Irlande	958 026,05	933 501,39	-	-	-	-	-	-
Islande	79 299,70	77 269,69	-	-	-	-	-	-
Israël	902 301,94	879 203,77	-	-	-	-	-	-
Italie	-	243 793,00	10 939 071,44	10 659 040,21	-	-	10 939 071,44	10 659 040,21
Jamahiriya arabe libyenne	206 018,23	-	132 880,57	129 478,94	134 908,49	34 307,50	267 789,06	163 786,44
Jamaïque	-	-	21 432,35	20 883,70	-	-	21 432,35	20 883,70
Japon	35 804 883,91	34 888 309,22	-	-	-	-	-	-
Jordanie	25 718,82	25 060,44	-	-	-	-	-	-
Kazakhstan	62 153,82	60 466,49	-	96,24	-	-	-	96,24
Kenya	71,29	1 670,11	21 361,06	19 213,59	-	-	21 361,06	19 213,59
Kirghizistan	-	-	2 143,24	2 088,37	870 801,26	1 832,40	872 944,50	3 920,77
Kiribati	-	2 088,37	2 143,24	-	3 530,62	-	5 673,86	-
Koweït	392 212,01	382 171,71	-	-	-	-	-	-
Lesotho	2 143,24	2 088,37	-	-	-	-	-	-
Lettonie	38 578,23	37 590,66	-	-	-	-	-	-
Ex-République yougoslave de Macédoine	-	-	10 716,18	10 441,85	10 716,18	10 441,85	21 432,36	20 883,70
Liban	45,00	-	72 824,99	71 004,58	-	-	72 824,99	71 004,58
Libéria	7 009,61	2 088,37	2 143,24	2 088,37	265 787,25	10 738,28	267 930,49	12 826,65
Lituanie	-	28 948,19	66 440,29	35 791,28	-	-	66 440,29	35 791,28
Luxembourg	184 318,21	179 599,82	-	-	-	-	-	-
Madagascar	4 105,92	11 861,61	180,55	81,26	-	-	180,55	81,26
Malaisie	409 357,89	398 878,67	-	-	-	-	-	-
Malawi	4 286,43	2 087,93	-	2 088,37	-	-	-	2 088,37
Maldives	2 143,24	2 088,37	-	-	-	-	-	-

États Membres	Montants recus ¹		Arriérés de contributions				Total des montants restant dus	
	Montants reçus à ce jour		Au titre de contributions de 2011		Arriérés de 2010 et des années précédentes			
	USD	EUR	USD	EUR	USD	EUR	USD	EUR
Mali	2 143,24	2 088,37	-	-	-	-	-	-
Malte	36 427,99	35 502,29	36 435,00	35 416,33	-	-	36 435,00	35 416,33
Maroc	90 015,87	87 711,54	-	-	-	-	-	-
Maurice	23 575,59	22 972,07	-	-	-	-	-	-
Mauritanie	2 237,18	2 146,87	-	-	-	-	-	-
Mexique	4 860 856,98	4 736 423,16	-	-	-	-	-	-
Micronésie (États fédérés de)	-	-	2 143,24	2 088,37	-	5 204,93	2 143,24	7 293,30
Monaco	6 429,71	6 265,11	-	-	-	-	-	-
Mongolie	2 143,24	2 088,37	-	-	-	-	-	-
Monténégro	2 610,82	-	1 541,88	2 088,37	-	-	1 541,88	2 088,37
Mozambique	2 143,24	2 088,37	-	-	-	-	-	-
Myanmar	10 716,18	10 441,85	-	-	-	-	-	-
Namibie	12 859,41	12 530,22	-	-	-	-	-	-
Nauru	1 868,24	8 881,51	2 143,24	2 088,37	521,16	3 945,14	2 664,40	6 033,51
Népal	-	-	6 429,71	6 265,11	-	6 265,11	6 429,71	12 530,22
Nicaragua	19 016,21	21 640,51	-	-	-	-	-	-
Niger	-	-	2 143,24	2 088,37	3 347,46	3 945,14	5 490,70	6 033,51
Nigéria	102 101,23	94 055,53	774,05	6 186,23	-	774,05	6 186,23	6 186,23
Nioué	-	1 253,48	2 143,24	2 088,37	2 142,83	-	4 286,07	2 088,37
Norvège	1 684 582,71	1 641 458,82	-	-	-	-	-	-
Nouvelle-Zélande	550 811,40	536 711,09	-	-	-	-	-	-
Oman	156 456,16	152 451,01	-	-	-	-	-	-
Ouganda	-	-	6 429,71	6 265,11	12 938,18	6 446,89	19 367,89	12 712,00
Ouzbékistan	17 145,88	16 706,96	17 145,88	16 706,96	7 386,42	9 920,07	24 532,30	26 627,03
Pakistan	126 450,87	102 174,12	-	123 213,83	-	128 402,92	-	251 616,75
Palaos	-	-	2 143,24	2 088,37	12 800,85	12 826,65	14 944,09	14 915,02
Panama	49 294,41	46 520,29	-	1 512,22	-	-	-	1 512,22
Papouasie-Nouvelle-Guinée	4 286,47	4 176,74	-	-	-	-	-	-
Paraguay	10 716,18	20 761,23	-	-	-	-	-	-
Pays-Bas	4 033 568,27	3 930 312,34	-	-	-	-	-	-
Pérou	220 255,09	-	167 172,33	162 892,86	339 543,24	618 723,43	506 715,57	781 616,29
Philippines	167 172,33	161 510,33	-	1 382,53	-	-	-	1 382,53
Pologne	-	480 000,00	1 080 190,44	1 052 538,48	1 080 190,44	518 098,03	2 160 380,88	1 570 636,51
Portugal	-	-	1 135 914,55	1 106 836,10	-	-	1 135 914,55	1 106 836,10
Qatar	184 318,21	179 599,82	-	-	-	-	-	-

États Membres	Montants recus ¹		Arriérés de contributions				Total des montants restant dus	
	Montants reçus à ce jour		Au titre de contributions de 2011		Arriérés de 2010 et des années précédentes			
	USD	EUR	USD	EUR	USD	EUR	USD	EUR
République arabe syrienne	34 291,76	33 413,92	-	-	-	-	-	-
République centrafricaine	2 143,23	2 088,37	-	-	-	-	-	-
République de Corée	3 663 175,37	-	4 680 825,24	4 561 000,08	-	-	4 680 825,24	4 561 000,08
République de Moldova	112 143,24	2 088,37	-	-	-	-	-	-
République démocratique du Congo	6 429,71	2 510,75	-	4 550,70	-	-	-	4 550,70
République démocratique populaire lao.	2 143,24	2 088,37	-	-	-	-	-	-
République dominicaine	95 516,82	49 796,54	51 437,64	50 120,88	104 813,64	253 570,80	156 251,28	303 691,68
République populaire démocratique de Corée	15 002,65	14 618,59	-	-	-	-	-	-
République tchèque	604 392,27	588 920,34	-	-	-	-	-	-
République-Unie de Tanzanie	-	12 909,65	12 859,41	175,44	-	-	12 859,41	175,44
Roumanie	150 026,45	146 185,90	-	-	-	-	-	-
Royaume-Uni	14 306 093,63	13 939 869,75	-	-	-	-	-	-
Rwanda	2 143,24	2 088,37	-	-	-	-	-	-
Sainte-Lucie	-	-	2 143,24	2 088,37	817,32	1 856,77	2 960,56	3 945,14
Saint-Kitts-et-Nevis	4 286,47	2 088,37	-	-	-	-	-	-
Saint-Marin	6 429,71	6 265,11	-	-	-	-	-	-
Saint-Vincent-et-les Grenadines	-	-	2 143,24	2 088,37	-	-	2 143,24	2 088,37
Samoa	-	-	2 143,24	2 088,37	-	-	2 143,24	2 088,37
Sao Tomé-et-Principe	48 120,00	-	2 143,24	2 088,37	230 444,97	12 826,65	232 588,21	14 915,02
Sénégal	-	11,13	8 572,94	8 342,35	-	-	8 572,94	8 342,35
Serbie	-	-	45 007,94	43 855,77	45 007,94	-	90 015,88	43 855,77
Seychelles	4 286,47	4 176,74	-	-	14 608,45	701,31	14 608,45	701,31
Sierra Leone	-	-	2 143,24	2 088,37	2 495,91	12 826,65	4 639,15	14 915,02
Slovaquie	135 023,81	131 567,31	-	-	-	-	-	-
Slovénie	207 893,80	202 571,89	-	-	-	-	-	-
Somalie	-	-	2 143,24	2 088,37	354 468,97	12 826,65	356 612,21	14 915,02
Soudan	39 016,27	8 364,40	-	12 519,30	-	-	-	12 519,30
Sri Lanka	-	-	34 291,76	33 413,92	-	-	34 291,76	33 413,92
Suède	2 306 120,86	2 247 086,12	-	-	-	-	-	-
Suisse	2 619 033,17	2 551 988,14	-	-	-	-	-	-
Suriname	2 143,24	2 088,37	-	-	-	-	-	-
Swaziland	-	-	4 286,47	4 176,74	-	-	4 286,47	4 176,74
Tadjikistan	2 600,00	-	2 143,24	2 088,37	112 869,79	-	115 013,03	2 088,37
Tchad	2 143,23	2 088,37	-	-	-	-	-	-

États Membres	Montants recus ¹		Arriérés de contributions				Total des montants restant dus	
	Montants reçus à ce jour		Au titre de contributions de 2011		Arriérés de 2010 et des années précédentes			
	USD	EUR	USD	EUR	USD	EUR	USD	EUR
Tchad	2 143,23	2 088,37	-	-	-	-	-	-
Thaïlande	400 784,95	390 525,19	-	-	-	-	-	-
Timor-Leste	4 286,47	9 658,09	-	-	-	-	-	-
Togo	2 143,23	2 088,37	2 143,24	-	-	-	2 143,24	-
Tonga	2 143,24	2 088,37	-	-	-	-	-	-
Trinité-et-Tobago	57 867,35	56 385,99	-	-	-	-	-	-
Tunisie	63 812,50	73 937,92	2 627,79	-	-	-	2 627,79	-
Turkménistan	-	-	12 859,41	12 530,22	483 307,19	62 991,80	496 166,60	75 522,02
Turquie	820 859,01	799 845,71	-	-	-	-	-	-
Tuvalu	-	-	2 143,24	2 088,37	-	-	2 143,24	2 088,37
Ukraine	71 865,39	67 020,29	96 445,58	93 976,65	109 952,30	110 511,24	206 397,88	204 487,89
Uruguay	57 868,00	-	57 866,70	56 385,99	-	-	57 866,70	56 385,99
Vanuatu	4 286,47	4 176,74	-	-	-	-	-	-
Venezuela (République bolivarienne du)	861 580,48	463 212,28	-	419 762,37	-	1 407,94	-	421 170,31
Viet Nam	51 437,64	50 120,88	-	-	-	-	-	-
Yémen	15 002,20	14 458,16	-	160,43	-	-	-	160,43
Yugoslavie	-	-	-	-	8 405 308,00	-	8 405 308,00	-
Zambie	2 143,24	1 506,99	-	581,38	-	-	-	581,38
Zimbabwe	2,93	4,08	17 142,95	16 702,88	-	-	17 142,95	16 702,88
Total	\$ 155 116 228,50	€ 125 529 583,79	\$ 83 328 766,39	€ 95 397 055,95	\$ 15 806 619,68	€ 2 492 147,80	\$ 99 135 386,07	€ 97 889 203,75

^{1/} Sur les montants reçus en USD, 134 894 733,61 l'ont été au titre de contributions de 2011, 16 402 902,18 au titre des arriérés et 3 818 592,71 au titre d'arriérés à verser par tranches

les années suivantes. Sur les montants reçus en EUR, 113 439 944,05 l'ont été au titre des contributions de 2011, 11 736 368,35 au titre des arriérés et 353 271,39 au titre d'arriérés à verser par tranches les années suivantes.

^{2/} Y compris les reports des années précédentes.

Arriérés réglés par tranches annuelles, sur autorisation de la Conférence - Tableau récapitulatif

États Membres	Montants recouvrés		Tranches				Total des montants restant dus	
			Dues en 2011		Dues les années suivantes			
	USD	EUR	USD	EUR	USD	EUR	USD	EUR
Arménie	73 252,53	-	1 747,47	-	1 203 298,63	-	1 205 046,10	-
Azerbaïdjan	125 682,25	-	-	-	251 364,50	-	251 364,50	-
Géorgie	121 732,31	-	-	-	973 858,46	-	973 858,46	-
Iraq	547 613,03	50 467,34	-	-	14 698,53	-	14 698,53	-
Moldova	110 000,00	-	-	-	244 658,63	-	244 658,63	-
Seychelles	-	-	14 608,45	701,31	58 433,80	2 805,24	73 042,25	3 506,55
Total	978 280,12	50 467,34	16 355,92	701,31	2 746 312,55	2 805,24	2 762 668,47	3 506,55

ANNEXE C

États Membres redevables d'arriérés de contributions au 25 juin 2011

	États Membres	Arriérés de contributions restant dus					Total arriérés
		2010	2009	2008	2007	Années antérieures	
1	Pérou	\$ 167 172,33	\$ 169 220,22	\$ 3 150,69			\$ 339 543,24
		€ 162 892,86	€ 144 828,45	€ 144 828,45	€ 166 173,67		€ 618 723,43
2	Pologne	\$ 1 080 190,44					\$ 1 080 190,44
		€ 518 098,03					€ 518 098,03
3	États-Unis d'Amérique					\$ 1 826 227,00	\$ 1 826 227,00
							€ -
4	Yougoslavie					\$ 8 405 308,00	\$ 8 405 308,00
	Arriérés supérieurs à 1 000 000 d'USD	\$ 1 247 362,77	\$ 169 220,22	\$ 3 150,69	\$ -	\$ 10 231 535,00	\$ 11 651 268,68
		€ 680 990,89	€ 144 828,45	€ 144 828,45	€ 166 173,67	€ -	€ 1 136 821,46

	États Membres	Arriérés de contributions restant dus					Total arriérés
		2010	2009	2008	2007	Années antérieures	
5	Antigua-et-Barbuda	\$ 4 286,47	\$ 4 338,98	\$ 4 338,98	\$ 5 295,93	\$ 313 128,86	\$ 331 389,22
		€ 4 176,74	€ 3 713,55	€ 3 713,55	€ 5 303,42	€ 12 316,52	€ 29 223,78
6	Comores	\$ 2 143,23	\$ 2 169,49	\$ 2 169,49	\$ 1 765,31	\$ 273 096,83	\$ 281 344,35
		€ 2 088,37	€ 1 856,77	€ 1 856,77	€ 1 767,81	€ 5 256,93	€ 12 826,65
7	Costa Rica						
		€ 66 827,84	€ 51 648,00		€ 54 801,96	€ 65 800,96	€ 239 078,76
8	Cuba	\$ 115 734,69					\$ 115 734,69
		€ 112 771,98	€ 65 131,90				€ 177 903,88
9	République dominicaine	\$ 51 437,64	\$ 52 067,76	\$ 1 308,24			\$ 104 813,64
		€ 50 120,88	€ 44 562,60	€ 44 562,60	€ 63 640,98	€ 50 683,74	€ 253 570,80
10	Iran (République islamique d')	\$ 387 925,54					\$ 387 925,54
11	Kirghizistan				\$ 1 765,31	\$ 869 035,95	\$ 870 801,26
						€ 1 832,40	€ 1 832,40
12	Libéria					\$ 265 787,25	\$ 265 787,25
			€ 1 856,77	€ 1 856,77	€ 1 767,81	€ 5 256,93	€ 10 738,28
13	Sao Tomé-et-Principe	\$ 2 143,23	\$ 2 169,49	\$ 2 169,49	\$ 1 765,31	\$ 222 197,45	\$ 230 444,97
		€ 2 088,37	€ 1 856,77	€ 1 856,77	€ 1 767,81	€ 5 256,93	€ 12 826,65
14	Somalie	\$ 2 143,23	\$ 2 169,49	\$ 2 169,49	\$ 1 765,31	\$ 346 221,45	\$ 354 468,97
		€ 2 088,37	€ 1 856,77	€ 1 856,77	€ 1 767,81	€ 5 256,93	€ 12 826,65
15	Turkménistan	\$ 12 859,41	\$ 13 016,94	\$ 13 016,94	\$ 8 826,55	\$ 435 587,35	\$ 483 307,19
		€ 12 530,22	€ 11 140,65	€ 11 140,65	€ 8 839,03	€ 19 341,25	€ 62 991,80
16	Ukraine	\$ 96 445,58	\$ 13 506,72				\$ 109 952,30
		€ 93 976,65	€ 16 534,59				€ 110 511,24
	Arriérés situés entre 250 000 et 1 000 000 d'USD	\$ 675 119,02	\$ 89 438,87	\$ 25 172,63	\$ 21 183,72	\$ 2 725 055,14	\$ 3 535 969,38
		€ 346 669,42	€ 200 158,37	€ 66 843,88	€ 139 656,63	€ 171 002,59	€ 924 330,89

	États Membres	Arriérés de contributions restant dus					Total arriérés
		2010	2009	2008	2007	Années antérieures	
17	Arménie	\$ 1 747,47					\$ 1 747,47
18	Bolivie (État plurinational de)						
19	Bulgarie	€ 12 530,22	€ 11 140,65				€ 23 670,87
		\$ 42 864,70					\$ 42 864,70
		€ 41 767,40					€ 41 767,40
20	Djibouti		\$ 2 169,49	\$ 2 169,49			\$ 4 338,98
			€ 1 856,77	€ 1 826,77			€ 3 683,54
21	Dominique	\$ 2 143,23					\$ 2 143,23
		€ 2 088,37					€ 2 088,37
22	Guinée équatoriale	\$ 4 286,47	\$ 4 338,98	\$ 2 902,81			\$ 11 528,26
		€ 844,81		€ 1 307,96			€ 2 152,77
23	Ghana	\$ 8 572,94					\$ 8 572,94
		€ 1 084,21					€ 1 084,21
24	Grenade	\$ 2 143,23	\$ 2 169,49			\$ -	\$ 4 312,72
		€ 2 088,37	€ 1 656,77				€ 3 745,14
25	Guatemala	\$ 68 583,52					\$ 68 583,52
		€ 66 827,84	€ 29 566,22				€ 96 394,06
26	Guinée	\$ 2 143,23					\$ 2 143,23
		€ 2 088,37	€ 482,06				€ 2 570,43
27	Guinée-Bissau	\$ 2 143,23	\$ 2 169,49	\$ 2 169,49	\$ 1 765,31	\$ 100 807,45	\$ 109 054,97
		€ 2 088,37	€ 1 856,77	€ 1 856,77	€ 1 767,81	€ 5 256,93	€ 12 826,65
28	Guyana						
		€ 1 839,67					€ 1 839,67
29	Kiribati				\$ 1 765,31	\$ 1 765,31	\$ 3 530,62
30	Jamahiriya arabe libyenne	\$ 132 880,57	\$ 2 027,92				\$ 134 908,49
		€ 34 307,50					€ 34 307,50
31	Îles Marshall						
		€ 673,47					€ 673,47
32	Micronésie (États fédérés de)						
		€ 2 088,37	€ 1 856,77	€ 1 259,79			€ 5 204,93
33	Nauru	\$ 521,16					\$ 521,16
		€ 2 088,37	€ 1 856,77				€ 3 945,14

	États Membres	Arriérés de contributions restant dus					Total arriérés
		2010	2009	2008	2007	Années antérieures	
34	Népal	€ 6 265,11					€ 6 265,11
35	Niger	\$ 2 143,23	\$ 1 204,23				\$ 3 347,46
		€ 2 088,37	€ 1 856,77				€ 3 945,14
36	Nioué	€ 2 142,83					\$ 2 142,83
37	Pakistan						
		€ 123 213,83	€ 5 189,09				€ 128 402,92
38	Palaos	\$ 2 143,23	\$ 2 169,49	\$ 2 169,49	\$ 1 765,31	\$ 4 553,33	\$ 12 800,85
		€ 2 088,37	€ 1 856,77	€ 1 856,77	€ 1 767,81	€ 5 256,93	€ 12 826,65
39	Sainte-Lucie		\$ 817,32				\$ 817,32
			€ 1 856,77				€ 1 856,77
40	Serbie	\$ 45 007,94					\$ 45 007,94
41	Seychelles	\$ 14 608,45					\$ 14 608,45
		€ 701,31					€ 701,31
42	Sierra Leone	\$ 2 143,23	\$ 352,68				\$ 2 495,91
		€ 2 088,37	€ 1 856,77	€ 1 856,77	€ 1 767,81	€ 5 256,93	€ 12 826,65
43	Tadjikistan					\$ 112 869,79	\$ 112 869,79
44	Ex-République yougoslave de Macédoine	\$ 10 716,18					\$ 10 716,18
		€ 10 441,85					€ 10 441,85
45	Ouganda	\$ 6 429,71	€ 6 508,47				\$ 12 938,18
		€ 6 265,11	€ 181,78				€ 6 446,89
46	Ouzbékistan	\$ 7 386,42					\$ 7 386,42
		€ 9 920,07					€ 9 920,07
47	Venezuela (République bolivarienne du)						
		€ 1 407,94					€ 1 407,94
	Arriérés inférieurs à 250 000 USD	\$ 360 750,97	\$ 23 927,56	\$ 9 411,28	\$ 5 295,93	\$ 219 995,88	\$ 619 381,62
		€ 336 885,67	€ 63 070,73	€ 9 964,83	€ 5 303,43	€ 15 770,79	€ 430 995,45
	Total pour l'ensemble des États Membres	\$ 2 283 232,76	\$ 282 586,65	\$ 37 734,60	\$ 26 479,65	\$ 13 176 586,02	\$ 15 806 619,68
		€ 1 364 545,98	€ 408 057,55	€ 221 637,16	€ 311 133,73	€ 186 773,38	€ 2 492 147,80

ANNEXE D

Arriérés intégralement versés pendant l'année civile 2011, au 25 juin 2011

No	États Membres	Arriérés versés en USD	Arriérés versés en EUR
1	Andorre	\$ 17 145,88	€ 16 706,96
2	Autriche	\$ -	€ 253 098,14
3	Azerbaïdjan	\$ 125 682,25	€ -
4	Cameroun	\$ 3 749,67	€ 18 723,47
5	Îles Cook	\$ 2 143,23	€ 1 856,76
6	Côte d'Ivoire	\$ 58 339,94	€ 80 184,53
7	République démocratique du Congo	\$ -	€ 796,34
8	Gabon	\$ -	€ 6 704,15
9	Géorgie	\$ 121 732,31	€ -
10	Honduras	\$ -	€ 1 419,49
11	Iraq	\$ 547 613,03	€ 50 467,34
12	Italie	\$ -	€ 243 792,73
13	République de Corée	\$ 3 663 175,37	€ -
14	Madagascar	\$ -	€ 7 766,13
15	Malawi	\$ 2 143,19	€ 2 087,93
16	Malte	\$ 36 427,99	€ 35 416,33
17	Mauritanie	\$ 93,94	€ 58,50
18	République de Moldova	\$ 110 000,00	€ -
19	Monténégro	\$ 2 009,46	€ -
20	Nicaragua	\$ 14 729,74	€ 17 463,77
21	Paraguay	\$ -	€ 10 319,38
22	Saint-Kitts-et-Nevis	\$ 2 143,23	€ -
23	Soudan	\$ 17 583,92	€ -
24	République-Unie de Tanzanie	\$ -	€ 554,87
25	Timor-Leste	\$ 2 143,23	€ 7 569,72
26	Togo	\$ 2 143,23	€ -
27	Tunisie	\$ -	€ 9 198,45
28	Uruguay	\$ 57 867,35	€ -
29	Vanuatu	\$ 2 143,23	€ 2 088,37
	Total pour l'ensemble des États Membres	\$ 4 789 010,19	€ 766 273,36

ANNEXE E

Arriérés partiellement versés pendant l'année civile 2011, au 25 juin 2011

No	États Membres	Arriérés versés en USD	Arriérés versés en EUR	Arriérés restant dus en USD	Arriérés restant dus en EUR
1	Arménie	\$ 73 252,53	€ -	\$ 1 747,47	€ -
2	Bolivie (État plurinational de)	\$ 25 876,35	€ -	\$ -	€ 23 670,87
3	Bulgarie	\$ 43 389,80	€ 37 135,50	\$ 42 864,70	€ 41 767,40
4	Costa Rica	\$ 50 117,70	€ 67 185,60	\$ -	€ 239 078,76
5	Cuba	\$ 109 832,11	€ 35 839,23	\$ 115 734,69	€ 177 903,88
6	République dominicaine	\$ 95 516,82	€ 49 796,54	\$ 104 813,64	€ 253 570,80
7	Guatemala	\$ -	€ 68 589,89	\$ 68 583,52	€ 96 394,06
8	Grenade		€ 200,00	\$ 4 312,72	€ 3 745,14
9	Guyana	\$ -	€ 3 188,25	\$ -	€ 1 839,67
10	Iran (République islamique d')	\$ -	€ 377 994,97	\$ 387 925,54	€ -
11	Libéria	\$ 7 009,61	€ 2 088,37	\$ 265 787,25	€ 10 738,28
12	Jamahiriya arabe libyenne	\$ 206 018,23	€ -	\$ 134 908,49	€ 34 307,50
13	Nauru	\$ 1 868,24	€ 8 881,51	\$ 521,16	€ 3 945,14
14	Nioué	\$ -	€ 1 253,48	\$ 2 142,83	€ -
15	Pakistan	\$ -	€ 102 174,12	\$ -	€ 128 402,92
16	Pérou	\$ 220 255,09	€ -	\$ 339 543,24	€ 618 723,43
17	Pologne	\$ -	€ 480 000,00	\$ 1 080 190,44	€ 518 098,03
18	Sao Tomé-et-Principe	\$ 48 120,00		\$ 230 444,97	€ 12 826,65
19	Tadjikistan	\$ 2 600,00	€ -	\$ 112 869,79	€ -
20	Ukraine	\$ 71 865,39	€ 67 020,29	\$ 109 952,30	€ 110 511,24
21	États-Unis d'Amérique	\$ 10 210 234,00	€ 9 188 828,00	\$ 1 826 227,00	
22	Ouzbékistan	\$ 17 145,88	€ 16 706,96	\$ 7 386,42	€ 9 920,07
23	Venezuela (République bolivarienne du)	\$ 430 790,24	€ 463 212,28	\$ -	€ 1 407,94
	Total pour l'ensemble des États	\$ 11 613 891,99	€ 10 970 094,99	\$ 4 835 956,17	€ 2 286 851,78

ANNEXE F

États Membres n'ayant effectué aucun versement en 2011 en règlement des arriérés dont ils sont redevables, au 25 juin

États Membre	Arriérés de contributions					Total arriérés	Total Arrears					
	2010	2009	2008	2007	Années précédentes							
1 Antigua-et-Barbuda	\$	4 286,47	\$	4 338,98	\$	4 338,98	\$	5 295,93	\$	313 128,86	\$	331 389,22
	€	4 176,74	€	3 713,55	€	3 713,55	€	5 303,42	€	12 316,52	€	29 223,78
2 Comores	\$	2 143,23	\$	2 169,49	\$	2 169,49	\$	1 765,31	\$	273 096,83	\$	281 344,35
	€	2 088,37	€	1 856,77	€	1 856,77	€	1 767,81	€	5 256,93	€	12 826,65
3 Djibouti			\$	2 169,49	\$	2 169,49					\$	4 338,98
			€	1 856,77	€	1 826,77					€	3 683,54
4 Dominique	\$	2 143,23									\$	2 143,23
	€	2 088,37									€	2 088,37
5 Guinée équatoriale	\$	4 286,47	\$	4 338,98	\$	2 902,81					\$	11 528,26
	€	844,81			€	1 307,96					€	2 152,77
6 Ghana	\$	8 572,94									\$	8 572,94
	€	1 084,21									€	1 084,21
7 Guinée	\$	2 143,23									\$	2 143,23
	€	2 088,37	€	482,06							€	2 570,43
8 Guinée-Bissau	\$	2 143,23	\$	2 169,49	\$	2 169,49	\$	1 765,31	\$	100 807,45	\$	109 054,97
	€	2 088,37	€	1 856,77	€	1 856,77	€	1 767,81	€	5 256,93	€	12 826,65
9 Kiribati							\$	1 765,31	\$	1 765,31	\$	3 530,62
10 Kirghizistan							\$	1 765,31	\$	869 035,95	\$	870 801,26
									€	1 832,40	€	1 832,40
11 Îles Marshall	€	673,47									€	673,47
12 Micronésie (États fédérés de)	€	2 088,37	€	1 856,77	€	1 259,79					€	5 204,93
13 Népal												
	€	6 265,11									€	6 265,11
14 Niger	\$	2 143,23	\$	1 204,23							\$	3 347,46
	€	2 088,37	€	1 856,77							€	3 945,14

États Membre	Arriérés de contributions					Total arriérés	Total Arrears
	2010	2009	2008	2007	Années précédentes		
15 Palaos	\$ 2 143,23	\$ 2 169,49	\$ 2 169,49	\$ 2 169,49	\$ 1 765,31	\$ 4 553,33	\$ 12 800,85
	€ 2 088,37	€ 1 856,77	€ 1 856,77	€ 1 856,77	€ 1 767,81	€ 5 256,93	€ 12 826,65
16 Sainte-Lucie		\$ 817,32					\$ 817,32
		€ 1 856,77					€ 1 856,77
17 Serbie	\$ 45 007,94						\$ 45 007,94
18 Seychelles	\$ 14 608,45						\$ 14 608,45
	€ 701,31						€ 701,31
19 Sierra Leone	\$ 2 143,23	\$ 352,68					\$ 2 495,91
	€ 2 088,37	€ 1 856,77	€ 1 856,77	€ 1 856,77	€ 1 767,81	€ 5 256,93	€ 12 826,65
20 Somalie	\$ 2 143,23	\$ 2 169,49	\$ 2 169,49	\$ 2 169,49	\$ 1 765,31	\$ 346 221,45	\$ 354 468,97
	€ 2 088,37	€ 1 856,77	€ 1 856,77	€ 1 856,77	€ 1 767,81	€ 5 256,93	€ 12 826,65
21 Ex-République yougoslave de Macédoie	\$ 10 716,18						\$ 10 716,18
	€ 10 441,85						€ 10 441,85
22 Turkménistan	\$ 12 859,41	\$ 13 016,94	\$ 13 016,94	\$ 13 016,94	\$ 8 826,55	\$ 435 587,35	\$ 483 307,19
	€ 12 530,22	€ 11 140,65	€ 11 140,65	€ 11 140,65	€ 8 839,03	€ 19 341,25	€ 62 991,80
23 Ouganda	\$ 6 429,71	\$ 6 508,47					\$ 12 938,18
	€ 6 265,11	€ 181,78					€ 6 446,89
24 Yougoslavie						\$ 8 405 308,00	\$ 8 405 308,00
Total pour l'ensemble des États Membres	\$ 123 913,41	\$ 41 425,05	\$ 31 106,18	\$ 31 106,18	\$ 24 714,34	\$ 10 749 504,53	\$ 10 970 663,51
	€ 61 778,16	€ 32 228,97	€ 28 532,57	€ 28 532,57	€ 22 981,50	€ 59 774,82	€ 205 296,02

ANNEXE G

États Membres risquant de perdre leur droit de vote, au 25 juin 2011

États Membres	Montant des arriérés en USD	Montant des arriérés en EUR	Arriérés en EUR convertis au taux budgétaire en USD	Total des arriérés exprimés en USD	Contributions dues pour les deux années précédentes en USD	Contributions dues pour les deux années précédentes en EUR	Contributions en EUR converties au taux budgétaire en USD	Total des contributions dues pour les deux années précédentes	Versement minimum requis pour conserver le droit de vote (en USD)
1 Antigua-et-Barbuda	\$ 331 389,22	€ 29 223,78	\$ 36 853,37	\$ 368 242,59	\$ 8 625,45	€ 7 890,29	\$ 10 835,21	\$ 19 460,66	\$ 348 782,93
2 Comores	\$ 281 344,35	€ 12 826,65	\$ 16 302,25	\$ 297 646,60	\$ 4 312,72	€ 3 945,14	\$ 5 417,60	\$ 9 730,32	\$ 287 917,28
3 République dominicaine	\$ 104 813,64	€ 253 570,80	\$ 326 674,11	\$ 431 487,75	\$ 103 505,40	€ 94 683,48	\$ 130 022,55	\$ 233 527,95	\$ 197 960,79
4 Guinée-Bissau	\$ 109 054,97	€ 12 826,65	\$ 16 302,25	\$ 125 357,22	\$ 4 312,72	€ 3 945,14	\$ 5 417,60	\$ 9 730,32	\$ 115 627,90
5 Kirghizistan	\$ 870 801,26	€ 1 832,40	\$ 2 180,56	\$ 872 981,82	\$ 4 312,72	€ 3 945,14	\$ 5 417,60	\$ 9 730,32	\$ 863 252,50
6 Libéria	\$ 265 787,25	€ 10 738,28	\$ 13 409,86	\$ 279 197,11	\$ 4 312,72	€ 3 945,14	\$ 5 417,60	\$ 9 730,32	\$ 269 467,79
7 Palaos	\$ 12 800,85	€ 12 826,65	\$ 16 302,25	\$ 29 103,10	\$ 4 312,72	€ 3 945,14	\$ 5 417,60	\$ 9 730,32	\$ 19 373,78
8 Pérou	\$ 339 543,24	€ 618 723,43	\$ 817 286,66	\$ 1 156 829,90	\$ 336 392,55	€ 307 721,31	\$ 422 573,30	\$ 758 965,85	\$ 397 865,05
9 Sao Tomé-et-Principe	\$ 230 444,97	€ 12 826,65	\$ 16 302,25	\$ 246 747,22	\$ 4 312,72	€ 3 945,14	\$ 5 417,60	\$ 9 730,32	\$ 237 017,90
10 Sierra Leone	\$ 2 495,91	€ 12 826,65	\$ 16 302,25	\$ 18 798,16	\$ 4 312,72	€ 3 945,14	\$ 5 417,60	\$ 9 730,32	\$ 9 068,84
11 Somalie	\$ 354 468,97	€ 12 826,65	\$ 16 302,25	\$ 370 771,22	\$ 4 312,72	€ 3 945,14	\$ 5 417,60	\$ 9 730,32	\$ 361 041,90
12 Tadjikistan	\$ 112 869,79	€ -	\$ -	\$ 112 869,79	\$ 4 312,72	€ 3 945,14	\$ 5 417,60	\$ 9 730,32	\$ 103 140,47
13 Turkménistan	\$ 483 307,19	€ 62 991,80	\$ 81 191,46	\$ 564 498,65	\$ 25 876,35	€ 23 670,87	\$ 32 505,64	\$ 58 381,99	\$ 506 117,66
	\$ 3 499 121,61	€ 1 054 040,39	\$ 1 375 409,49	\$ 4 874 531,10	\$ 513 214,23	€ 469 472,21	\$ 644 695,11	\$ 1 157 909,34	\$ 3 716 634,79

ANNEXE H

Calendrier des versements des 15 principaux bailleurs de fonds (représentant environ 84,65 pour cent des contributions mises en recouvrement)


Contributions courantes reçues/non réglées en 2005/2011 (en millions d'USD et d'EUR)

	Taux	Année	Mises en recouvrement	Janv	Fevr	Mars	Avr	Mai	Juin	Juil	Août	Sept	Oct	Nov	Déc	Non réglées à la fin de la période
États-Unis	22,000%	2011 EUR	45,94													
d'Amérique		2011 USD	5105													
	22,000%	2010 EUR	45,94												36,75	9,19
		2010 USD	5105												40,84	10,21
	22,000%	2009 EUR	40,85												32,68	8,17
		2009 USD	53,53										42,82			10,71
	22,000%	2008 EUR	40,85												2,50	38,35
		2008 USD	53,53										37,47			16,06
	22,000%	2007 EUR	38,89												27,27	11,62
		2007 USD	41,79												29,25	12,54
	22,000%	2006 EUR	38,89											15,72	16,57	6,60
		2006 USD	41,79												22,00	19,79
	22,000%	2005 EUR	38,38											16,46	21,92	-
		2005 USD	38,67													38,67
Japon	16,706%	2011 EUR	34,89						34,89							
		2011 USD	35,80						35,80							
	16,706%	2010 EUR	34,89				17,79			17,10						-
		2010 USD	35,80				18,26			17,54						-
	16,706%	2009 EUR	3102	5,94				25,08								-
		2009 USD	36,24	1,22				35,02								-
	16,706%	2008 EUR	3102								31,02					-
		2008 USD	36,24								36,24					-
	19,858%	2007 EUR	35,10							17,53				17,53		-
		2007 USD	35,06							17,55				17,55		-
	19,858%	2006 EUR	35,10											17,55	17,55	-
		2006 USD	35,06											17,53	17,53	-
	19,611%	2005 EUR	34,21											17,11		17,10
		2005 USD	33,22										16,61			16,61

	Taux	Année	Mises en recouvrement	Janv	Fevr	Mars	Avr	Mai	Juin	Juil	Août	Sept	Oct	Nov	Déc	Non réglées à la fin de la période			
Chine	2,680%	2011 EUR	5,60																
		2011 USD	5,74																
	2,680%	2010 EUR	5,60					5,60									-		
		2010 USD	5,74					5,74										-	
	2,680%	2009 EUR	4,98					4,98										-	
		2009 USD	5,81					5,81										-	
	2,680%	2008 EUR	4,98							2,40					2,58			-	
		2008 USD	5,81						5,81									-	
	2,094%	2007 EUR	3,70							3,40		0,30						-	
		2007 USD	3,70									2,00			1,70			-	
2,094%	2006 EUR	3,70											3,55	0,15			-		
	2006 USD	3,70							3,70								-		
1,539%	2005 EUR	2,69												2,69			-		
	2005 USD	2,61									2,61						-		
Mexique	2,268%	2011 EUR	4,74					4,74											
		2011 USD	4,86					4,86											
	2,268%	2010 EUR	4,74						4,74									-	
		2010 USD	4,86						4,86									-	
	2,268%	2009 EUR	4,21				0,26			0,16								3,79	
		2009 USD	4,92				4,92											-	
	2,268%	2008 EUR	4,21															4,21	
		2008 USD	4,92															4,92	
	1,921%	2007 EUR	3,40																3,40
		2007 USD	3,39		1,32	1,69				0,12									0,26
1,921%	2006 EUR	3,40																3,40	
	2006 USD	3,39							0,07	0,48	0,48	0,49	0,50	0,50	0,49			0,38	
1,091%	2005 EUR	1,90		1,90														-	
	2005 USD	1,85			0,34								0,74					0,77	

	Taux	Année	Mises en recouvrement	Janv	Fevr	Mars	Avr	Mai	Juin	Juil	Août	Sept	Oct	Nov	Déc	Non réglées à la fin de la période
Fédération de Russie	1206%	2011 EUR	2,51			2,51										
		2011 USD	2,58			2,58										
	1206%	2010 EUR	2,51			2,51										-
		2010 USD	2,58			2,58										-
	1206%	2009 EUR	2,24	2,24												-
		2009 USD	2,62	2,62												-
	1206%	2008 EUR	2,24		2,24											-
		2008 USD	2,62		2,62											-
	1,106%	2007 EUR	1,96			1,96										-
		2007 USD	1,95			1,95										-
	1,106%	2006 EUR	1,47								1,47					-
		2006 USD	1,46								1,46					-

ANNEXE I

 Organisation des Nations Unies pour l'alimentation et l'agriculture Contributions au titre du Programme ordinaire 25 principaux bailleurs de fonds Situation au 25 juin 2011										
	États Membres	Taux de contribution	Montants reçus à ce jour (*)		Montant restant dus (**)					
			USD	EUR	Au titre des contributions de 2011		Arriérés de 2010 et des années précédentes		Total	
			USD	EUR	USD	EUR	USD	EUR	USD	EUR
1	États-Unis d'Amérique	22,000%	10 210 234,00	9 188 828,00	51 051 170,00	45 944 140,00	1 826 227,00	-	52 877 397,00	45 944 140,00
2	Japon	16,706%	35 804 883,91	34 888 309,22	-	-	-	-	-	-
3	Allemagne	8,619%	18 472 542,47	-	-	17 999 661,03	-	-	-	17 999 661,03
4	Royaume-Uni	6,675%	14 306 093,63	13 939 869,75	-	-	-	-	-	-
5	France	6,332%	13 570 964,02	13 223 558,84	-	-	-	-	-	-
6	Italie	5,104%	-	243 793,00	10 939 071,44	10 659 040,21	-	-	10 939 071,44	10 659 040,21
7	Canada	2,992%	6 412 559,12	6 248 403,04	-	-	-	-	-	-
8	Espagne	2,983%	6 393 270,01	6 229 607,71	-	-	-	-	-	-
9	Chine	2,680%	-	-	5 743 869,80	5 596 831,60	-	-	5 743 869,80	5 596 831,60
10	Mexique	2,268%	4 860 856,98	4 736 423,16	-	-	-	-	-	-
11	République de Corée	2,184%	3 663 175,37	-	4 680 825,24	4 561 000,08	-	-	4 680 825,24	4 561 000,08
12	Pays-Bas	1,882%	4 033 568,27	3 930 312,34	-	-	-	-	-	-
13	Australie	1,796%	-	-	3 849 250,06	3 750 712,52	-	-	3 849 250,06	3 750 712,52
14	Suisse	1,222%	2 619 033,17	2 551 988,14	-	-	-	-	-	-
15	Fédération de Russie	1,206%	2 584 741,41	2 518 574,22	-	-	-	-	-	-
16	Belgique	1,108%	2 374 704,38	2 313 913,96	-	-	-	-	-	-
17	Suède	1,076%	2 306 120,86	2 247 086,12	-	-	-	-	-	-
18	Autriche	0,891%	1 909 622,39	2 113 835,81	-	-	-	-	-	-
19	Bésil	0,880%	1 886 046,80	1 837 665,60	-	100,00	-	-	-	100,00
20	Norvège	0,786%	1 684 582,71	1 641 458,82	-	-	-	-	-	-
21	Arabie saoudite	0,752%	1 611 712,72	1 570 454,24	-	-	-	-	-	-
22	Danemark	0,743%	1 592 423,61	1 551 658,91	-	-	-	-	-	-
23	Grèce	0,599%	-	-	1 283 797,77	1 250 933,63	-	-	1 283 797,77	1 250 933,63
24	Finlande	0,567%	1 215 214,25	1 184 105,79	-	-	-	-	-	-
25	Portugal	0,530%	-	-	1 135 914,55	1 106 836,10	-	-	1 135 914,55	1 106 836,10
	Total 25 principaux bailleurs de fonds	92,581%	137 512 350,08	112 159 846,67	78 683 898,86	90 869 255,17	1 826 227,00	-	80 510 125,86	90 869 255,17
	Tous les autres États Membres	7,419%	17 603 878,42	13 369 737,12	4 644 867,53	4 527 800,78	13 980 392,68	2 492 147,80	18 625 260,21	7 019 948,58
	Total	100,000%	155 116 228,50	125 529 583,79	83 328 766,39	95 397 055,95	15 806 619,68	2 492 147,80	99 135 386,07	97 889 203,75

(*) y compris les reports de 2010
(**) Non compris les tranches (2 746 312,55 USD et 2,805,24 EUR) qui seront versées après 2011 conformément à une autorisation de la Conférence