

Enero de 2013



منظمة الأغذية
والزراعة للأمم
المتحدة

联合国
粮食及
农业组织

Food and
Agriculture
Organization
of the
United Nations

Organisation des
Nations Unies
pour
l'alimentation
et l'agriculture

Продовольственная и
сельскохозяйственная
организация
Объединенных
Наций

Organización
de las
Naciones Unidas
para la
Alimentación y la
Agricultura

COMITÉ DE FINANZAS

148.º período de sesiones

Roma, 18 - 22 de marzo de 2013

Estado de las cuotas corrientes y los atrasos a 31 de diciembre de 2012

Las consultas sobre el contenido esencial de este documento deben dirigirse a:

Sr. Aiman Hija

Director de la División de Finanzas y Tesorero

Teléfono: +39 06 570 54676

Para minimizar los efectos de los métodos de trabajo de la FAO en el medio ambiente y contribuir a la neutralidad respecto del clima, se ha publicado un número limitado de ejemplares de este documento. Se ruega a los delegados y observadores que lleven sus copias a las reuniones y se abstengan de pedir copias adicionales. La mayoría de los documentos de reunión de la FAO está disponible en Internet, en el sitio www.fao.org.

RESUMEN

En este documento se presenta el estado de las contribuciones al Programa ordinario a 31 de diciembre de 2012, que muestra las cuotas corrientes y atrasadas recibidas, con arreglo a lo siguiente:

- **Apéndice A** - Resumen del estado de las contribuciones al Programa ordinario a 31 de diciembre de 2012;
- **Apéndice B** - Contribuciones al Programa ordinario a 31 de diciembre de 2012;
- **Apéndice C** - Estados Miembros con cuotas atrasadas a 31 de diciembre de 2012;
- **Apéndice D** - Atrasos pagados íntegramente durante el año civil 2012 a 31 de diciembre de 2012;
- **Apéndice E** - Atrasos pagados en parte durante el año civil 2012 a 31 de diciembre de 2012;
- **Apéndice F** - Estados Miembros que no han efectuado ningún pago en 2012 a cuenta de los atrasos pendientes a 31 de diciembre de 2012;
- **Apéndice G** - Estados Miembros con posibles problemas de derecho de voto a 31 de diciembre de 2012;
- **Apéndice H** - Calendario de pagos de los 15 mayores contribuyentes;
- **Apéndice I** - Veinticinco mayores contribuyentes a 31 de diciembre de 2012.

Los principales puntos que se destacan en el informe son los siguientes:

- La tasa de recaudación de las cuotas corrientes en 2012 ascendió a 89,20 % (correspondiente a una recaudación de 226,4 millones de USD y 169,1 millones de EUR), resultado más favorable que el del año precedente que había sido 82,47 % (Apéndice A/Apéndice B).
- A 31 de diciembre de 2012, 73 Estados Miembros seguían debiendo cuotas corrientes de 2012 por un valor total de 25,9 millones de USD y 21,6 millones de EUR (Apéndice A/Apéndice B).
- A 31 de diciembre de 2012, 31 Estados Miembros aún debían cuotas atrasadas por un total de 13,6 millones de USD y 1,9 millones de EUR (Apéndice A/Apéndice B), que equivale al 3,28 % de las cuotas corrientes.
- Había 14 Estados Miembros con atrasos de cantidades tales que ponían en peligro su derecho de voto de conformidad con el Artículo III.4 de la Constitución (Apéndice G).

Apéndice A

Resumen del estado de las contribuciones al Programa ordinario^{a b}

	Moneda	2012	2011
			(a efectos de comparación)
1: Cantidades pendientes a 1.º de enero			
Cuotas corrientes ^c	USD	252 274 500,00	218 223 500,00
	EUR	190 694 500,00	208 837 000,00
Cuotas atrasadas ^d	USD	34 594 299,20	32 209 521,86
	EUR	51 212 645,87	14 228 516,15
Total	USD	286 868 799,20	250 433 021,86
	EUR	241 907 145,87	223 065 516,15
2: Cantidades percibidas del 1.º de enero al 31 de diciembre			
Cuotas corrientes	USD	226 366 750,15	197 797 570,12
	EUR	169 123 782,82	159 317 196,26
Cuotas atrasadas	USD	20 967 755,00	17 396 830,20
	EUR	49 297 072,85	12 524 352,52
Anualidades pagaderas en los próximos años	USD	124 658,63	3 997 027,04
	EUR	673,69	356 076,63
Total	USD	247 459 163,78	219 191 427,36
	EUR	218 421 529,36	172 197 625,41
3: Cantidades pendientes a 31 de diciembre			
Cuotas corrientes	USD	25 907 749,85	20 425 929,88
	EUR	21 570 717,18	49 519 803,74
Cuotas atrasadas	USD	13 626 544,20	14 812 691,66
	EUR	1 915 573,02	1 704 163,63
Total	USD	39 534 294,05	35 238 621,54
	EUR	23 486 290,20	51 223 967,37
4: Plazos pagaderos en los próximos años	USD	3 087 541,92	2 567 878,22
	EUR	10 647,87	–
Total de cuotas pendientes	USD	42 621 835,97	37 806 499,76
	EUR	23 496 938,07	51 223 967,37

Notas a pie de página:

a) En el Apéndice B figuran los detalles completos de las cantidades recibidas entre el 1.º de enero de 2012 y el 31 de diciembre de 2012.

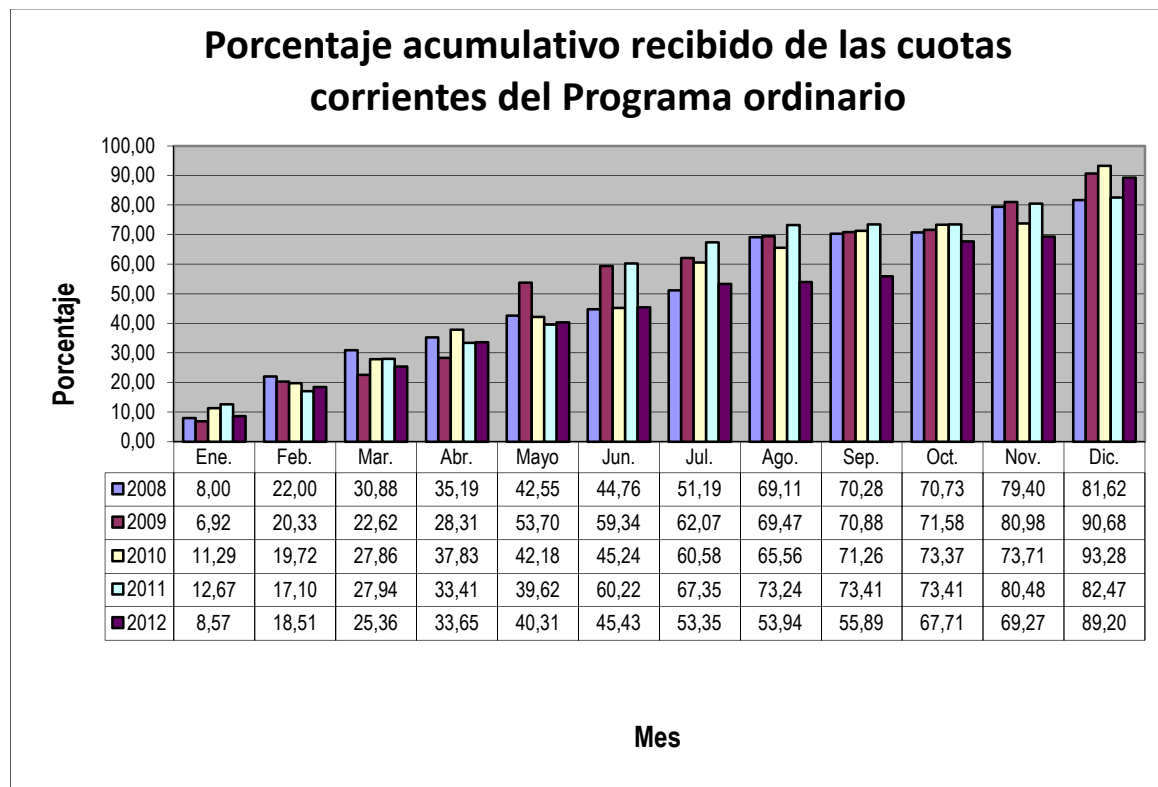
b) Las cuotas atrasadas incluyen las cantidades pagaderas con arreglo a los planes de pago a plazos autorizados por la Conferencia.

c) De las cuales 3 900 000 USD corresponden al Fondo de Nivelación de Impuestos para 2011 y 4 250 000 USD para 2012.

d) Las cuotas atrasadas a 1.º de enero incluyen el saldo traspasado del ejercicio anterior más los cuotas de atrasos adeudadas a 1.º de enero, menos los nuevos planes de pagos a plazos aprobados por la Conferencia y las cuotas de los nuevos Miembros, cuando proceda.

Cuotas corrientes

1. En el cuadro estadístico siguiente se muestra el porcentaje acumulativo de las cuotas corrientes recibidas durante los últimos cinco años.



Las cifras representan la suma de todas las cantidades recibidas, en dólares y en euros. Todas las cifras corresponden a mensualidades completas.

2. La situación de las cuotas de 2012 de los Estados Miembros a 31 de diciembre de 2012, en comparación con las de la misma fecha de los cuatro años anteriores, era la siguiente:

Número de Estados Miembros

	2012 USD	2012 EUR	2011 USD	2011 EUR	2010 USD	2010 EUR	2009 USD	2009 EUR	2008 USD	2008 EUR	2007 USD	2007 EUR
Pagadas íntegramente	132	127	148	140	143	134	154	138	143	137	145	132
Pagadas en parte	19	22	7	13	8	20	6	16	8	9	7	10
Ningún pago	40	42	36	38	40	37	31	37	40	45	37	47
Total	191	191	191	191	191	191	191	191	191	191	189	189

Cuotas atrasadas

3. A 31 de diciembre de 2012, la situación de los Estados Miembros con atrasos en las cuotas era la siguiente:

Número de Estados Miembros

Con atrasos a 1° de enero de 2012	63	
Pagadas íntegramente (<i>Apéndice D</i>)		32
Pagadas en parte (<i>Apéndice E</i>)		16
Ningún pago (<i>Apéndice F</i>)		15
Con atrasos a 31 de diciembre de 2012 (<i>Apéndice C</i>)	31	

INFORMACIÓN ADICIONAL REFERENTE A LOS ATRASOS PENDIENTES A 31 DE DICIEMBRE DE 2012

- Los atrasos a 31 diciembre de 2012 ascendían en total a 13 626 544,20 USD y 1 915 573,02 EUR (*Apéndice B* y *Apéndice C*), equivalentes al 3,28 % de las cuotas corrientes.
- Había dos Estados Miembros con atrasos superiores a 1 millón de USD (Estados Unidos de América y Polonia). Además, siguen pendientes de pago 8,4 millones de USD adeudados por la antigua República Federativa Socialista de Yugoslavia. De conformidad con la práctica habitual de la FAO, la cuestión de los atrasos acumulados por la ex República Federativa Socialista de Yugoslavia se tratará teniendo en cuenta la decisión (aún pendiente) que se adopte en las Naciones Unidas al respecto (*Apéndice C*).
- Los atrasos superiores a 1 millón de USD representaban el 76,78 % de los atrasos totales pendientes.
- Había 14 Estados Miembros con atrasos de cantidades tales que ponían en peligro su derecho de voto de conformidad con el Artículo III.4 de la Constitución (*Apéndice G*).
- El total de 31 Estados Miembros con atrasos a 31 de diciembre de 2012 era inferior a la cifra correspondiente al 31 de diciembre de 2011, que era de 36.

Contribuciones al Programa ordinario a 31 de diciembre de 2012

Estados Miembros	Ingresos: ¹		Contribuciones pendientes				Total de cuotas pendientes	
	Cantidades recibidas en el año hasta la fecha ²		Correspondientes a cuotas de 2012		Atrasos: 2011 y años anteriores			
	USD	EUR	USD	EUR	USD	EUR	USD	EUR
Afganistán	9 920,98	7 627,78	-	-	-	-	-	-
Albania	24 802,45	19 069,45	-	-	-	-	-	-
Alemania	19 980 853,72	15 362 348,92	-	-	-	-	-	-
Andorra	17 145,88	30 055,58	17 361,72	-	-	-	17 361,72	-
Angola	24 802,45	19 069,45	-	-	-	-	-	-
Antigua y Barbuda	14 384,70	-	4 960,49	3 813,89	308 328,52	33 400,52	313 289,01	37 214,41
Arabia Saudita	2 068 524,33	1 590 392,13	-	-	-	-	-	-
Argelia	319 951,61	245 995,91	-	-	-	-	-	-
Argentina	714 310,56	549 200,16	-	-	-	-	-	-
Armenia	87 400,70	9 534,73	-	-	-	-	-	-
Australia	4 816 635,79	3 703 287,19	-	-	-	-	-	-
Austria	2 120 609,48	1 630 437,98	-	-	-	-	-	-
Azerbaiyán	162 885,93	28 604,18	-	-	-	-	-	-
Bahamas	44 644,41	34 325,01	-	-	-	-	-	-
Bahrein	-	-	96 729,56	74 370,86	-	-	96 729,56	74 370,86
Bangladesh	23 716,49	19 069,45	1 085,96	-	-	-	1 085,96	-
Barbados	19 841,96	15 255,56	-	-	-	-	-	-
Belarús	104 170,29	80 091,69	-	-	-	-	-	-
Bélgica	2 678 664,60	2 059 500,60	-	-	-	-	-	-
Belice	2 480,25	-	-	1 906,95	-	-	-	1 906,95
Benin	7 440,74	5 720,84	-	-	-	-	-	-
Bhután	2 480,25	1 906,95	-	-	-	-	-	-
Bolivia (Estado Plurinacional de)	17 361,72	25 878,84	-	-	-	-	-	-
Bosnia y Herzegovina	34 723,43	26 697,23	-	-	-	-	-	-
Botswana	44 644,41	34 325,01	-	-	-	-	-	-
Brasil	3 972 145,38	-	43 371,28	3 087 343,96	-	-	43 371,28	3 087 343,96
Bulgaria	39 660,20	51 129,00	94 249,31	72 463,91	46 069,20	32 405,80	140 318,51	104 869,71
Burkina Faso	7 440,74	5 720,84	-	-	-	-	-	-
Burundi	2 480,25	1 906,95	-	-	-	-	-	-
Cabo Verde	-	-	2 480,25	1 906,95	1 997,52	2 088,37	4 477,77	3 995,32
Camboya	7 440,74	5 720,84	-	-	-	-	-	-
Camerún	-	9 693,70	27 282,70	19 752,00	-	-	27 282,70	19 752,00
Canadá	7 991 349,39	6 144 176,79	-	-	-	-	-	-
Chad	3 841,61	3 813,89	1 118,88	-	-	-	1 118,88	-
Chile	587 818,07	451 945,97	-	-	-	-	-	-
China	7 946 704,98	6 109 851,78	-	-	-	-	-	-
Chipre	114 091,27	87 719,47	-	-	-	-	-	-
Colombia	359 635,53	276 507,03	-	-	-	-	-	-
Comoras	2 879,27	14 915,02	2 480,25	1 906,95	280 608,31	-	283 088,56	1 906,95
Congo	4 923,03	4,39	2 517,71	5 716,45	-	-	2 517,71	5 716,45
Costa Rica	139 450,09	297 724,12	13 461,76	64 836,13	-	-	13 461,76	64 836,13
Côte d'Ivoire	25 378,56	19 069,45	-	-	-	-	-	-
Croacia	243 064,01	86 830,61	-	100 050,00	-	-	-	100 050,00
Cuba	249 392,11	225 543,96	60 179,77	135 393,10	-	-	60 179,77	135 393,10
Dinamarca	1 835 381,30	1 411 139,30	-	-	-	-	-	-
Djibouti	-	-	2 480,25	1 906,95	6 482,21	5 771,91	8 962,46	7 678,86
Dominica	-	-	2 480,25	1 906,95	4 286,47	4 176,74	6 766,72	6 083,69
Ecuador	99 209,80	76 277,80	-	-	-	-	-	-

Contribuciones al Programa ordinario a 31 de diciembre de 2012

Estados Miembros	Ingresos: ¹		Contribuciones pendientes				Total de cuotas pendientes	
	Cantidades recibidas en el año hasta la fecha ²		Correspondientes a cuotas de 2012		Atrasos: 2011 y años anteriores			
	USD	EUR	USD	EUR	USD	EUR	USD	EUR
Egipto	235 623,28	181 159,78	-	-	-	-	-	-
El Salvador	-	-	47 124,66	36 231,96	-	410,50	47 124,66	36 642,46
Emiratos Árabes Unidos	974 736,29	749 429,39	-	-	-	-	-	-
Eritrea	2 480,25	1 906,95	-	-	-	-	-	-
Eslovaquia	354 675,04	272 693,14	-	-	-	-	-	-
Eslovenia	-	198 322,28	257 945,48	-	-	-	257 945,48	-
España	1 242 168,21	955 045,35	6 674 773,83	5 131 923,09	-	-	6 674 773,83	5 131 923,09
Estados Unidos de América	62 367 663,00	79 506 372,00	11 763 078,00	8 390 558,00	1 826 227,00	-	13 589 305,00	8 390 558,00
Estonia	99 209,80	76 277,80	-	-	-	-	-	-
Etiopía	19 841,96	15 255,56	-	-	-	-	-	-
Federación de Rusia	3 993 194,45	3 070 181,45	-	-	-	-	-	-
Fiji	1,63	7 627,78	9 919,35	-	-	-	9 919,35	-
Filipinas	225 702,30	173 532,00	-	-	-	-	-	-
Finlandia	1 411 259,41	1 085 051,71	-	-	-	-	-	-
Francia	15 258 467,24	11 731 525,64	-	-	-	-	-	-
Gabón	-	15 687,62	34 723,43	11 009,61	-	-	34 723,43	11 009,61
Gambia	2 480,25	1 906,95	-	-	-	-	-	-
Georgia	136 613,78	11 441,67	-	-	-	-	-	-
Ghana	6 924,22	9 439,42	7 957,25	2 002,25	-	-	7 957,25	2 002,25
Granada	-	-	2 480,25	1 906,95	6 455,96	5 833,51	8 936,21	7 740,46
Grecia	1 721 290,03	1 323 419,83	-	-	-	-	-	-
Guatemala	137 167,04	96 890,59	69 446,86	53 394,46	-	33 650,06	69 446,86	87 044,52
Guinea	9 246,96	8 472,69	-	-	-	-	-	-
Guinea-Bissau	-	-	2 480,25	1 906,95	111 198,21	14 915,02	113 678,46	16 821,97
Guinea Ecuatorial	15 814,73	6 331,92	19 841,96	15 253,15	-	-	19 841,96	15 253,15
Guyana	-	1 697,30	2 480,25	1 906,95	2 143,24	2 230,74	4 623,49	4 137,69
Haití	7 440,74	5 720,84	-	-	-	-	-	-
Honduras	5 947,33	16 002,77	13 894,63	-	-	-	13 894,63	-
Hungría	724 231,54	-	-	556 827,94	-	-	-	556 827,94
India	1 331 891,57	1 024 029,47	-	-	-	-	-	-
Indonesia	592 778,56	455 759,86	-	-	-	-	-	-
Irán (República Islámica del)	387 926,00	269 561,24	580 376,87	446 225,10	-	-	580 376,87	446 225,10
Iraq	64 303,43	38 138,90	-	-	-	-	-	-
Irlanda	1 240 122,50	953 472,50	-	-	-	-	-	-
Islandia	104 170,29	80 091,69	-	-	-	-	-	-
Islas Cook	2 480,25	1 906,95	-	-	-	-	-	-
Islas Marshall	2 480,25	2 761,84	-	1 906,95	-	-	-	1 906,95
Islas Salomón	0,86	4,39	2 479,39	1 902,56	-	-	2 479,39	1 902,56
Israel	957 374,57	736 080,77	-	-	-	-	-	-
Italia	11 545 517,77	9 578 584,74	912 752,87	-	-	-	912 752,87	-
Jamaica	34 723,43	26 633,84	-	63,39	-	-	-	63,39
Japón	31 226 284,55	24 008 437,55	-	-	-	-	-	-
Jordania	34 723,43	26 697,23	-	-	-	-	-	-
Kazajstán	188 498,62	144 855,32	-	168,74	-	-	-	168,74
Kenya	29 762,94	31 874,70	-	248,37	-	-	-	248,37
Kirguistán	64 680,34	2 271,53	-	-	-	-	-	-
Kiribati	8 154,11	1 906,95	-	-	-	-	-	-
Kuwait	654 784,68	503 433,48	-	-	-	-	-	-

Contribuciones al Programa ordinario a 31 de diciembre de 2012

Estados Miembros	Ingresos: ¹		Contribuciones pendientes				Total de cuotas pendientes	
	Cantidades recibidas en el año hasta la fecha ²		Correspondientes a cuotas de 2012		Atrasos: 2011 y años anteriores			
	USD	EUR	USD	EUR	USD	EUR	USD	EUR
la ex República Yugoslava de Macedonia	-	20 883,70	17 361,72	13 348,62	21 432,36	-	38 794,08	13 348,62
Lesotho	2 480,25	1 906,95	-	-	-	-	-	-
Letonia	94 249,31	72 463,91	-	-	-	-	-	-
Líbano	81 848,09	62 929,19	-	-	-	-	-	-
Liberia	21 663,02	-	2 480,25	1 906,95	146 317,47	12 826,65	148 797,72	14 733,60
Libia	590 220,41	129 478,00	-	247 902,35	-	34 308,44	-	282 210,79
Lituania	161 215,93	123 951,43	-	-	-	-	-	-
Luxemburgo	225 702,30	173 532,00	-	-	-	-	-	-
Madagascar	7 440,74	5 720,84	-	-	-	-	-	-
Malasia	629 982,23	484 364,03	-	-	-	-	-	-
Malawi	1 244,57	-	1 235,68	1 906,95	-	-	1 235,68	1 906,95
Maldivas	2 480,25	1 906,95	-	-	-	-	-	-
Malí	7 440,74	5 720,84	-	-	-	-	-	-
Malta	78 599,17	67 834,40	-	-	-	-	-	-
Marruecos	143 854,21	-	-	110 602,81	-	-	-	110 602,81
Mauricio	27 282,70	20 976,40	-	-	-	-	-	-
Mauritania	2 480,25	1 906,95	-	-	-	-	-	-
México	5 870 739,92	4 513 738,82	-	-	-	-	-	-
Micronesia (Estados Federados de)	2 143,24	2 033,03	2 480,25	1 906,95	-	1 550,56	2 480,25	3 457,51
Mónaco	7 440,74	5 720,84	-	-	-	-	-	-
Mongolia	4 960,49	3 813,89	-	-	-	-	-	-
Montenegro	9 920,98	7 627,78	-	-	-	-	-	-
Mozambique	7 440,74	5 720,84	-	-	-	-	-	-
Myanmar	14 881,47	11 190,13	-	251,54	-	-	-	251,54
Namibia	19 841,96	15 255,56	-	-	-	-	-	-
Nauru	2 480,25	1 906,95	-	-	-	-	-	-
Nepal	14 881,47	17 706,78	-	-	-	-	-	-
Nicaragua	7 440,74	5 720,84	-	-	-	-	-	-
Níger	-	-	4 960,49	3 813,89	5 490,70	6 033,51	10 451,19	9 847,40
Nigeria	194 233,16	154 927,94	-	-	-	-	-	-
Niue	2 460,65	-	2 480,25	1 906,95	1 825,42	-	4 305,67	1 906,95
Noruega	2 170 214,38	1 668 576,88	-	-	-	-	-	-
Nueva Zelandia	679 587,13	522 502,93	-	-	-	-	-	-
Omán	215 781,32	165 904,22	-	-	-	-	-	-
Países Bajos	4 623 176,68	3 554 545,48	-	-	-	-	-	-
Pakistán	-	-	205 860,34	158 276,44	-	251 616,75	205 860,34	409 893,19
Palau	-	-	2 480,25	1 906,95	14 944,09	14 915,02	17 424,34	16 821,97
Panamá	54 565,39	41 952,79	-	-	-	-	-	-
Papua Nueva Guinea	4 960,49	3 813,89	-	-	-	-	-	-
Paraguay	17 361,72	13 348,62	-	-	-	-	-	-
Perú	225 702,30	840 858,71	-	12 753,67	-	-	-	12 753,67
Polonia	1 080 190,44	191 973,44	2 063 563,84	1 586 578,24	1 080 190,44	860 565,04	3 143 754,28	2 447 143,28
Portugal	2 410 760,48	2 087 005,83	-	-	-	-	-	-
Qatar	337 313,32	259 284,52	-	60,00	-	-	-	60,00
Reino Unido	16 458 905,82	12 654 487,02	-	-	-	-	-	-
República Árabe Siria	1,99	8,55	62 004,14	47 665,08	-	-	62 004,14	47 665,08
República Centrafricana	2 480,25	1 906,95	-	-	-	-	-	-
República Checa	870 566,00	669 337,70	-	-	-	-	-	-

Contribuciones al Programa ordinario a 31 de diciembre de 2012

Estados Miembros	Ingresos: ¹		Contribuciones pendientes				Total de cuotas pendientes	
	Cantidades recibidas en el año hasta la fecha ²		Correspondientes a cuotas de 2012		Atrasos: 2011 y años anteriores			
	USD	EUR	USD	EUR	USD	EUR	USD	EUR
República de Corea	7 312 577,40	4 330 672,10	-	-	-	-	-	-
República de Moldova	129 619,12	3 813,89	-	-	-	-	-	-
República Democrática del Congo	7 440,74	10 271,54	-	-	-	-	-	-
República Democrática Popular Lao	2 480,25	1 906,95	-	-	-	-	-	-
República Dominicana	-	-	104 170,29	80 091,69	156 251,28	303 691,68	260 421,57	383 783,37
República Popular Democrática de Corea	17 361,72	13 348,62	-	-	-	-	-	-
República Unida de Tanzania	20 099,95	15 431,00	-	-	-	-	-	-
Rumania	46,34	274 455,83	441 437,27	64 980,38	-	-	441 437,27	64 980,38
Rwanda	2 480,25	1 906,95	-	-	-	-	-	-
Saint Kitts y Nevis	2 480,25	1 906,95	-	-	-	-	-	-
Samoa	2 480,25	1 906,95	-	-	-	-	-	-
San Marino	7 440,74	5 720,84	-	-	-	-	-	-
San Vicente y las Granadinas	-	-	2 480,25	1 906,95	-	-	2 480,25	1 906,95
Santa Lucía	2 480,25	1 906,95	-	-	-	-	-	-
Santo Tomé y Príncipe	-	-	2 480,25	1 906,95	59 754,48	5 295,03	62 234,73	7 201,98
Senegal	-	386,52	14 881,47	11 055,15	-	-	14 881,47	11 055,15
Serbia	-	20 200,00	91 769,07	70 556,97	90 015,88	23 655,77	181 784,95	94 212,74
Seychelles	4 960,49	3 813,89	-	-	-	-	-	-
Sierra Leona	-	1 906,95	2 480,25	-	-	-	2 480,25	-
Somalia	-	-	2 480,25	1 906,95	356 612,21	14 915,02	359 092,46	16 821,97
Sri Lanka	47 124,66	36 231,96	-	-	-	-	-	-
Sudáfrica	-	737 987,72	959 854,82	-	-	-	959 854,82	-
Sudán	24 802,45	31 588,75	-	-	-	-	-	-
Suecia	2 651 381,91	2 038 524,21	-	-	-	-	-	-
Suiza	2 815 078,08	2 164 382,58	-	-	-	-	-	-
Suriname	7 440,74	5 720,84	-	-	-	-	-	-
Swazilandia	11 727,21	9 897,58	-	-	-	-	-	-
Tailandia	520 851,45	400 458,45	-	-	-	-	-	-
Tayikistán	20 335,05	-	4 960,49	3 813,89	80 827,54	-	85 788,03	3 813,89
Timor-Leste	2 480,25	1 906,95	-	-	-	-	-	-
Togo	4 623,49	1 906,95	-	-	-	-	-	-
Tonga	0,86	4,39	2 479,39	1 902,56	-	-	2 479,39	1 902,56
Trinidad y Tabago	109 130,78	83 905,58	-	-	-	-	-	-
Túnez	74 407,35	57 208,35	-	-	-	-	-	-
Turkmenistán	-	-	64 486,37	49 580,57	496 166,60	75 522,02	560 652,97	125 102,59
Turquía	1 537 751,90	1 182 305,90	-	-	-	-	-	-
Tuvalu	-	-	2 480,25	1 906,95	-	1 599,47	2 480,25	3 506,42
Ucrania	96 173,21	40 213,07	218 261,56	167 811,16	110 224,67	164 274,82	328 486,23	332 085,98
Uganda	-	1 292,94	14 881,47	10 148,73	-	-	14 881,47	10 148,73
Uruguay	57 866,70	56 385,99	66 966,62	51 487,52	-	-	66 966,62	51 487,52
Uzbekistán	17 145,88	16 706,96	24 802,45	19 069,45	7 386,42	9 920,07	32 188,87	28 989,52
Vanuatu	2 480,25	-	-	1 906,95	-	-	-	1 906,95
Venezuela (República Bolivariana de)	36 262,77	-	747 494,65	602 594,62	-	-	747 494,65	602 594,62
Viet Nam	81 848,09	62 929,19	-	-	-	-	-	-
Yemen	24 802,45	8 639,00	-	10 590,88	-	-	-	10 590,88
Yugoslavia	-	-	-	-	8 405 308,00	-	8 405 308,00	-
Zambia	9 920,98	7 627,78	-	-	-	-	-	-
Zimbabwe	7 440,74	5 720,84	-	-	-	-	-	-

Contribuciones al Programa ordinario a 31 de diciembre de 2012

Estados Miembros	Ingresos: ¹		Contribuciones pendientes				Total de cuotas pendientes	
	Cantidades recibidas en el año hasta la fecha ²		Correspondientes a cuotas de 2012		Atrasos: 2011 y años anteriores			
	USD	EUR	USD	EUR	USD	EUR	USD	EUR
Total	\$ 247 459 163,78	€ 218 421 529,36	\$ 25 907 749,85	€ 21 570 717,18	\$ 13 626 544,20	€ 1 915 573,02	\$ 39 534 294,05	€ 23 486 290,20

^{1/} De los ingresos en USD, 226 366 750,15 corresponden a cuotas de 2012, 20 967 755,00 USD a atrasos y 124 658,63 USD a plazos pagaderos en los próximos años.

De los ingresos en EUR, 169 123 782,82 corresponden a cuotas de 2012, 49 297 072 ,85 EUR a atrasos y 673,69 EUR a plazos pagaderos en los próximos años.

^{2/} Incluye anticipos traspasados de años anteriores.

Plazos correspondientes a cuotas atrasadas aprobadas por la Conferencia - Resumen

Estados Miembros	Ingresos		Plazos				Total de cuotas pendientes	
	USD	EUR	Pagaderos en 2012 USD	Pagaderos en 2012 EUR	Pagaderos en los próximos años USD	Pagaderos en los próximos años EUR	USD	EUR
Armenia	75 000,00	-	-	-	1 128 298,63	-	1 128 298,63	-
Azerbaiyán	125 682,25	-	-	-	125 682,25	-	125 682,25	-
Georgia	121 732,31	-	-	-	852 126,15	-	852 126,15	-
Iraq	547 613,03	50 467,34	-	-	-	-	-	-
Kirguistán	62 200,09	130,89	-	-	808 601,17	1 027,88	808 601,17	1 027,88
República de Moldova	120 000,00	-	-	-	-	-	-	-
Santo Tomé y Príncipe	-	-	57 611,24	3 206,66	172 833,72	9 619,99	230 444,96	12 826,65
Seychelles	14 608,45	701,31	-	-	-	-	-	-
Total	\$ 1 066 836,13	€ 51 299,54	\$ 57 611,24	€ 3 206,66	\$ 3 087 541,92	€ 10 647,87	\$ 3 145 153,16	€ 13 854,53

Estados Miembros con cuotas atrasadas a 31 de diciembre de 2012

	Estados Miembros	Atrasos pendientes					Total de los atrasos
		2011	2010	2009	2008	Anteriores	
1	Polonia	\$ 1 080 190,44					\$ 1 080 190,44
		€ 860 565,04					€ 860 565,04
2	Estados Unidos de América					\$ 1 826 227,00	\$ 1 826 227,00
3	Yugoslavia					\$ 8 405 308,00	\$ 8 405 308,00
	Atrasos superiores 1 000 000 USD	\$ 1 080 190,44	\$ -	\$ -	\$ -	\$ 10 231 535,00	\$ 11 311 725,44
		€ 860 565,04	€ -	€ -	€ -	€ -	€ 860 565,04
4	Antigua y Barbuda	\$ 4 286,47	\$ 4 286,47	\$ 4 338,98	\$ 4 338,98	\$ 291 077,62	\$ 308 328,52
		€ 4 176,74	€ 4 176,74	€ 3 713,55	€ 3 713,55	€ 17 619,94	€ 33 400,52
5	Comoras	\$ 2 143,23	\$ 2 143,23	\$ 2 169,49	\$ 2 169,49	\$ 271 982,87	\$ 280 608,31
							€ -
6	República Dominicana	\$ 51 437,64	\$ 51 437,64	\$ 52 067,76	\$ 1 308,24		\$ 156 251,28
		€ 50 120,88	€ 50 120,88	€ 44 562,60	€ 44 562,60	€ 114 324,72	€ 303 691,68
7	Pakistán						\$ -
		€ 123 213,83	€ 123 213,83	€ 5 189,09			€ 251 616,75
8	Somalia	\$ 2 143,24	\$ 2 143,23	\$ 2 169,49	\$ 2 169,49	\$ 347 986,76	\$ 356 612,21
		€ 2 088,37	€ 2 088,37	€ 1 856,77	€ 1 856,77	€ 7 024,74	€ 14 915,02
9	Turkmenistán	\$ 12 859,41	\$ 12 859,41	\$ 13 016,94	\$ 13 016,94	\$ 444 413,90	\$ 496 166,60
		€ 12 530,22	€ 12 530,22	€ 11 140,65	€ 11 140,65	€ 28 180,28	€ 75 522,02
10	Ucrania	\$ 96 445,58	\$ 13 779,09				\$ 110 224,67
		€ 93 976,65	€ 70 298,17				€ 164 274,82
	Atrasos entre 250 000 y 1 000 000 USD	\$ 169 315,57	\$ 86 649,07	\$ 73 762,66	\$ 23 003,14	\$ 1 355 461,15	\$ 1 708 191,59
		€ 286 106,69	€ 262 428,21	€ 66 462,66	€ 61 273,57	€ 167 149,68	€ 843 420,81
11	Bulgaria	\$ 42 864,70	\$ 3 204,50				\$ 46 069,20
		€ 32 405,80					€ 32 405,80
12	Cabo Verde	\$ 1 997,52					\$ 1 997,52
		€ 2 088,37					€ 2 088,37
13	Djibouti	\$ 2 143,23		\$ 2 169,49	\$ 2 169,49		\$ 6 482,21
		€ 2 088,37		€ 1 856,77	€ 1 826,77		€ 5 771,91
14	Dominica	\$ 2 143,24	\$ 2 143,23				\$ 4 286,47
		€ 2 088,37	€ 2 088,37				€ 4 176,74
15	El Salvador						\$ -
		€ 410,50					€ 410,50
16	Granada	\$ 2 143,24	\$ 2 143,23	\$ 2 169,49			\$ 6 455,96
		€ 2 088,37	€ 2 088,37	€ 1 656,77			€ 5 833,51
17	Guatemala						\$ -
		€ 33 650,06					€ 33 650,06
18	Guinea-Bissau	\$ 2 143,24	\$ 2 143,23	\$ 2 169,49	\$ 2 169,49	\$ 102 572,76	\$ 111 198,21
		€ 2 088,37	€ 2 088,37	€ 1 856,77	€ 1 856,77	€ 7 024,74	€ 14 915,02
19	Guyana	\$ 2 143,24					\$ 2 143,24
		€ 2 088,37	€ 142,37				€ 2 230,74
20	Liberia	\$ 2 143,24				\$ 144 174,23	\$ 146 317,47
		€ 2 088,37		€ 1 856,77	€ 1 856,77	€ 7 024,74	€ 12 826,65
21	Libia						\$ -

Atrasos pagados íntegramente durante el año civil 2012 a 31 de diciembre de 2012

N.º	Estados Miembros	Atrasos pagados en USD	Atrasos pagados en EUR
1	Andorra	\$ 17 145,88	€ 16 706,96
2	Armenia	\$ 74 999,47	€ -
3	Azerbaiyán	\$ 125 682,25	€ -
4	Bolivia (Estado Plurinacional de)	\$ -	€ 12 530,22
5	Camerún	\$ -	€ 8 469,30
6	Costa Rica	\$ 68 583,52	€ 297 724,12
7	Côte d'Ivoire	\$ 576,11	€ -
8	Cuba	\$ 133 474,48	€ 225 543,96
9	Georgia	\$ 121 732,31	€ -
10	Guinea	\$ 4 286,47	€ 4 658,80
11	Guinea Ecuatorial	\$ 15 814,73	€ 6 329,51
12	Honduras	\$ -	€ 747,21
13	Irán (República Islámica del)	\$ 387 925,54	€ 269 561,21
14	Iraq	\$ 14 698,53	€ -
15	Islas Marshall	\$ -	€ 2 761,84
16	Kazajstán	\$ -	€ 96,24
17	Kenya	\$ -	€ 9 239,73
18	Kirguistán	\$ 62 200,09	€ 309,11
19	Kiribati	\$ 5 673,86	€ -
20	Malta	\$ 36 435,00	€ 35 416,33
21	Nepal	\$ -	€ 6 265,11
22	Nigeria	\$ 774,05	€ 6 186,23
23	Perú	\$ -	€ 680 080,38
24	Portugal	\$ 1 135 914,55	€ 1 106 836,10
25	República de Corea	\$ 1 679 941,00	€ -
26	República Democrática del Congo	\$ -	€ 4 550,70
27	República Unida de Tanzania	\$ 257,99	€ 175,44
28	Sudán	\$ -	€ 12 519,30
29	Swazilandia	\$ 4 286,47	€ 4 176,74
30	Togo	\$ 2 143,24	€ -
31	Uruguay	\$ 57 866,70	€ 56 385,99
32	Yemen	\$ -	€ 160,43
Total de todos los Estados Miembros		\$ 3 950 412,24	€ 2 766 812,74

Atrasos pagados en parte durante el año civil 2012 a 31 de diciembre de 2012

N.º	Estados Miembros	Atrasos pagados en USD	Atrasos pagados en EUR	Saldo pendiente en USD	Saldo pendiente en EUR
1	Antigua y Barbuda	\$ 14 384,70	€ -	\$ 308 328,52	€ 33 400,52
2	Bulgaria	\$ 39 660,20	€ 51 129,00	\$ 46 069,20	€ 32 405,80
3	Comoras	\$ 2 879,27	€ 14 915,02	\$ 280 608,31	€ -
4	Estados Unidos de América	\$ 15 315 351,00	€ 45 944 140,00	\$ 1 826 227,00	€ -
5	Guatemala	\$ 137 167,04	€ 96 890,59	\$ -	€ 33 650,06
6	Guyana	\$ -	€ 1 697,30	\$ 2 143,24	€ 2 230,74
7	la ex República Yugoslava de Macedonia	\$ -	€ 20 883,70	\$ 21 432,36	€ -
8	Liberia	\$ 21 663,02	€ -	\$ 146 317,47	€ 12 826,65
9	Libia	\$ 267 789,06	€ 129 478,00	\$ -	€ 34 308,44
10	Micronesia (Estados Federados de)	\$ 2 143,24	€ 2 033,03	\$ -	€ 1 550,56
11	Niue	\$ 2 460,65	€ -	\$ 1 825,42	€ -
12	Polonia	\$ 1 080 190,44	€ 191 973,44	\$ 1 080 190,44	€ 860 565,04
13	Serbia	\$ -	€ 20 200,00	\$ 90 015,88	€ 23 655,77
14	Tayikistán	\$ 20 335,05	€ -	\$ 80 827,54	€ -
15	Ucrania	\$ 96 173,21	€ 40 213,07	\$ 110 224,67	€ 164 274,82
16	Uzbekistán	\$ 17 145,88	€ 16 706,96	\$ 7 386,42	€ 9 920,07
Total de todos los Estados Miembros		\$ 17 017 342,76	€ 46 530 260,11	\$ 4 001 596,47	€ 1 208 788,47

Estados Miembros que no han efectuado ningún pago en 2012 a cuenta de los atrasos pendientes a 31 de diciembre de 2012

N.º	Estados Miembros	Atrasos pendientes					Total de los atrasos
		2011	2010	2009	2008	Anteriores	
1	Cabo Verde	\$ 1 997,52					\$ 1 997,52
		€ 2 088,37					€ 2 088,37
2	Djibouti	\$ 2 143,23		\$ 2 169,49	\$ 2 169,49		\$ 6 482,21
		€ 2 088,37		€ 1 856,77	€ 1 826,77		€ 5 771,91
3	Dominica	\$ 2 143,24	\$ 2 143,23				\$ 4 286,47
		€ 2 088,37	€ 2 088,37				€ 4 176,74
4	República Dominicana	\$ 51 437,64	\$ 51 437,64	\$ 52 067,76	\$ 1 308,24		\$ 156 251,28
		€ 50 120,88	€ 50 120,88	€ 44 562,60	€ 44 562,60	€ 114 324,72	€ 303 691,68
5	El Salvador	€ 410,50					€ 410,50
6	Granada	\$ 2 143,24	\$ 2 143,23	\$ 2 169,49			\$ 6 455,96
		€ 2 088,37	€ 2 088,37	€ 1 656,77			€ 5 833,51
7	Guinea-Bissau	\$ 2 143,24	\$ 2 143,23	\$ 2 169,49	\$ 2 169,49	\$ 102 572,76	\$ 111 198,21
		€ 2 088,37	€ 2 088,37	€ 1 856,77	€ 1 856,77	€ 7 024,74	€ 14 915,02
8	Níger	\$ 2 143,24	\$ 2 143,23	\$ 1 204,23			\$ 5 490,70
		€ 2 088,37	€ 2 088,37	€ 1 856,77			€ 6 033,51
9	Pakistán						
		€ 123 213,83	€ 123 213,83	€ 5 189,09			€ 251 616,75
10	Palau	\$ 2 143,24	\$ 2 143,23	\$ 2 169,49	\$ 2 169,49	\$ 6 318,64	\$ 14 944,09
		€ 2 088,37	€ 2 088,37	€ 1 856,77	€ 1 856,77	€ 7 024,74	€ 14 915,02
11	Santo Tomé y Príncipe	\$ 59 754,48					\$ 59 754,48
		€ 5 295,03					€ 5 295,03
12	Somalia	\$ 2 143,24	\$ 2 143,23	\$ 2 169,49	\$ 2 169,49	\$ 347 986,76	\$ 356 612,21
		€ 2 088,37	€ 2 088,37	€ 1 856,77	€ 1 856,77	€ 7 024,74	€ 14 915,02
13	Turkmenistán	\$ 12 859,41	\$ 12 859,41	\$ 13 016,94	\$ 13 016,94	\$ 444 413,90	\$ 496 166,60
		€ 12 530,22	€ 12 530,22	€ 11 140,65	€ 11 140,65	€ 28 180,28	€ 75 522,02
14	Tuvalu						
		€ 1 599,47					€ 1 599,47
15	Yugoslavia					\$ 8 405 308,00	\$ 8 405 308,00
	Total de todos los	\$ 141 051,72	\$ 77 156,43	\$ 77 136,38	\$ 23 003,14	\$ 9 306 600,06	\$ 9 624 947,73
	Estados Miembros	€ 209 876,89	€ 198 395,15	€ 71 832,96	€ 63 100,33	€ 163 579,22	€ 706 784,55

Estados Miembros con posibles problemas de derecho de voto a 31 de diciembre 2012

Estados Miembros	Cuantía de los atrasos en USD	Cuantía de los atrasos en EUR	Atrasos en euros convertidos al tipo presupuestarios en USD	Atrasos consolidados expresados en USD	Contribución pagadera en USD correspondiente a los dos años anteriores	Contribución pagadera en EUR correspondiente a los dos años anteriores	Cuota en euros conversión al tipo presupuestario en USD	Contribuciones pagaderas consolidadas correspondientes a los dos años anteriores	Pago mínimo exigido para conservar el derecho de voto en USD
1 Antigua y Barbuda	\$ 308 328,52	€ 33 400,52	\$ 42 638,15	\$ 350 966,67	\$ 8 572,94	€ 8 353,48	\$ 11 569,57	\$ 20 142,51	\$ 330 825,16
2 Comoras	\$ 280 608,31	€ -	\$ -	\$ 280 608,31	\$ 4 286,46	€ 4 176,74	\$ 5 784,78	\$ 10 071,24	\$ 270 538,07
3 Djibouti	\$ 6 482,21	€ 5 771,91	\$ 7 902,01	\$ 14 384,22	\$ 4 286,46	€ 4 176,74	\$ 5 784,78	\$ 10 071,24	\$ 4 313,97
4 Dominica	\$ 4 286,47	€ 4 176,74	\$ 5 784,78	\$ 10 071,25	\$ 4 286,46	€ 4 176,74	\$ 5 784,78	\$ 10 071,24	\$ 1,01
5 Granada	\$ 6 455,96	€ 5 833,51	\$ 8 037,99	\$ 14 493,95	\$ 4 286,46	€ 4 176,74	\$ 5 784,78	\$ 10 071,24	\$ 4 423,71
6 Guinea-Bissau	\$ 111 198,21	€ 14 915,02	\$ 19 194,64	\$ 130 392,85	\$ 4 286,46	€ 4 176,74	\$ 5 784,78	\$ 10 071,24	\$ 120 322,61
7 Liberia	\$ 146 317,47	€ 12 826,65	\$ 16 302,25	\$ 162 619,72	\$ 4 286,46	€ 4 176,74	\$ 5 784,78	\$ 10 071,24	\$ 152 549,47
8 Níger	\$ 5 490,70	€ 6 033,51	\$ 8 309,99	\$ 13 800,69	\$ 4 286,46	€ 4 176,74	\$ 5 784,78	\$ 10 071,24	\$ 3 730,45
9 Palau	\$ 14 944,09	€ 14 915,02	\$ 19 194,64	\$ 34 138,73	\$ 4 286,46	€ 4 176,74	\$ 5 784,78	\$ 10 071,24	\$ 24 068,49
10 República Dominicana	\$ 156 251,28	€ 303 691,68	\$ 396 091,53	\$ 552 342,81	\$ 102 875,28	€ 100 241,76	\$ 138 834,84	\$ 241 710,12	\$ 310 633,69
11 Santo Tomé y Príncipe	\$ 59 754,48	€ 5 295,03	\$ 7 333,62	\$ 67 088,10	\$ 4 286,46	€ 4 176,74	\$ 5 784,78	\$ 10 071,24	\$ 57 017,85
12 Somalia	\$ 356 612,21	€ 14 915,02	\$ 19 194,64	\$ 375 806,85	\$ 4 286,46	€ 4 176,74	\$ 5 784,78	\$ 10 071,24	\$ 365 736,61
13 Tayikistán	\$ 80 827,54	€ -	\$ -	\$ 80 827,54	\$ 4 286,46	€ 4 176,74	\$ 5 784,78	\$ 10 071,24	\$ 70 757,30
14 Turkmenistán	\$ 496 166,60	€ 75 522,02	\$ 98 545,81	\$ 594 712,41	\$ 25 718,82	€ 25 060,44	\$ 34 708,71	\$ 60 427,53	\$ 534 285,88
	\$ 2 033 724,05	€ 497 296,63	\$ 648 530,05	\$ 2 682 254,10	\$ 184 318,10	€ 179 599,82	\$ 248 745,75	\$ 433 063,85	\$ 2 249 204,27

**Calendarios de pagos de los 15 mayores contribuyentes (que representan aproximadamente el 81,75 % de las cuotas asignadas)
Cuotas Corrientes recibidas/impagadas, 2005-2012 (millones de USD y EUR)**

Porcentaje	Año	Cuotas asignadas	Ene.	Feb.	Mar.	Abr.	Mayo	Jun.	Jul.	Ago.	Sep.	Oct.	Nov.	Dic.	Impagado al final del período	
Estados Unidos de América	22,000%	2012 EUR	41,95									20,59		12,97	8,39	
		2012 USD	58,81									29,43		17,62	11,76	
	22,000%	2011 EUR	45,94												45,94	
		2011 USD	51,05										35,74		15,31	
	22,000%	2010 EUR	45,94												36,75	9,19
		2010 USD	51,05												40,84	10,21
	22,000%	2009 EUR	40,85												32,68	8,17
		2009 USD	53,53											42,82		10,71
	22,000%	2008 EUR	40,85												2,50	38,35
		2008 USD	53,53											37,47		16,06
	22,000%	2007 EUR	38,89												27,27	11,62
		2007 USD	41,79												29,25	12,54
	22,000%	2006 EUR	38,89											15,72	16,57	6,60
		2006 USD	41,79												22,00	19,79
22,000%	2005 EUR	38,38											16,46	21,92	-	
	2005 USD	38,67													38,67	
Japón	12,590%	2012 EUR	24,00											24,00	-	
		2012 USD	31,23											31,23	-	
	16,706%	2011 EUR	34,89						34,89						-	
		2011 USD	35,80						35,80						-	
	16,706%	2010 EUR	34,89				17,79			17,10					-	
		2010 USD	35,80				18,26			17,54					-	
	16,706%	2009 EUR	31,02	5,94				25,08							-	
		2009 USD	36,24	1,22				35,02							-	
	16,706%	2008 EUR	31,02								31,02				-	
		2008 USD	36,24								36,24				-	
	19,858%	2007 EUR	35,10							17,53				17,53	-	
		2007 USD	35,06							17,55				17,55	-	
	19,858%	2006 EUR	35,10											17,55	17,55	-
		2006 USD	35,06											17,53	17,53	-
19,611%	2005 EUR	34,21										17,11		17,10		
	2005 USD	33,22										16,61		16,61		
Alemania	8,056%	2012 EUR	15,36						15,36						-	
		2012 USD	19,98			19,98									-	
	8,619%	2011 EUR	18,00							18,00					-	
		2011 USD	18,47				18,47								-	
	8,619%	2010 EUR	18,00							18,00					-	
		2010 USD	18,47	18,47											-	
	8,619%	2009 EUR	16,00							16,00					-	
		2009 USD	18,70		18,70										-	
	8,619%	2008 EUR	16,00							16,00					-	
		2008 USD	18,70	18,70											-	
	8,835%	2007 EUR	15,62								15,62				-	
		2007 USD	15,60		15,60										-	
	8,835%	2006 EUR	15,62										15,62		-	
		2006 USD	15,60	15,60											-	
9,817%	2005 EUR	17,13							17,13					-		
	2005 USD	16,63	16,63											-		

Reino Unido

Porcentaje	Año	Cuotas asignadas	Ene.	Feb.	Mar.	Abr.	Mayo	Jun.	Jul.	Ago.	Sep.	Oct.	Nov.	Dic.	Impagado al final del período
6,636%	2012 EUR	12,65					12,65								-
	2012 USD	16,46					16,46								-
6,675%	2011 EUR	13,94	13,94												-
	2011 USD	14,31	14,31												-
6,675%	2010 EUR	13,94					0,70				13,24				-
	2010 USD	14,31			14,31										-
6,675%	2009 EUR	12,39					12,39								-
	2009 USD	14,48		0,20			14,28								-
6,675%	2008 EUR	12,39					12,39								-
	2008 USD	14,48		2,34			12,14								-
6,250%	2007 EUR	11,05					11,05								-
	2007 USD	11,03		0,97			10,06								-
6,250%	2006 EUR	11,05												11,05	-
	2006 USD	11,03												11,03	-
5,563%	2005 EUR	9,70					9,70								-
	2005 USD	9,43		5,03			4,40								-

Francia

6,152%	2012 EUR	11,73		11,73											-
	2012 USD	15,26		15,26											-
6,332%	2011 EUR	13,22			13,22										-
	2011 USD	13,57			13,57										-
6,332%	2010 EUR	13,22	13,22												-
	2010 USD	13,57		13,57											-
6,332%	2009 EUR	11,76		11,76											-
	2009 USD	13,74		13,74											-
6,332%	2008 EUR	11,76		11,76											-
	2008 USD	13,74		13,74											-
6,151%	2007 EUR	10,87			10,87										-
	2007 USD	10,86			10,86										-
6,151%	2006 EUR	10,87		10,87											-
	2006 USD	10,86			10,86										-
6,498%	2005 EUR	11,34	11,34												-
	2005 USD	11,01	11,01												-

Italia

5,023%	2012 EUR	9,58				9,58									-
	2012 USD	12,46				11,40				0,15					0,91
5,104%	2011 EUR	10,66							10,57					0,09	0,00
	2011 USD	10,94							10,94						-
5,104%	2010 EUR	10,66						10,42							0,24
	2010 USD	10,94							10,94						-
5,104%	2009 EUR	9,48						9,48							-
	2009 USD	11,07						11,07							-
5,104%	2008 EUR	9,48			9,48										-
	2008 USD	11,07			11,07										-
4,983%	2007 EUR	8,81						8,81							-
	2007 USD	8,80						8,80							-
4,983%	2006 EUR	8,81		8,81											-
	2006 USD	8,80			8,80										-
5,089%	2005 EUR	8,88				8,88									-
	2005 USD	8,62				8,62									-

Porcentaje	Año	Cuotas asignadas	Ene.	Feb.	Mar.	Abr.	Mayo	Jun.	Jul.	Ago.	Sep.	Oct.	Nov.	Dic.	Impagado al final del período	
Canadá	3,222%	2012 EUR	6,14	6,14											-	
		2012 USD	7,99	7,99												-
	2,992%	2011 EUR	6,25	6,25												-
		2011 USD	6,41	6,41												-
	2,992%	2010 EUR	6,25	6,25												-
		2010 USD	6,41	6,41												-
	2,992%	2009 EUR	5,56	5,56												-
		2009 USD	6,49	6,49												-
	2,992%	2008 EUR	5,56	5,56												-
		2008 USD	6,49	6,49												-
	2,869%	2007 EUR	5,07		5,07											-
		2007 USD	5,06		5,06											-
	2,869%	2006 EUR	5,07	5,07												-
		2006 USD	5,06	5,06												-
	2,570%	2005 EUR	4,48	4,48												-
		2005 USD	4,35	4,35												-
China	3,204%	2012 EUR	6,11						6,11						-	
		2012 USD	7,95						7,95							-
	2,680%	2011 EUR	5,60					5,60								-
		2011 USD	5,74					5,74								-
	2,680%	2010 EUR	5,60				5,60									-
		2010 USD	5,74				5,74									-
	2,680%	2009 EUR	4,98				4,98									-
		2009 USD	5,81				5,81									-
	2,680%	2008 EUR	4,98						2,40				2,58			-
		2008 USD	5,81				5,81									-
	2,094%	2007 EUR	3,70						3,40		0,30					-
		2007 USD	3,70								2,00		1,70			-
	2,094%	2006 EUR	3,70									3,55	0,15			-
		2006 USD	3,70						3,70							-
	1,539%	2005 EUR	2,69											2,69		-
		2005 USD	2,61							2,61						-
España	3,192%	2012 EUR	6,09									0,96			5,13	
		2012 USD	7,92									1,24			6,68	
	2,983%	2011 EUR	6,23				6,23								-	
		2011 USD	6,39				6,39								-	
	2,983%	2010 EUR	6,23								6,23				-	
		2010 USD	6,39								6,39				-	
	2,983%	2009 EUR	5,54						5,54						-	
		2009 USD	6,47												6,47	
	2,983%	2008 EUR	5,54			5,54									-	
		2008 USD	6,47			6,47									-	
	2,571%	2007 EUR	4,55						4,55						-	
		2007 USD	4,54						4,54						-	
	2,571%	2006 EUR	4,55		4,55										-	
		2006 USD	4,54			4,54									-	
	2,531%	2005 EUR	4,42						4,42						-	
		2005 USD	4,29						4,29						-	

México

Porcentaje	Año	Cuotas asignadas	Ene.	Feb.	Mar.	Abr.	Mayo	Jun.	Jul.	Ago.	Sep.	Oct.	Nov.	Dic.	Impagado al final del período
2,367%	2012 EUR	4,51							4,51						-
	2012 USD	5,87				1,99			3,88						-
2,268%	2011 EUR	4,74					4,74								-
	2011 USD	4,86					4,86								-
2,268%	2010 EUR	4,74							4,74						-
	2010 USD	4,86							4,86						-
2,268%	2009 EUR	4,21				0,26			0,16						3,79
	2009 USD	4,92				4,92									-
2,268%	2008 EUR	4,21													4,21
	2008 USD	4,92													4,92
1,921%	2007 EUR	3,40													3,40
	2007 USD	3,39		1,32	1,69			0,12							0,26
1,921%	2006 EUR	3,40													3,40
	2006 USD	3,39						0,07	0,48	0,48	0,49	0,50	0,50	0,49	0,38
1,091%	2005 EUR	1,90		1,90											-
	2005 USD	1,85			0,34							0,74			0,77

República de Corea

2,271%	2012 EUR	4,33											4,33		-
	2012 USD	5,63								5,63					-
2,184%	2011 EUR	4,56												4,56	-
	2011 USD	4,68												3,00	1,68
2,184%	2010 EUR	4,56												4,56	-
	2010 USD	4,68												1,02	3,66
2,184%	2009 EUR	4,06													4,06
	2009 USD	4,74						2,01		2,47					0,26
2,184%	2008 EUR	4,06												4,06	-
	2008 USD	4,74													4,74
1,832%	2007 EUR	3,24							3,17						0,07
	2007 USD	3,23					3,23								-
1,832%	2006 EUR	3,24					3,24								-
	2006 USD	3,23					3,23								-
1,860%	2005 EUR	3,24												2,78	0,46
	2005 USD	3,15								3,15					-

Australia

1,942%	2012 EUR	3,70							3,70						-
	2012 USD	4,82							4,82						-
1,796%	2011 EUR	3,75							3,75						-
	2011 USD	3,85							3,85						-
1,796%	2010 EUR	3,75							3,75						-
	2010 USD	3,85							3,85						-
1,796%	2009 EUR	3,33								3,33					-
	2009 USD	3,90								3,90					-
1,796%	2008 EUR	3,33									3,33				-
	2008 USD	3,90								3,90					-
1,624%	2007 EUR	2,87								2,87					-
	2007 USD	2,87								2,87					-
1,624%	2006 EUR	2,87								2,87					-
	2006 USD	2,87						2,87							-
1,635%	2005 EUR	2,85								2,85					-
	2005 USD	2,77								2,77					-

Países Bajos

Porcentaje	Año	Cuotas asignadas	Ene.	Feb.	Mar.	Abr.	Mayo	Jun.	Jul.	Ago.	Sep.	Oct.	Nov.	Dic.	Impagado al final del período
1,864%	2012 EUR	3,55	3,55												-
	2012 USD	4,62		4,62											-
1,882%	2011 EUR	3,93		3,93											-
	2011 USD	4,03		4,03											-
1,882%	2010 EUR	3,93			3,93										-
	2010 USD	4,03				4,03									-
1,882%	2009 EUR	3,49				3,49									-
	2009 USD	4,08								4,08					-
1,882%	2008 EUR	3,49			3,49										-
	2008 USD	4,08			4,08										-
1,724%	2007 EUR	3,05			3,05										-
	2007 USD	3,04			3,04										-
1,724%	2006 EUR	3,05		3,05											-
	2006 USD	3,04		3,04											-
1,746%	2005 EUR	3,05		3,05											-
	2005 USD	2,96		2,96											-

Brasil

1,619%	2012 EUR	3,09													3,09
	2012 USD	4,02						3,97							0,04
0,880%	2011 EUR	1,84				1,84									-
	2011 USD	1,89				1,89									-
0,880%	2010 EUR	1,84							1,84						-
	2010 USD	1,89							1,89						-
0,880%	2009 EUR	1,63					1,53				0,10				-
	2009 USD	1,91	0,01		1,60			0,30							-
0,880%	2008 EUR	1,63				1,63									-
	2008 USD	1,91			1,28	0,63									-
1,554%	2007 EUR	2,75								2,75					-
	2007 USD	2,74								2,74					-
1,554%	2006 EUR	2,75													2,75
	2006 USD	2,74		1,55											1,19
2,401%	2005 EUR	4,19													4,19
	2005 USD	4,07													4,07

Federación de Rusia

1,610%	2012 EUR	3,07		3,07											-
	2012 USD	3,99		3,99											-
1,206%	2011 EUR	2,51			2,51										-
	2011 USD	2,58			2,58										-
1,206%	2010 EUR	2,51			2,51										-
	2010 USD	2,58			2,58										-
1,206%	2009 EUR	2,24	2,24												-
	2009 USD	2,62	2,62												-
1,206%	2008 EUR	2,24		2,24											-
	2008 USD	2,62		2,62											-
1,106%	2007 EUR	1,96			1,96										-
	2007 USD	1,95			1,95										-
1,106%	2006 EUR	1,47								1,47					-
	2006 USD	1,46								1,46					-


Organización de las Naciones Unidas para la Alimentación y la Agricultura
**Contribuciones al Programa ordinario
Veinticinco mayores contribuyentes
Situación a 31 de diciembre de 2012**

Estados Miembros	Tasa de contribución	Cuantía recibida en el año hasta la fecha (*)		Contribuciones pendientes (**)					
				Correspondientes a cuotas de 2012		Atrasos: 2011 y años anteriores		Total	
				USD	EUR	USD	EUR	USD	EUR
1 Estados Unidos de América	22,000%	62 367 663,00	79 506 372,00	11 763 078,00	8 390 558,00	1 826 227,00	-	13 589 305,00	8 390 558,00
2 Japón	12,590%	31 226 284,55	24 008 437,55	-	-	-	-	-	-
3 Alemania	8,056%	19 980 853,72	15 362 348,92	-	-	-	-	-	-
4 Reino Unido	6,636%	16 458 905,82	12 654 487,02	-	-	-	-	-	-
5 Francia	6,152%	15 258 467,24	11 731 525,64	-	-	-	-	-	-
6 Italia	5,023%	11 545 517,77	9 578 584,74	912 752,87	-	-	-	912 752,87	-
7 Canadá	3,222%	7 991 349,39	6 144 176,79	-	-	-	-	-	-
8 China	3,204%	7 946 704,98	6 109 851,78	-	-	-	-	-	-
9 España	3,192%	1 242 168,21	955 045,35	6 674 773,83	5 131 923,09	-	-	6 674 773,83	5 131 923,09
10 México	2,367%	5 870 739,92	4 513 738,82	-	-	-	-	-	-
11 República de Corea	2,271%	7 312 577,40	4 330 672,10	-	-	-	-	-	-
12 Australia	1,942%	4 816 635,79	3 703 287,19	-	-	-	-	-	-
13 Países Bajos	1,864%	4 623 176,68	3 554 545,48	-	-	-	-	-	-
14 Brasil	1,619%	3 972 145,38	-	43 371,28	3 087 343,96	-	-	43 371,28	3 087 343,96
15 Federación de Rusia	1,610%	3 993 194,45	3 070 181,45	-	-	-	-	-	-
16 Suiza	1,135%	2 815 078,08	2 164 382,58	-	-	-	-	-	-
17 Bélgica	1,080%	2 678 664,60	2 059 500,60	-	-	-	-	-	-
18 Suecia	1,069%	2 651 381,91	2 038 524,21	-	-	-	-	-	-
19 Noruega	0,875%	2 170 214,38	1 668 576,88	-	-	-	-	-	-
20 Austria	0,855%	2 120 609,48	1 630 437,98	-	-	-	-	-	-
21 Arabia Saudita	0,834%	2 068 524,33	1 590 392,13	-	-	-	-	-	-
22 Polonia	0,832%	1 080 190,44	191 973,44	2 063 563,84	1 586 578,24	1 080 190,44	860 565,04	3 143 754,28	2 447 143,28
23 Dinamarca	0,740%	1 835 381,30	1 411 139,30	-	-	-	-	-	-
24 Grecia	0,694%	1 721 290,03	1 323 419,83	-	-	-	-	-	-
25 Turquía	0,620%	1 537 751,90	1 182 305,90	-	-	-	-	-	-
Total de los 25 mayores contribuyentes	90,482%	225 285 470,75	200 483 907,68	21 457 539,82	18 196 403,29	2 906 417,44	860 565,04	24 363 957,26	19 056 968,33
Todos los demás Estados Miembros	9,518%	22 173 693,03	17 937 621,68	4 450 210,03	3 374 313,89	10 720 126,76	1 055 007,98	15 170 336,79	4 429 321,87
Total	100,000%	247 459 163,78	218 421 529,36	25 907 749,85	21 570 717,18	13 626 544,20	1 915 573,02	39 534 294,05	23 486 290,20

(*) Incluye los anticipos de 2010 y plazos pagaderos en años futuros ya recibidos.

(**) No incluye los plazos de planes de pago autorizados por la Conferencia pagaderos después de 2012, que ascienden a 3 087 541,92. USD y 10 647,87 EUR