

# Parte II

## EXAMEN MUNDIAL Y POR REGIONES

Hechos y cifras



# Parte II

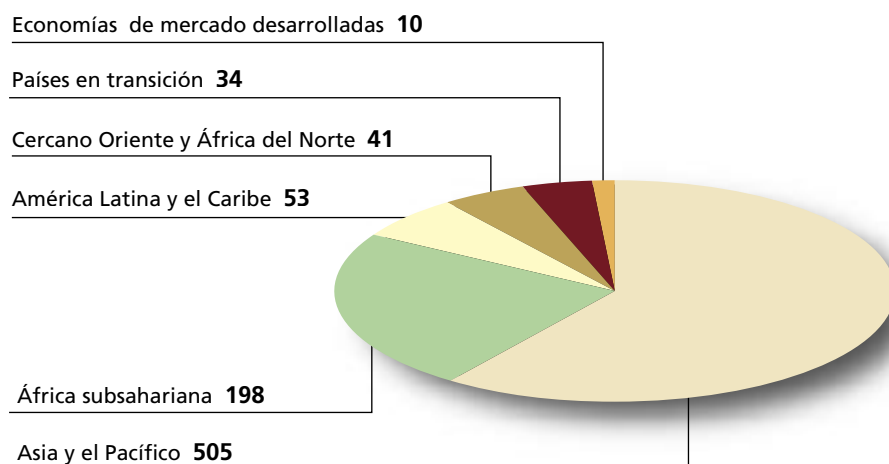
---



## 1. TENDENCIAS DE LA SUBNUTRICIÓN

- La FAO estima que el número de personas subnutridas del mundo fue de 842 millones: 798 millones en los países en desarrollo, 34 millones en los países en transición y 10 millones en las economías de mercado desarrolladas.
- Más de la mitad del total de personas subnutridas, el 60 por ciento, se encuentra en Asia y el Pacífico, seguidos por el África subsahariana, a la que corresponde el 24 por ciento del total (Figura 15).
- La situación es diferente desde el punto de vista de la proporción de población subnutrida de las diferentes regiones de países en desarrollo (Figura 16). La mayor incidencia de subnutrición se encuentra, con diferencia, en el África subsahariana, en donde la FAO estima que el 33 por ciento de la población está subnutrida. Esa cifra es muy superior al 16 por ciento que se estima para Asia y el Pacífico y al 10 por ciento estimado tanto para América Latina y el Caribe como para el Cercano Oriente y África del Norte.
- En los dos últimos decenios, se han hecho progresos en reducir la subnutrición en los países en desarrollo. La incidencia de la subnutrición ha disminuido del 28 por ciento de la población hace dos decenios al 17 por ciento según los datos relativos a 1999-2001. No obstante, como consecuencia del crecimiento demográfico, la reducción en números absolutos ha sido más lenta. Además, esa disminución fue mucho más pronunciada en el decenio de 1980, pero parece que se ha desacelerado en el de 1990.

FIGURA 15  
Población subnutrida por regiones, 1999-2001 (millones)



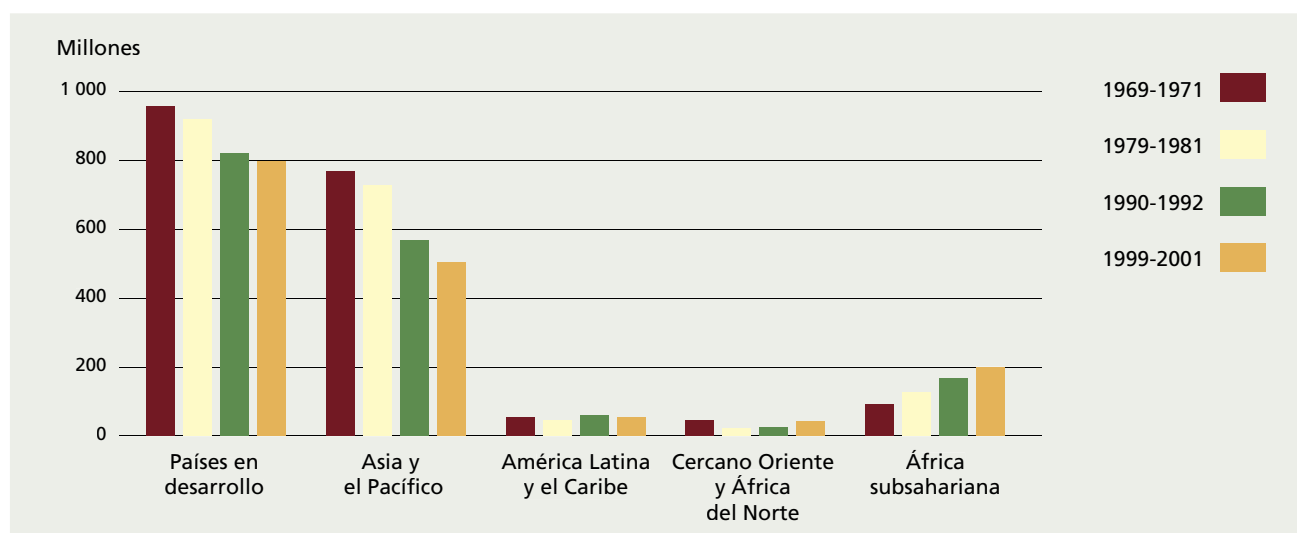
Nota: Debido al redondeo, la suma de las cifras de este gráfico no equivale al total de 842 millones.

Fuente: FAO.

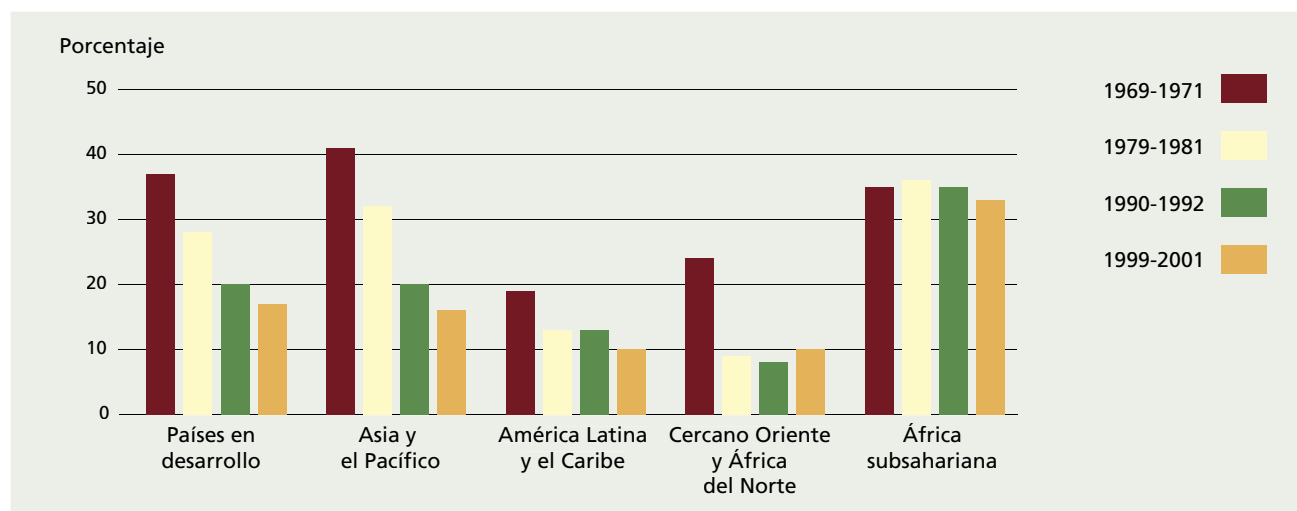
- La mayor parte del mejoramiento se ha concentrado en Asia y el Pacífico, que redujeron a la mitad la incidencia de la subnutrición durante los dos últimos decenios (Figura 17). En el África subsahariana y América Latina, la reducción, muy limitada, de la incidencia del porcentaje de subnutrición se ha visto contrarrestada con creces por el

aumento de población, lo que se ha traducido en un aumento de las cifras absolutas de personas subnutridas. En el Cercano Oriente y África del Norte, la incidencia de la subnutrición en 1999-2001 se mantuvo aproximadamente al mismo nivel que en los dos decenios anteriores.

**FIGURA 16**  
Número de personas subnutridas en países en desarrollo, por regiones



**FIGURA 17**  
Porcentaje de población subnutrida en países en desarrollo, por regiones

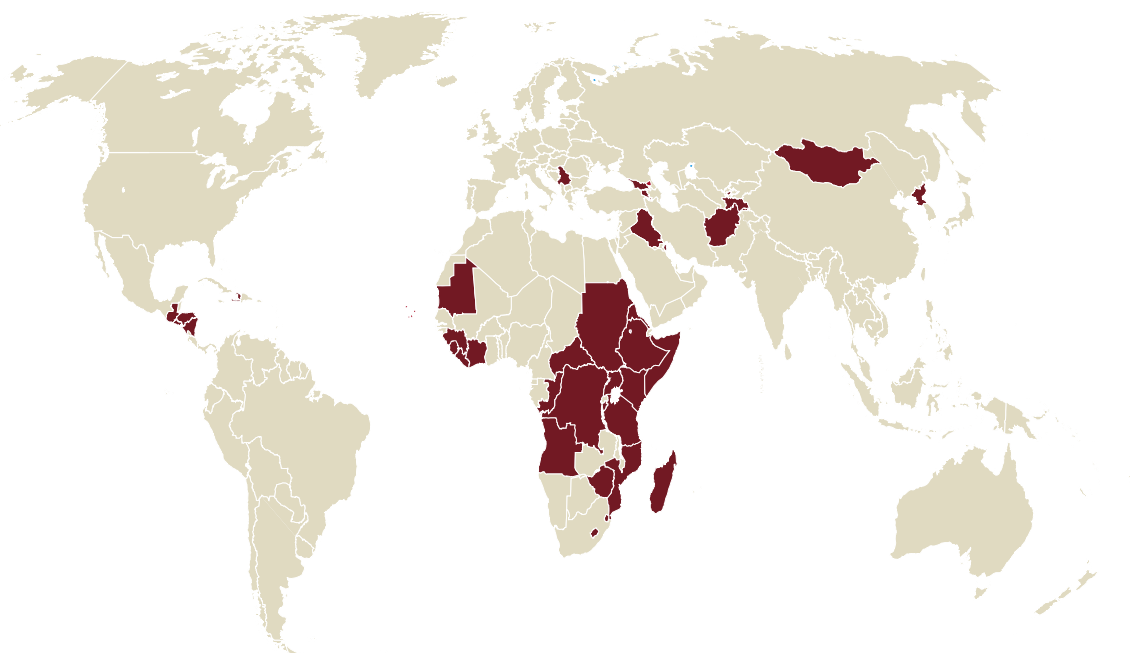


## 2. EMERGENCIAS ALIMENTARIAS Y AYUDA ALIMENTARIA

- Un gran número de países y personas siguen afectados por emergencias alimentarias. En agosto de 2003, el número de países que se enfrentan con graves deficiencias alimentarias que requieren asistencia internacional es de 38 (véase el Mapa 1). Veintitrés de ellos están en África, ocho en Asia, cinco en América Latina y dos en Europa. En muchos de esos países, las carencias alimentarias se combinan con las consecuencias del VIH/SIDA pandémico en la producción, la comercialización, el transporte y la utilización de alimentos.
- Aunque las condiciones meteorológicas adversas son el origen de muchas de las situaciones de emergencia, los desastres causados por el hombre son también un factor importante. Las contiendas civiles o la existencia de personas internamente desplazadas o de refugiados son algunas de las razones de más de la mitad de las emergencias alimentarias comunicadas en África, así como en Europa. Los conflictos y los problemas económicos se mencionaron como causa principal en más del 35 por ciento de las emergencias alimentarias entre 1992 y 2003.
- La crisis de los precios internacionales que durante tres años ha afectado al sector del café ha sido una de las causas principales del aumento de la inseguridad alimentaria, en América Central, en donde, según los informes, cuatro países estaban sufriendo emergencias alimentarias.

MAPA 1

Países que deben hacer frente a emergencias alimentarias



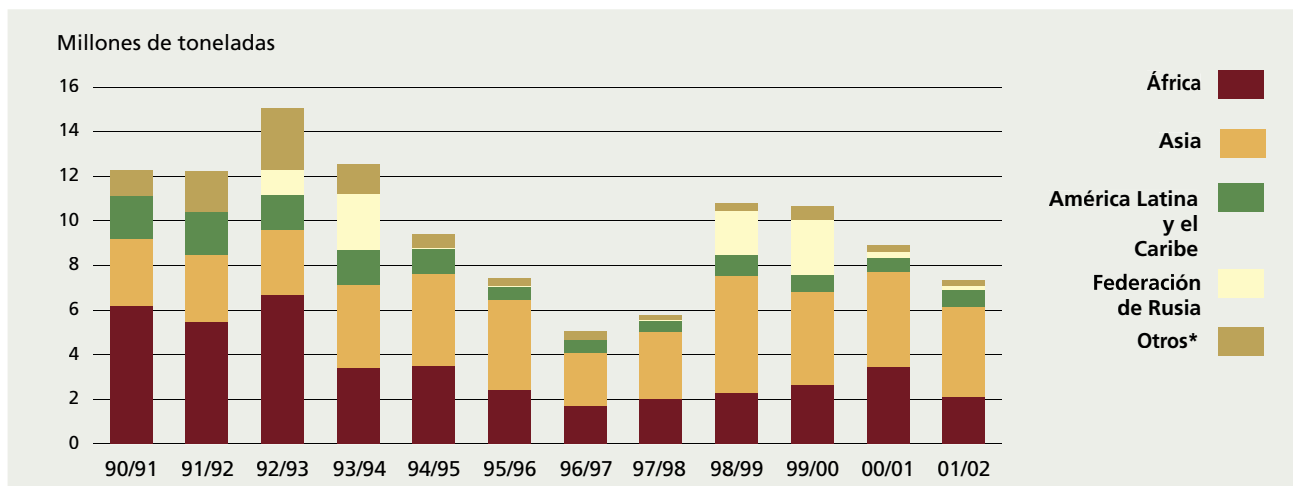
**CUADRO 12**  
**Envíos de ayuda alimentaria en cereales per cápita**  
 (en equivalente en grano)

	(kg per cápita)											
	90/91	91/92	92/93	93/94	94/95	95/96	96/97	97/98	98/99	99/00	00/01	01/02
África	10,0	8,6	10,2	5,0	5,0	3,4	2,3	2,7	3,0	3,4	4,3	2,6
Asia	1,0	1,0	0,9	1,1	1,2	1,2	0,7	0,9	1,5	1,2	1,2	1,1
América Latina y el Caribe	4,4	4,3	3,4	3,4	2,4	1,2	1,2	1,0	1,9	1,5	1,2	1,4
Federación de Rusia			7,6	16,7	0,1	0,5	0,1	0,3	13,6	16,8	2,1	1,1
Otros	1,1	1,6	3,1	1,5	0,7	0,4	0,4	0,2	0,4	0,6	0,3	0,3

Nota: Los años se refieren al período de 12 meses de julio a junio.  
 Fuente: PMA.

- La ayuda alimentaria en cereales disminuyó hasta 7,4 millones de toneladas en 2001/02 (de junio a julio), 2,3 millones de toneladas menos que la recibida en 2000/01 y el nivel más bajo registrado desde 1997/98. El descenso afectó prácticamente a todas las regiones receptoras. Los cinco países que más se beneficiaron de la ayuda alimentaria en el sector de los cereales en 2001/02 fueron la República Popular Democrática de Corea, Etiopía, Bangladesh, Afganistán y Filipinas. Los tres primeros encabezaron también la lista el año anterior (Figuras 18 y 19).
  - La ayuda alimentaria en cereales se ha caracterizado por fluctuaciones anuales relativamente amplias, pero ha disminuido en general con respecto al nivel de finales del decenio de 1980 y principios del decenio de 1990.
- Los mayores envíos se registraron en 1998/99 y 1999/2000, principalmente como consecuencia de los importantes envíos a la Federación de Rusia.
- También en términos per cápita, los envíos han disminuido sustancialmente con respecto a los primeros años del decenio de 1990 (Cuadro 12). Sin considerar los envíos excepcionalmente grandes a la Federación de Rusia en algunos años, África sigue siendo la principal receptora, en términos per cápita, aunque a niveles muy inferiores a los de hace un decenio.

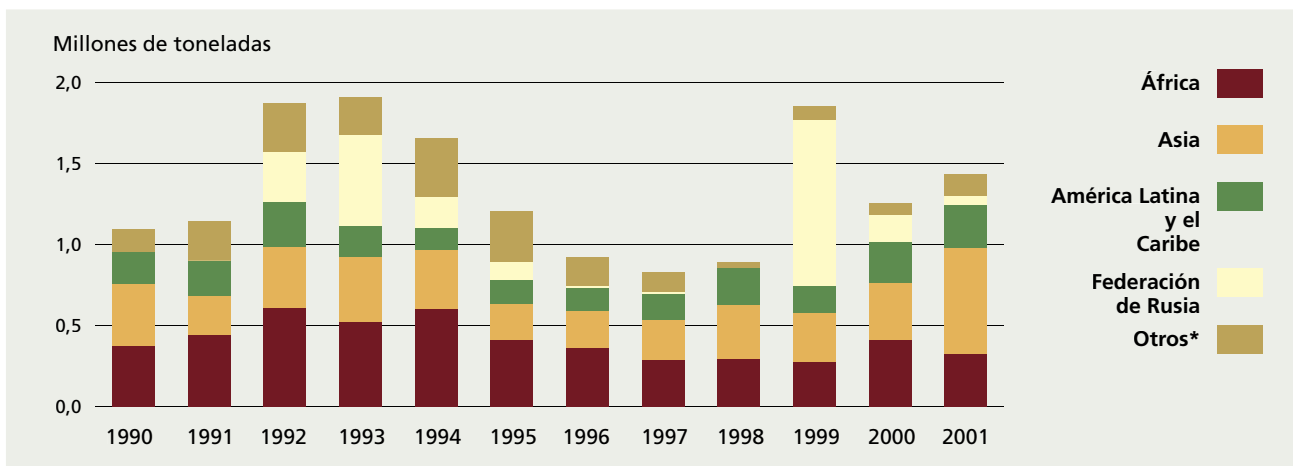
**FIGURA 18**  
Receptores de ayuda alimentaria en cereales  
(equivalente en grano)



\* Incluidos los países en transición.

Nota: Los años se refieren al período de 12 meses de julio a junio.

**FIGURA 19**  
Receptores de ayuda alimentaria en productos distintos a los cereales  
(equivalente en grano)



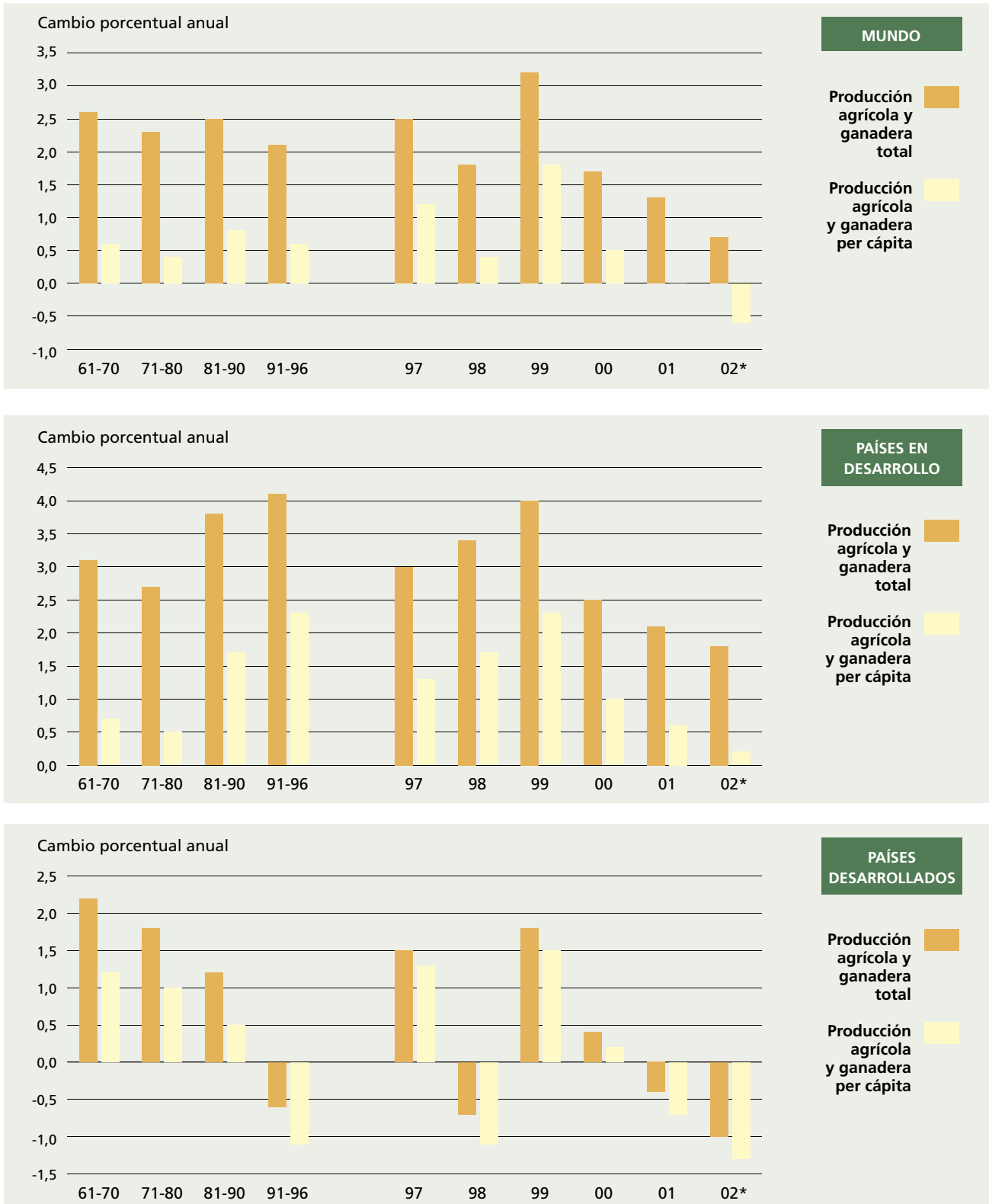
\* Incluidos los países en transición.

### 3. PRODUCCIÓN AGRÍCOLA Y GANADERA

- La tasa de crecimiento de la producción agrícola y ganadera mundial ha disminuido en los tres últimos años, después del gran crecimiento de la producción registrado en 1999 (Figura 20). La lenta tasa de crecimiento en 2002, de menos del 1 por ciento a nivel mundial, implica una reducción de la producción, en términos per cápita.
- El crecimiento de la producción mundial en cada uno de los tres años de 2000-2002 fue inferior al promedio de cada uno de los tres decenios anteriores. Esta pauta se aplica tanto a los grupos de países desarrollados como a los de países en desarrollo, los cuales han visto disminuir el crecimiento de la producción en cada uno de los tres últimos años. Sin embargo, la tendencia a un menor crecimiento de la producción agrícola en los últimos años, tanto en términos absolutos como per cápita, resulta más claramente discernible en el grupo de los países en desarrollo (Figura 21).
- La tendencia hacia un menor crecimiento de la producción agrícola en los países en desarrollo se debe esencialmente a Asia y el Pacífico, y especialmente a China, donde las tasas muy altas de crecimiento de la producción agrícola registradas desde el comienzo del proceso de reforma económica a finales del decenio de 1970 han venido disminuyendo en los últimos años. China ha alcanzado niveles muy altos de consumo de alimentos per cápita, que se prevé reducirán en el futuro el crecimiento de la demanda de productos alimenticios.
- En el África subsahariana se ha registrado igualmente un menor crecimiento de la producción agrícola en los últimos tres años. Ello se ha producido después de tasas relativamente favorables de crecimiento de la producción durante la mayor parte del decenio de 1990. En 2002, los datos provisionales indican unos niveles de producción estancados.
- América Latina y el Caribe han experimentado tasas de crecimiento relativamente favorables en los cinco o seis últimos años, con un promedio de alrededor del 3 por ciento anual, acorde con la primera parte del decenio de 1990 y por encima de las tasas más bajas del decenio de 1980.
- En el Cercano Oriente y el África del Norte, la producción agrícola sigue caracterizándose por fluctuaciones muy pronunciadas a causa de las condiciones climáticas de la mayoría de los países de la región. Después de tres años de disminuciones consecutivas de la producción de la región en su conjunto, las estimaciones provisionales indican cierta recuperación en los niveles de producción de 2002.
- Las tendencias a largo plazo de la producción alimentaria per cápita proporcionan una indicación de la contribución del sector a los suministros alimentarios de las regiones (Figura 22). En los tres últimos decenios, en América Latina y el Caribe y, en particular, en Asia y el Pacífico, se ha producido un crecimiento sostenido de la producción alimentaria per cápita. En el Cercano Oriente y África del Norte, el aumento ha sido mucho más limitado, con fluctuaciones pronunciadas. El África subsahariana es la única región en que no se han producido aumentos de la producción alimentaria per cápita en los tres últimos decenios; de hecho, tras una pronunciada disminución en el curso del decenio de 1970 y principios del de 1980, la producción alimentaria per cápita se ha estancado y se encuentra aún al nivel de hace dos decenios.



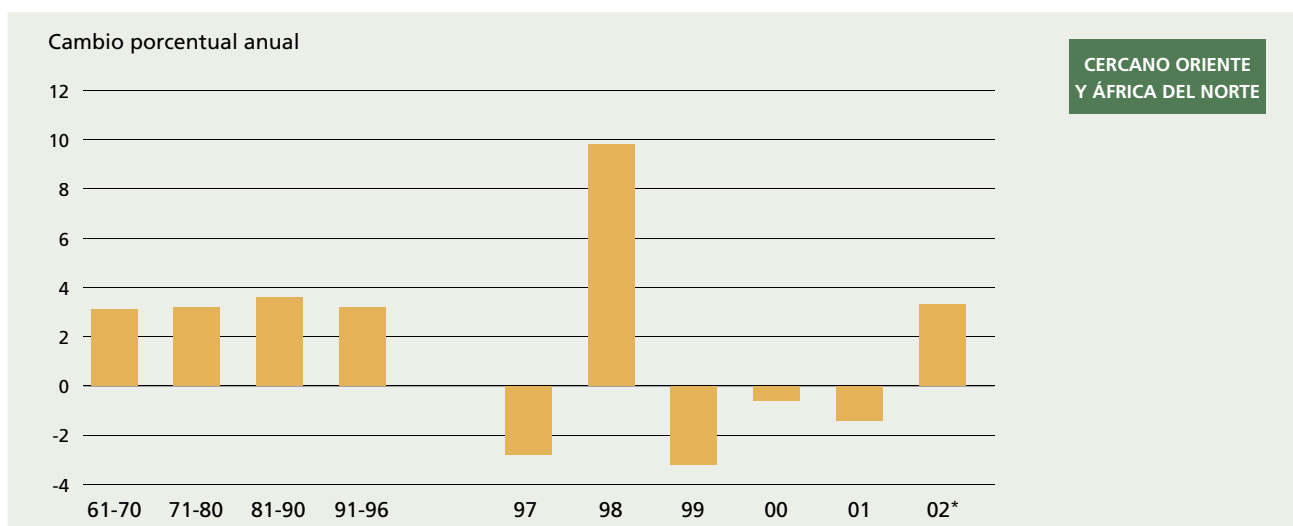
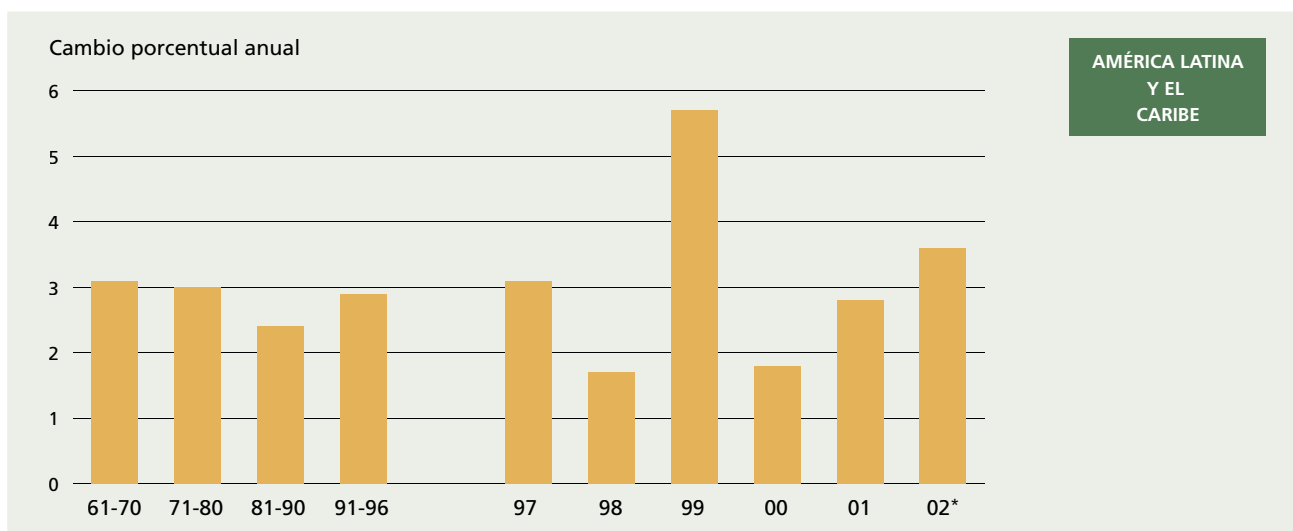
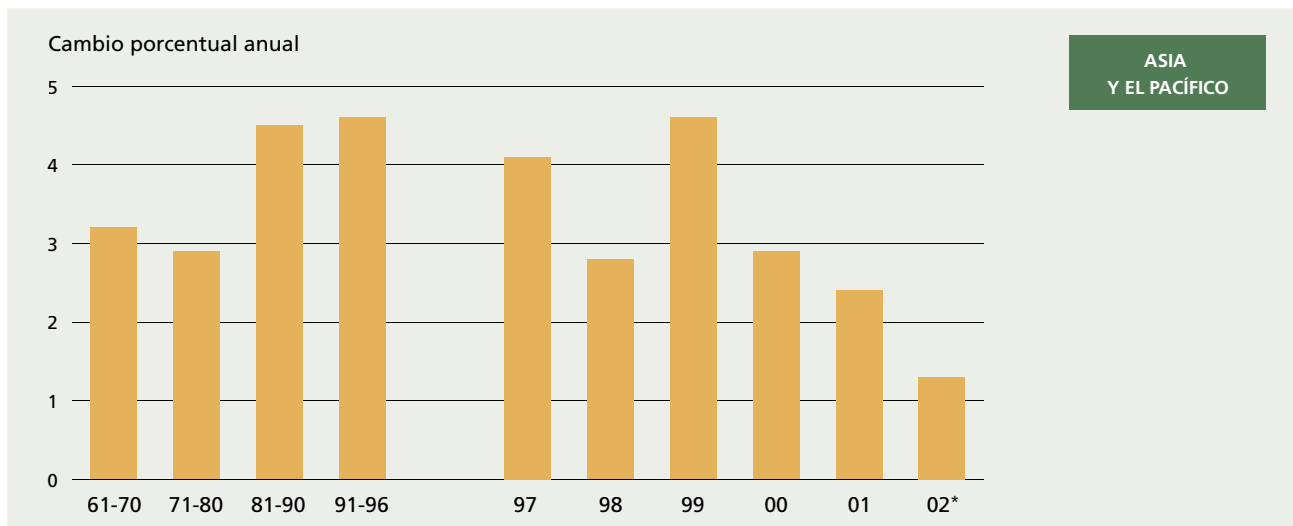
**FIGURA 20**  
Cambios en la producción agrícola y ganadera total y per cápita



\* Datos provisionales.

Fuente: FAO.

**FIGURA 21**  
Cambios en la producción agrícola y ganadera, por regiones

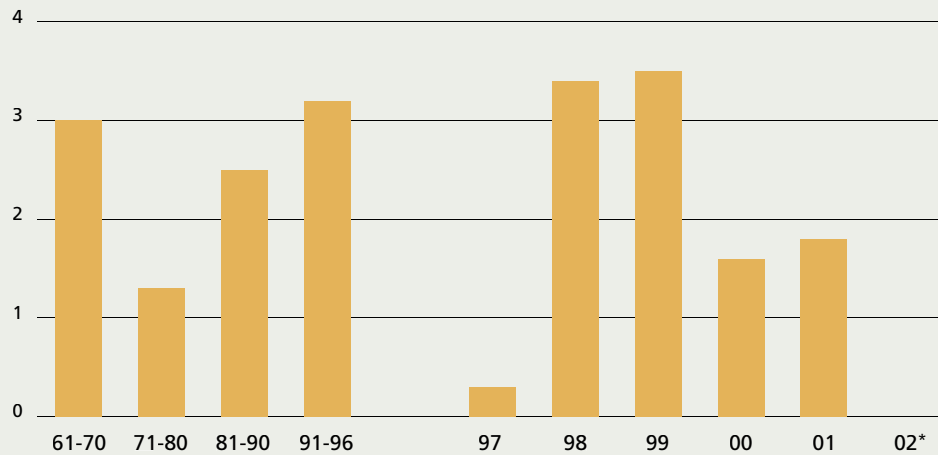


\* Datos provisionales.

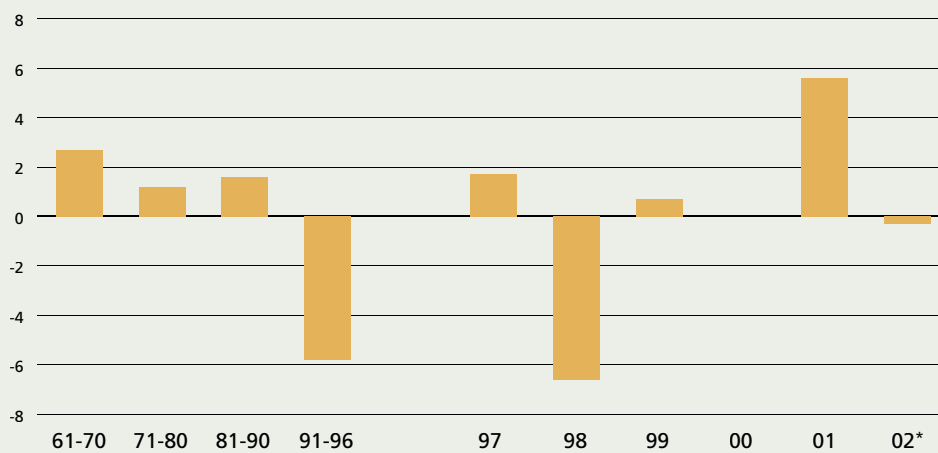
(Continúa)

FIGURA 21 (conclusión)  
Cambios en la producción agrícola y ganadera, por regiones

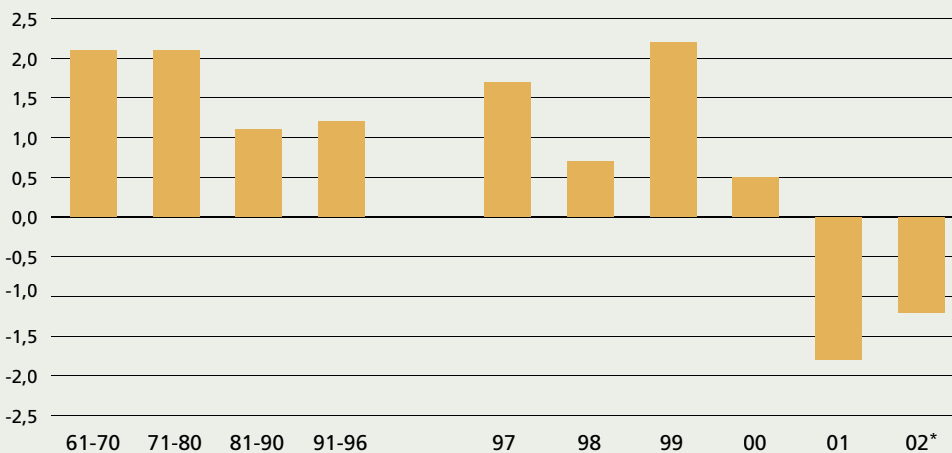
Cambio porcentual anual



Cambio porcentual anual



Cambio porcentual anual

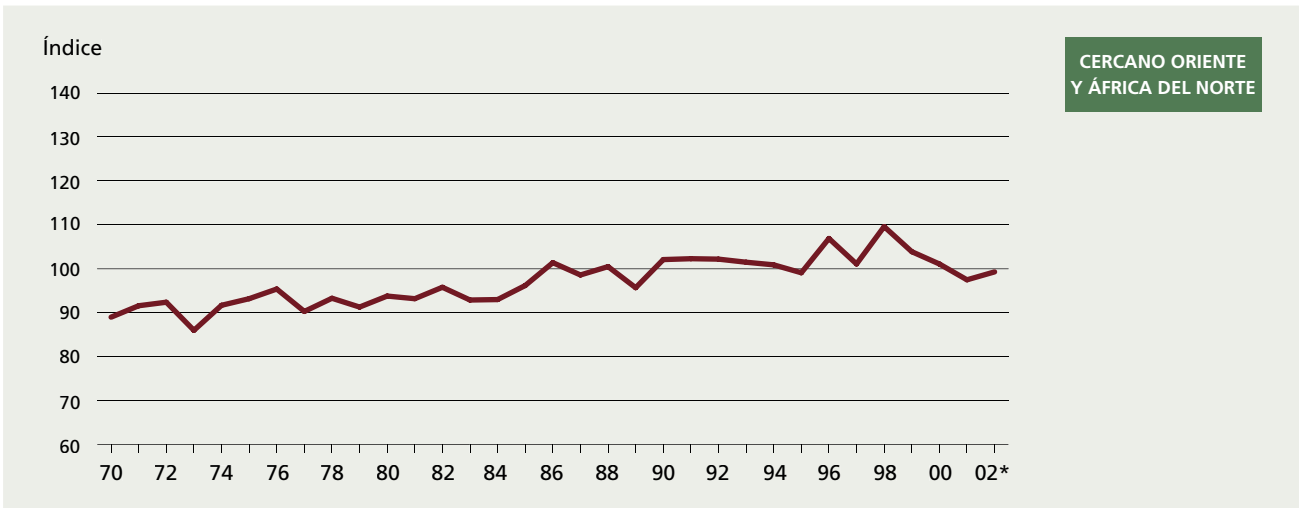
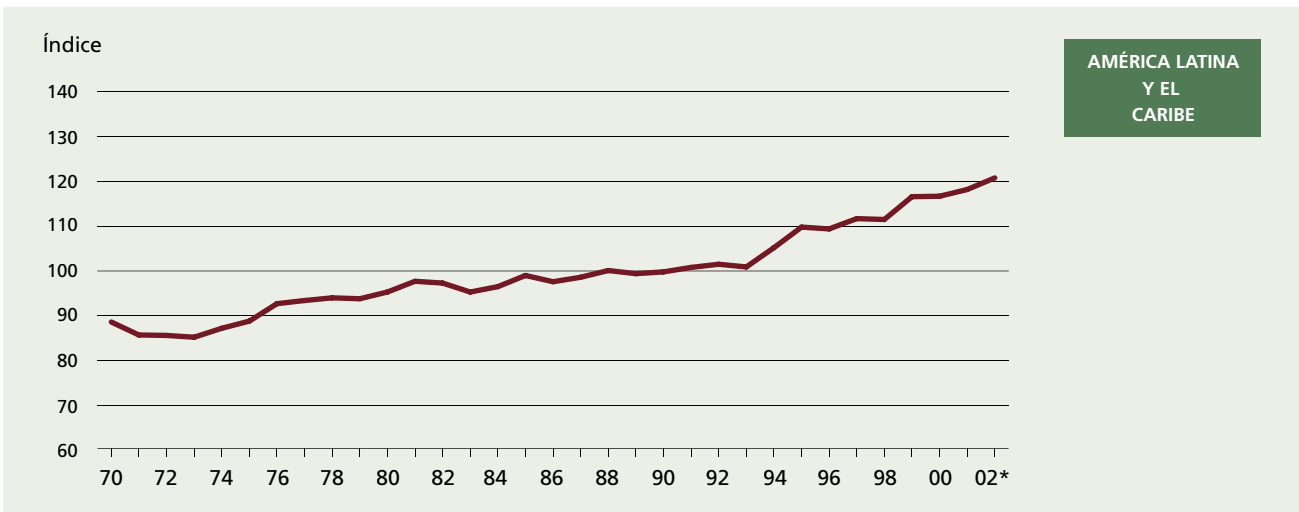
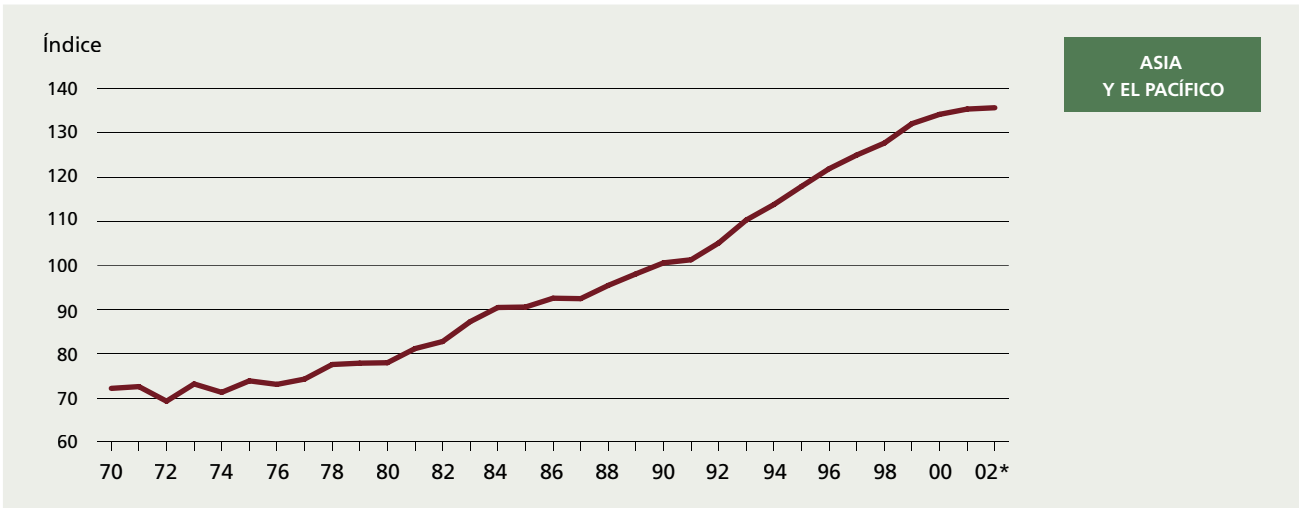


\* Datos provisionales.

\*\* Incluye Sudáfrica.

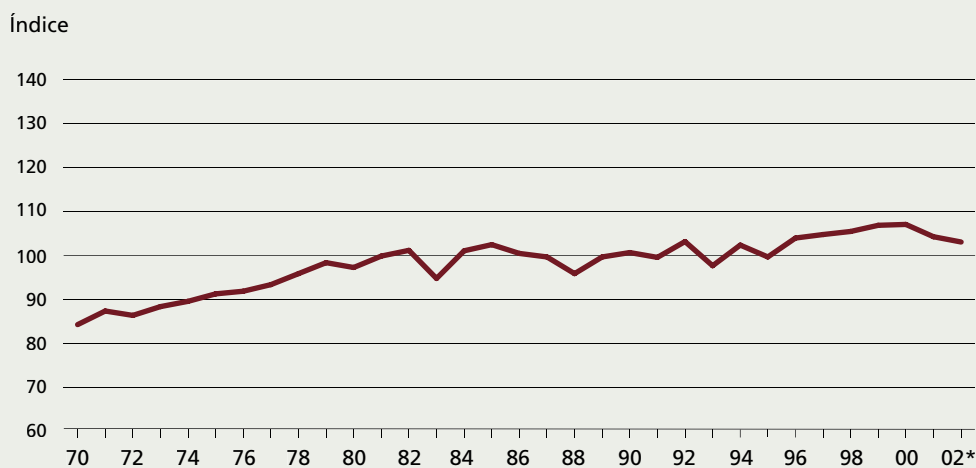
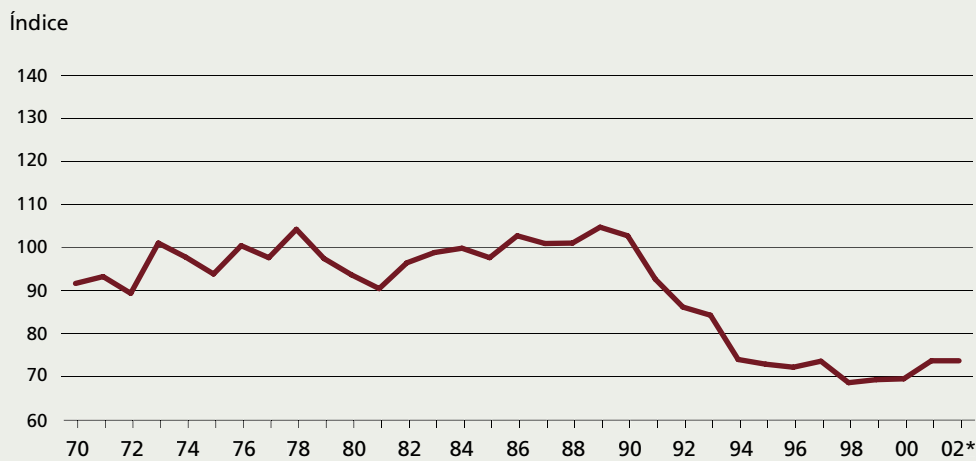
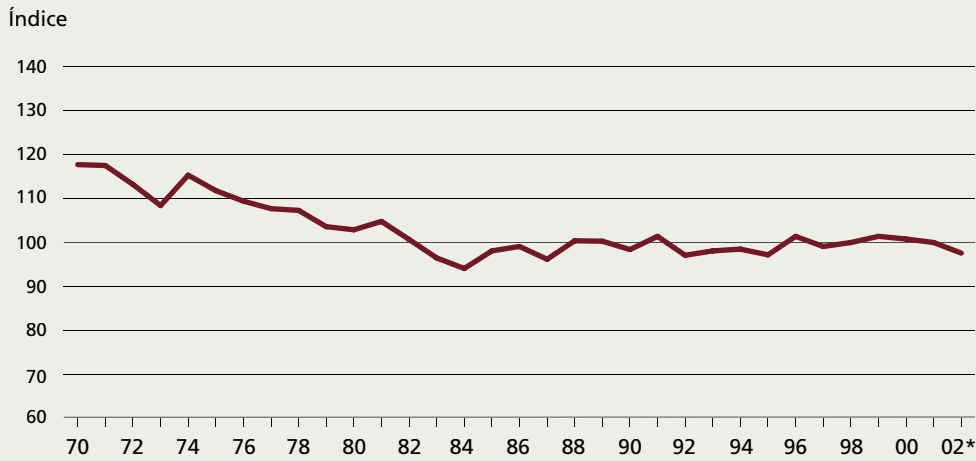
Fuente: FAO.

**FIGURA 22**  
Tendencia a largo plazo en la producción alimentaria per cápita  
(índice 1989-91 = 100)



\* Datos provisionales.

FIGURA 22 (conclusión)  
Tendencia a largo plazo en la producción alimentaria per cápita  
(índice 1989-91 = 100)



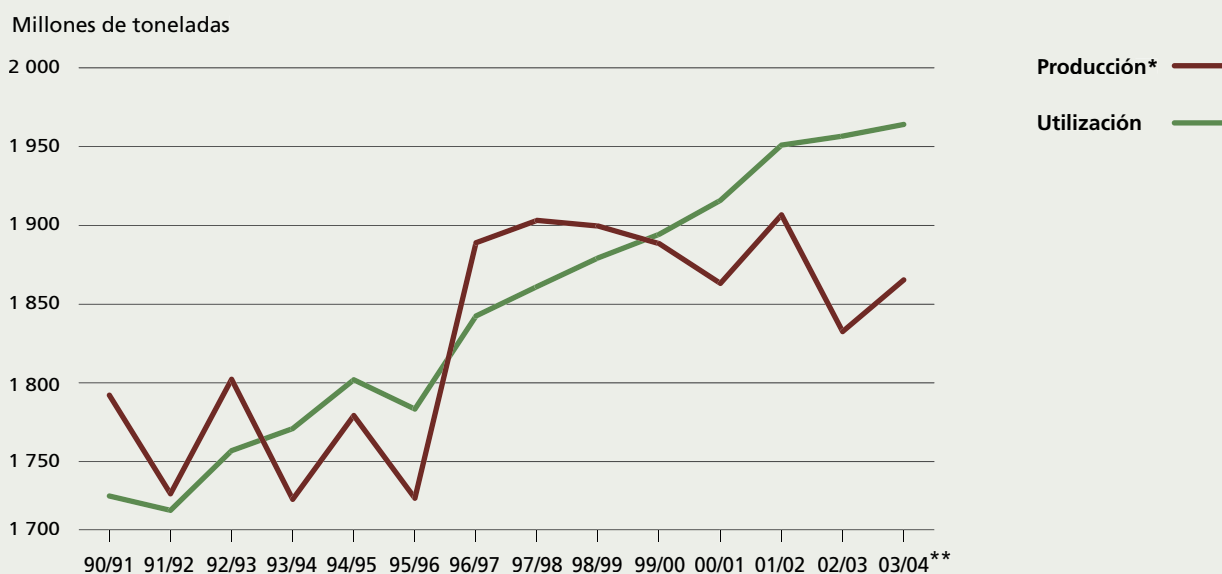
\*Datos provisionales.

Fuente: FAO.

#### 4. SITUACIÓN DEL SUMINISTRO MUNDIAL DE CEREALES

- Desde el fuerte aumento de 1996, la producción mundial de cereales se ha estancado. La utilización mundial de cereales, en cambio, ha continuado una tendencia ascendente y superado la producción en cantidades considerables desde la campaña de comercialización de 2000/01 (Figuras 23 y 24).
- Las últimas previsiones de la FAO de la producción mundial de cereales en 2003 y la primera previsión de utilización en 2003/04 indican que la producción seguirá estando por debajo del nivel previsto de utilización y de las existencias y que, en 2004, habrá que recurrir de nuevo a las reservas por cuarto año consecutivo.
- Como en las campañas anteriores, corresponde a las menores reservas de China la mayor parte de la reducción de las reservas mundiales. De la disminución general de las reservas de cereales desde 1999, China sola contribuyó en alrededor del 70 por ciento, como consecuencia de políticas deliberadas para reducir las reservas de cereales mediante las exportaciones.

FIGURA 23  
Producción y utilización mundiales de cereales

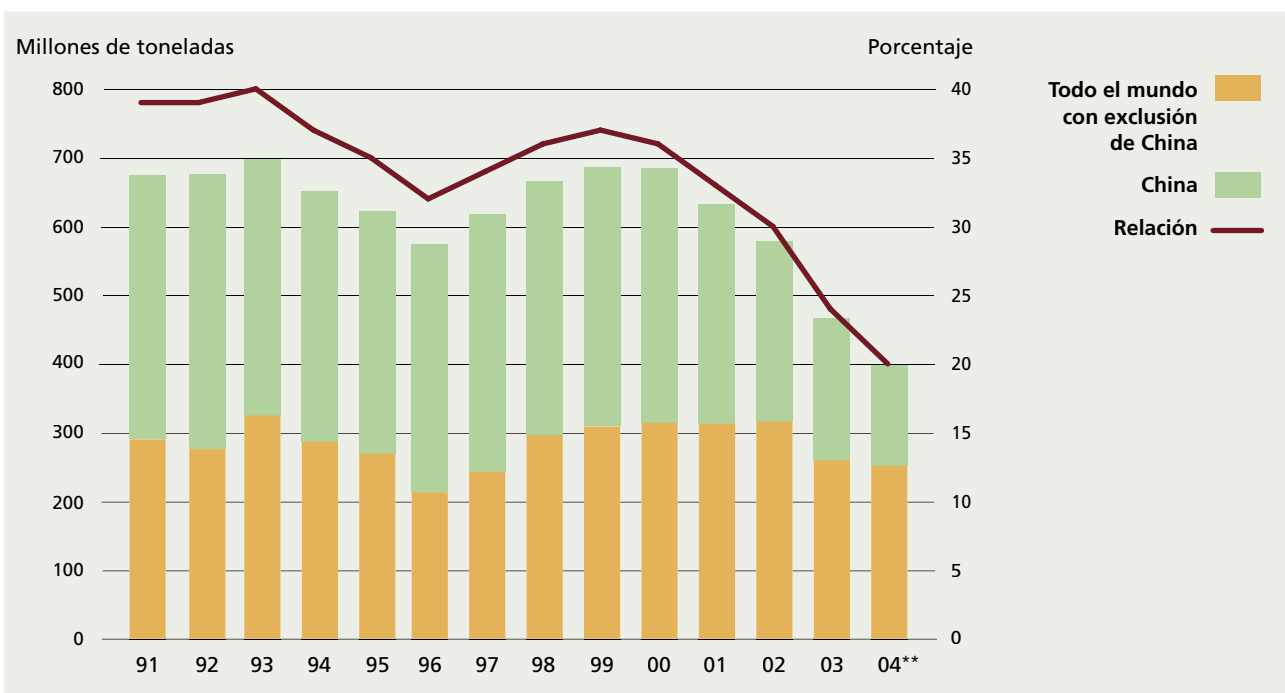


\* Los datos se refieren al año civil indicado en primer lugar.  
\*\* Pronóstico.

Fuente: FAO.

FIGURA 24

## Reservas mundiales de cereales y relación entre reservas y utilización\*



\* Los datos sobre existencias se basan en el conjunto de los remanentes nacionales al final de los años agrícolas nacionales y no representan niveles de reservas mundiales en ningún momento.

Fuente: FAO.

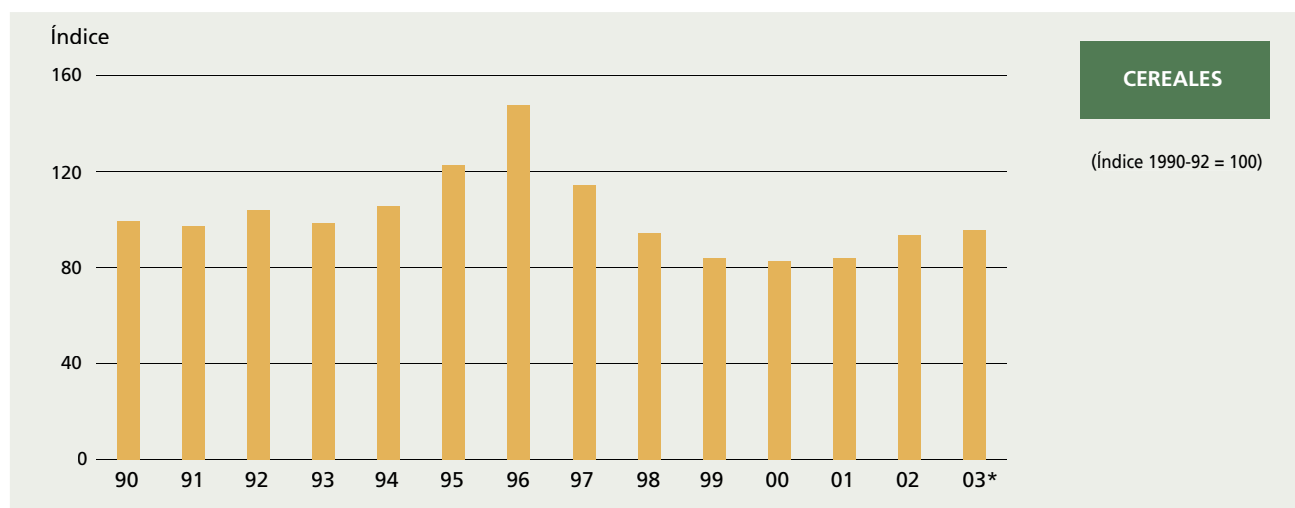
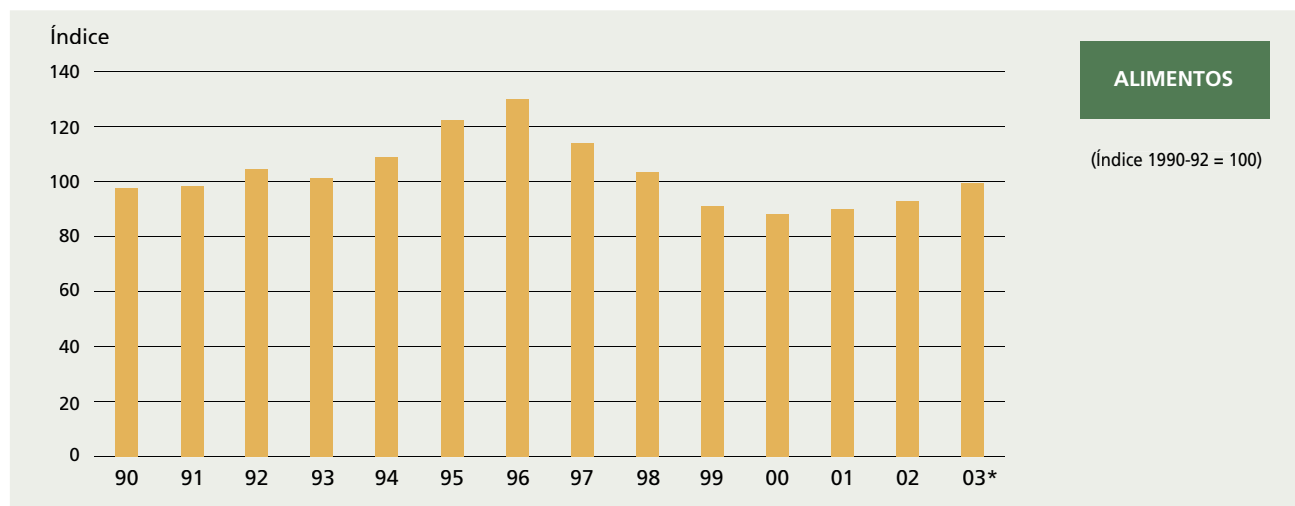
\*\* Pronóstico.

## 5. TENDENCIAS DE LOS PRECIOS INTERNACIONALES DE LOS PRODUCTOS BÁSICOS

- En términos generales, los precios de los productos básicos agrícolas alcanzaron un nivel máximo a mediados del decenio de 1990 y después mostraron una tendencia a la baja durante la segunda mitad del decenio, aunque en el caso de algunos productos básicos los precios empezaron a recuperarse a lo largo de 2001 y 2002 (Figura 25).
- En general, los precios de los productos básicos agrícolas en la segunda mitad del decenio de 1990 se vieron afectados principalmente por las respuestas de los suministros a precios anteriormente altos y a los precios de sucedáneos parecidos, la crisis financiera asiática, que socavó las perspectivas de crecimiento económico y redujo la demanda en muchos países, y la continuación del apoyo prestado por cierto número de países desarrollados a la producción y las exportaciones.
- La mayor disminución de precios ha sido la del café. Un exceso de oferta significativo en los mercados mundiales, debido principalmente a la expansión de las superficies plantadas en Viet Nam y la devaluación del real brasileño, condujeron a grandes disminuciones de los precios en 2001, lo que hizo que los precios medios del año fueran de alrededor de un tercio de la cota máxima de 1997. El prolongado período de precios bajos llevó a reducciones de la oferta, que han contribuido desde entonces a cierta recuperación, aunque los precios siguen siendo excesivamente bajos.

- Los precios internacionales más bajos han moderado las facturas de importación de alimentos de los países en desarrollo, que, como grupo, son ahora importadores netos de alimentos. Sin embargo, aunque han traído beneficios a corto plazo a los países en desarrollo importadores netos de alimentos, esos precios internacionales más bajos de los alimentos básicos también pueden tener consecuencias negativas en la producción nacional de los países en desarrollo, lo cual podría afectar de manera persistente a su seguridad alimentaria.
- Aunque muchos países se han podido beneficiar de los precios más bajos de las importaciones de alimentos, otros han experimentado efectos negativos en su capacidad para generar ingresos de exportación, especialmente los países en desarrollo exportadores de materias primas agrícolas, bebidas y otros productos tropicales, muchos de los cuales dependen en buena medida de los ingresos que obtienen de la exportación de uno o varios productos agrícolas.

FIGURA 25  
Tendencias de los precios de los productos básicos



\* Promedio de ocho meses, enero-agosto.

(Continúa)



FIGURA 25 (continuación)  
Tendencias de los precios de los productos básicos

Índice

120

100

80

60

40

20

0

90

91

92

93

94

95

96

97

98

99

00

01

02

03\*

CARNE

(Índice 1990-92 = 100)

Índice

160

120

80

40

0

90

91

92

93

94

95

96

97

98

99

00

01

02

03\*

PRODUCTOS  
LÁCTEOS

(Índice 1990-92 = 100)

Índice

200

150

100

50

0

90

91

92

93

94

95

96

97

98

99

00

01

02

03\*

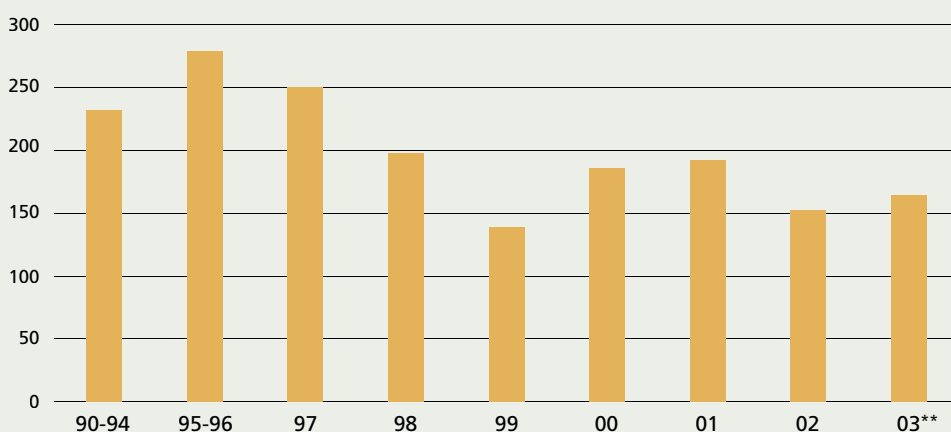
ACEITES/GRASAS

(Índice 1990-92 = 100)

\* Promedio de ocho meses, enero-agosto.

FIGURA 25 (continuación)  
Tendencias de los precios de los productos básicos

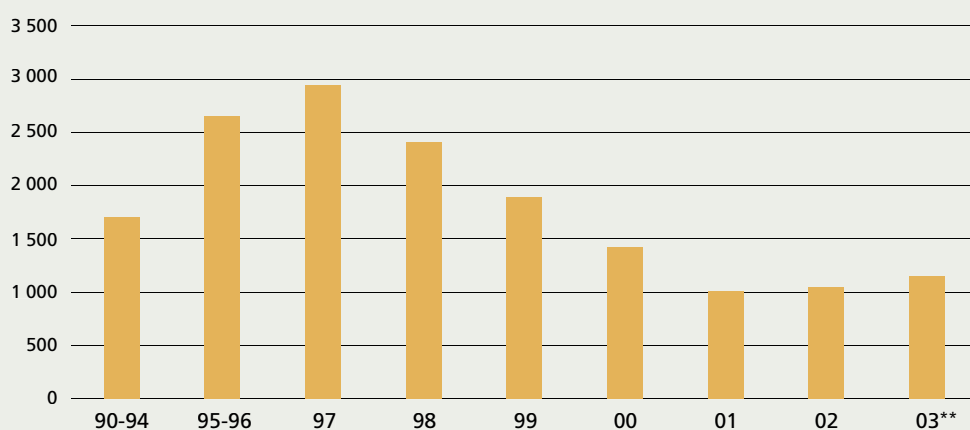
\$EE.UU. por tonelada



AZÚCAR

(Precio diario del CIA, promedio semanal)

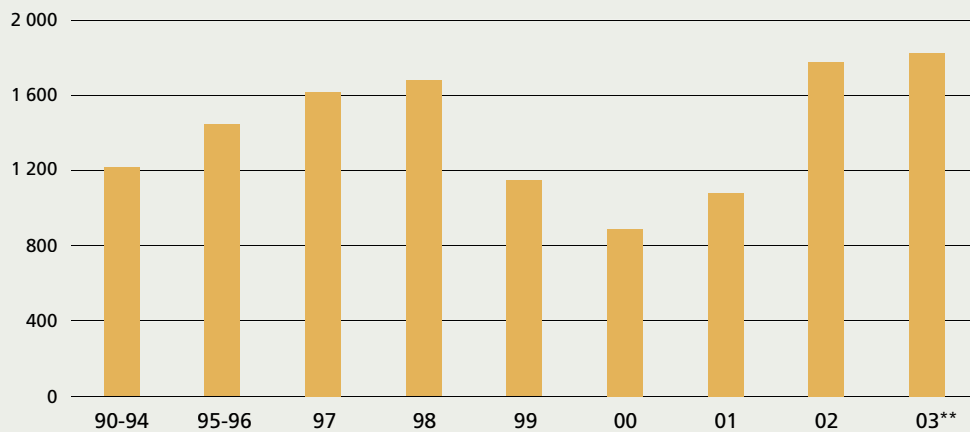
\$EE.UU. por tonelada



CAFÉ

(Precio diario del ICO, promedio semanal)

\$EE.UU. por tonelada



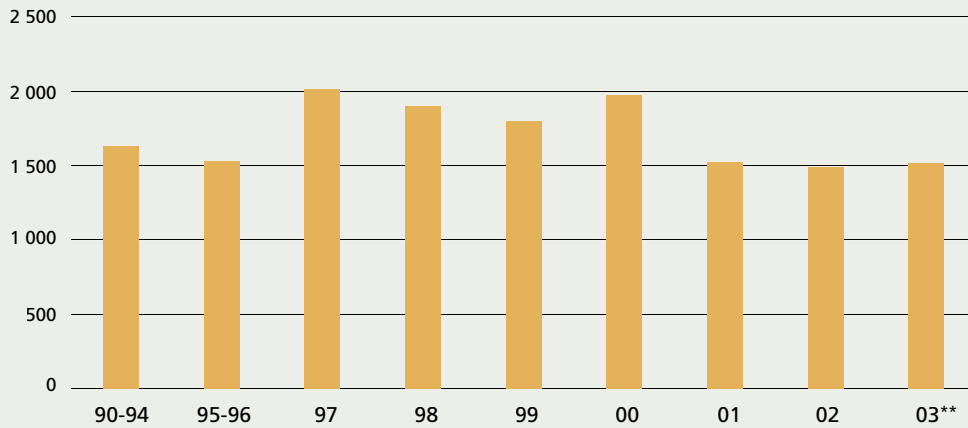
CACAO

(Precio diario de la ICCO, promedio semanal)

\*\* Promedio de nueve meses, enero-septiembre.

FIGURA 25 (conclusión)  
Tendencias de los precios de los productos básicos

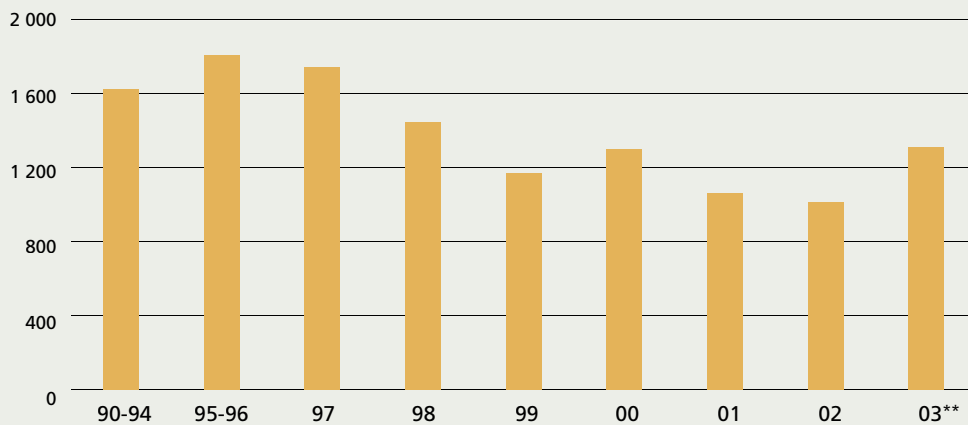
\$EE.UU. por tonelada



TÉ

(Té total, precios de subasta en Mombasa, lunes)

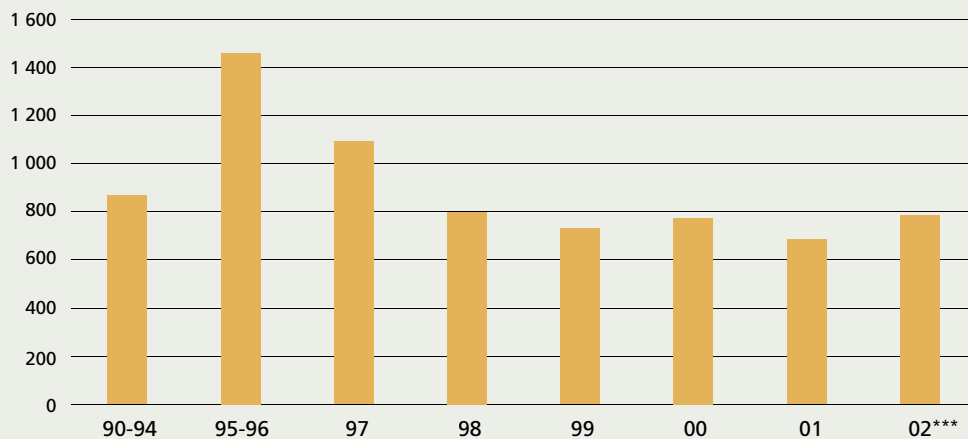
\$EE.UU. por tonelada



ALGODÓN

(Cotlook, índice «A», 1-3/32, viernes)

\$EE.UU. por tonelada



CAUCHO

(RSS1, al contado Londres, miércoles)

\*\* Promedio de nueve meses, enero-septiembre.

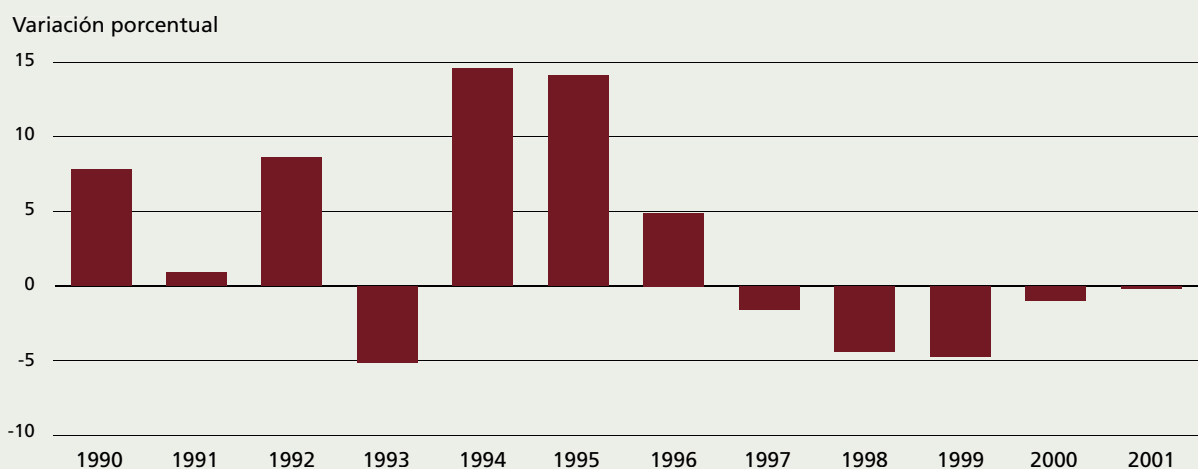
\*\*\* Promedio de seis meses, enero-junio.

Fuente: FAO.

## 6. COMERCIO AGRÍCOLA

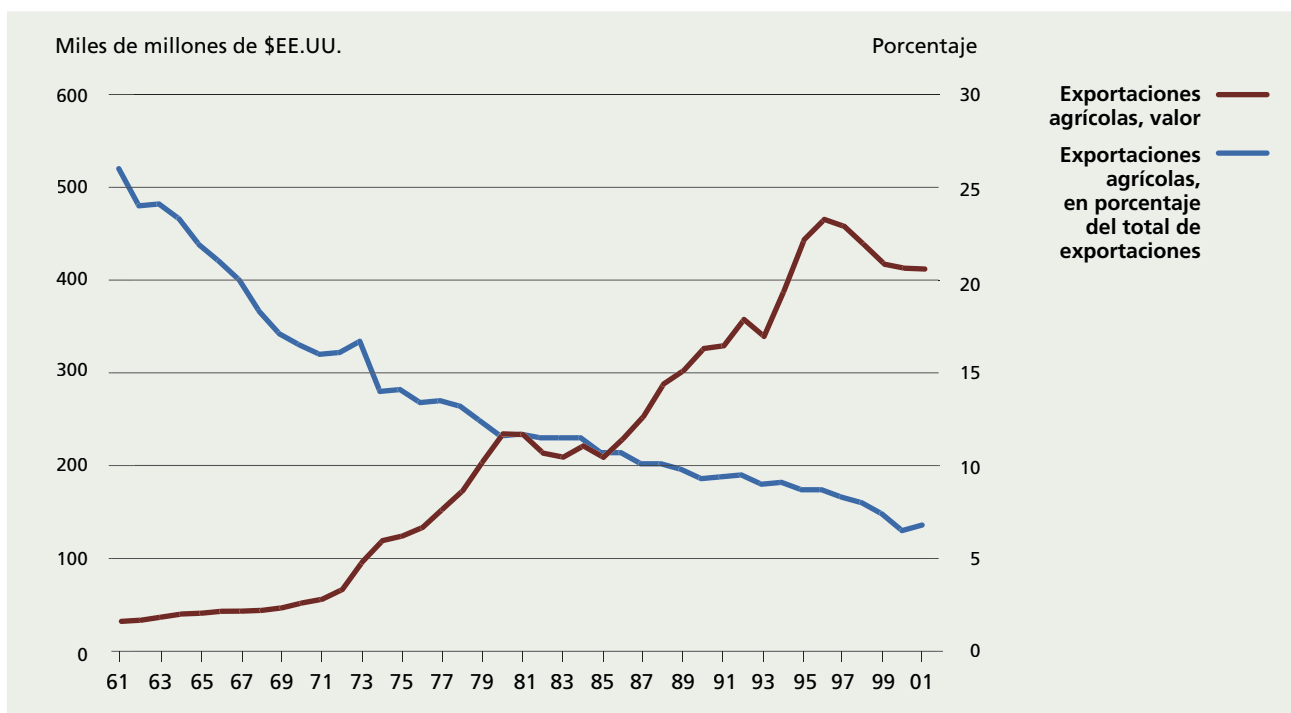
- Después de una expansión relativamente fuerte a mediados del decenio de 1990, las exportaciones agrícolas mundiales han disminuido en valor entre 1997 y 2001 (Figura 26), dando lugar a una reducción ulterior de la participación del comercio agrícola hasta disminuir a menos del 7 por ciento del comercio total de mercancías, continuando así la tendencia descendente a largo plazo (Figura 27).
- El comercio agrícola tanto de países desarrollados como en desarrollo se ha visto afectado por la disminución en términos de valor (Figuras 28 y 29).
- Las importaciones y exportaciones agrícolas de países en desarrollo se han mantenido en general en equilibrio con respecto al último decenio, pero con situaciones muy variables en las distintas regiones de países en desarrollo.
- En particular, en América Latina y el Caribe se ha producido una ampliación del excedente comercial agrícola. Al mismo tiempo, Asia y el Pacífico se han convertido en importadores agrícolas netos, mientras que el importante déficit estructural del Cercano Oriente y de África del Norte no ha mostrado signos de disminución.

FIGURA 26  
Cambio anual de valor de las exportaciones agrícolas mundiales  
(en dólares EE.UU.)



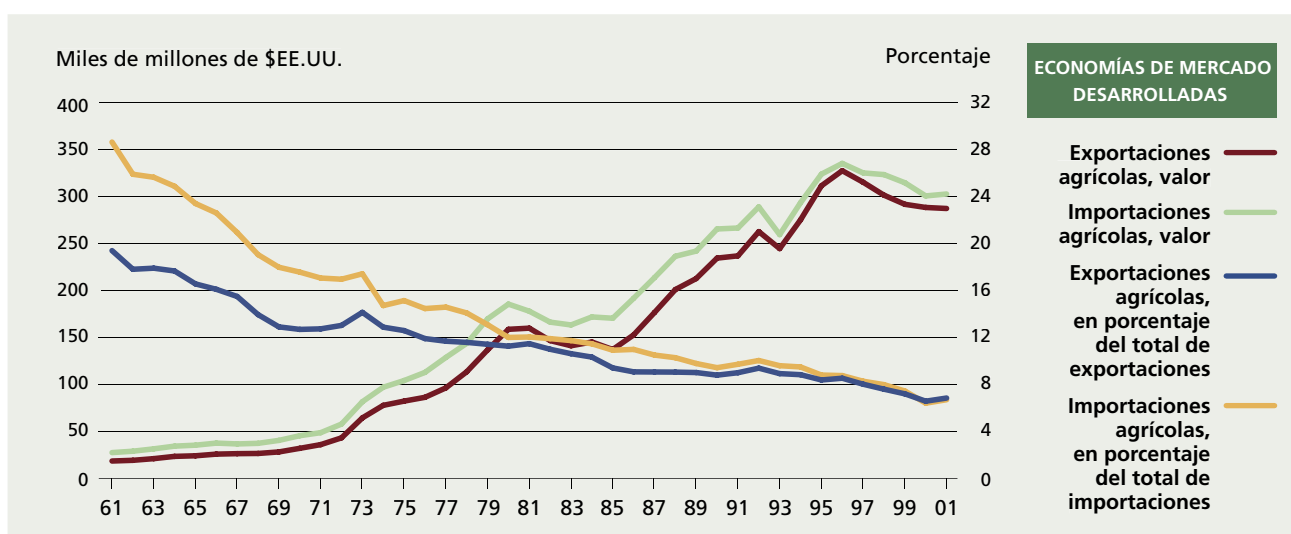
Fuente: FAO.

FIGURA 27  
Exportaciones agrícolas mundiales



Fuente: FAO.

FIGURA 28  
Importaciones y exportaciones agrícolas, por regiones

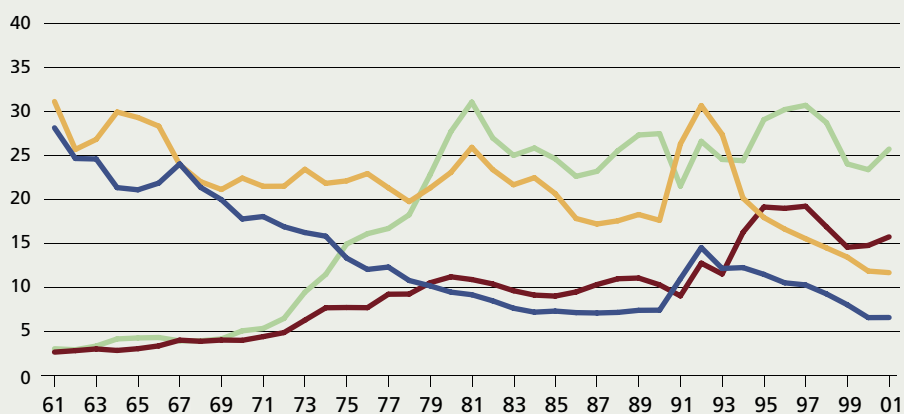


(Continúa)

**FIGURA 28 (continuación)**  
**Importaciones y exportaciones agrícolas, por regiones**

Miles de millones de \$EE.UU.

Porcentaje

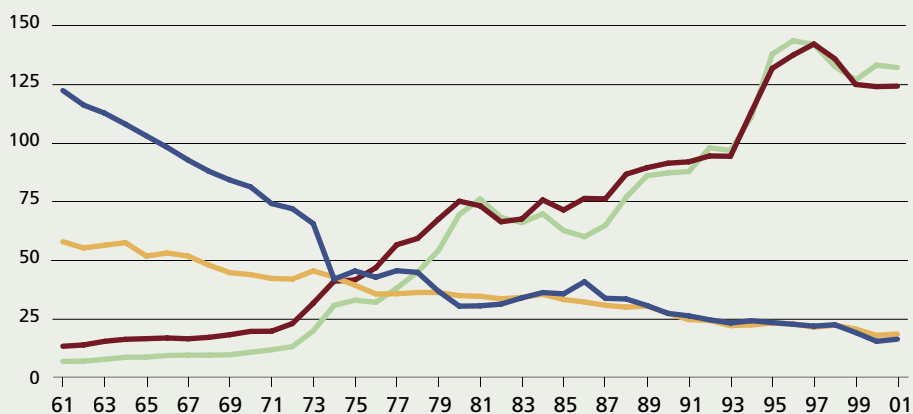


**PAÍSES EN TRANSICIÓN**

- Exportaciones agrícolas, valor
- Importaciones agrícolas, valor
- Exportaciones agrícolas, en porcentaje del total de exportaciones
- Importaciones agrícolas, en porcentaje del total de importaciones

Miles de millones de \$EE.UU.

Porcentaje

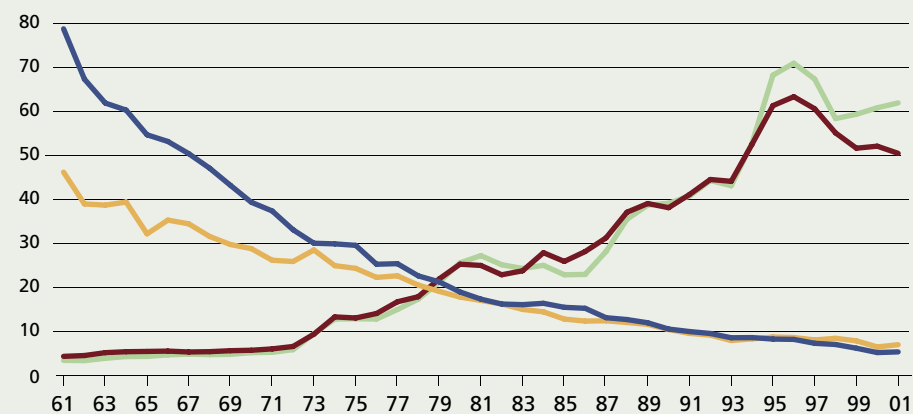


**PAÍSES EN DESARROLLO**

- Exportaciones agrícolas, valor
- Importaciones agrícolas, valor
- Exportaciones agrícolas, en porcentaje del total de exportaciones
- Importaciones agrícolas, en porcentaje del total de importaciones

Miles de millones de \$EE.UU.

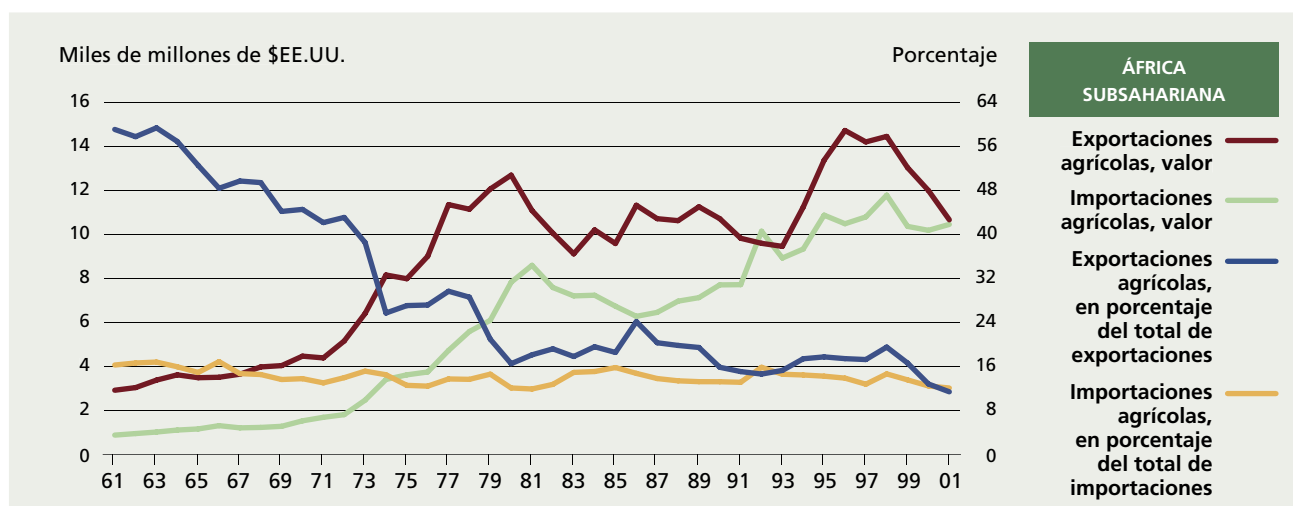
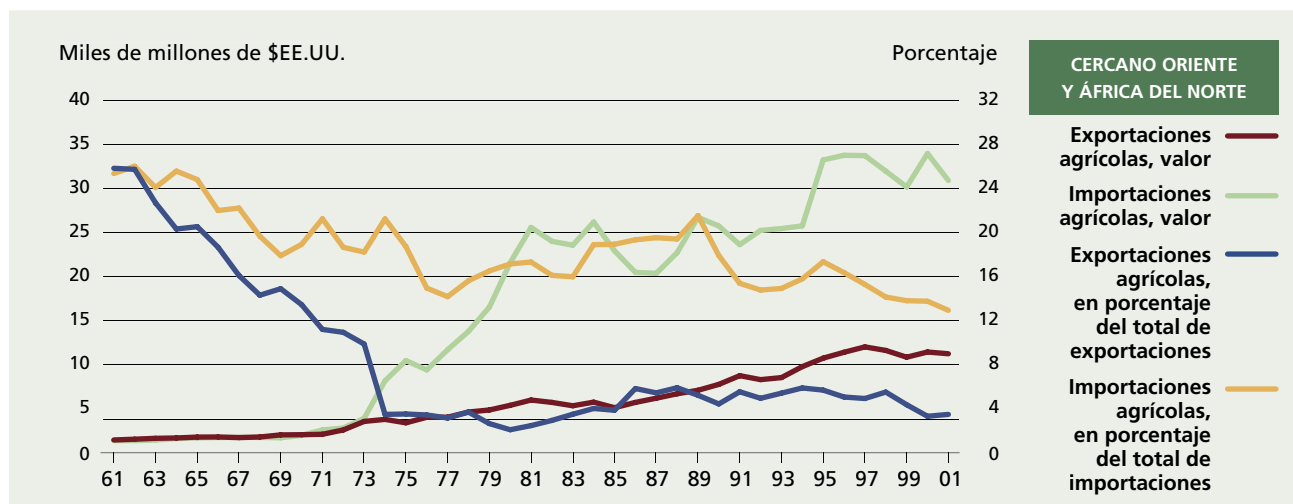
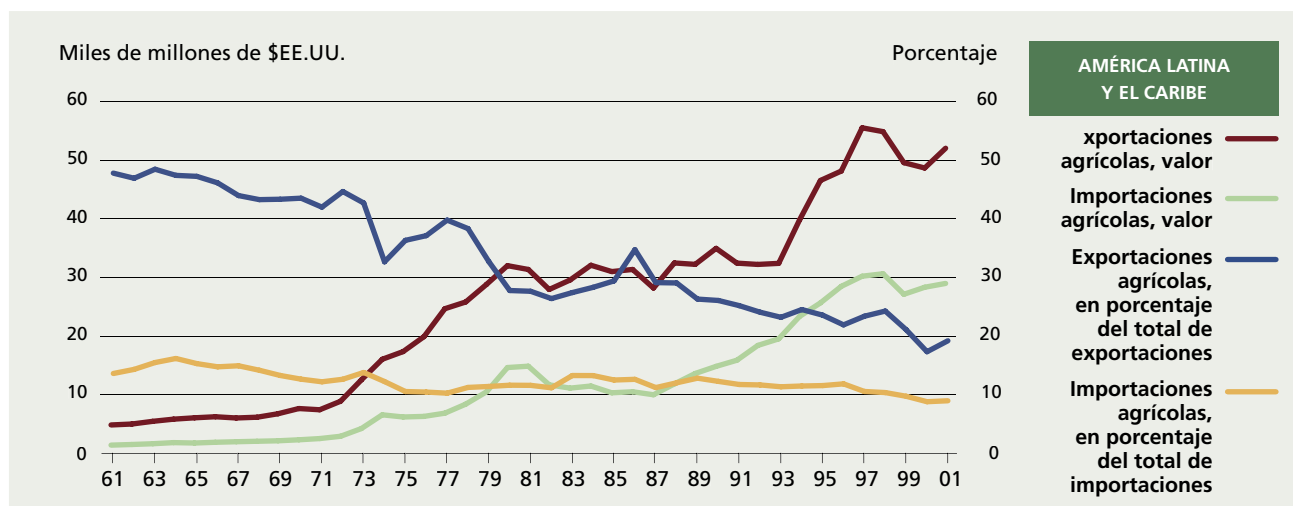
Porcentaje



**ASIA Y EL PACÍFICO**

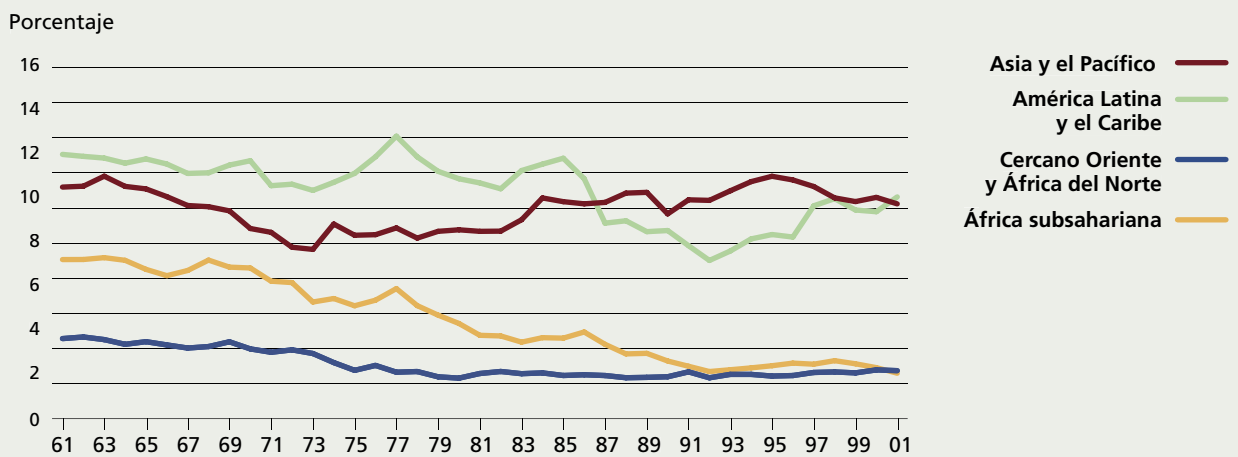
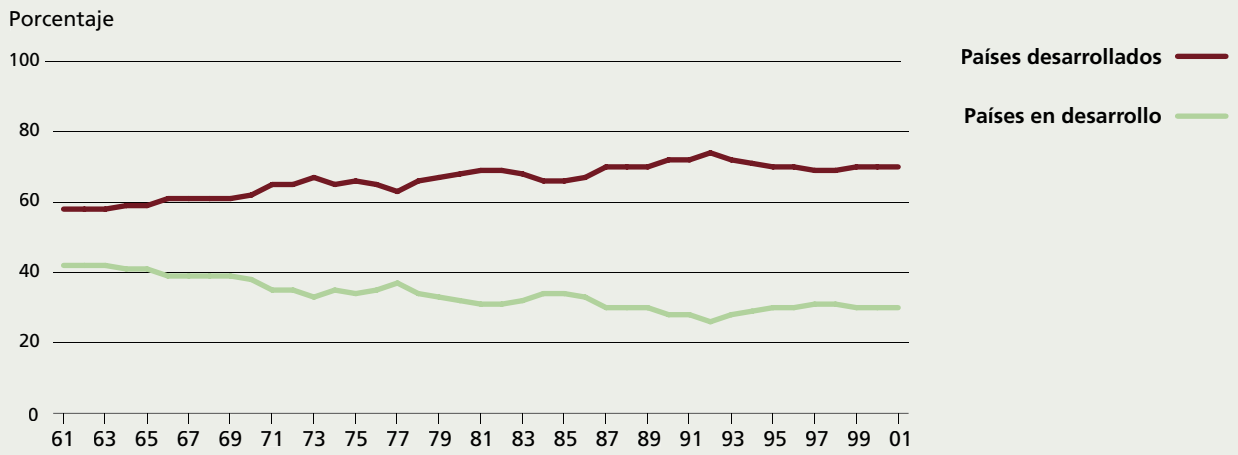
- Exportaciones agrícolas, valor
- Importaciones agrícolas, valor
- Exportaciones agrícolas, en porcentaje del total de exportaciones
- Importaciones agrícolas, en porcentaje del total de importaciones

FIGURA 28 (conclusión)  
Importaciones y exportaciones agrícolas, por regiones



Fuente: FAO.

**FIGURA 29**  
Parte de las exportaciones agrícolas mundiales, por regiones



Fuente: FAO.

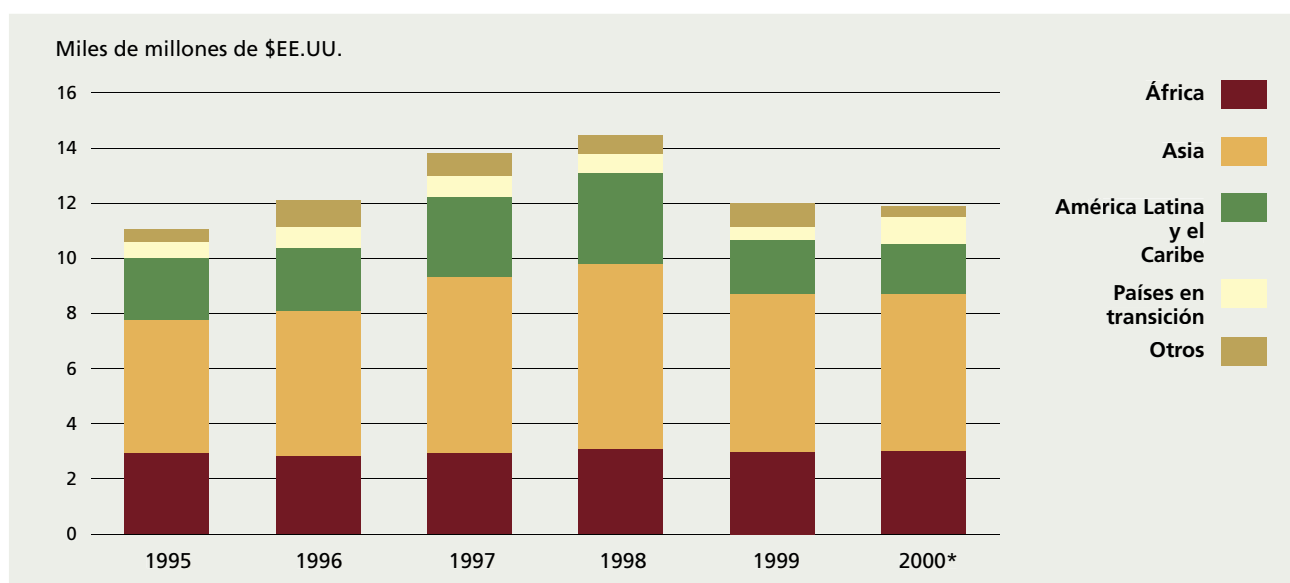


## 7. ASISTENCIA EXTERIOR A LA AGRICULTURA

- Medida en precios constantes de 1995, la asistencia exterior a la agricultura disminuyó en 1999, tras haber aumentado en los tres años anteriores (Figuras 30 y 31). Los datos para 2000 indican niveles estancados de asistencia exterior a la agricultura.
- La mayor parte de la disminución en 1999 se debió a los niveles más bajos de asistencia multilateral. En general, la asistencia multilateral ha fluctuado más en los últimos años, mientras que la bilateral ha permanecido relativamente más constante.
- En términos reales, la asistencia exterior a la agricultura ha disminuido considerablemente desde comienzos del decenio de 1980.
- En cambio, la parte de la asistencia en condiciones de favor ha tendido a aumentar, llegando a ser de más del 80 por ciento en 2000 (Figura 32).
- Si se mide por trabajador agrícola, la asistencia exterior a la agricultura ha disminuido significativamente desde el nivel máximo de los primeros años del decenio de 1980. La disminución ha sido especialmente grave en el África subsahariana, donde la asistencia exterior por persona empleada en la agricultura es sólo una cuarta parte, aproximadamente, del nivel máximo de 1982.
- Hay diferencias significativas en la asistencia por trabajador agrícola entre las diversas regiones de países en desarrollo, con niveles en América Latina y el Caribe que exceden ampliamente a los de otras regiones (Figura 33).
- Además, la asistencia exterior a la agricultura no suele llegar a los países más necesitados desde el punto de vista de la prevalencia de la subnutrición. La asistencia por trabajador agrícola es mayor en los países de prevalencia más baja de personas subnutridas (Figura 34).

FIGURA 30

Compromisos de asistencia exterior a la agricultura, por principales regiones receptoras (a los precios constantes de 1995)

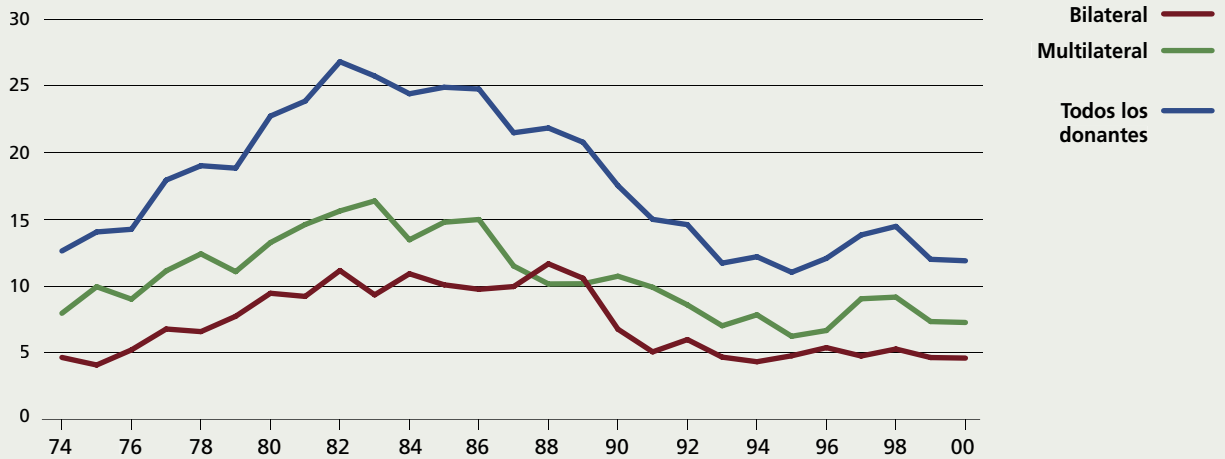


\* Datos incompletos y provisionales.

Fuente: FAO.

**FIGURA 31**  
Tendencia a largo plazo de la asistencia exterior a la agricultura, 1974-2000  
(a los precios constantes de 1995)

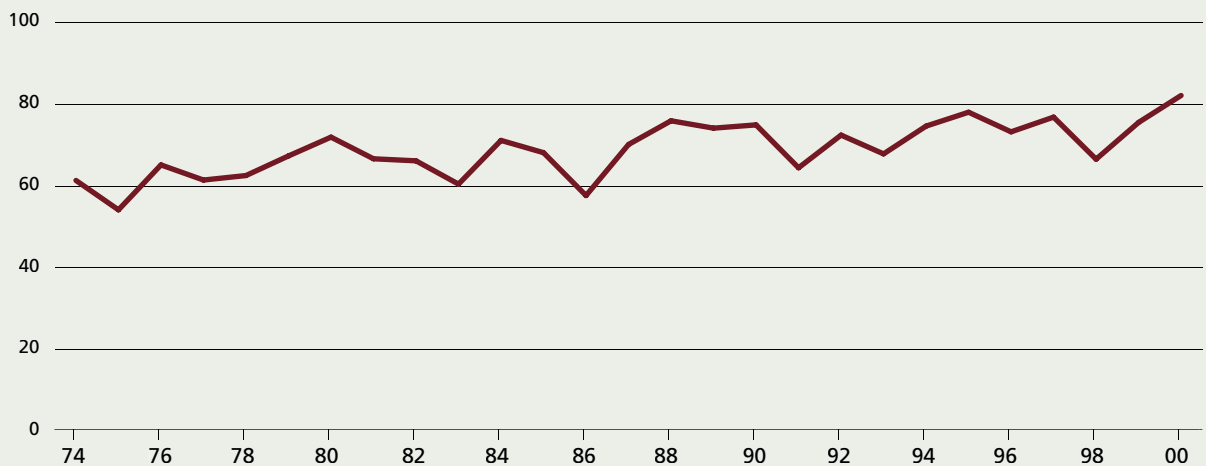
Miles de millones de \$EE.UU.



Fuente: FAO.

**FIGURA 32**  
Parte de la asistencia en condiciones de favor en el total de la asistencia a la agricultura

Porcentaje

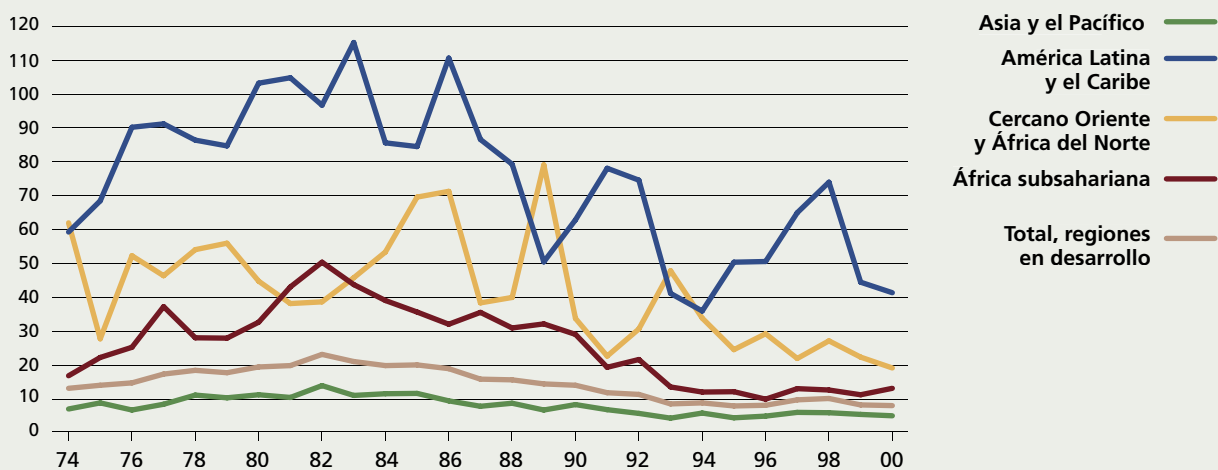


Fuente: FAO.

FIGURA 33

Asistencia exterior a la agricultura por trabajador agrícola  
(a los precios constantes de 1995)

\$EE.UU./trabajador

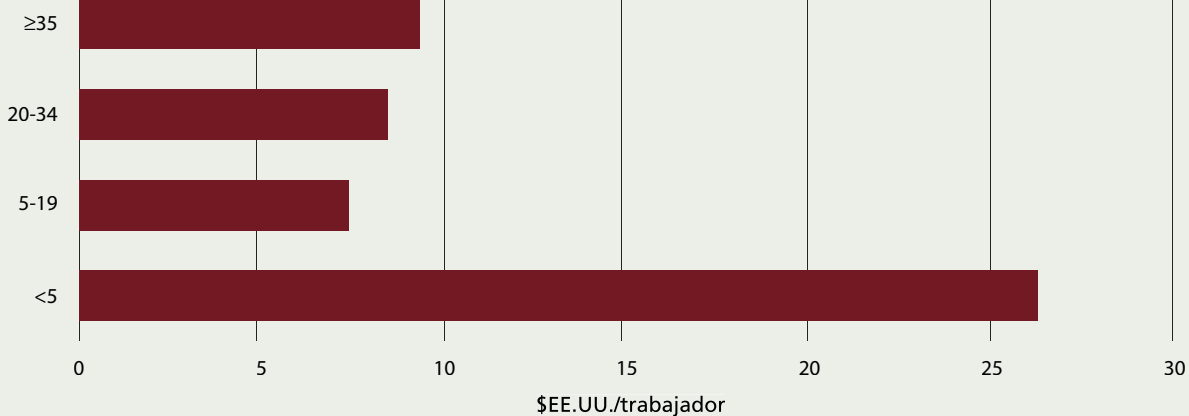


Fuente: FAO.

FIGURA 34

Asistencia exterior a la agricultura por trabajador agrícola,  
según la prevalencia de la subnutrición, 1998-2000  
(a los precios constantes de 1995)

Porcentaje de población subnutrida



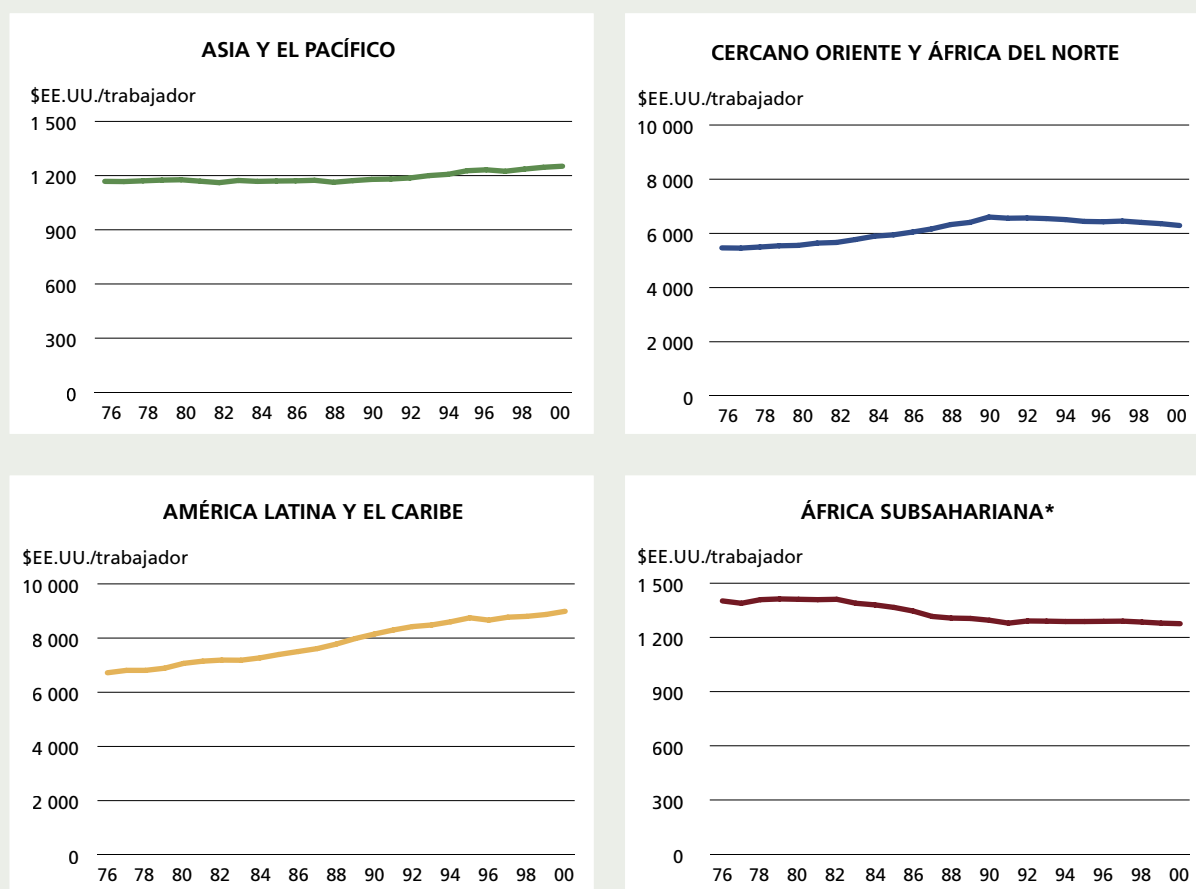
Fuente: FAO.

## 8. RESERVA DE CAPITAL AGRÍCOLA<sup>1</sup>

- La reserva de capital agrícola por trabajador agrícola difiere de forma muy significativa entre las regiones de países en desarrollo, y los niveles en América Latina y el Caribe y en el Cercano Oriente y el África del Norte son muy superiores a los del África subsahariana y Asia y el Pacífico.
- Desde 1975 la reserva de capital agrícola por trabajador agrícola ha aumentado de forma relativamente significativa
- sólo en América Latina y el Caribe, mientras que en el Cercano Oriente y África del Norte, y Asia y el Pacífico se han producido únicamente aumentos limitados (Figura 35).
- La característica más preocupante es la disminución lenta, pero aparentemente inexorable de la reserva de capital por trabajador agrícola en el África subsahariana.

FIGURA 35

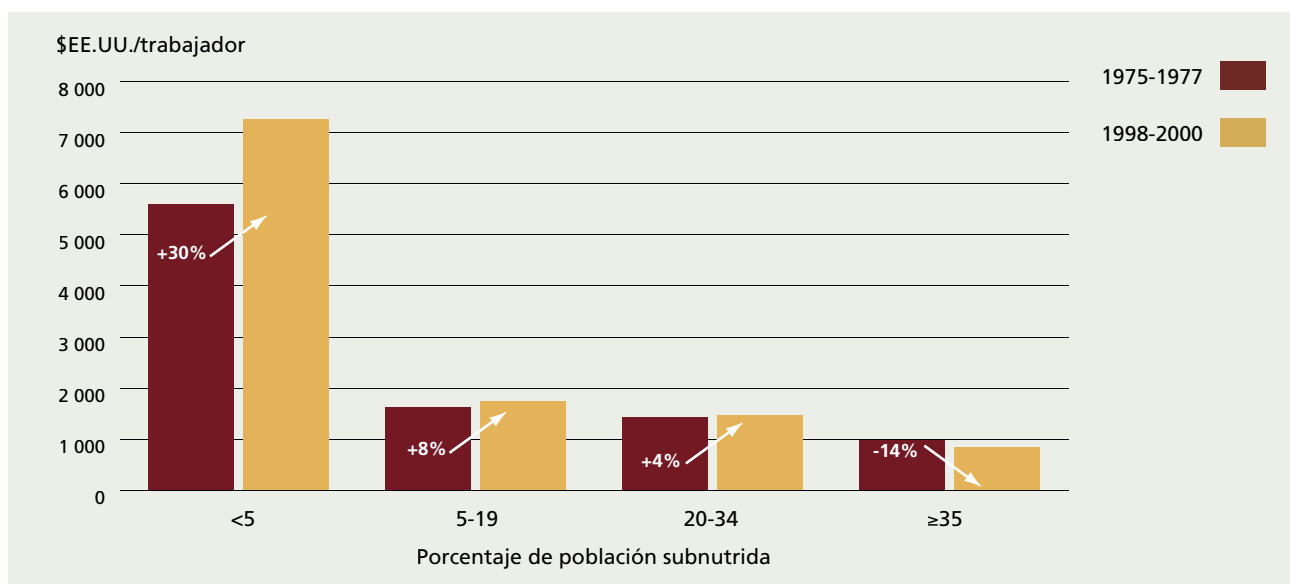
Reserva de capital agrícola por trabajador agrícola, por regiones  
(a los precios constantes de 1995)



\*No se incluye Sudáfrica.

FIGURA 36

Reserva de capital agrícola por trabajador agrícola en países en desarrollo, según la prevalencia de la subnutrición, 1998-2000 (a los precios constantes de 1995)



Fuente: FAO.

- Si se relaciona la reserva de capital por trabajador agrícola con la prevalencia de la subnutrición se observa que los países de menor incidencia de subnutrición tienen el nivel más alto de reserva de capital por trabajador agrícola y han experimentado el mayor aumento de ese capital en los últimos 25 años (Figura 36). En cambio, los países donde más del 35 por ciento de la población está subnutrida tienen los niveles más bajos de reserva de capital por trabajador y han experimentado una disminución en los últimos 25 años.

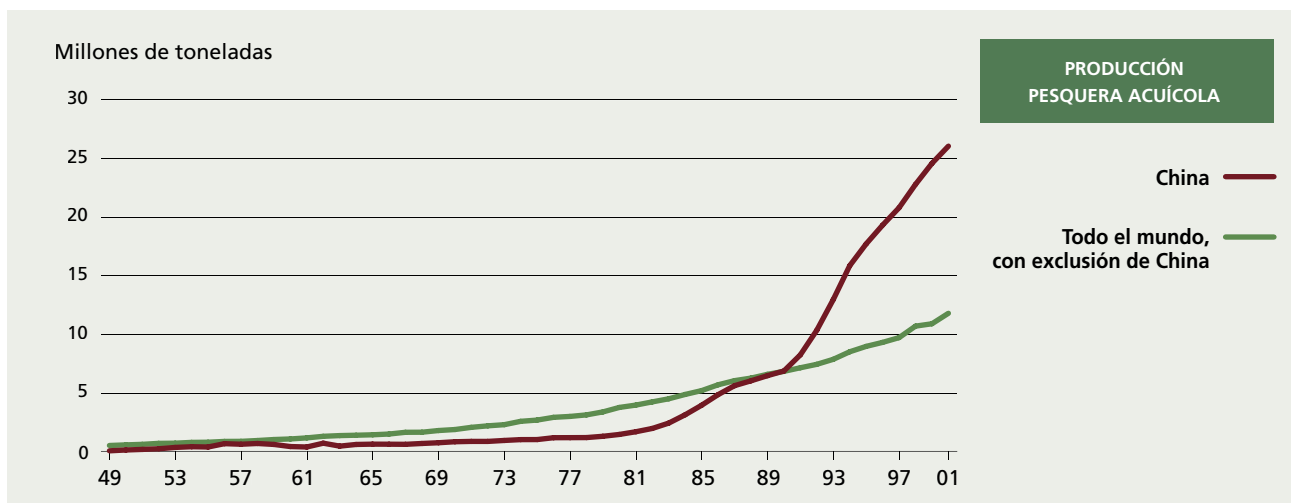
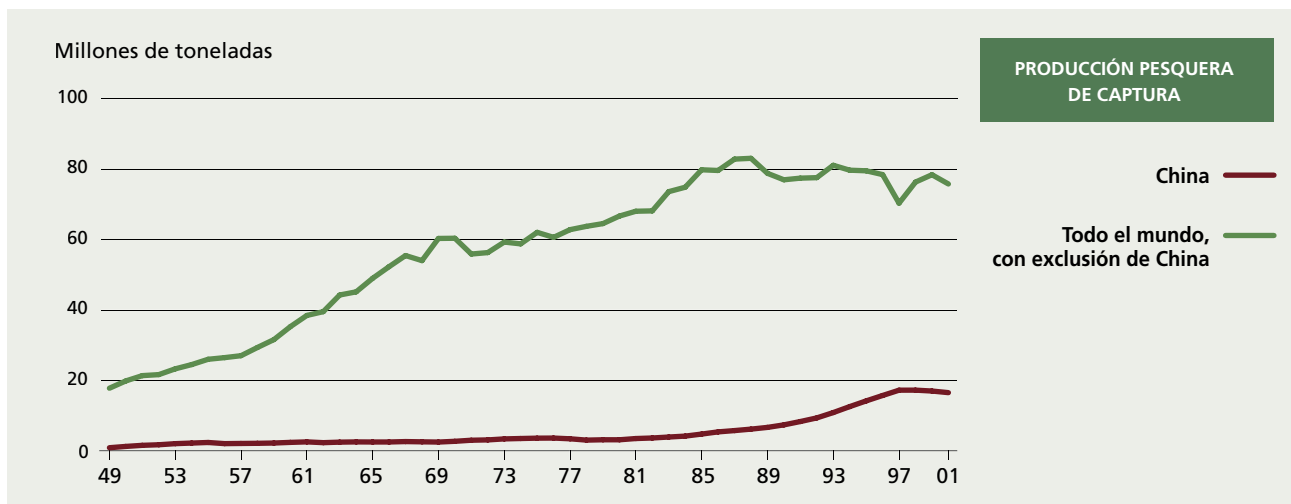
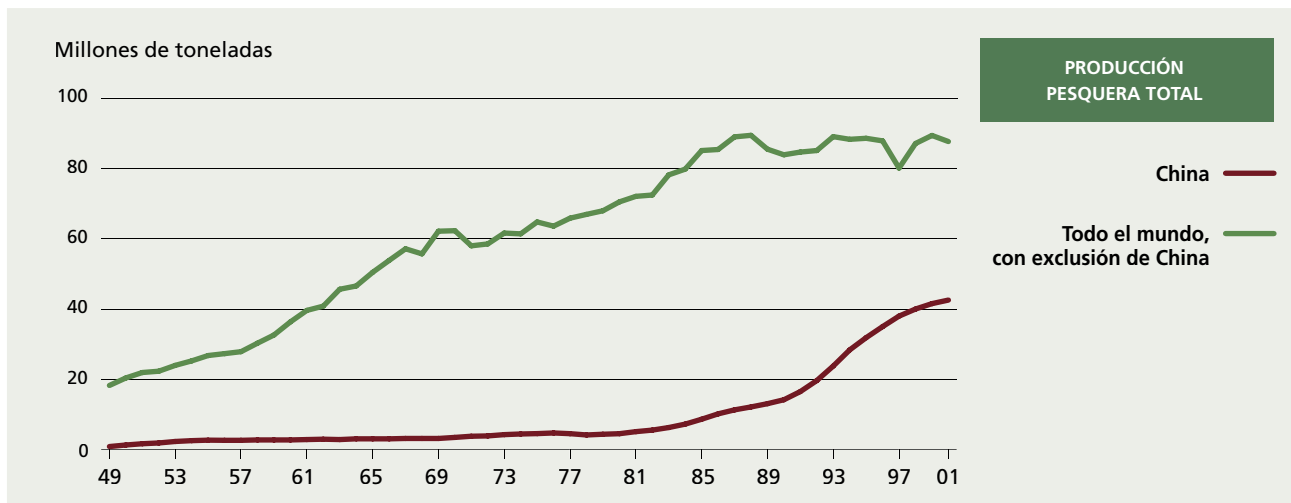
<sup>1</sup> La reserva de capital agrícola se refiere al valor de sustitución en términos monetarios (al final del año) de bienes fijos tangibles producidos o adquiridos para uso repetido en el proceso de producción agrícola durante un período largo. Las estimaciones de la reserva de capital agrícola se han elaborado utilizando datos físicos sobre ganado, tractores, tierras de regadío, tierras destinadas a cultivos perennes, etc., así como los precios medios en 1995.

## 9. PESCA: PRODUCCIÓN, UTILIZACIÓN Y COMERCIO

- Según los informes, la producción pesquera total en 2001 fue de 130,2 millones de toneladas, de los cuales 37,9 millones de toneladas corresponden a la acuicultura (Figura 37).
- La producción pesquera mundial disminuyó desde 95,4 millones de toneladas en 2000 a 92,4 en 2001 (Figura 37). La mayoría de las fluctuaciones de la producción pesquera de los últimos años se han debido a variaciones en las capturas de anchoveta peruana, a causa de las condiciones climáticas (El Niño). Salvo en el caso de la anchoveta, la producción pesquera mundial ha permanecido bastante estable desde 1995.
- La producción acuícola mundial ha aumentado rápidamente en los últimos años y representa ahora casi el 30 por ciento de la producción pesquera total (Figura 37). La mayor parte de la expansión debe atribuirse a China, a la que corresponden ahora más de los dos tercios de la producción acuícola total en términos de volumen.
- En 2001, alrededor del 38 por ciento (equivalente de peso en vivo) de la producción pesquera mundial entró en el comercio internacional (Figuras 38 y 39). Los países en desarrollo suministraron algo más del 50 por ciento de las exportaciones, y los primeros ocho o nueve exportadores representaron los dos tercios del total de los países en desarrollo. Más del 80 por ciento del total de las importaciones pesqueras mundiales se concentró en los países desarrollados, abarcando el Japón y los Estados Unidos el 45 por ciento del total.
- En 2001, unos 31 millones de toneladas estimados de producción pesquera mundial se transformaron en harina, y los 99 millones de toneladas restantes se destinaron al consumo humano.
- En términos per cápita, mientras el suministro total de pescado para alimentación procedente de capturas se ha estancado en los últimos años, los suministros per cápita procedentes de la acuicultura han aumentado considerablemente (Figura 40). Esto se aplica especialmente a China, donde los suministros per cápita procedentes de la acuicultura han aumentado hasta el punto de proporcionar algo más del 75 por ciento del total de suministros pesqueros per cápita para la alimentación, en comparación con sólo el 18 por ciento en el resto del mundo.

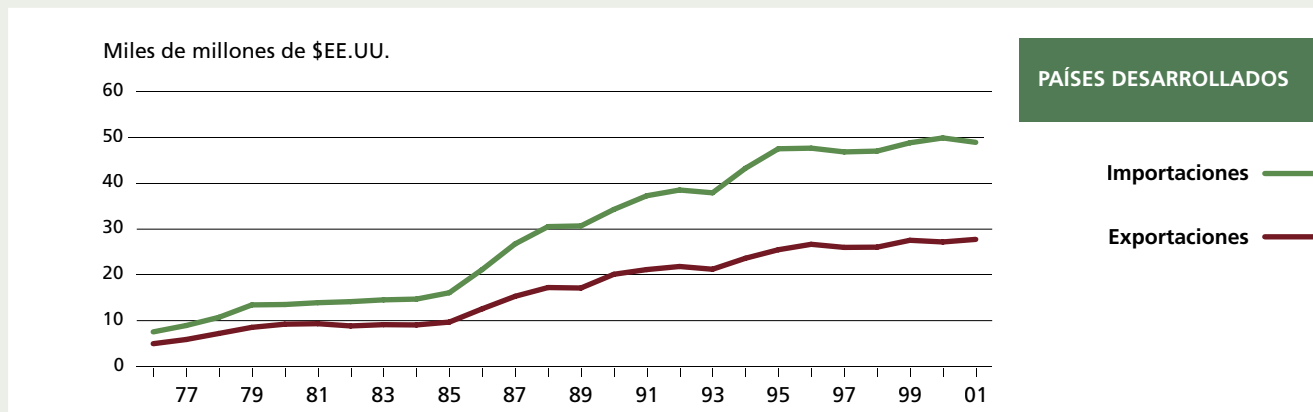
FIGURA 37

## Producción pesquera total: China y el resto del mundo

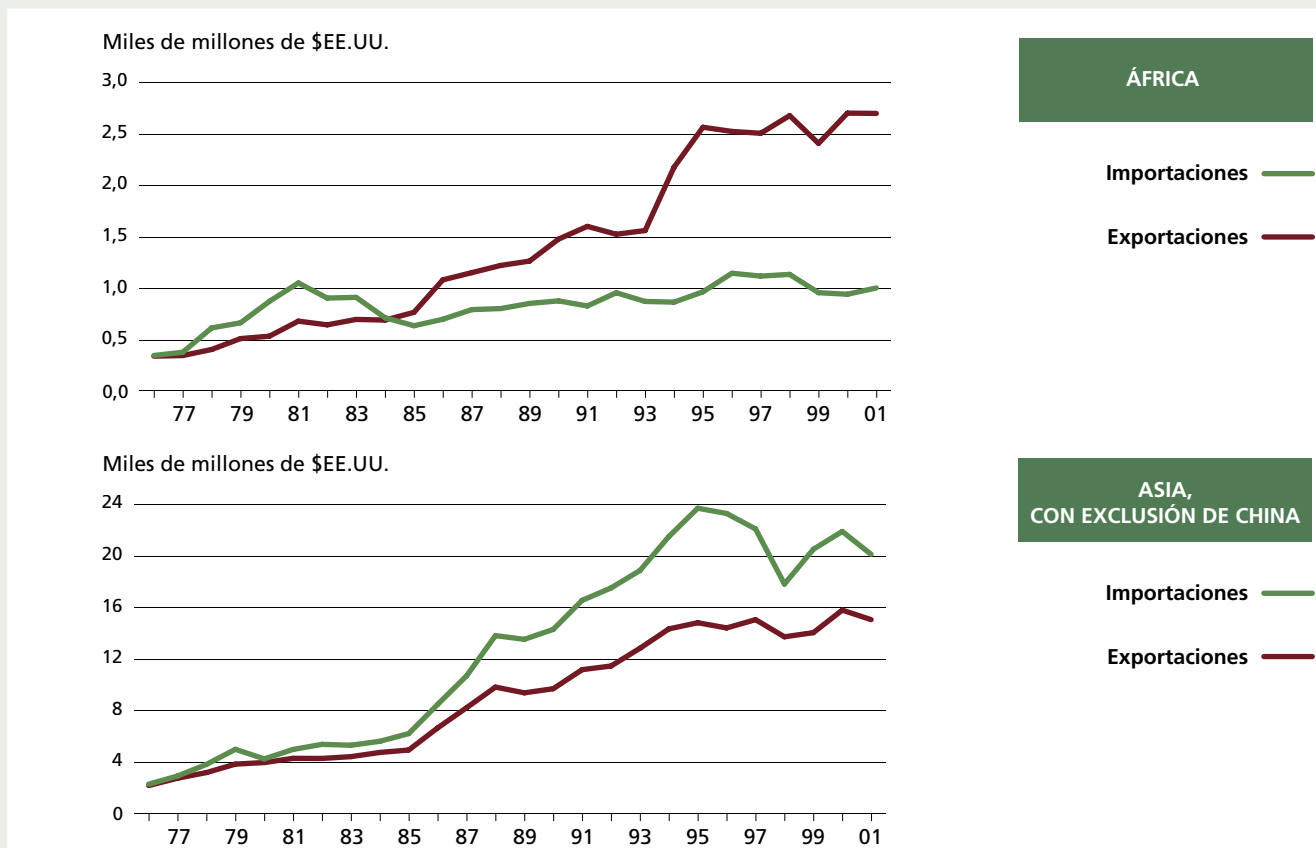


Fuente: FAO.

**FIGURA 38**  
Comercio de pescado y de productos pesqueros en países desarrollados y países en desarrollo

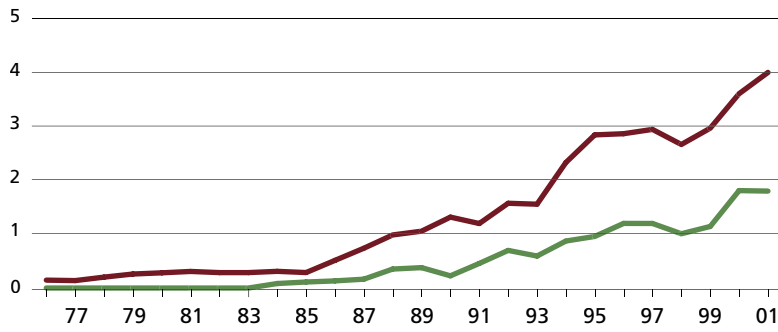


**FIGURA 39**  
Comercio de pescado y de productos pesqueros en países en desarrollo





Miles de millones de \$EE.UU.

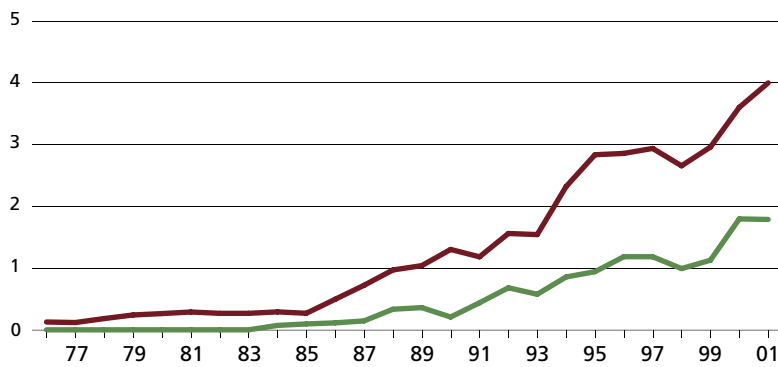


PAÍSES EN DESARROLLO

Importaciones —  
Exportaciones —

Fuente: FAO.

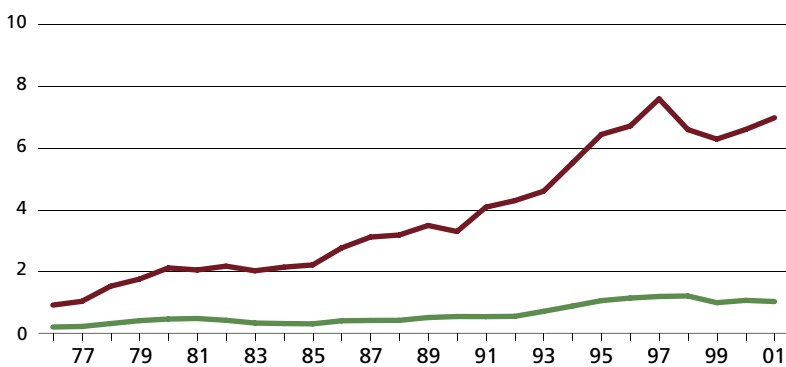
Miles de millones de \$EE.UU.



CHINA

Importaciones —  
Exportaciones —

Miles de millones de \$EE.UU.

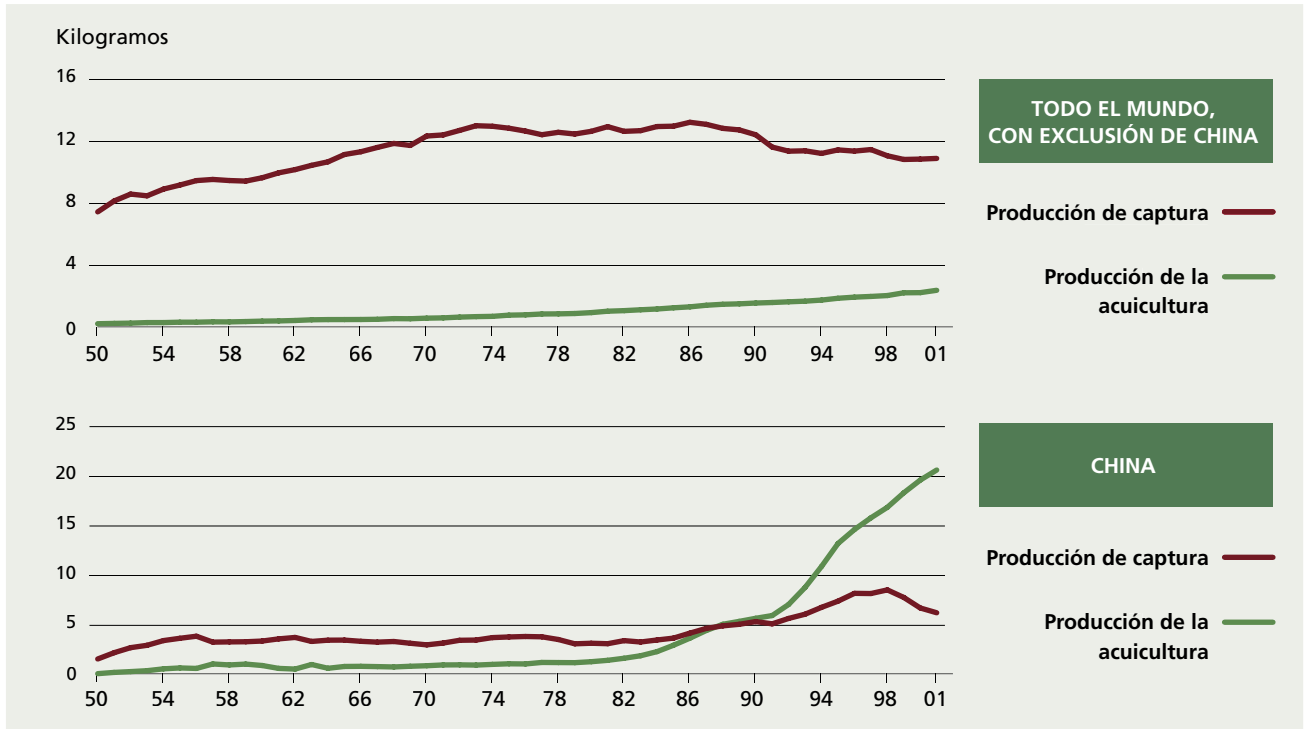


AMÉRICA LATINA Y EL CARIBE

Importaciones —  
Exportaciones —

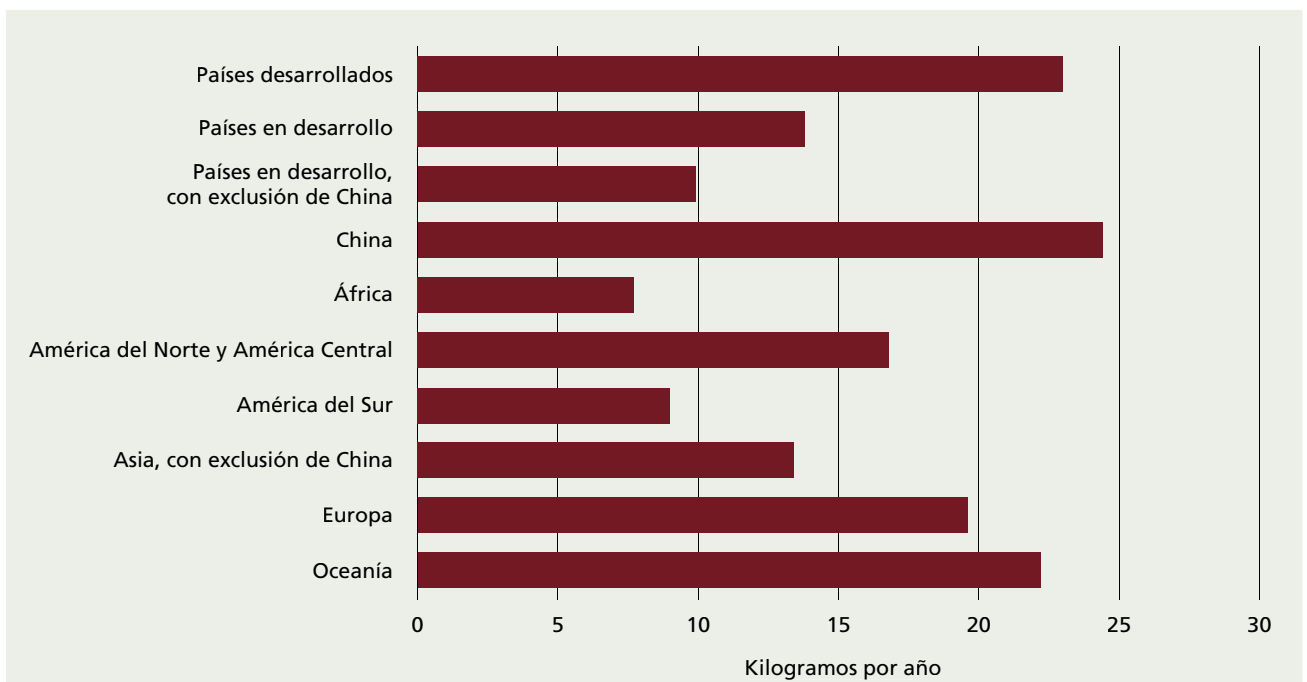
Fuente: FAO.

**FIGURA 40**  
**Suministro pesquero per cápita (capturas y acuicultura): China y el resto del mundo**



Fuente: FAO.

**FIGURA 41**  
**Suministro pesquero per cápita por regiones, 1997-1999**



Fuente: FAO.

## 10. SECTOR FORESTAL

- La producción mundial estimada de madera en rollo en 2002 llegó a los 3 380 millones de metros cúbicos, es decir alrededor del 1,1 por ciento por encima del nivel del año anterior (Figura 42). La producción total de madera en rollo ha permanecido estancada el pasado decenio, y la producción en 2002 estuvo aproximadamente al nivel del decenio anterior.
- De la producción total de madera en rollo en 2002, el 47 por ciento se destinó a madera en rollo industrial, y el 53 por ciento a combustible.
- La mayor parte de esta producción, 2 015 millones de metros cúbicos, o sea, el 60 por ciento de la producción total de 2002, correspondió a los países en desarrollo (Figura 42).
- Salvo para 2000 y 2001, la producción de los países en desarrollo ha seguido una tendencia ascendente a lo largo del último decenio, mientras que la producción en los países desarrollados, tras una considerable disminución a comienzos del decenio de 1990, sigue estando todavía muy por debajo de los niveles máximos de 1989-1990.
- La composición de la producción total de madera en rollo difiere considerablemente entre los grupos de países desarrollados y en desarrollo. En los países desarrollados, la madera en rollo para fines industriales representa el grueso de la producción, mientras que la leña sólo representa alrededor del 15 por ciento del total. En los países en desarrollo casi el 80 por ciento de la producción de madera en rollo se destina a leña, cuya producción sigue una tendencia ascendente.
- En cambio, la mayor parte de la producción industrial de madera en rollo sigue correspondiendo a los países desarrollados, que proporcionan más del 70 por ciento del total, aunque la participación de los países en desarrollo haya aumentado a lo largo del tiempo.
- Según la Evaluación de los recursos forestales mundiales de 2000, la pérdida media anual neta de cubierta forestal de 1990 a 2000 ha sido de 9,4 millones de hectáreas, es decir, el 0,2 por ciento de la cubierta forestal total. Las mayores pérdidas porcentuales se produjeron en África y América del Sur (Figura 46).

**FIGURA 42**  
**Producción de madera en rollo: todo el mundo**

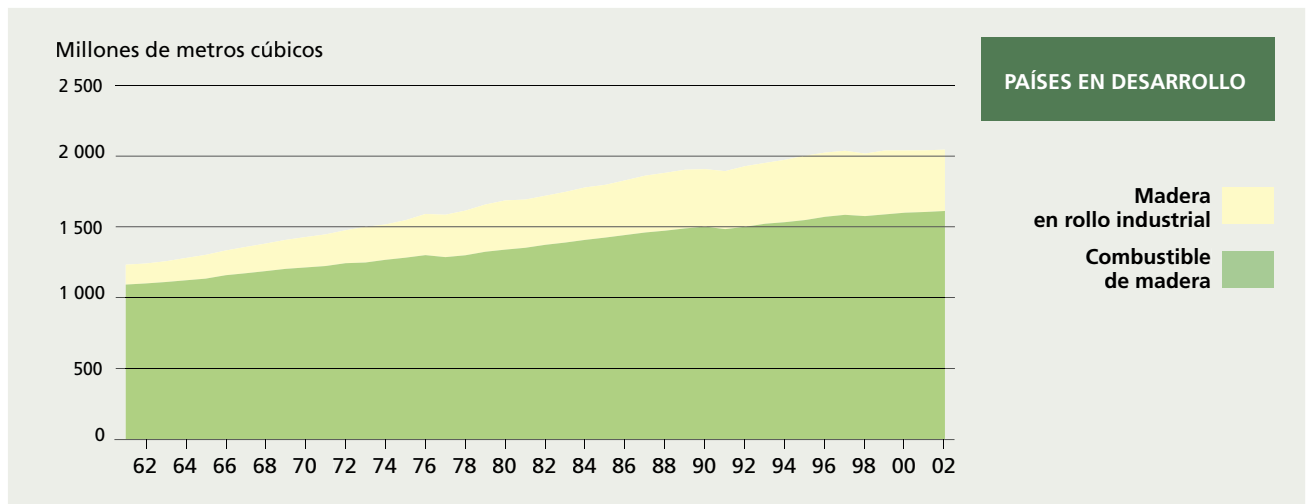
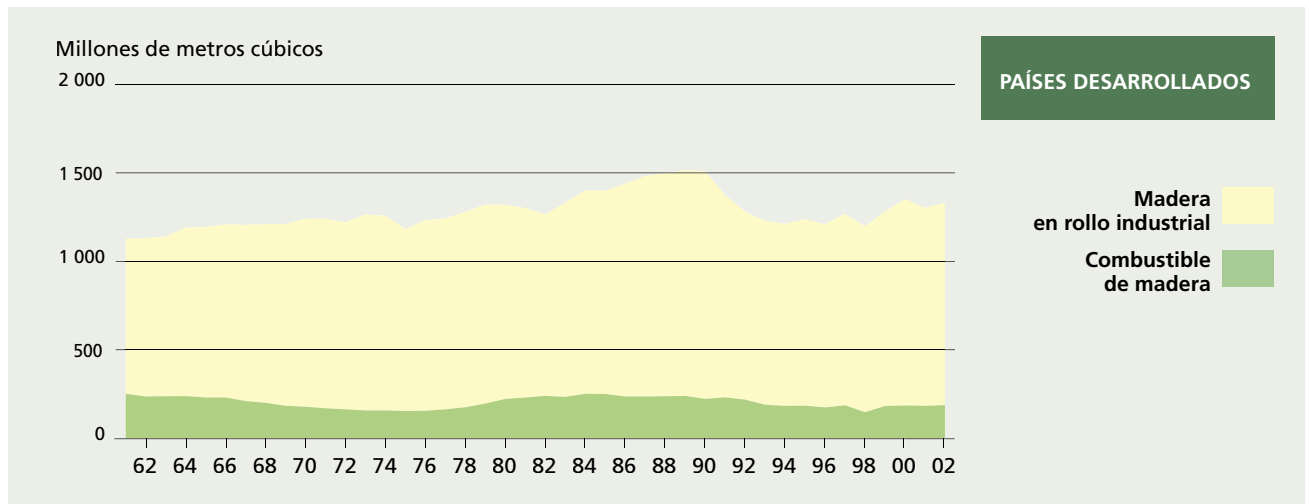
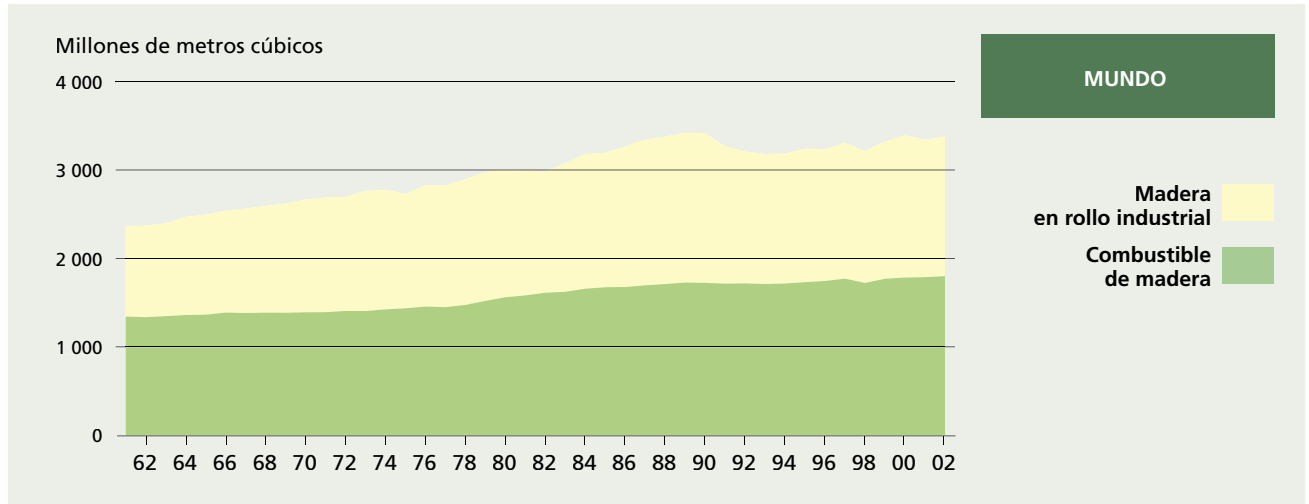
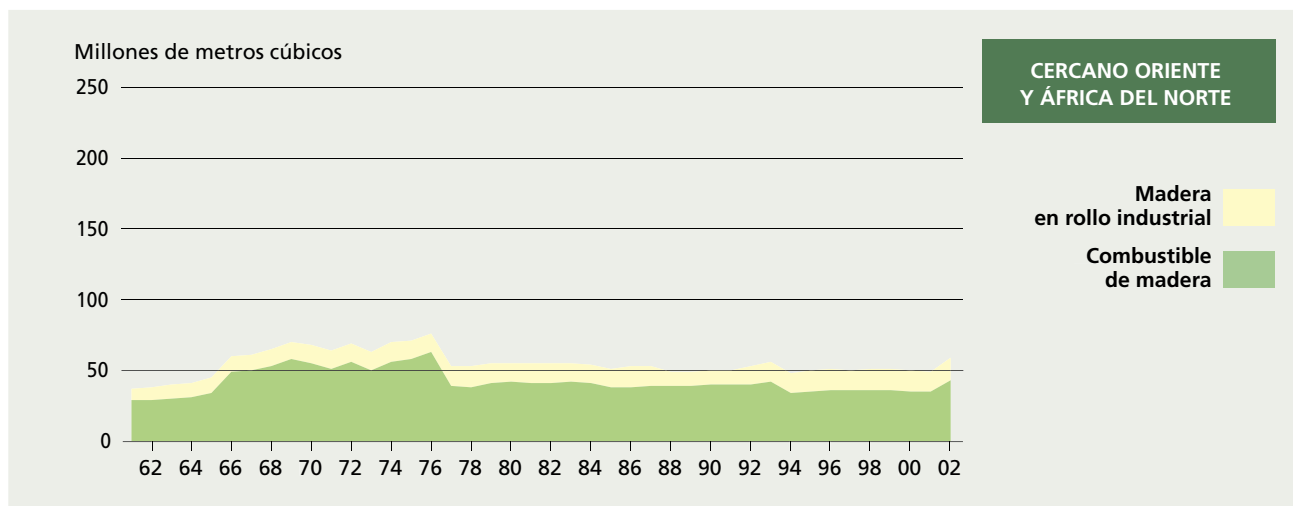
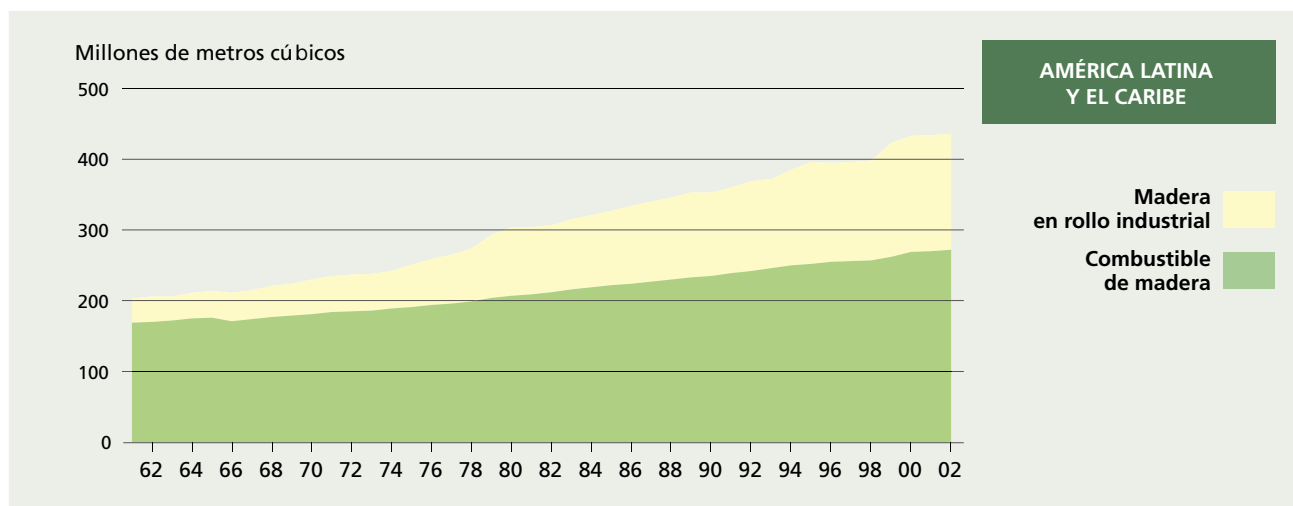
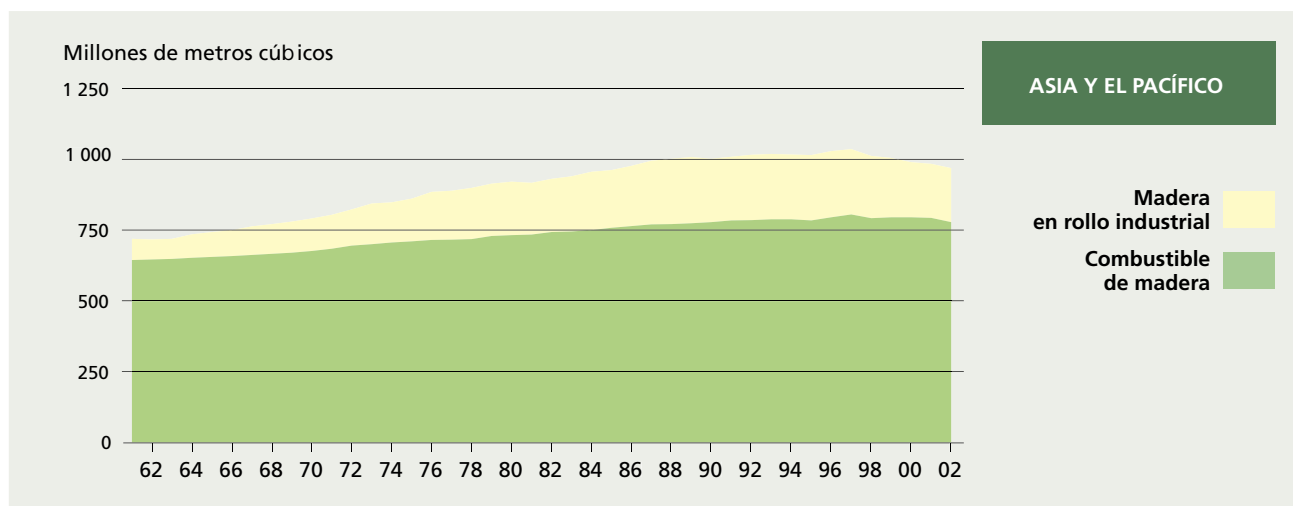


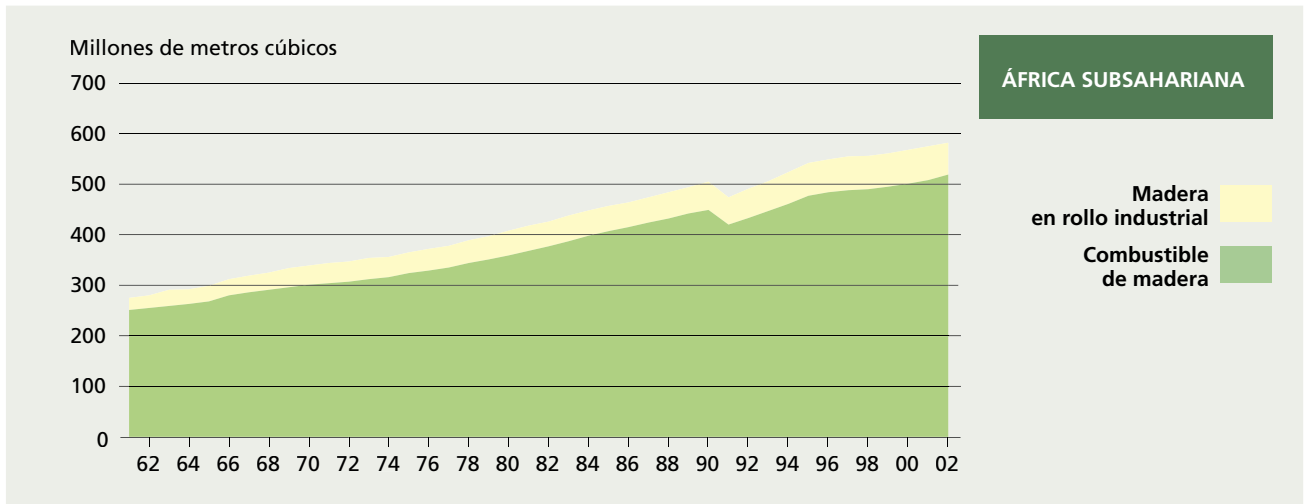
FIGURA 43

## Producción de madera en rollo por regiones de países en desarrollo



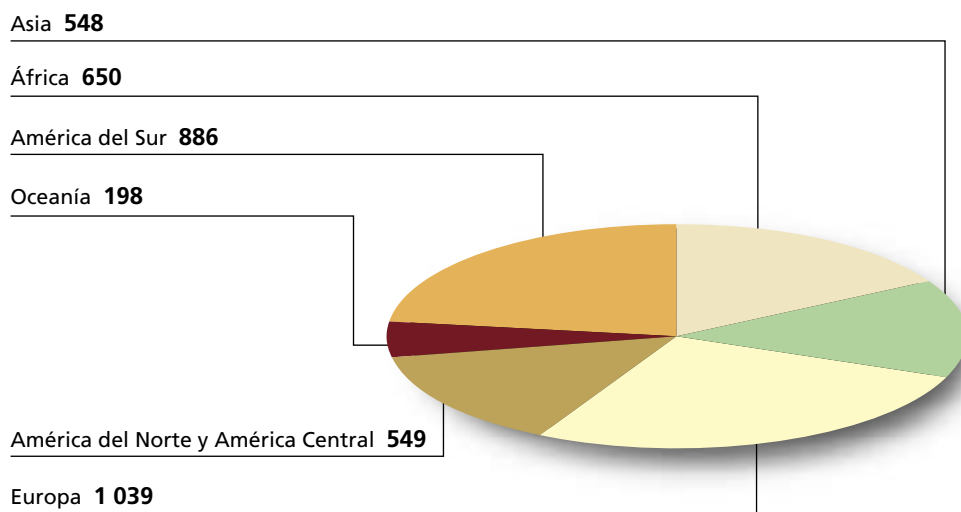
(Continúa)

**FIGURA 43 (conclusión)**  
**Producción de madera en rollo por regiones de países en desarrollo**



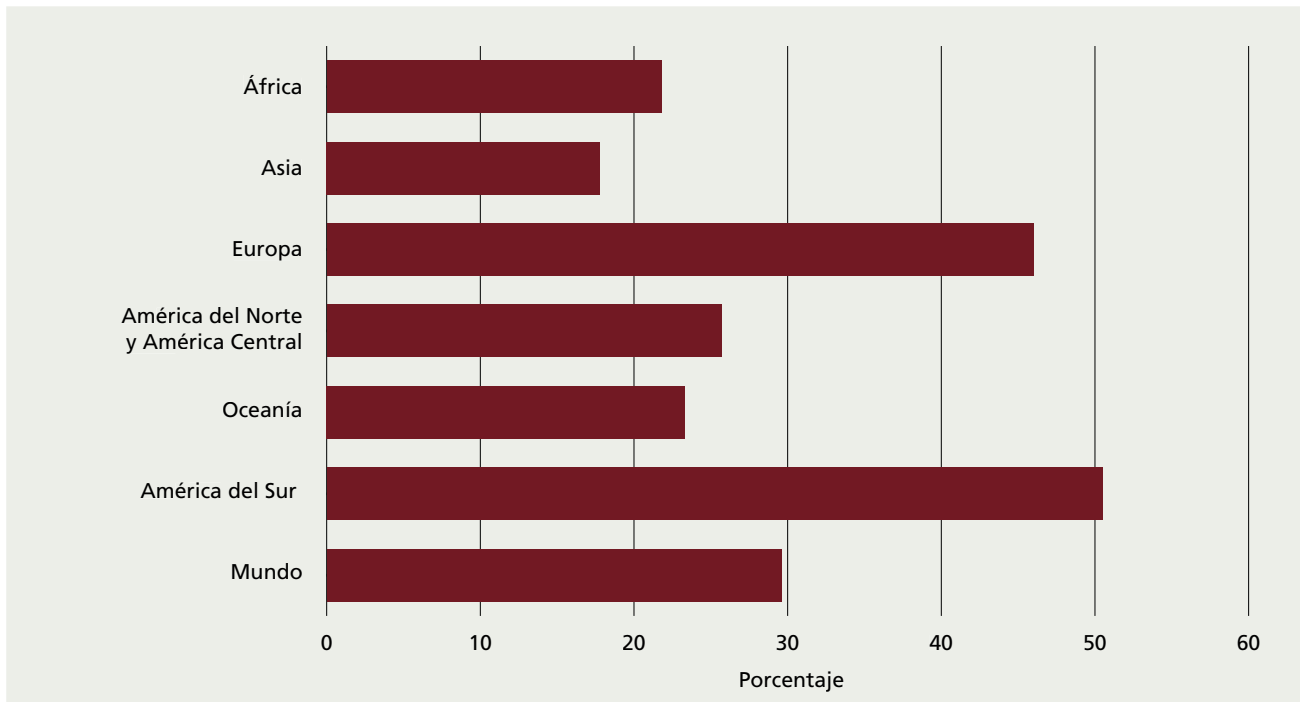
Fuente: FAO.

**FIGURA 44**  
**Superficie forestal en 2000 (millones de hectáreas)**



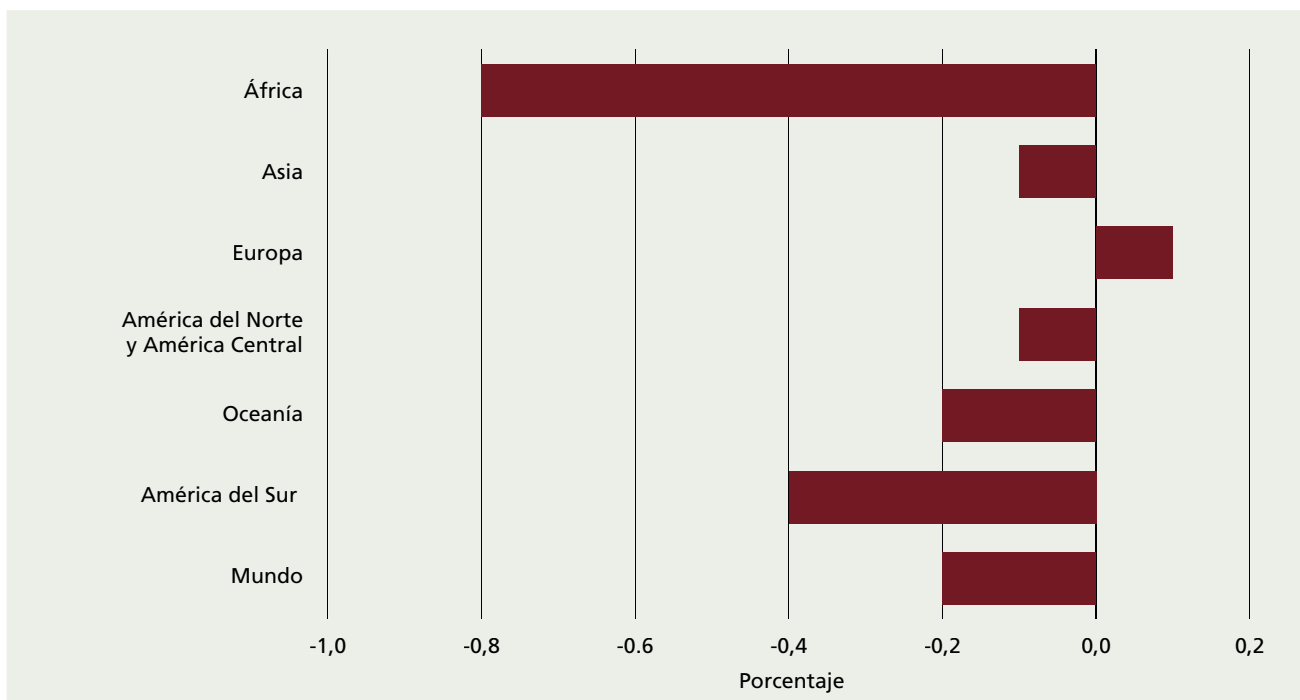
Fuente: FAO.

FIGURA 45  
Parte de la superficie terrestre poblada por bosques en 2000



Fuente: FAO.

FIGURA 46  
Variación media anual en la superficie poblada por bosques, 1999-2000



Fuente: FAO.