

Niveau d'alerte: **Menace (Afrique de l'est)**

# BULLETIN SUR LE CRIQUET PELERIN

FAO Centre d'Intervention Antiacridien d'Urgence



No. 351



**Situation générale en décembre 2007  
Prévisions jusqu'à mi-février 2008**

(7.1.2008)

En décembre, la situation relative au Cricket pèlerin est restée préoccupante en Afrique de l'est. Éclosions et formation de bandes larvaires ont eu lieu dans le nord-est du Kenya suite à des pontes antérieures d'essaims. Des traitements aériens et terrestres ont été réalisés au Kenya mais de telles opérations n'ont pu avoir lieu à la même échelle dans les zones adjacentes de l'est de l'Éthiopie, où d'importantes infestations de bandes larvaires étaient présentes. De nouveaux essaims ont commencé à se former peu après la mi-décembre dans l'Ogaden et se sont déplacés vers le sud de l'Éthiopie et le nord-est du Kenya. Davantage d'essaims vont probablement se former dans les prochaines semaines et pourraient représenter une menace potentielle pour le centre et le nord-ouest du Kenya, l'ouest de l'Éthiopie et l'Ouganda. Ailleurs, plusieurs essaims se sont déplacés de l'intérieur du Soudan vers la côte de la mer Rouge, et quelques groupes ont probablement traversé la mer vers la côte de l'Arabie Saoudite. Des opérations de lutte ont été entreprises contre des bandes larvaires sur la côte soudanaise, où la reproduction continuera pendant la période de prévision et où quelques petits essaims pourraient se former. Tous les efforts devraient être faits pour suivre attentivement cette situation potentiellement dangereuse en cours de développement et, si besoin, entreprendre des opérations de lutte. La situation acridienne est restée calme dans les régions occidentale et orientale.

**Région occidentale.** La situation a continué à être calme en décembre. Des traitements terrestres ont été réalisés contre des ailés épars dans le centre et le sud de l'Algérie et, à une moindre échelle, dans le centre de la Mauritanie. Une reproduction limitée a eu lieu en Mauritanie et le long de la frontière malienne, dans le sud de l'Algérie. Pendant la période de prévision, une reproduction à petite échelle pourrait avoir lieu dans les zones de pluie récente du sud de l'Algérie et du Sahara occidental.

**Région centrale.** Début décembre, les essaims matures encore présents dans l'est de l'Éthiopie se sont déplacés au sud de la région d'Oromiya et vers le nord-est du Kenya. Des bandes larvaires ont continué leur développement dans l'Ogaden et plusieurs nouveaux essaims qui ont commencé à se former peu après mi-décembre se sont déplacés au sud vers le Kenya. Ces essaims étant très mobiles, il fut difficile de les traiter. Les effectifs acridiens ont continué à augmenter dans les zones de reproduction hivernale le long de la côte de la mer Rouge au Soudan; cela n'a toutefois concerné que le delta du Tokar, où des éclosions ont eu lieu et où des traitements aériens furent réalisés contre les nombreuses petites bandes larvaires qui s'étaient formées. La reproduction continuera pendant la période de prévision et s'étendra probablement vers le Sud, le long de la côte, jusqu'au nord de l'Érythrée. En Égypte, les effectifs acridiens ont diminué sur la côte de la mer Rouge et dans l'intérieur, où des traitements limités ont été entrepris. Malgré l'existence de petits groupes d'ailés sur la côte de l'Arabie Saoudite et la possible présence d'ailés épars sur la côte du Yémen, une reproduction est improbable en l'absence de nouvelles pluies. En Oman, les équipes terrestres ont traité des groupes d'ailés grégaires en ponte sur la côte centrale. Dans le nord-ouest de la Somalie, des ailés isolés ont été signalés sur la côte.

Le Bulletin FAO sur le Cricket pèlerin paraît chaque mois, complété par des mises à jour lors de périodes d'activité intense du Cricket pèlerin. Il est distribué par courrier électronique, internet, valise FAO ou courrier par le Group Acridiens et Autres Migrateurs Nuisibles, AGP, FAO, 00153 Rome, Italie.

Téléphone: +39 06 570 52420 (7 jours/semaine, 24 hr)

Téléfax: +39 06 570 55271

E-mail: [eclo@fao.org](mailto:eclo@fao.org)

Internet: [www.fao.org](http://www.fao.org)

DLIS: [www.fao.org/ag/locusts](http://www.fao.org/ag/locusts)



No. 351

## BULLETIN SUR LE CRIQUET PELERIN

**Région orientale.** En décembre, une reproduction à petite échelle a eu lieu sur la côte sud-est de l'Iran, et larves et ailés épars étaient présents. Aucun criquet n'a été signalé le long des deux côtés de la frontière indo-pakistanaise. Pendant la période de prévision, de faibles effectifs acridiens vont probablement apparaître dans les zones de reproduction printanière du Baloutchistan, dans l'ouest du **Pakistan**.



### Conditions météorologiques et écologiques en décembre 2007

**Pour le deuxième mois consécutif, très peu de pluie est tombée en décembre sur l'ensemble des régions. En conséquence, la végétation se desséchait dans toutes les zones et les conditions n'étaient favorables à la reproduction que dans certaines zones, principalement le long de la rive occidentale de la mer Rouge.**

Dans la **Région occidentale**, des conditions essentiellement sèches ont prédominé en décembre dans le Sahel et en Afrique du nord-ouest. Pendant la deuxième semaine, des pluies légères à modérées sont tombées le long de la côte du Sahara occidental, s'étendant vers l'intérieur jusqu'à Bir Moghreïn, dans le nord de la Mauritanie, voire l'ouest de la Mauritanie. Cela pourrait entraîner l'amélioration des conditions écologiques dans ces zones. La végétation a continué à se dessécher dans le nord du Sahel, où les conditions écologiques n'étaient pas favorables à la reproduction sauf dans quelques zones du Trarza et de l'Adrar, dans le centre de la Mauritanie, et le long de la frontière algéro-malienne, près de Bir Bou Mokhtar. Néanmoins, la végétation pourrait être suffisante pour permettre la survie de faibles effectifs acridiens dans le centre de la Mauritanie, le nord du Mali et du Niger, ainsi que le centre et le sud de l'Algérie.

Dans la **Région centrale**, les conditions écologiques sont restées favorables en décembre dans les zones de reproduction hivernale, le long de la rive occidentale de la mer Rouge. Des pluies légères à modérées sont tombées sur la côte de la mer Rouge au Soudan, près du delta du Tokar. La végétation était verte et les conditions favorables à la

reproduction le long de la côte, du Tokar à Mehimet sur la côte septentrionale de l'Érythrée. Les conditions écologiques étaient également favorables plus au Nord, près d'Abu Ramad, dans le sud-est de l'Égypte, où sont tombées des pluies légères à fortes. Toutefois, les conditions étaient sèches le long des plaines côtières et dans les zones adjacentes de l'intérieur, entre le Tokar et Abu Ramad. Sur la rive orientale de la mer Rouge, les conditions écologiques étaient généralement sèches le long des plaines côtières de l'Arabie Saoudite et du Yémen. Dans le nord de la Somalie, des pluies légères sont tombées sur la côte à la fin du mois et la végétation verdissait à l'ouest de Berbera mais était sèche plus à l'est. Dans l'est de l'Éthiopie et le nord-est du Kenya, la végétation était en dessèchement en raison du manque de pluie mais restait verte, principalement dans les zones irriguées. Dans le centre d'Oman, des pluies modérées sont tombées le 4 décembre le long des plaines côtières où la végétation était verte et les conditions favorables à la reproduction.

Dans la **Région orientale**, des conditions sèches ont prédominé durant tout le mois de décembre et les conditions écologiques n'étaient pas favorables à la reproduction. La végétation est toutefois restée verte dans quelques parties des zones de reproduction printanière, surtout près de la côte, dans le sud-est de l'Iran suite à des pluies tombées fin novembre. De la végétation verte était également présente dans les vallées de Kharan, Shooli et Kulanchau, dans le Baloutchistan, au Pakistan.



### Superficies traitées

Algérie	766 ha (décembre)
Arabie Saoudite	27 ha (décembre)
Égypte	10 ha (1-5 décembre)
Éthiopie	339 ha (décembre, incomplet)
Kenya	1 254 ha (décembre)
Mauritanie	103 ha (décembre)
Oman	350 ha (décembre)
Soudan	17 235 ha (1-30 novembre, corrigé) 9 833 ha (1-31 décembre)



## Situation relative au Criquet pèlerin et prévisions

( voir aussi le résumé en page 1 )

### RÉGION OCCIDENTALE

#### Mauritanie

- SITUATION

En décembre, des larves solitaires éparses de tous les stades ainsi que des ailés immatures et matures ont persisté dans le nord-est du Trarza, le sud-ouest de l'Adrar, l'ouest du Tagant et le nord-est du Brakna. La plupart des infestations larvaires se trouvaient près de Moudjeria (1752N/1219W), à l'ouest de Chinguetti (2027N/1221W) et au sud d'Oujeft (2003N/1301W). Les équipes terrestres ont traité 103 ha au cours du mois dans l'Adrar et le Trarza.

- PRÉVISIONS

*Larves et ailés épars persisteront dans quelques zones du centre et du nord-ouest. Une reproduction à petite échelle pourrait avoir lieu en cas de pluie. Il se peut que des ailés se déplacent plus au nord vers le Tiris-Zemmour pendant les périodes de vents chauds de secteur sud, et se reproduisent à petite échelle dans les zones de pluie récente, près de Bir Moghreïn.*

#### Mali

- SITUATION

Aucun criquet n'a été signalé en décembre.

- PRÉVISIONS

*Des criquets isolés sont probablement présents et persisteront dans quelques zones de l'Adrar des Iforas. Il se peut qu'une reproduction limitée soit en cours ou puisse avoir lieu près de la frontière algérienne.*

#### Niger

- SITUATION

Aucun rapport na été reçu en décembre.

- PRÉVISIONS

*De faibles effectifs acridiens sont probablement présents et persisteront dans quelques zones des montagnes de l'Air. Une reproduction limitée pourrait avoir lieu si les conditions écologiques deviennent favorables.*

#### Tchad

- SITUATION

Aucun rapport na été reçu en décembre.

- PRÉVISIONS

*On ne s'attend à aucun développement significatif.*

#### Sénégal

- SITUATION

Aucun rapport na été reçu en décembre.

- PRÉVISIONS

*On ne s'attend à aucun développement significatif.*

**Bénin, Burkina Faso, Cameroun, Cap-Vert, Côte d'Ivoire, Gambie, Ghana, Guinée, Guinée-Bissau, Libéria, Nigeria, Sierra Leone et Togo**

- PRÉVISIONS

*On ne s'attend à aucun développement significatif.*

#### Algérie

- SITUATION

En décembre, de nombreuses infestations d'ailés solitaires et *transiens*, immatures et matures, à des densités atteignant 1 500 ailés/ha, étaient présentes dans le sud, près de Tamanrasset (2250N/0528E), le long de la frontière malienne près de Bir Bou Mokhtar (2120N/0056E), dans le sud-est, près d'Illizi (2630N/0825E) et de Djanet (2434N/0930E), et dans le centre du Sahara, près d'Adrar (2753N/0017W). Quelques larves étaient présentes près de Bir Bou Mokhtar. Les équipes terrestres ont traité 766 ha dans ces zones au cours du mois.

- PRÉVISIONS

*De petites infestations persisteront dans quelques zones du sud et du centre du Sahara. Une reproduction à petite échelle pourrait avoir lieu dans les zones de pluie récente, entre In Salah, Djanet et Bir Bou Mokhtar, entraînant une légère augmentation des effectifs acridiens et peut-être la formation de quelques petits groupes.*

#### Maroc

- SITUATION

Aucun criquet n'a été signalé en décembre.

- PRÉVISIONS

*Des ailés épars vont probablement apparaître dans le Sahara occidental et se reproduire à petite échelle dans les zones de pluie récente.*

#### Jamahiriya arabe libyenne

- SITUATION

Un rapport tardif indiquait que des ailés solitaires épars avaient été observés sur deux sites au nord-ouest de Kufra (2411N/2315E) le 27 novembre. Aucune prospection n'a été réalisée ni aucun criquet signalé en décembre.

- PRÉVISIONS

*Des ailés épars peuvent apparaître dans le sud-ouest, près de Ghat, et se reproduire à petite échelle en cas de pluie.*



No. 351

BULLETIN SUR LE CRIQUET PELERIN



No. 351

## BULLETIN SUR LE CRIQUET PELERIN

### Tunisie

#### • SITUATION

Aucune prospection n'a été effectuée ni aucun criquet signalé en décembre.

#### • PRÉVISIONS

*On ne s'attend à aucun développement significatif.*

### RÉGION CENTRALE

#### Soudan

#### • SITUATION

Pendant la première semaine de décembre, des adultes solitaires et grégaires épars ainsi que quelques groupes ont persisté dans les zones de reproduction estivale le long des fleuves Atbara et Nil, entre Atbara (1742N/3400E) et Abu Hamed (1932N/3320E), et à l'ouest des collines de la mer Rouge, près d'Haiya (1820N/3621E). Un essaim immature d'un hectare, de faible densité, a été observé le 1<sup>er</sup> décembre en vol vers le nord-est, à Dongola (1910N/3027E), et un autre essaim immature d'1 km<sup>2</sup> a été vu le 4 à l'est d'Haiya.

Dans les zones de reproduction hivernale du long de la côte de la mer Rouge, de petits groupes et essaims, immatures et matures, de faible densité, sont apparus dans le delta du Tokar pendant la dernière semaine de novembre. Des pontes ont eu lieu durant les trois premières semaines de décembre, principalement dans le delta du Tokar, et dans une moindre mesure, sur deux sites des plaines côtières, entre le Tokar (1827N/3741E) et Aiterba (1753N/3819E). Les éclosions ont commencé vers le 23 décembre et les larves de premier stade ont formé de nombreuses et très petites bandes, à des densités atteignant 300 larves/m<sup>2</sup>.

Aucun criquet n'a été observé lors de prospections le long de la côte, entre Port-Soudan et la frontière égyptienne. Les équipes de lutte ont traité 9 833 ha en décembre, dont 9 200 par voie aérienne dans le delta du Tokar.

#### • PRÉVISIONS

*De petites bandes larvaires vont continuer à se former dans le delta du Tokar ce qui, en l'absence de lutte, pourrait entraîner la formation de petits groupes et essaims immatures à partir de début février. Éclosions et formation de bandes auront probablement lieu en janvier dans les plaines côtières, au sud du delta du Tokar.*

### Érythrée

#### • SITUATION

Des adultes solitaires isolés ont été observés en accouplement du 1<sup>er</sup> au 3 décembre dans les plaines septentrionales de la mer Rouge, entre Mehimet (1723N/3833E) et Karora (1745N/3820E).

#### • PRÉVISIONS

*Une reproduction à petite échelle est très certainement en cours le long des plaines côtières de la mer Rouge, entre Mehimet et Karora, et, à moindre échelle, plus au sud, vers Massawa. La reproduction continuera et entraînera une augmentation des effectifs acridiens pendant la période de prévision.*

### Éthiopie

#### • SITUATION

En décembre, de nombreux essaims ont quitté la région Somali et se sont dispersés au sud-ouest dans la région Oromiya. De petits essaims matures sont apparus les 1<sup>er</sup> et 2 décembre dans la zone de Borena, entre Negele (0520N/3935E), Arero (0445N/3849E) et Teltele (0504N/3723E), atteignant le sud, jusqu'à la frontière kenyane. Les 11 et 12 décembre, une deuxième vague d'essaims a été signalée dans Borena. La plupart des essaims se sont dispersés, à la recherche de sites propices à la ponte dans les gorges. Éclosions et formation de bandes larvaires ont eu lieu dans Borena et près de la zone de Liben (région Somali) à partir de la première semaine de décembre. Pendant la dernière semaine, des bandes larvaires des stades 3 et 4 étaient présentes près de la frontière kenyane et le long du fleuve Dawa.

Dans la région Somali, des bandes larvaires nombreuses et denses furent présentes tout le mois dans l'Ogaden, près de Kebri Dehar (0644N/4416E), Gode (0557N/4333E) et K'efalo (0537N/4408E). Des dégâts aux cultures et pâturages ont été signalés. Durant la dernière semaine de décembre, la plupart des infestations consistaient en bandes de stade 5 et jeunes ailés. Le 24 décembre, un essaim immature de 3 km<sup>2</sup> a été observé au sud de Gode, indiquant que de nouveaux essaims se formaient au nord et au sud du fleuve Shebele.

Des opérations de lutte ont été réalisées principalement près de Gode, de nombreuses zones étant inaccessibles en raison de l'insécurité. Malgré l'absence de détails, au moins 339 ha ont été traités en décembre, dont 160 par voie aérienne.

#### • PRÉVISIONS

*On s'attend à la formation d'essaims dans l'Ogaden pendant la première quinzaine de janvier ; par la suite, de nouveaux essaims se formeront probablement plus au sud, dans l'Oromiya et le long de la frontière kenyane. La plupart des essaims se déplaceront probablement vers le sud et le sud-ouest tandis que*

certains pourraient se diriger à l'ouest, vers la vallée du Rift et la région SNNPR.

### Djibouti

#### • SITUATION

Aucun rapport na été reçu en décembre.

#### • PRÉVISIONS

On ne s'attend à aucun développement significatif.

### Somalie

#### • SITUATION

Dans le nord-ouest, des adultes solitaires isolés ont persisté le long des plaines côtières, près de Bulhar (1023N/4425E) et Berbera (1028N/4502E), pendant la dernière semaine décembre. Quelques adultes ont été observés sur l'escarpement voisin. Aucune information acridienne n'était disponible concernant les parties centrale et méridionale du pays.

#### • PRÉVISIONS

Une reproduction à petite échelle va probablement avoir lieu sur la côte nord-ouest, dans les zones de pluie récente près de Berbera. En conséquence, on s'attend à des éclosions et à la présence de larves, en faibles effectifs pendant la période de prévision. Dans le sud, de petits essaims pourraient se former suite à une reproduction antérieure non détectée et se déplacer vers le Kenya en janvier.

### Kenya

#### • SITUATION

Le 1<sup>er</sup> décembre, un essaim mature, de faible densité, a été signalé dans le nord-est, le long de la frontière éthiopienne, près de Moyale (0331N/3903E). Des bandes larvaires des stades 1 et 2, à des densités dépassant 400 larves/m<sup>2</sup> ont d'abord été signalées plus à l'est, près de Mandera (0356N/4151E), le 4 décembre; elles résultaient d'éclosions ayant débuté fin novembre et s'étant poursuivies jusque mi-décembre. Les traitements ont commencé le 6 décembre contre de nombreuses bandes larvaires, petites mais très denses, qui ont continué à se former jusqu'à 25 km à l'ouest de Mandera. Le 21 décembre, quelques larves avaient atteint le stade 4; par la suite, aucune nouvelle infestation larvaire n'a été trouvée.

Le 19 décembre, un essaim immature de 15 km<sup>2</sup> et de densité moyenne, a traversé le fleuve Dawa en provenance du sud-est de l'Éthiopie, et s'est posé au sud-ouest de Mandera, près de Karow (0353N/4141E). Jusqu'au 27 décembre, plusieurs autres essaims immatures, d'une taille généralement inférieure à 10 km<sup>2</sup>, ont traversé le fleuve, atteignant le district de Mandera.

Jusqu'à la fin du mois, les équipes de lutte ont traité 1 254 ha, dont 1 200 par voie aérienne.

#### • PRÉVISIONS

Il existe un faible risque que quelques infestations larvaires n'aient pas été détectées dans le nord. Dans ce cas, ces larves pourraient former des essaims immatures début janvier. Ceux-ci seront renforcés par les essaims immatures qui se forment dans le sud-est de l'Éthiopie et traversent la frontière. Ces nouveaux essaims seront probablement très mobiles et on s'attend à ce qu'ils se déplacent vers le sud et l'ouest où ils pourraient effectuer leur maturation et pondre.

### Ouganda

#### • SITUATION

Aucun rapport na été reçu en décembre.

#### • FORECAST

Il existe un risque modéré que quelques essaims immatures puissent apparaître dans l'est, en provenance du Kenya et de l'Éthiopie.

### Tanzanie

#### • SITUATION

Aucun rapport na été reçu en décembre.

#### • FORECAST

Il existe un faible risque que quelques essaims immatures puissent apparaître dans le nord, en provenance du Kenya, effectuer leur maturation et pondre.

### Égypte

#### • SITUATION

En décembre, les effectifs acridiens ont diminué le long de la côte de la mer Rouge et dans l'intérieur. De faibles effectifs d'ailés immatures solitaires et, pour certains, *transiens*, étaient présents le long de la côte de la mer Rouge et dans les zones sub-côtières adjacentes, entre Abu Ramad (2224N/3624E) et Marsa Alam (2504N/3454E). Des groupes d'ailés immatures et matures ont été signalés pendant la première semaine dans le désert Occidental, près de Sh. Oweinat (2219N/2845E) et du lac Nasser, dans l'oued Allaqi. Les équipes terrestres ont traité 10 ha à Allaqi. Des ailés solitaires et *transiens*, immatures et matures, ont été observés dans les oasis de la Nouvelle Vallée, à Bahariya (2821N/2851E), Farafra (2710N/2818E), Abu Mingar (2630N/2740E) et Dakhla (2342N/1555E).

#### • PRÉVISIONS

Des ailés épars persisteront dans quelques zones du désert Occidental, le long des rives du lac Nasser



No. 351



No. 351

## BULLETIN SUR LE CRIQUET PELERIN

*et dans les plaines côtières de la mer Rouge, au sud de Marsa Alam. Il est probable qu'une reproduction à petite échelle ait lieu sur la côte en cas de pluie.*

### Arabie Saoudite

#### • SITUATION

Le 4 décembre, de petits groupes d'ailés grégaires immatures, qui peuvent avoir traversé la mer Rouge à partir du Soudan, sont apparus sur la côte, près de Jeddah (2130N/3910E), Rabigh (2247N/3901E), Yenbo (2405N/3802E), Badr (2347N/3847E), Medinah (2430N/3935E) et Umm Lajj (2501N/3716E), à des densités atteignant 500 ailés/ha. Pendant le reste du mois, des ailés isolés, immatures et matures, ont persisté dans ces sites. Aucun criquet n'a été observé sur la côte près de Lith (2008N/4016E), Qunfidah (1909N/4107E) et Jizan (1656N/4233E) ni dans les zones de reproduction printanière de l'intérieur, entre Hail (2731N/4141E) et Buraydah (2621N/4358E). Les équipes terrestres ont traité 27 ha près de Medinah.

#### • PRÉVISIONS

*Des ailés épars persisteront le long de quelques zones des plaines côtières de la mer Rouge et se reproduiront à petite échelle si davantage de pluie tombe pendant la période de prévision.*

### Yémen

#### • SITUATION

Aucun rapport na été reçu en décembre.

#### • PRÉVISIONS

*Il est probable que des ailés épars soient présents et se reproduisent à petite échelle le long de quelques zones des plaines côtières de la mer Rouge et du golfe d'Aden. Dans ce cas, cette situation continuera pendant la période de prévision si de nouvelles pluies tombent, entraînant une légère augmentation des effectifs acridiens.*

### Oman

#### • SITUATION

Pendant la première semaine de décembre, de très petits taches et groupes d'adultes grégaires étaient présents dans plusieurs sites, le long des plaines côtières centro-orientales, près d'Al Jazer (1835N/5635E). Des adultes, à des densités atteignant 5 individus/m<sup>2</sup>, étaient en ponte. Les équipes de lutte terrestre ont traité 350 ha.

Plus au nord, des ailés solitaires immatures ont été observés le 3 décembre près d'Adam, et de petits groupes de larves grégaires des stades 2 et 3 ont été vus le 24 au nord-ouest d'Hayma. Il y a également eu une signalisation non confirmée de criquets au sud de Marmul (1808N/5516E). Aucun criquet n'a été observé lors des prospections sur la côte septentrionale de la Batinah ou dans la péninsule de Musandam.

#### • PRÉVISIONS

*On ne s'attend à aucun développement significatif.*

**Bahreïn, EAU, Iraq, Israël, Jordanie, Koweït, Liban, Palestine, Qatar, République arabe syrienne et Turquie**

#### • PRÉVISIONS

*On ne s'attend à aucun développement significatif.*

## RÉGION ORIENTALE

### Iran

#### • SITUATION

En décembre, de faibles effectifs d'adultes solitaires ont persisté sur la côte sud-est, entre Chabahar (2517N/6036E) et la frontière pakistanaise, dans les zones ayant reçu de bonnes pluies fin novembre. Des larves isolées des stades 3 à 5 étaient présentes sur deux sites dans les plaines voisines de Vashnum.

#### • PRÉVISIONS

*De faibles effectifs acridiens vont probablement persister sur la côte sud-est et pourraient commencer à se reproduire à la fin de période de prévision si les conditions restent favorables.*

### Pakistan

#### • SITUATION

Aucun criquet n'a été signalé pendant la première quinzaine de décembre.

#### • PRÉVISIONS

*Il se peut que des criquets en faibles effectifs soient présents dans la zone de Kharan, au Baloutchistan. On s'attend à l'apparition d'ailés épars dans les zones de reproduction printanière des parties côtière et de l'intérieur du Baloutchistan, où ils pourraient commencer à se reproduire à la fin de période de prévision.*

### Inde

#### • SITUATION

Aucun criquet n'a été observé lors de prospections réalisées en décembre dans le Rajasthan.

#### • PRÉVISIONS

*On ne s'attend à aucun développement significatif.*

### Afghanistan

#### • SITUATION

Aucun rapport n'a été reçu.

• **PRÉVISIONS**

*On ne s'attend à aucun développement significatif.*

## **Annonces**

**Rapports sur les acridiens.** Au cours des périodes de rémission, les pays devraient envoyer un rapport au moins une fois par mois et transmettre les données RAMSES accompagnées d'une brève interprétation. Au cours des périodes de prudence (couleur jaune) et de menace (orange), de résurgence, recrudescence et invasion acridienne, les fichiers de sortie RAMSES, accompagnés d'une brève interprétation, devraient être transmis au moins deux fois par semaine et dans les 48 heures suivant la dernière prospection. Les pays affectés sont également encouragés à préparer des bulletins décennaux résumant la situation. Toute l'information devrait être envoyée par courrier électronique au Service d'information sur le Criquet pèlerin (DLIS) de la FAO (ecl@fao.org). L'information reçue avant la fin du mois sera incluse dans le Bulletin FAO sur le Criquet pèlerin du mois en cours; sinon, elle n'apparaîtra pas avant le mois suivant. Les rapports devraient être envoyés même si aucun criquet n'a été observé ni aucune prospection effectuée.

**Niveaux d'alerte sur le Criquet pèlerin.** Une codification par couleur indique la gravité de la situation acridienne du moment: la couleur verte signifie *calme*, la jaune, *prudence*, l'orange, *menace* et la rouge, *danger*. Cette codification apparaît sur la page Internet de l'Observatoire acridien et l'en-tête du bulletin mensuel. Les niveaux d'alerte indiquent le risque perçu ou la menace que représentent les infestations de Criquet pèlerin en cours pour les cultures, et des actions appropriées sont suggérées pour chaque niveau.

**Sites Internet d'EMPRES.** Une information détaillée sur le programme EMPRES et les Commissions régionales FAO de lutte contre le Criquet pèlerin sont disponibles sur Internet pour la Région centrale ([www.crc-empres.org](http://www.crc-empres.org)) et la Région occidentale ([www.clcpro-empres.org](http://www.clcpro-empres.org)).

**Groupe Google.** Le DLIS de la FAO a mis en place un groupe Google pour les responsables nationaux de l'information acridienne afin qu'ils puissent échanger leurs avis et partager leurs expériences concernant la gestion et l'analyse des données, le SIG, eLocust2 et l'imagerie satellitaire. Les chargés d'information intéressés doivent contacter le DLIS (ecl@fao.org) pour plus de détails.

**Imagerie MODIS.** L'International Research Institute for Climate and Society (IRI) de l'Université de Columbia fournit une imagerie MODIS d'une résolution de 250 mètres sur une période de 16 jours ainsi que l'imagerie pluviométrique journalière et décennale pour suivre les conditions écologiques dans la zone de rémission du Criquet pèlerin. Ces produits peuvent être téléchargés dans différents formats convenant à un SIG à partir de: [http://iridl.ldeo.columbia.edu/maproom/Food\\_Security/Locusts/index.html](http://iridl.ldeo.columbia.edu/maproom/Food_Security/Locusts/index.html). Commentaires et questions peuvent être adressés à Pietro Ceccato (pceccato@iri.columbia.edu).

**Nouvelle information disponible à l'Observatoire acridien.** Les derniers ajouts sur le site Internet concernent:

- **Situation acridienne.** Plusieurs mises à jour en décembre (page d'accueil et section Archives)
- **Séries techniques FAO n° 35.** Dispositions préparatoires afin de prévenir les invasions de Criquet pèlerin en Région centrale: rétrospective par J. Magor *et al.* (section Publications – Documents)
- **CLCPRO.** Rapports de la 4<sup>ème</sup> réunion du Comité exécutif et de la 4<sup>ème</sup> Session (section Publications – Rapports)
- **Alerte précoce.** Eléments de base pour une alerte précoce efficace (section Activités – DLIS)
- **Communiqués de presse.** Mise à jour du 11 novembre sur la situation acridienne au Soudan pour la presse (section Archives – Bulletins)

Les liens à l'information mentionnée ci-dessus peuvent être trouvés dans la section de l'Observatoire acridien intitulée Derniers ajouts.



No. 351

BULLETIN SUR LE CRIQUET PELERIN



No. 351

## BULLETIN SUR LE CRICQUET PELERIN



### Glossaire des termes employés

La terminologie suivante est utilisée dans le Bulletin sur le Cricquet pèlerin.

#### **AILÉS ET LARVES NON-GRÉGAIRES**

##### **ISOLÉ (PEU, DES)**

- très peu d'individus présents et pas d'interaction entre eux; 0-1 ailé/transect pédestre de 400 m (ou moins de 25/ha).

##### **ÉPARS (QUELQUES, FAIBLES EFFECTIFS)**

- suffisamment d'individus présents pour qu'une interaction soit possible mais pas de regroupements visibles au sol ou sur perchoir; 1-20 ailés/transect pédestre de 400 m (ou 25-500/ha).

##### **GROUPES**

- les individus présents forment des groupes au sol ou perchés; plus de 20 ailés/transect pédestre de 400 m (ou 500+/ha).

#### **TAILLE DES ESSAIMS ET DES BANDES**

##### **LARVAIRES**

###### **TRÈS PETIT(E)**

- essaim: < 1 km<sup>2</sup>
- bande: 1-25 m<sup>2</sup>

###### **PETIT(E)**

- essaim: 1-10 km<sup>2</sup>
- bande: 25-2 500 m<sup>2</sup>

###### **MOYEN(NE)**

- essaim: 10-100 km<sup>2</sup>
- bande: 2 500 m<sup>2</sup>-10 ha

###### **GRAND(E)**

- essaim: 100-500 km<sup>2</sup>
- bande: 10-50 ha

###### **TRÈS GRAND(E)**

- essaim: > 500 km<sup>2</sup>
- bande: > 50 ha

#### **PRÉCIPITATIONS**

##### **LÉGÈRES**

- < 20 mm

##### **MODÉRÉES**

- 20 à 50 mm

##### **IMPORTANTES (OU FORTES)**

- > 50 mm

#### **AUTRES TERMES DES RAPPORTS**

##### **REPRODUCTION**

- l'ensemble du processus de reproduction, de l'accouplement jusqu'à la mue imaginale.

##### **PLUIES ET REPRODUCTIONS ESTIVALES**

- de juillet à septembre-octobre.

##### **PLUIES ET REPRODUCTIONS HIVERNALES**

- d'octobre à janvier-février.

##### **PLUIES ET REPRODUCTIONS PRINTANIÈRES**

- de février à juin-juillet.

##### **DÉCLIN**

- période caractérisée par l'échec de la reproduction ou le succès de la lutte, conduisant à la dissociation des populations essaimantes et à l'entrée en récession; peut être régional ou généralisé.

##### **RÉSURGENCE**

- augmentation marquée des effectifs acridiens suite à une concentration, une multiplication et une grégarisation ce qui peut, en l'absence de suivi, conduire à la formation de bandes larvaires et d'essaims.

##### **INVASION**

- période d'un an ou plus avec des infestations fortes et largement distribuées, la majorité d'entre elles se manifestant sous forme de bandes ou d'essaims. On parle d'invasion généralisée quand au moins deux régions sont simultanément affectées.

##### **RÉCESSION**

- période sans infestations fortes et largement distribuées par des essaims.

##### **RÉMISSION**

- période de profonde récession, marquée par une absence complète de populations grégaires.

##### **RECRUESCENCE**

- période suivant une récession, marquée au départ par une très grande augmentation des effectifs acridiens et par des résurgences simultanées, suivie par au moins deux saisons successives de reproduction *transiens* à grégaire dans des zones de reproduction saisonnières complémentaires d'une même région du Cricquet pèlerin, ou dans des régions voisines.

#### **SEUILS D'ALERTE**

##### **VERT**

- Calme. Aucune menace aux cultures. Maintenir des prospections et un suivi réguliers.

##### **JAUNE**

- Prudence. Menace potentielle aux cultures. Une accrue est requise, des opérations de lutte peuvent être nécessaires.

##### **ORANGE**

- Menace. Menace aux cultures. Des prospections et des opérations de lutte doivent être entreprises.

##### **ROUGE**

- Danger. Importante menace sur les cultures. Des prospections intensives et des opérations de lutte doivent être entreprises.



## **RÉGIONS**

### **RÉGION OCCIDENTALE**

- Pays d'Afrique de l'Ouest et du Nord-Ouest affectés par le Criquet pèlerin : Algérie, Libye, Mali, Maroc, Mauritanie, Niger, Sénégal, Tchad et Tunisie, auxquels il faut ajouter, pendant les invasions : Burkina Faso, Cap-Vert, Gambie, Guinée, Guinée-Bissau.

### **RÉGION CENTRALE**

- Pays du pourtour de la mer Rouge affectés par le Criquet pèlerin : Arabie Saoudite, Djibouti, Egypte, Erythrée, Ethiopie, Oman, Somalie, Soudan et Yémen, auxquels il faut ajouter, pendant les invasions : Bahreïn, Emirats Arabes Unis, Irak, Israël, Jordanie, Kenya, Koweït, Ouganda, Qatar, Syrie, Tanzanie, Turquie.

### **RÉGION ORIENTALE**

- Pays d'Asie du Sud-Ouest par le Criquet pèlerin : Afghanistan, Inde, Iran et Pakistan.



No. 351

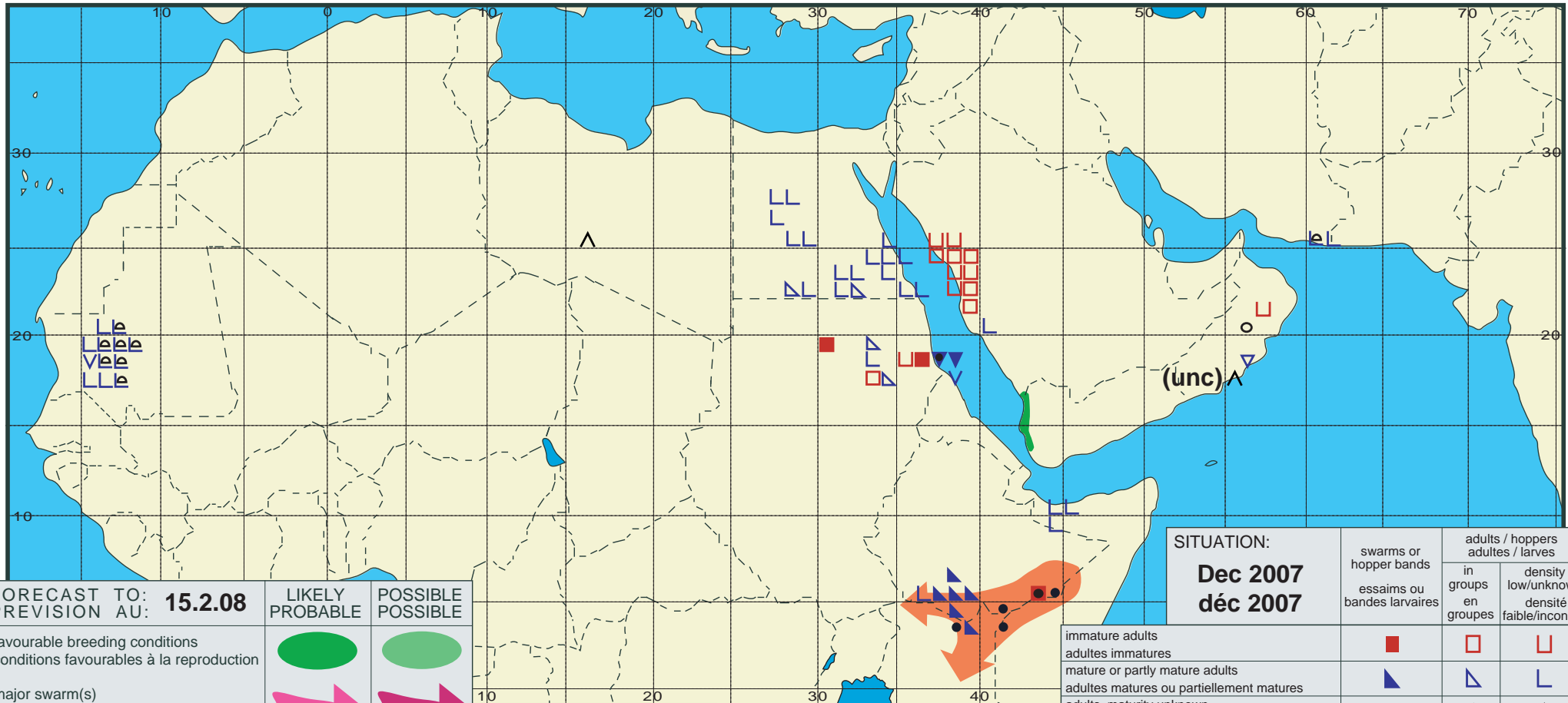
**BULLETIN SUR LE CRIQUET PELERIN**



# Desert Locust Summary

## Criquet pèlerin - Situation résumée

351



FORECAST TO: PREVISION AU:	<b>15.2.08</b>	LIKELY PROBABLE	POSSIBLE POSSIBLE
favourable breeding conditions conditions favorables à la reproduction			
major swarm(s) essaim(s) important(s)			
minor swarm(s) essaim(s) limité(s)			
non swarming adults adultes non essaimant			

SITUATION: <b>Dec 2007</b> <b>déc 2007</b>	swarms or hopper bands essaims ou bandes larvaires	adults / hoppers adultes / larves	
		in groups en groupes	density low/unknown densité faible/inconnue
immature adults adultes immatures			
mature or partly mature adults adultes matures ou partiellement matures			
adults, maturity unknown adultes, maturité inconnue			
egg laying or eggs pontes ou œufs			
hoppers larves			
hoppers & adults (combined symbol example) larves et adultes (exemple symboles combinés)			