

مستوى الحالة: تهديد (إثيوبيا وإيران)

نشرة الجراد الصحراوي

رقم 353
(3 مارس 2008)



مركز الطوارئ لعمليات مكافحة الجراد الصحراوي بمنظمة الأغذية والزراعة

حالة الجراد الصحراوي العامة خلال فبراير 2008
والتوقعات حتى منتصف أبريل 2008



إثيوبيا، إلا أن عمليات المسح والمكافحة تعطلت بسبب وعورة المناطق الجبلية النائية. وعلى هذا فإن الوضع الحالي غير واضح تماماً. ومع ذلك، من المحتمل أن تظل الأسراب في مرتفعات هرار حيث تتحرك في نهاية المطاف إلى منطقة أوجادين حيث تقوم بالتكاثُر عندما تبدأ الأمطار طويلة الأجل في السقوط في مارس أو أبريل. وهناك بعض المخاطر التي تتراوح ما بين القليلة إلى المتوسطة من إمكانية تحرك أسراب قليلة إلى شمال الصومال. وانحسرت أعداد الجراد على ساحل البحر الأحمر في السودان حيث تمت عمليات مكافحة أرضية ضد مجموعات من الحوريات في عمرها الأخير وأيضاً ضد حشرات كاملة في دلتا طوكر. ووُجدت حشرات كاملة قليلة في جنوب مصر.

المنطقة الشرقية:

حدث تكاثُر على نطاق صغير على الساحل الجنوبي الشرقي في إيران أثناء فبراير. وفي اليوم العشرين، وصل سرب صغير من الشمال الشرقي لشبه الجزيرة العربية وحط على الساحل الجنوبي ثم تبعثر وقام بوضع البيض. ونظراً لأن جزء من السرب هو الذي تمت معاملته فسوف تحدث عمليات فقس للبيض وتكوين مجموعات صغيرة من الحوريات في مارس. ومن المحتمل أن تتواجد حشرات كاملة مبعثرة في غرب باكستان. ومن المتوقع أن تتزايد أعداد الجراد في مناطق التكاثُر الربيعي من بلوخيستان في إيران وباكستان وذلك كنتيجة للتكاثُر الذي يحدث خلال فترة التوقعات.

الظروف الجوية والبيئية خلال فبراير 2008



على الرغم من سقوط أمطار قليلة خلال فبراير في كافة أنحاء منطقة انحسار الجراد، إلا أن الكساء النباتي ظل أخضر في أجزاء من شمال منطقة الساحل، كما كانت الظروف مواتية للتكاثُر في دلتا طوكر في السودان وعلى الساحل الجنوبي من إيران.

ففي المنطقة الغربية، سقطت أمطار قليلة جداً في فبراير باستثناء رخات خفيفة حدثت في أجزاء من وسط وجنوب موريتانيا والصحراء الكبرى الغربية ووسط الصحراء الكبرى في الجزائر وعلى الجانب الجنوبي من جبال أطلس في المغرب قرب ورزازات. وهبت رياح الهمطان الشمالية الجافة والمتربة بين الحين والآخر على منطقة الساحل وجنوب الصحراء الكبرى. وفي شمال غرب موريتانيا، وُجدت بقع صغيرة موضعية من الكساء النباتي الأخضر في وديان هضبة كدايت إمرت في جنوب غرب أدرار. وفي الصحراء الكبرى الغربية، كان الكساء النباتي في طريقه للاخضرار في الشمال الشرقي. وفي الجزائر، وُجد كساء نباتي أخضر في

ظل وضع الجراد الصحراوي خطيراً في أجزاء من المنطقة الوسطى خلال فبراير. فقد تشكلت أسراب عديدة في وسط عُمان وتحركت عبر شرق اليمن والسعودية والإمارات العربية المتحدة إلى جنوب إيران. ومن المحتمل أن تحدث عمليات فقس وتكوين مجموعات من الحوريات في جنوب إيران. واستمر تواجد أسراب غير ناضجة في مناطق وعرة في جنوب إثيوبيا حيث لم يُمكن إجراء سوى عمليات مكافحة قليلة. ومن المتوقع أن تتحرك تلك الأسراب إلى منطقة الأوجادين وربما إلى شمال الصومال حيث تقوم بالتكاثُر. وانحسرت أعداد الجراد في مناطق التكاثُر الشتوي على ساحل البحر الأحمر، خاصة في السودان، وعلى ذلك فمن غير المتوقع حدوث تطورات مهمة. أما بالنسبة للمنطقة الغربية فقد ظل وضع الجراد بها هادئاً.

المنطقة الغربية:

استمر وضع الجراد هادئاً في المنطقة الغربية خلال شهر فبراير، باستثناء بعض عمليات التكاثُر التي حدثت على نطاق صغير واستمرت للشهر الرابع على التوالي في شمال غرب موريتانيا، إلا أن أعداد الجراد ظلت منخفضة وغير معنوية. وازدادت أعداد الجراد بدرجة طفيفة في وسط جنوب الجزائر حيث شوهدت حشرات كاملة مبعثرة في عدة مناطق. ومن المحتمل أن تتواجد أعداد منخفضة من الحشرات الكاملة في أجزاء من شمال مالي والنيجر حيث لم يُمكن إجراء عمليات مسح بسبب عدم توافر الأمان بتلك المناطق. ومن المتوقع أن يستمر تواجد حشرات كاملة بصورة مشتتة في تلك البلدان، كما يمكن أن يحدث تكاثُر على نطاق صغير إذا حدث مزيد من سقوط الأمطار. ومن غير المحتمل حدوث تطورات مهمة أثناء فترة التوقعات.

المنطقة الوسطى:

نظراً لجفاف الكساء النباتي، فقد تشكلت أسراب غير ناضجة عديدة في وسط وجنوب عُمان مع حلول منتصف فبراير. وتحركت معظم الأسراب عبر الإمارات العربية المتحدة إلى جنوب إيران، فيما تحرك القليل منها في البداية إلى شرق اليمن وحينئذٍ عبرت الربع الخالي في شرق السعودية إلى الخليج العربي. وكانت الأسراب سريعة الحركة جداً لدرجة أنه لم يمكن إجراء سوى عمليات مكافحة محدودة. واستمر تواجد بعض الأسراب غير الناضجة جنوب

تصدر هذه النشرة الشهرية باللغتين الإنجليزية والفرنسية عن مجموعة الجراد والأفات المهاجرة بمقر منظمة الأغذية والزراعة بروما، وتصدر النسخة العربية للنشرة عن أمانة هيئة مكافحة الجراد الصحراوي في المنطقة الوسطى (المكتب الإقليمي للشرق الأدنى بالقاهرة). وتوزع للدول الأعضاء في الهيئة عن طريق البريد الإلكتروني والفاكس والبريد، كما يمكن الحصول عليها عن طريق الاتصال بمكتب أمين الهيئة صندوق بريد رقم 2223 القاهرة-جمهورية مصر العربية هاتف: 33316000، بريد الكتروني Munir.Butrous@fao.org



نشرة الجراد الصحراوي

وربما يحدث فقس جديد في أوائل مارس، الذي تتحول الحوريات الناتجة منه إلى حشرات كاملة حديثة التجنح في منتصف أبريل تقريباً. ونتيجة لذلك سوف تتزايد أعداد الجراد ولكن بدرجة طفيفة في شمال غرب أدرار.

مالي

• الحالة

لم يتم إجراء مسوحات ولم تشر التقارير إلى وجود جراد أثناء فبراير.

• التوقعات

من المُحتمل أن يتواجد جراد بصورة مُبعثرة وسوف يستمر تواجده في أجزاء من أدرار ديفوراس.

النيجر

• الحالة

لم ترد تقارير خلال فبراير

• التوقعات

من المُحتمل أن تتواجد أعداد من الجراد قليلة من الجراد، كما سيستمر تواجدها في أجزاء من جبال غير. وقد يحدث تكاثر محدود إذا أصبحت الظروف ملائمة.

تشاد

• الحالة

لم يتم إجراء مسوحات ولم تشر التقارير إلى وجود جراد أثناء فبراير.

• التوقعات

من غير المُحتمل حدوث تطورات مهمة

السنغال

• الحالة

لم يتم إجراء مسوحات ولم تشر التقارير إلى وجود جراد أثناء فبراير.

• التوقعات

من غير المُحتمل حدوث تطورات مهمة.

بنين، بوركينا فاسو، كاميرون، كاب فيردي، كوت ديفوار، جامبيا، غانا، غينيا بيساو، غينيا، ليبيريا، نيجيريا، سيراليون وتوجو.

• التوقعات

من غير المُحتمل حدوث تطورات مهمة.

الجزائر

• الحالة

أثناء فبراير، وُجدت حشرات كاملة انفرادية غير ناضجة وناضجة بصورة مشتتة في عدة وديان في الصحراء الكبرى الجنوبية بداية من غرب تمانراست (50 شمالاً/28 شرقاً) حتى عين زيزا (30 شمالاً/39 شرقاً). وشوهدت حشرات كاملة انفرادية في الصحراء الكبرى الوسطى قرب أدرار (53 شمالاً/17 غرباً) وعين صلاح (12 شمالاً/29 شرقاً) وغرب ليابزي (30 شمالاً/25 شرقاً) وجنوب غرب دجانت (34 شمالاً/30 شرقاً) وقرب حدود النيجر شمال غرب عين جيزام (37 شمالاً/52 شرقاً).

• التوقعات

سوف يستمر تواجد إصابات صغيرة بالجراد في أجزاء من الصحراء الكبرى. ومن المُمكن أن يحدث تكاثر على نطاق صغير

واديان كثيرة على طول 300 كم تمتد غرب تمانراست. كما كان الكساء النباتي أخضر أيضاً في المناطق المروية قرب أدرار وعين صلاح في الصحراء الكبرى الوسطى. وفي شمال مالي، وُجد كساء نباتي أخضر في الوديان الرئيسية في الأدرار ديفوراس لكنه كان جافاً على سهول تاميسنا في وادي تيلمسي.

وفي المنطقة الوسطى، لم تسقط أمطار ذات أهمية تذكر أثناء فبراير، وعلى ذلك، كان الكساء النباتي أخذاً في الجفاف في مناطق التكاثر الشتوية التقليدية على امتداد جانبي البحر الأحمر باستثناء دلتا طوكر وفي أماكن قليلة في وادي الدنيب في السودان. وبسبب شح الأمطار حتى الآن خلال هذا الشتاء، كانت الظروف البيئية هي الأخرى جافة على امتداد الساحل شمال غرب الصومال، غير أنه وُجدت أماكن قليلة صغيرة على الساحل شرق جيبوتي كان الكساء النباتي بها أخذاً في الاخضرار. وفي عُمان، جف الكساء النباتي في وسط القطر، كما كان جافاً بالفعل من قبل في الأقاليم الجنوبية والشمالية. وكانت الظروف جافة أيضاً على امتداد الساحل وفي المناطق الداخلية في شرق اليمن.

وفي المنطقة الشرقية، هطلت أمطار وافرة في بداية فبراير في مناطق التكاثر الربيعي على امتداد ساحل بالوخستان قرب شاباهار في إيران وباسني في باكستان. وسقطت الأمطار ثانية في منتصف الشهر وفي نهاية فبراير في بالوخستان في إيران. ونتيجة لذلك، فقد تحسنت الظروف البيئية في معظم المناطق التي كانت مناسبة للتكاثر مع حلول نهاية الشهر. وسادت ظروف جافة على امتداد جانبي الحدود الهندية الباكستانية.

المساحات المعالجة



إثيوبيا	47 هكتار	(فبراير)
إيران	150 هكتار	(فبراير)
عُمان	400 هكتار	(فبراير)
السعودية	التفاصيل غير متاحة	(فبراير)
السودان	2,514 هكتار	(فبراير)

حالة الجراد الصحراوي والتوقعات (انظر أيضاً المُلخص في الصفحة الأولى)



المنطقة الغربية

موريتانيا

• الحالة

أثناء فبراير، استمر التكاثر على نطاق صغير في جنوب غرب أدرار للشهر الرابع على التوالي، حيث شوهدت أعداد قليلة من الحوريات الانفرادية من كافة الأعمار كانت مختلطة مع حشرات كاملة انفرادية غير ناضجة وناضجة في وديان كدايت إمرت جنوب أوچفت (03 شمالاً/01 غرباً). كما شوهدت حشرات كاملة تتزواج وتضع البيض أثناء الأسبوع الثاني من الشهر.

• التوقعات

سوف تتحول الحوريات المبعثرة إلى حشرات كاملة حديثة التجنح، كما ستستمر الحشرات الكاملة في النضج والتواجد قرب أوچفت.

قرب أدرار وعين صلاح وجنوب وغرب تمانراست مما سيكون باعثاً على ازدياد أعداد الجراد ولكن بدرجة طفيفة.

المغرب

• الحالة

لم يتم إجراء مسوحات ولم تشر التقارير إلى وجود جراد أثناء فبراير.

• التوقعات

ربما تظهر حشرات كاملة بصورة مبعثرة في الصحراء الكبرى الغربية التي تقوم بالتكاثر على نطاق صغير في المناطق التي سقطت بها أمطار مؤخراً.

الجمهورية العربية الليبية

• الحالة

لم يتم إجراء مسوحات ولم تشر التقارير إلى وجود جراد أثناء فبراير.

• التوقعات

قد تتواجد حشرات كاملة بصورة مبعثرة في الجنوب الغربي قرب غات وقد تقوم بالتكاثر على نطاق محدود في حالة سقوط أمطار.

تونس

• الحالة

لم ترد تقارير خلال فبراير.

• التوقعات

من غير المُحتمل حدوث تطورات مهمة.

المنطقة الوسطى

السودان

• الحالة

أثناء فبراير، انحسرت أعداد الجراد على ساحل البحر الأحمر في دلتا طوكر (18 27 شمالاً/37 41 شرقاً) وفي وادي الدنيب. وأشارت التقارير إلى وجود مجموعتين من حوريات الجراد في العمر الخامس، بلغت كثافتهما 33 حورية/م²، خلال الأسبوع الأول في طوكر، وأيضاً جماعات من الحشرات الكاملة حديثة الانسلاخ شوهدت في منتصف الشهر. كما وجدت حشرات كاملة انفرادية غير ناضجة وناضجة بصورة مشتتة خلال معظم الشهر في الدلتا وفي مكان واحد فقط على الساحل الجنوبي قرب أدوبانا (10 18 شمالاً/38 16 شرقاً). وفي الشمال الشرقي، شوهدت مجموعة صغيرة جداً من الحوريات تراوحت أعمارها ما بين الثاني إلى الخامس بكثافة بلغت 5 حوريات/م²، كما وجدت حشرات كاملة انفرادية ناضجة مشتتة في وادي الدنيب شمال غرب صوفيا (19 21 شمالاً/36 13 شرقاً) وذلك خلال الأسبوع الأول من الشهر. ولم يُشاهد جراد بعد ذلك في المنطقة. وقامت فرق مكافحة الأرضية بمعالجة 2,514 هكتار في دلتا طوكر أثناء فبراير.

• التوقعات

سوف تستمر أعداد الجراد في الانخفاض في وادي الدنيب ودلتا طوكر وبالقرب من السهول الساحلية حيثما يجف الكساء النباتي. ومع ذلك، ربما يستمر تواجد بعض الحشرات الكاملة المبعثرة في بعض المناطق.

إريتريا

• الحالة

لم يُشاهد جراد أثناء المسوحات التي أجريت على السهول الساحلية للبحر الأحمر بداية من تيو (14 41 شمالاً/40 57 شرقاً) حتى الحدود السودانية في النصف الأول من شهر فبراير.

• التوقعات

ربما تتواجد بعض الحشرات الكاملة الانعزالية وقد يستمر تواجدها في المناطق التي بها كساء نباتي أخضر بين ميهمت وكارورة. وهناك بعض المخاطر البسيطة من احتمال ظهور أسراب قليلة على الساحل الجنوبي نفذ من إثيوبيا.

إثيوبيا

• الحالة

أثناء فبراير، استمر تواجد أسراب غير ناضجة في المناطق الجنوبية في بيل وبورينا وبصفة رئيسية بين ميجا (03 04 شمالاً/19 38 شرقاً) وكونسو (20 05 شمالاً/26 37 شرقاً). وشوهدت أسراب قليلة على امتداد الجانب الشرقي لوادي الخسف وفي مرتفعات هرار على بعد 250 كم جنوب غرب ديرداوه (35 09 شمالاً/41 50 شرقاً). ولم يُمكن إجراء سوى عمليات مكافحة محدودة فقط بسبب حركة الأسراب السريعة إلى جانب طبيعة المناطق الجبلية الوعرة والتي يصعب الوصول إليها. وقامت فرق مكافحة بمعالجة 47 هكتار قرب كونسو أثناء فبراير.

• التوقعات

من المُحتمل أن تبقى الأسراب في مرتفعات هرار ووادي الخسف حيث يُمكن أن يتم نضجها وتضع البيض أو قد تتحرك تجاه الأوجادين حيث تقوم بالتكاثر مع بداية سقوط الأمطار طويلة الأجل في مارس أو أبريل. وهناك بعض المخاطر القليلة من إمكانية تحرك بعض الأسراب القليلة شمالاً على امتداد طرق السكك الحديدية أو إلى الشمال الغربي تجاه دانكيل.

جيبوتي

• الحالة

لم يُشاهد جراد أثناء المسوحات التي أجريت على الساحل بين جيبوتي والحدود الصومالية يوم 18 فبراير.

• التوقعات

من غير المُحتمل حدوث تطورات مهمة.

الصومال

• الحالة

لم يُشاهد جراد أثناء المسوحات التي أجريت في فبراير على السهول الساحلية في الشمال الغربي وعلى الهضبة بين هيرجيزا (31 09 شمالاً/02 44 شرقاً) والحدود بين إثيوبيا وجيبوتي.

• التوقعات

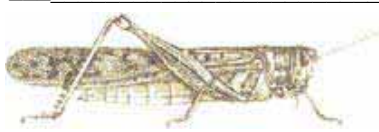
ربما تتواجد حشرات كاملة انعزالية في المناطق الساحلية بين بربرة وجيبوتي. ومن غير المُحتمل حدوث تطورات مهمة. وهناك بعض المخاطر التي تتراوح بين القليلة والمتوسطة من احتمال ظهور أسراب قليلة نفذ من أثيوبيا.

كينيا

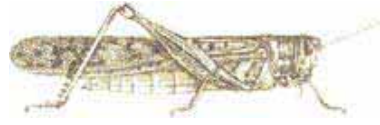
• الحالة

لم تشر التقارير إلى وجود جراد أثناء فبراير.

رقم 353



نشرة الجراد الصحراوي



نشرة الجراد الصحراوي

● التوقعات

ربما تتواجد حشرات كاملة بصورة مشتتة حيث تقوم بالتكاثر على نطاق محدود على امتداد أجزاء من السهول الساحلية وربما على امتداد الساحل قرب عدن.

سلطنة عُمان

● الحالة

نظراً لجفاف الكساء النباتي أثناء فبراير فقد تشكلت أسراب غير ناضجة عديدة وذلك من التكاثر السابق الذي حدث في المناطق الداخلية الوسطى. وفي الجنوب، شوهدت أسراب غير ناضجة صغيرة عديدة وجماعات عالية الكثافة من الحشرات الكاملة التجمعية غير الناضجة في المناطق الداخلية بين حدود اليمن قرب مازوينا (50 شمالاً/39 شرقاً) وتلال ظفار وشمال ثمريت (36 شمالاً/54 شرقاً) في الفترة من 11-18 فبراير. وكانت الحشرات الكاملة والأسراب سريعة الحركة بدرجة كبيرة وكانت تتحرك بصفة رئيسية تجاه الشمال على الرغم من أن القليل منها على الأرجح أن يكون قد تحرك نحو الجنوب الغربي إلى داخل شرق اليمن. وفي المناطق الداخلية الشمالية أشارت التقارير إلى مشاهدة جماعات من الحشرات الكاملة غير الناضجة وأسراب في الفترة من 12-15 من الشهر وذلك في مواضع قليلة على امتداد الجانب الجنوبي من الجبل الأخضر بين نزوى (55 شمالاً/31 شرقاً) وعبري (14 شمالاً/23 شرقاً) بما فيها وادي العين. وخلال الفترة من 18-20 من الشهر وصلت بعض الجماعات والأسراب إلى حدود الإمارات العربية المتحدة قرب حافيت (55 شمالاً/55 شرقاً). وقامت فرق المكافحة الأرضية بمعالجة 400 هكتار. وشوهد الجراد على السهول الساحلية الشمالية للباطنة وذلك في اليوم السادس عشر في وادي بني غفير (تقريباً 42 شمالاً/21 شرقاً). وشوهدت جماعات من الحشرات الكاملة التجمعية غير الناضجة في أعماق الشمال على ساحل مُسنم قرب مدحه (17 شمالاً/25 شرقاً) وهي طائفة نحو الشمال الشرقي تجاه البحر يوم 19.

● التوقعات

ربما يستمر تواجد بقايا من جماعات الجراد غير الناضج والأسراب في المناطق الداخلية الشمالية والمناطق الساحلية حيث من المُحتمل أن يتم نضجها وتقوم بوضع البيض إذا حدث وأصبحت الظروف مواتية في مناطق الظاهرة والداخلية والشرقية والباطنة ومُسنم. وإذا حدث ذلك، فسوف يحدث الفقس في مارس مما قد يؤدي إلى تكوين جماعات ومجموعات صغيرة من الحوريات. ويُوصى بإجراء المسوحات بصورة دورية في كافة المناطق.

الإمارات العربية المتحدة

● الحالة

أشارت التقارير إلى وجود جماعات صغيرة من الحشرات الكاملة في منتصف فبراير في الواحات الجنوبية والمناطق الزراعية قرب الحدود السعودية بين مدينة زايد (39 شمالاً/42 شرقاً) وحويلج (07 شمالاً/47 شرقاً). وتحركت الحشرات الكاملة شرقاً حيث أشارت التقارير إلى وجود جماعات قليلة الكثافة من الحشرات الكاملة التجمعية غير الناضجة في أبو ظبي (27 شمالاً/21 شرقاً) يوم 19 من الشهر. كما أشارت التقارير إلى وجود جراد في اليوم التالي في دبي (16 شمالاً/18 شرقاً) وبعندن في الإمارات الشرقية. وشوهد الجراد أيضاً قرب الحدود العُمانية في العين (13 شمالاً/24 شرقاً) ومن المُحتمل أن يكون هذا الجراد وصل من الربع الخالي ومن عُمان.

● التوقعات

سوف تقل مخاطر ظهور الأسراب من إثيوبيا أثناء مارس نظراً لتحرك منطقة التجمع الهوائي بين المدارية (ITCZ) وتوغلها شمالاً. ونتيجة لذلك، سوف يصبح الوضع هادئاً، ومن غير المُحتمل حدوث تطورات مهمة.

جمهورية مصر العربية

● الحالة

خلال فبراير، وُجدت حشرات كاملة انفرادية غير ناضجة كانت معزلة قرب بحيرة ناصر بين أبو سُميل (19 شمالاً/38 شرقاً) وتوشكا (47 شمالاً/26 شرقاً) وأيضاً في منطقة العلاقي. ولم يُشاهد جراد شمال شرق أسوان أو على امتداد ساحل البحر الأحمر شمال شيلاتين.

● التوقعات

سوف يستمر تواجد حشرات كاملة مُشتتة في أجزاء من الصحراء الغربية وعلى امتداد شواطئ بحيرة ناصر وعلى السهول الساحلية للبحر الأحمر جنوب مرسى علم. ومن المُمكن أن يحدث تكاثر على نطاق صغير في المناطق التي سقطت بها أمطار مؤخراً.

المملكة العربية السعودية

● الحالة

في اليوم الحادي والعشرين من فبراير، أشارت التقارير إلى مشاهدة سربين، على الأقل، غير ناضجين أحدهما بلغت مساحته 1 كم² والآخر 9 كم² بكثافة بلغت حوالي 3,000 حشرة كاملة/م² وذلك في عدة مزارع في الربع الخالي قرب بيرين (13 شمالاً/56 شرقاً) والصابي (47 شمالاً/06 شرقاً). وأشارت التقارير إلى وجود جراد أيضاً بالقرب من تلك المناطق وكان بعض من الحشرات الكاملة أخذ في النضج. وقد أُجريت عمليات المكافحة الأرضية والجوية على الفور.

● التوقعات

من المُمكن أن تقوم أي حشرات بالربع الخالي بالتكاثر في المناطق الزراعية. وربما تتواجد حشرات كاملة بصورة مبعثرة على امتداد أجزاء من السهول الساحلية للبحر الأحمر بين جيزان وينبع. وإذا لم تسقط أمطار أخرى فمن المُتوقع عدم حدوث تكاثر حتى على مستوى صغير.

اليمن

● الحالة

في منتصف فبراير، أشارت التقارير إلى وجود ثلاثة أسراب غير ناضجة في المناطق الداخلية قرب حدود عُمان بين هات (19 شمالاً/05 شرقاً) وشيهان (46 شمالاً/29 شرقاً). وربما يكون بعض الجراد وصل رماح (27 شمالاً/34 شرقاً)، ويُعتقد أن معظمها تبعثر شمالاً تجاه الربع الخالي. ولم يُشاهد جراد أثناء المسوحات التي أُجريت على امتداد الساحل بين حدود عُمان وموكاله (31 شمالاً/08 شرقاً) أو في المناطق الداخلية من حضرموت وشبوه. ولم يتم إجراء مسوحات على السهول الساحلية أو قرب عدن في فبراير.

أفغانستان

● الحالة

لم ترد تقارير.

● التوقعات

من غير المُحتمل حدوث تطورات مهمة.

إشعارات



تقارير الجراد: أثناء فترات الانحسار ينبغي على البلدان أن ترسل تقارير الجراد مرة كل شهر على الأقل مع إرسال بيانات رامسيس (RAMSES) مع شرح موجز. أثناء تفشيات وفورات وأوبئة الجراد ينبغي أن ترسل مخرجات ملفات رامسيس مع تفسير موجز مرتين/أسبوع في خلال 48 ساعة من انتهاء آخر عملية مسح. ويُرجى من الدول المُتضررة من الجراد أن تشجع وتقوم بإعداد نشرات تلت شهرياً تلخص حالة الجراد. وينبغي إرسال كافة المعلومات عن طريق البريد الإلكتروني (e-mail) إلى مركز الطوارئ لعمليات مكافحة الجراد الصحراوي بمنظمة الأغذية والزراعة FAO/ECLO. إدارة معلومات الجراد الصحراوي (eclo@fao.org). ويجب التنويه إلى أن المعلومات التي ترد مع نهاية الشهر سوف تُدرج ضمن نشره الجراد الصحراوي الصادرة لنفس الشهر، وخلافاً لذلك فإن هذه المعلومات سوف تتأخر للشهر التالي. كما يُرجى إرسال التقارير حتى في حالة عدم وجود جراد أو عدم إجراء مسوحات.

مستويات التحذير من الجراد الصحراوي: تقوم إدارة معلومات الجراد الصحراوي (DLIS) بتجريب نظام دليلي من الألوان بموقع Locust Watch على شبكة الإنترنت لبيان درجة خطورة حالة الجراد الصحراوي: حيث يعني اللون الأخضر أن حالة الجراد هادئة واللون الأصفر يعني تحذير واللون البرتقالي يعني تهديد أما اللون الأحمر فيعني أن الوضع خطر. وقد طُبق هذا النظام بموقع Locust Watch على شبكة الإنترنت وأيضاً في أعلى الصفحة الأولى من نشرة الجراد الصحراوي الشهرية. وتبين هذه المستويات

مدى المخاطر المتوقعة أو التهديد على المحاصيل التي قد تنجم من إصابات الجراد الصحراوي والإجراءات المناسبة المقترحة التي يمكن اتخاذها حيال كل مستوى.

التغيرات المناخية: التأثيرات المحتملة للتغيرات المناخية على الجراد الصحراوي تحت المناقشة. ويمكن الحصول على مزيد من التفاصيل من موقع Locust Watch على شبكة الإنترنت تحت قسم الأنشطة (<http://www.fao.org/ag/locusts/en/activ/index>)

مجموعة جوجل: أنشأت وحدة خدمات معلومات الجراد بمنظمة الأغذية والزراعة مجموعة على موقع جوجل لمسئولي معلومات الجراد الوطنيين بهدف تبادل الآراء والخبرات فيما يتعلق بإدارة البيانات والتحليلات، ونظم المعلومات الجغرافية وإيلوكست2 وصور الأقمار الصناعية. ولمزيد من التفاصيل، يرجى من مسئول معلومات الجراد المهتمين بهذا الشأن الاتصال بوحدة خدمات وحدة الجراد على البريد الإلكتروني: eclo@fao.org

رقم 353



نشرة الجراد الصحراوي

● التوقعات

على الرغم من أن الأسراب مرت خلال القطر، إلا أن هناك بعض المخاطر من أن تكون بعض الحشرات الكاملة بقيت في سواحل رأس الخيمة والفوجيره ووضعت البيض الذي قد يفقس ويؤدي إلى ظهور الحوريات خلال مارس.

البحرين، العراق، إسرائيل، الأردن، الكويت، لبنان، فلسطين، قطر، سوريا، تونسيا، تركيا، أوغندا.

● التوقعات

من غير المُحتمل حدوث تطورات مهمة.

المنطقة الشرقية

إيران

● الحالة

أثناء فبراير، استمر تواجد حشرات كاملة انفرادية ناضجة بصورة مشتتة على الساحل الجنوبي الشرقي قرب شاباهار (17 25 شمالاً/36 60 شرقاً) وتكاثرت على نطاق ضيق. وفي منتصف الشهر، شوهدت حوريات في الأعمار من الثالث إلى الخامس منعزلة في أماكن قليلة. وفي اليوم العشرين، وصل سرب كثافته منخفضة إلى الساحل الجنوبي قرب ميناب (08 27 شمالاً/05 57 شرقاً) وسرعان ما تبعثر وقام بوضع البيض بداخل مساحة وصلت 2 كم². وقامت فرق مكافحة الأرضية بمعالجة 150 هكتار في اليوم الخامس والعشرين. كما ورد بلاغ غير مُؤكد حول مشاهدة سرب في أعماق الغرب على الساحل في باند -كونج (35 26 شمالاً/56 54 شرقاً) يوم 27 من الشهر. ولم يُشاهد جراد أثناء المسوحات التي أجريت في تلك المناطق في الأوقات السابقة لهذا التاريخ من الشهر.

● التوقعات

من المُتوقع حدوث عمليات فقس وتكوين جماعات من الحوريات ومجموعات صغيرة خلال النصف الأول من مارس على الساحل قرب ميناب. ونتيجة لذلك، سوف تزداد أعداد الجراد حيث قد يحتاج الأمر إلى إجراء عمليات مكافحة. وسوف يستمر تواجد الجراد المشتت على الساحل قرب شاباهار ومن المُحتمل أن يحدث تكاثر على نطاق صغير في المناطق التي سقطت بها أمطار مؤخراً. ويُوصى بإجراء المسوحات في كافة هذه المناطق.

باكستان

● الحالة

لم تشر التقارير إلى وجود جراد أثناء فبراير.

من المُؤكد تقريباً أن يتواجد جراد بصورة مشتتة في المناطق الساحلية من بالوخستان بين إيران ولاسيبله، وربما في الداخل قرب توربات بانچور وخاران ودالباندين ونوشكي. وربما يكون هناك تكاثر يحدث بالفعل على نطاق صغير في المناطق الساحلية الذي سوف يحدث أيضاً في الداخل بمجرد ارتفاع درجة الحرارة. ونتيجة لذلك، فإن أعداد الجراد سوف تزداد أثناء فترة التوقعات ومن تمّ يوصى بإجراء عمليات مسح دورية

الهند

● الحالة

لم يُشاهد جراد أثناء المسوحات التي أجريت في راجاسان أثناء النصف الثاني من يناير وعلى مدار شهر فبراير.

● التوقعات

من غير المُحتمل حدوث تطورات مهمة



نشرة الجراد الصحراوي

جماعة

تشكل جماعات أرضية أو للتشميس
+20 حشرة كاملة/400 م مشياً على الأقدام في رقعة محددة
(أو +500/هكتار).

أحجام مجموعات الحوريات وأسراب الجراد:

صغير جداً

- سرب: أقل من 1 كم²
- مجموعة: 1-25 م²

صغير

- سرب: 1-10 كم²
- مجموعة: 25-500 م²

متوسط

- سرب: 10-100 كم²
- مجموعة: 2,500 - 10 هكتار

كبير

- سرب: 100-500 كم²
- مجموعة: 10-50 هكتار

كبير جداً

- سرب: 500 + كم²
- مجموعة: 50+ هكتار

سقوط الأمطار

- خفيف: 1-20 ملم مطر
- متوسط: 21-50 ملم مطر
- غزير: أكثر من 50 ملم مطر

مصطلحات أخرى خاصة بعملية الإبلاغ:

التكاثر:

عملية التناسل من التزاوج إلى التخصيب
الأمطار الصيفية والتكاثر:

يوليو - سبتمبر/أكتوبر

الأمطار الشتوية والتكاثر:

أكتوبر - يناير/فبراير

الأمطار الربيعية والتكاثر:

فبراير - يونيو/يوليو

الانحدار

هي فترة تتميز بإخفاق في عملية التكاثر و/ أو مكافحة ناجحة تؤدي إلى تفكك الجموع المكونة للأسراب، وبداية الانحسار ويمكن أن تكون على مستوى إقليمي أو أكبر.

التفشي

ازدياد واضح في أعداد الجراد الصحراوي بسبب التركيز والتضاعف والتجمع، الذي إذا لم يتم إيقافه يمكن أن يؤدي إلى تكوين مجموعات حوريات وأسراب.

الفورة

هي فترة تلي الانحسار وتتسم في البداية بتزايد كبير جداً في أعداد الجراد الصحراوي وحدث تفشيات عديدة في آن واحد يتبعها نتاج موسمين متعاقبين أو أكثر للتكاثر من الإنتقالي إلى التجمعي في مناطق التكاثر الموسمية المكتملة في نفس الإقليم أو الأقاليم المجاورة للجراد الصحراوي.

الوباء

هي فترة لعام واحد أو أكثر ينتشر فيها الجراد الصحراوي والإصابات الشديدة التي يكون أغلبها مجموعات أو أسراب. ويحدث الوباء الكبير عندما يتأثر إقليمين أو أكثر في نفس الأونة.

: MODIS imagery

يقوم معهد الأبحاث الدولي للمناخ والمجتمع التابع لجامعة كولومبيا بتقديم صور بواسطة جهاز قياس الإشعاعية الطيفية لمدة 16 يوم ودرجة وضوح تبلغ 250 متر لاستخدامها في رصد الظروف البيئية في مناطق انحسار الجراد الصحراوي، الى جانب التقديرات اليومية لسقوط الأمطار المتاحة من قبل. وهذه المنتجات يمكن تحميلها في صيغ مختلفة مناسبة لنظم المعلومات الخرفافية على: http://iridl.ldeo.columbia.edu/maproom/Food_Security/Locusts/index.html.

للتعليق والأسئلة يرجى مخاطبة [Pietro Ceccato](mailto:pceccato@iri.columbia.edu) .

معلومات جديدة على موقع **Locust Watch**

فيما يلي احدث الإضافات على الموقع:

- حالة الجراد: العديد من المستجبات على حالة الجراد خلال فبراير (الصفحة الرئيسية وقسم المحفوظات).
- السلسلة الفنية لمنظمة الأغذية والزراعة: رقم 35 - الاستعداد لمنع أوبئة الجراد الصحراوي في المنطقة الوسطى، مراجعة تاريخية أعدتها J.Magor وآخرون (قسم المطبوعات - الوثائق).

ويمكن الحصول على تلك المعلومات من قسم الإضافات الحديثة على موقع **Locust Watch**.

الأحداث المقبلة خلال عام 2008:

- ما يلي جدول زمني مؤقت للاجتماعات والأنشطة
- مسح مشترك: مسح مشترك على الحدود بين إيران وباكستان (1-30 أبريل).
- CRC/SWAC: هيئة مكافحة الجراد في المنطقة الوسطى/ هيئة مكافحة الجراد في جنوب غرب آسيا: مناقشات غير رسمية حول استخدام والتحصينات التي أدخلت على نظامي رامسيس وإيلوكست2 والتوقعات (القاهرة 22-24 أبريل).
- CRC: اجتماعات الدورة السادسة والعشرين لهيئة مكافحة الجراد في المنطقة الوسطى والدورة الثلاثين للجنة التنفيذية (مسقط، 26 - 30 يوليو، وسيتم تأكيدها).

دليل المصطلحات



المصطلحات التالية هي مصطلحات خاصة تستعمل في نشرة الجراد الصحراوي عند الإبلاغ عن الجراد الصحراوي:

حشرات كاملة وحوريات غير تجمعية:

انزع إلى (قليلة)

يوجد أعداد قليلة جداً ولا يحدث بينها استجابات متبادلة
صفر-1 حشرة كاملة/400 م مشياً على الأقدام في رقعة محددة
(أو أقل من 25/هكتار)

مشتتة (بعض أعداد منخفضة)

توجد بالدرجة التي قد تسمح بحدوث استجابات متبادلة ولكن لا
تشاهد في جماعات أرضية أو للتشميس
1-20 حشرة كاملة/400 م مشياً على الأقدام في رقعة محددة
(أو 25-500/هكتار)

الانحسار

هي فترة تخلو من الانتشار والإصابات الشديدة بالأسراب.

الخمود

هي فترة من الانحسار الشديد وتتم بالغياب التام لعشائر الجراد الصحراوي التجمعية.

مستويات التحذير

أخضر

• هادئ: ليس هناك تهديد للمحاصيل. ينبغي المحافظة على إجراء المسوحات والرصد المنتظم.

أصفر

• تحذير: يوجد تهديد للمحاصيل. يتطلب الأمر إلى يقظة أكثر؛ قد تقتضى الحاجة إلى عمليات مكافحة.

برتقالي

• تهديد: يوجد تهديد للمحاصيل. يجب إجراء عمليات مسح ومكافحة.

أحمر

• خطر: تهديد شديد للمحاصيل. يجب إجراء عمليات مسح ومكافحة مكثفة.

مناطق الجراد الصحراوي

المنطقة الغربية

البلدان المتضررة من الجراد في غرب وشمال غرب أفريقيا تشمل: الجزائر – تشاد – ليبيا – مالي – موريتانيا – المغرب – السنغال – تونس – وأثناء الأوبئة فقط: بوركينا فاسو – كاب فيردي – جامبيا – غينيا بيساو – غينيا كونا كري.

المنطقة الوسطى

البلدان المتضررة من الجراد على امتداد البحر الأحمر تشمل: جيبوتي - مصر - إريتريا - إثيوبيا - عُمان - السعودية - الصومال - السودان - اليمن. وأثناء الأوبئة فقط: البحرين - العراق - إسرائيل - الأردن - كينيا - الكويت - قطر - سورية - تنزانيا - تركيا - الإمارات العربية المتحدة - أوغندا.

المنطقة الشرقية

البلدان المتضررة من الجراد في جنوب غرب آسيا تشمل: أفغانستان - الهند - إيران - باكستان.

رقم 353

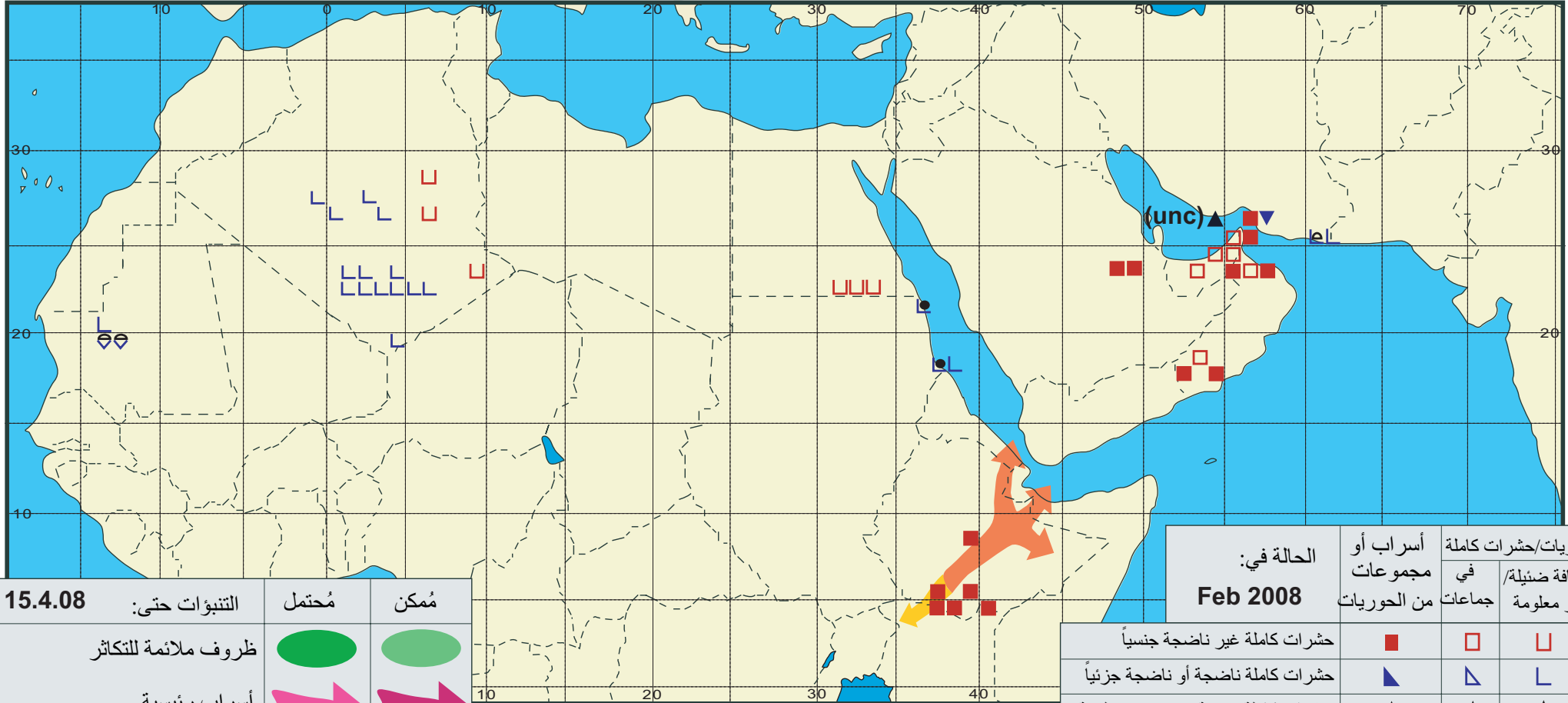


نشرة الجراد الصحراوي



ملخص لحالة الجراد الصحراوي

353



التنبؤات حتى: 15.4.08	مُحتمل	مُمكِن
ظروف ملائمة للتكاثر		
أسراب رئيسية		
أسراب محدودة		
حشرات كاملة ليست في أسراب		

الحالة في: Feb 2008	أسراب أو مجموعات من الحوريات	حوريات/حشرات كاملة في جماعات	بكتافة ضئيلة/غير معلومة
حشرات كاملة غير ناضجة جنسياً			
حشرات كاملة ناضجة أو ناضجة جزئياً			
حشرات كاملة بدرجة نضج غير معلومة			
وضع بيض أو البيض			
حوريات			
حوريات وحشرات كاملة (مثال لرمز مشترك)			