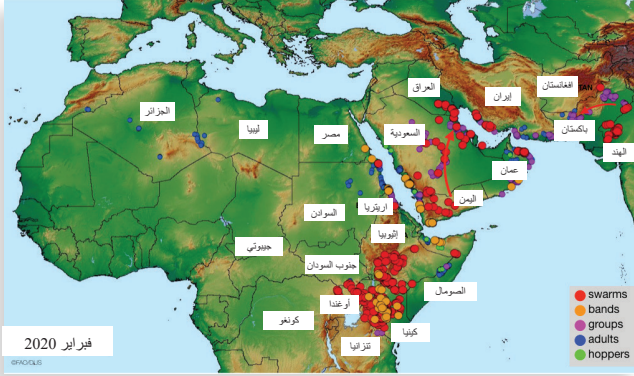




حالة الجراد الصحراوي العامة في فبراير 2020 والتوقعات حتى منتصف أبريل 2020

نشرة الجراد الصحراوي



انتشار الفقس وتكون بقع الحوريات في القرن الأفريقي

الوضع الحالي معقد ينذر بالخطر الشديد حيث انتشر الجراد في القرن الأفريقي وإلى داخل شرق أفريقيا ليصل جنوب كينيا وشمال تنزانيا وشمال شرق أوغندا وجنوب شرق دولة جنوب السودان وشمال شرق جمهورية الكونغو الديمقراطية. ومع ذلك كانت أسوأ الدول المتضررة هي كينيا وأثيوبيا والصومال حيث التهديد غير المسبوق للأمن الغذائي وسبل المعيشة. وقد استمرت عمليات مكافحة الأرضية والجوية ضد انتشار الأسراب التي تضع البيض وتفقس والعديد من بقع الحوريات في أنحاء شمال ووسط كينيا وجنوب أثيوبيا. وقد تشكلت أسراب جديدة في شمال الصومال في منتصف الشهر وفي كينيا في نهاية شهر فبراير. وستشكل أعداد متزايدة من بقع الحوريات والأسراب الغير ناضجة جنسيا في القرن الأفريقي في شهر مارس وأبريل. بعض الأسراب قد تتحرك شمالا في حين تبقى الأسراب الأخرى على الأرجح حيث تنضج جنسيا وتضع البيض في نهاية المطاف مما يؤدي إلى جيل آخر من التكاثر. أما عن بقية الدول، فقد تواجدت عدة أسراب في اليمن وبعض الأسراب تحرك شمالا في السعودية وعبرت دول الخليج إلى جنوب إيران حيث نضجت جنسيا ووضعت البيض بسرعة مما يؤدي إلى تشكل بقع الحوريات. كما تواجدت الأسراب المتبقية من التكاثر الصيفي في راجستان في الهند وكانت تضع البيض في أجزاء من البنجاب في باكستان. وقد شوهد سرب في شرق أفغانستان كما وصلت مجموعات الحشرات الكاملة بلوشستان في جنوب غرب باكستان حيث يستمر التكاثر الصيفي.

المنطقة الغربية: الحالة هادئة

الحالة: جراد مشتب في المغرب، الجزائر وليبيا.
التوقعات: من الممكن حدوث تكاثر محدود في موريتانيا، المغرب، الجزائر وليبيا.

المنطقة الوسطى: الحالة تهديد

الحالة: بلغت عمليات مكافحة في السعودية (22645 هكتار) وإريتريا (12153 هكتار) والسودان (5505 هكتار) وعمان (2100 هكتار) واليمن (1475 هكتار) ومصر (154 هكتار). كما اجتاحت الأسراب الغير ناضجة جنسيا العراق (69 هكتار) والكويت والبحرين (50 هكتار) وقطر والامارات العربية المتحدة (45 هكتار). وعمليات مكافحة ضد الأسراب الناضجة جنسيا وبقع الحوريات واسراب الجيل الجديد الغير ناضجة جنسيا في كينيا (أكثر من 15000 هكتار) وأثيوبيا (41050 هكتار) والصومال (1053 هكتار).
التوقعات: فقس وبقع حوريات وتكون اسراب الجيل الجديد الغير ناضجة جنسيا في أثيوبيا والصومال وكينيا. بعض الأسراب الغير ناضجة جنسيا قد تتجه شمالا إلى جنوب السودان وأثيوبيا والصومال في حين تبقى الأسراب الأخرى لتنضج جنسيا وتتكاثر. التكاثر محتمل في عمان والمناطق الداخلية من المملكة العربية السعودية واليمن.

المنطقة الشرقية: الحالة تهديد

الحالة: وصلت الأسراب إلى جنوب شرق إيران (2617 هكتار مكافحة) ووضعت البيض. وقد بدأ التكاثر في بلوشستان والبنجاب في باكستان حيث تم مكافحة (8299 هكتار) واستمرت عمليات مكافحة ضد المجموعات والأسراب المتبقية في الهند (11420 هكتار).
التوقعات: فقس وتكون لبقع الحوريات في جنوب إيران، جنوب غرب والبنجاب في باكستان والهند.

تصدر نشرة الجراد الصحراوي كل شهر من قبل وحدة معلومات الجراد الصحراوي بمقر منظمة الاغذية والزراعة بروما، إيطاليا. تقوم وحدة معلومات الجراد الصحراوي برصد حالة الجراد الصحراوي الدولية والطقس والظروف البيئية للقيام بالإمداد بالإنذار المبكر المبني على نتائج المسح والمكافحة الآتية من الدول المتأثرة، مشفوعة ببيانات الاستشعار عن بعد والبيانات والنماذج التاريخية. النشرة مدعومة بتحذيرات وتحديثات أثناء فترات ازدياد نشاط الجراد الصحراوي. ويتم توزيع النشرة من خلال البريد الإلكتروني. تصدر النسخة العربية عن امانة هيئة مكافحة الجراد الصحراوي في المنطقة الوسطى، القاهرة، جمهورية مصر العربية، هاتف: 0020233316000 كما يمكن الحصول عليها بالاتصال بمكتب امين الهيئة mamoon.alsaraialalawi@fao.org ومن موقع الهيئة www.desertlocust-crc.org وموقع مراقبة الجراد <http://www.fao.org/ag/locusts>.



هطلت أمطار بمعدلات قليلة جدا في شهر فبراير. وقد كانت ظروف التكاثر ملائمة في القرن الأفريقي وجنوب إيران وعلى امتداد أجزاء من السهول الساحلية للبحر الأحمر.

المنطقة الغربية

لم تسقط أمطار مؤثرة في المنطقة فيما عدا عدد قليل من زخات الأمطار في أجزاء من وسط وجنوب الجزائر. وبالتالي كان الغطاء النباتي الحولي جاف في أغلب المناطق فيما عدا على امتداد وادي درعا جنوب جبال أطلس في المغرب وفي جنوب غرب ليبيا بالقرب من غات وفي أجزاء من شمال مالي حيث كانت كافية لبقاء الجراد. كما كانت الظروف البيئية ملائمة بالقرب من المناطق المروية في وسط وجنوب الصحراء الكبرى في الجزائر بالقرب من أدرار وتمانراست.

المنطقة الوسطى

هطلت أمطار بمعدلات قليلة جدا فيما عدا جنوب غرب إثيوبيا لعدة أيام في وقت مبكر ومتأخر من شهر فبراير. وهطلت أمطار بمعدلات قليلة جدا في مناطق التكاثر الشتوية على امتداد جانبي البحر الأحمر وخليج عدن. وبالتالي بدء الغطاء النباتي في الجفاف بنهاية الشهر في مناطق التكاثر الشتوية فيما عدا الساحل الجنوبي للسودان وشمال ووسط الساحل الأريتري وتهامة في اليمن والساحل الشمالي الغربي للصومال. أما في مناطق التكاثر الربيعية للجزيرة العربية فقد كان الغطاء النباتي بحالة خضراء في المناطق الداخلية للسعودية ما بين وادي الدواسر والرياض وفي أجزاء من المناطق الداخلية لليمن وفي المناطق الداخلية والساحلية في شمال عمان. أما في القرن الأفريقي فقد ظلت ظروف التكاثر ملائمة في جنوب أثيوبيا والوادي المتصدع وفي شمال ووسط كينيا وفي أجزاء من الصومال.

المنطقة الشرقية

هطلت أمطار بمعدلات قليلة جدا فيما عدا على الساحل الجنوبي الغربي لإيران لبضعة أيام خلال العقد الأخير من الشهر وفي البنجاب وفي باكستان في أواخر شهر فبراير. وبالرغم من ذلك، فقد كانت ظروف التكاثر ملائمة على امتداد كامل ساحل جنوب إيران وفي حوض جاز موريان للمناطق الداخلية الجنوبية الشرقية. وقد تطورت ظروف التكاثر في المناطق الساحلية والداخلية من بلوشستان في جنوب غرب باكستان حيث ارتفعت درجات الحرارة. كما استقرت الظروف الجافة على امتداد جانبي الحدود الهندية الباكستانية.

المساحات المُعالَجة



عمليات مكافحة عاجلت مساحة 123000 هكتار في شهر فبراير.

البحرين	29	هكتار
مصر	154	هكتار
إريتريا	12153	هكتار
إثيوبيا	41050	هكتار
الهند	11420	هكتار
إيران	2617	هكتار
العراق	69	هكتار
الكويت	21	هكتار
كينيا	15000 +	هكتار
عمان	2100	هكتار

باكستان	8299	هكتار
السعودية	22645	هكتار
الصومال	1053	هكتار
السودان	5050	هكتار
الإمارات	45	هكتار
أوغندا	لا بيانات	
اليمن	1475	هكتار

المنطقة الغربية

حالة الجراد الصحراوي والتوقعات



موريتانيا

• الحالة

لم ترد تقارير في شهر فبراير.

• التوقعات

أعداد قليلة من الجراد قد تتواجد في الشمال الغربي حيث قد يحدث تكاثر محدود في المناطق الملائمة.

مالي

• الحالة

لم ترد تقارير في شهر فبراير.

• التوقعات

أعداد قليلة من الجراد من المحتمل أن تستقر في عدد محدود من المواقع من أدرار إيفوراس ووادي تلميسي وتيمترين.

النيجر

• الحالة

أشارت تقارير متأخرة بأنه لم يتم الإبلاغ عن الجراد في شهري ديسمبر ويناير. كما لم يتم الإبلاغ عن الجراد في شهر فبراير.

• التوقعات

أعداد قليلة من الجراد قد تتواجد ومن المحتمل أن تستقر في أجزاء من جبال العير.

تشاد

• الحالة

لم يتم الإبلاغ عن الجراد في شهر فبراير.

• التوقعات

من غير المُحتمل حدوث تطورات هامة.

بور كينا فاسو

• الحالة

لم يتم استلام تقارير في شهر فبراير.

• التوقعات

من غير المُحتمل حدوث تطورات هامة.

السنغال

• الحالة

لم يتم الإبلاغ عن الجراد في شهر فبراير.

• التوقعات

من غير المُحتمل حدوث تطورات هامة.

بنين، كاميرون، كاب فيردي، كوت ديفوار، جامبيا، غانا،
غينيا بيساو، غينيا، ليبيريا، نيجيريا، سيراليون وتوجو.

• التوقعات

من غير المُحتمل حدوث تطورات هامة.

الجزائر

• الحالة

في شهر فبراير، استقرت الحشرات الكاملة الانفرادية المشتتة والغير ناضجة جنسيا في شمال الصحراء الكبرى غرب تامنراست (2205N/0528) وقد شوهدت في وسط الصحراء الكبرى في وادي ادرار (2753N/0017W) ما بين رقان (2643N/0010W) وعين صلاح (2712N/0229W).

• التوقعات

من المحتمل أن تستقر أعداد قليلة من الجراد في المناطق الزراعية في وسط الصحراء الكبرى وعلى امتداد حافة جبال الهقار قرب تامنراست حيث قد تتواجد أيضا بالقرب من اليزي، جانت. ومن المحتمل حدوث تكاثر محدود في تلك المناطق.

المغرب

• الحالة

في شهر فبراير، لم يشاهد الجراد في غرب الصحراء الكبرى من جنوب السمارة (2644N/1140E) إلى الزاك (2800N/0920E) وعلى إمتداد وادي درعا من قم زكيد (3005N/0652E) إلى إرفود (3128N/0410E) فيما عدا حشرات كاملة انفرادية وانعزالية وناضجة جنسيا بالقرب من قم زكيد.

• التوقعات

ربما تظهر أعداد قليلة من الجراد على إمتداد الجانب الشمالي من جبال أطلس والتي تتكاثر على نطاق صغير في مناطق سقوط الامطار.

ليبيا

• الحالة

في شهر فبراير، كانت الحشرات الكاملة الانفرادية والانعزالية تنتضج جنسيا في الجنوب الغربي بالقرب من جات (2459N/1011E) وفي شمال غرب ميزدة (3127N/1259E).

• التوقعات

من المحتمل أن يحدث تكاثر على نطاق صغير في الجنوب الغربي قرب غات مما يؤدي إلى زيادة طفيفة في أعداد الجراد إلا انها تبقى دون مستويات الخطر.

تونس

• الحالة

لم يتم الإبلاغ عن الجراد في شهر فبراير.

• التوقعات

من غير المحتمل حدوث تطورات هامة.

المنطقة الوسطى

السودان

• الحالة

في شهر يناير، تواجدت بقع الحوريات على السهول الساحلية الجنوبية للبحر الأحمر ما بين عقيق (1813N/3811E) والحدود الإريترية. وقد تم الإبلاغ عن عدد قليل من الأسراب الناضجة جنسيا بالقرب من عايتربة (1753N/3819E) وقارورة (1745N/3820E) بعد منتصف الشهر. في الشمال، وفي بداية الشهر واستقر عدد قليل من مجموعات الحوريات في

الاعمار المتأخرة ومجموعات الحشرات الكاملة الغير ناضجة جنسيا بالقرب من أوسيف (2146N/3651E) كما شوهد سربين غير ناضجين جنسيا في المناطق المجاورة في منتصف الشهر. وكانت الحشرات الكاملة المشتتة والغير ناضجة جنسيا والحشرات الكاملة الانفرادية والناضجة جنسيا متواجدة في جميع أنحاء السهول الساحلية وفي عدد قليل من المواقع على إمتداد وادي أوكو/ الدئيب في الشمال الشرقي. في المناطق الداخلية تواجدت الحشرات الكاملة المشتتة والغير ناضجة جنسيا والحشرات الكاملة الانفرادية والناضجة جنسيا في وادي نهر النيل ما بين الدامر (1734N/3358E) ومروي (1830N/3149E). وقد تم مكافحة 5050 هكتار منها 4610 بالوسائل الجوية.

• التوقعات

سوف يتشكل عدد قليل من مجموعات الحشرات الكاملة وربما أسراب صغيرة على الساحل الجنوبي، والتي من المحتمل أن تتحرك إلى وادي النيل مع جفاف الغطاء النباتي حيث يحدث التكاثر مع احتمالية الفقس وتشكل بقع الحوريات اعتبارا من نهاية شهر مارس فصاعدا.

إريتريا

• الحالة

في شهر فبراير انسلخت مجموعات حوريات الجيل الثاني الانسلاخ الأخير وشكلت مجموعات الحشرات الكاملة الغير ناضجة جنسيا على السهول الساحلية للبحر الأحمر من مصوع (1537N/3928E) إلى الحدود السودانية. في الـ 26 من الشهر شوهد سرب ناضج جنسيا يضع البيض على الساحل الجنوبي الغربي لمصوع. قامت الفرق الأرضية بمكافحة 12153 هكتار.

• التوقعات

قد ينتج جيل ثالث محدود من التكاثر في المناطق التي بقيت ملائمة على الساحل الوسطى للبحر الأحمر، وغير ذلك، من المتوقع تحرك للشمال على إمتداد الساحل، مع جفاف الظروف البيئية. وتبقى خطورة ظهور عدد قليل من الأسراب من أثيوبيا واليمن على فترات.

إثيوبيا

• الحالة

في شهر فبراير، العديد من الأسراب الغير ناضجة جنسيا نضجت ووضعت البيض في الشمال بالقرب الحدود الكينية شمال نازريت (0831N/3915E) شمال الوادي المتصدع. معظم الإصابات قد تركزت في مقاطعات جنوب أومو في منطقة الأمم الجنوبية SNNPR وبورينا في منطقة أروميا، في حين بالي و أرزي وشرق شيوا من أروميا و كونسو و ديراشي شمال أومو و كيفيكو و جيما و جوراج في منطقة الأمم الجنوبية SNNPR وأيضا بالقرب من هارار (0919N/4206E) كانت قد أصيبت أيضا. بنهاية الشهر حدث الفقس وشكلت حوريات العمر الأول مجموعات وبقع حوريات في جنوب أومو وبورينا. وقد يبدأ تكاثر غير مكتشف في وقت مبكر في مناطق أخرى. وقد كافحت فرق مكافحة الجوية 41050 هكتار.

• التوقعات

من المحتمل حدوث الفقس وتشكل بقع الحوريات على مدى واسع في أروميا ومنطقة الأمم الجنوبية SNNPR حيث قد يبدأ جيل جديد في التشكل من الأسراب ابتداء من شهر أبريل. وقد يكون التكاثر الغير مكتشف جاري في مناطق أخرى في الشرق والجنوب. يلي ذلك تحركات عبر الحدود من الأسراب الغير ناضجة جنسيا على إمتداد الحدود الكينية الصومالية. كما ان الرياح الجنوبية قد تحمل الأسراب إلى الشمال أكثر إلى المناطق الوسطية والشمالية من البلاد.

جيبوتي

• الحالة

لم يتم إجراء المسوحات ولم يتم الإبلاغ عن الجراد في شهر فبراير. ولقد كانت هناك تقارير عن الجراد على الساحل الشمالي بالقرب من أوبوك (1154N/4317E).

• التوقعات

هناك احتمال ضعيف الخطورة من ظهور عدد قليل من المجموعات والاسراب في الجنوب والشرق من المناطق المجاورة لشرق اثيوبيا وشمال غرب الصومال.

الصومال

• الحالة

في شهر فبراير، تشكلت الأسراب الغير ناضجة جنسيا في الشمال الشرقي بالقرب من جاردو (0824N/4829E) في بداية الشهر. في المناطق الوسطية تواجدت الحوريات المشتتة، مجموعات الحشرات الكاملة ومجموعات الحشرات الكاملة الناضجة جنسيا ما بين جالكايو (0646N/4725E) وبلدوين (0444N/4512E). أما في الشمال الشرقي حدث التكاثر على الساحل الشمالي الشرقي ما بين لوجاي (1041N/4356E) وبلهار (1023N/4425E)، وعلى الهضبة بالقرب من بوراو (0931N/4533E) وتشكلت بقع الحوريات بالقرب من بربرا (1028N/4502E) وعلى الاخدود (الجرف) شمال بوراو حيث تواجدت أيضا مجموعات الحشرات الكاملة الناضجة والغير ناضجة جنسيا وأيضا بعض المجموعات الناضجة جنسيا والتي كانت تضع البيض. على اقل تقدير 1000 هكتار تم مكافحتها بواسطة الفرق الأرضية.

• التوقعات

من المحتمل تشكل أعداد متزايدة من الأسراب الغير ناضجة جنسيا في أجزاء من الدولة، بعض منها قد يتحرك جنوبا في حين قد يبقى البعض الآخر في المناطق التي تظل ملائمة حيث ينضج جنسيا. ومن المتوقع جيل آخر من التكاثر في شمال غرب الهضبة، مما يؤدي إلى زيادة أعداد بقع الحوريات.

كينيا

• الحالة

في شهر فبراير، اسراب عديدة نضجت جنسيا وتواجدت في 21 مقاطعة. على الأقل سرب واحد وصل للحدود التنزانية بالقرب من جبل كليمنجارو في حين تحركت الأسراب الأخرى غربا إلى أوغندا وإلى الشمال الغربي إلى بحيرة توركانا. وقد حدث وضع للبيض وفقس واسع النطاق بشكل أساسي في الشمال وفي بعض المقاطعات الوسطى مما أدى إلى تشكل العديد من بقع الحوريات. بنهاية الشهر بدأ تشكل أسراب غير ناضجة جنسيا من الجيل الأول من التكاثر الغير مكتشف في شهر يناير. بالإضافة إلى الأسراب الغير ناضجة جنسيا التي تشكلت مؤخرا والتي وصلت إلى الشمال الشرقي من المناطق القريبة من الصومال. المكافحة الأرضية والجوية عالجت 15000 هكتار.

• التوقعات

سوف يستمر تشكل بقع الحوريات خلال شهري مارس وأبريل مما يؤدي إلى أعداد متزايدة من أسراب الجيل الأول والتي تنضج جنسيا وقد تكون مستعدة للجيل الثاني من التكاثر اعتبارا من بداية إبريل فصاعدا. معظم التكاثر سيبقى متمركزا في المقاطعات الشمالية تركانا، مارسايب، سامبورو، ايسولو، واجار ومانديرا.

تنزانيا

• الحالة

في الـ 9 من شهر فبراير، وصلت مجموعة من الحشرات الكاملة التجمعية والناضجة جنسيا من المناطق القريبة من جنوب كينيا وصلت في الشمال وانتشرت باتجاه أروشا (0322N/3642E) وموشي (0321S/3720E).

• التوقعات

إن خطورة وصول أسراب إضافية في الشمال منخفضة جدا نتيجة الرياح الجنوبية السائدة.

جنوب السودان

• الحالة

في الـ 17 من شهر فبراير، وصل سرب ناضج جنسيا قادم من شمال شرق أوغندا وقد وصل إلى مقاطعة ماجوي في الجنوب الغربي من ولاية شرق الاستوائية وقد اجتاحت السرب عدة قرى ما بين الحدود الأوغندية وماجوي (0408N/3218E). بقايا السرب شوهدت فيما بعد. وفي الـ 23 من الشهر عبر سرب ناضج جنسيا الحدود من أوغندا إلى لوبوني (0347N/3245E) حيث تشتت وقد تم الإبلاغ عنه في الأيام التالية.

• التوقعات

اعتبارا من منتصف مارس فصاعدا، عدد قليل من اسراب الجيل الجديد الغير ناضجة جنسيا قد تصل من غرب كينيا في شرق الاستوائية وتستمر باتجاه الشمال والشمال الغربي.

أوغندا

• الحالة

في 9 فبراير، وصل سرب ناضج إلى شمال شرق مقاطعة امودات بالقرب من مورتو (0231N / 3439E) من المناطق المجاورة لغرب كينيا. فيما بعد دخلت عدة أسراب ناضجة وانتشرت في حوالي 22 مقاطعة في الشمال الشرقي من بوكوا ((0117N/3444E)) وسوروتي (0143N/3336E) شمالا إلى لوكونغ (0335N/3242E) وابوكا (0344N / 3344E) بالقرب من حدود جنوب السودان. حاول العديد من الأسراب وضع البيض. وتم إجراء عمليات المكافحة الأرضية. وفي انتظار مزيد من التفاصيل.

• التوقعات

ممكن حدوث فقس للبيض في بعض المواقع في شمال شرق الكونجو، مما قد يؤدي إلى ظهور مجموعات النطاط خلال فترة التنبؤ. من منتصف مارس فصاعدا مكن ان تصل أسراب جديدة من الجراد غير الناضج من غرب كينيا في الشمال الشرقي وتستمر شمالا.

الكونغو

• الحالة

في 18 فبراير، ظهر عدد قليل من الأسراب الصغيرة الناضجة من المناطق المجاورة في شمال غرب أوغندا حملتها رياح شرقية قوية في مقاطعة إيتوري بالقرب من أرو (0251N/3050E) حيث تفرقت في عدة مواقع بالقرب من الحدود حتى الخامس والعشرين. لم يبلغ عن أي اضرار.

• التوقعات

لا يتوقع حدوث تطورات مهمة محتملة.

في شهر فبراير، استمر التكاثر على نطاق ضيق على ساحل البحر الأحمر في الجنوب الشرقي بالقرب من الشيخ الشاذلي (2412N/3438E) حيث كانت هناك بعض مجموعات الحوريات، وبين الشلاتين (2308N/3535E) والحدود السودانية حيث تطورت الحوريات إلى طور التجنيح وشكلت مجموعات من الجراد البالغ غير الناضج والناضج بينما شوهدت الحوريات والجراد البالغ غير الناضج والناضج كما شوهدت الحوريات والحشرات الكاملة الناضجة وغير الناضجة بالقرب من تلك المواقع. ولم يشاهد الجراد بالقرب من بحيرة ناصر ومنطقتي توشكي (2247N/3126E) وأبو سمبل (2219N/3138E). وكافحت الفرق الأرضية 154 هكتار.

• التوقعات

من المرجح أن تنخفض أعداد الجراد مع انتهاء عملية التزاوج وجفاف الغطاء النباتي. ومع ذلك، قد تستمر النشاطات والحشرات البالغة في المناطق المتبقية التي لا يزال الغطاء النباتي فيها أخضر.

السعودية

• الحالة

في شهر فبراير، استمرت بعض مجموعات الجراد البالغ من الجيل الأول من الظهور على ساحل البحر الأحمر بالقرب من القفزة (1909N/4107E) حيث كان هناك عدد متزايد من بقع الحوريات من الجيل الثاني والمجموعات غير الناضجة تتجنى وتتشكل أسراب في النصف الأول من الشهر، بينما استمرت بعض بقع الحوريات في الظهور حتى نهاية الشهر. في الداخل، ظهرت مجموعات وأسراب غير ناضجة من المناطق المجاورة لليمن لأول مرة في الجنوب بالقرب من نجران (1729N/4408E) وانتقلت شمالاً بريح جنوبية قوية مستمرة حتى وصلت إلى الهفوف (2523N/4935E) بتاريخ 16 فبراير وفي 18 وصلت إلى حفر الباطن (2821N/4556E)، ومن المحتمل أنها استمرت حتى وصلت إلى جنوب العراق والخليج العربي. أجريت عمليات مكافحة مكثفة في الداخل، وبحلول نهاية الشهر انخفضت الإصابة على ساحل البحر الأحمر. وكافحت الفرق الأرضية 645 22 هكتار.

• التوقعات

إذا ظلت الظروف البيئية مواتية، يمكن أن يحدث التكاثر على طول أجزاء من ساحل البحر الأحمر؛ خلاف ذلك، فإن أعداد الجراد سوف تنخفض. أي أسراب في المناطق الداخلية سوف تنضج وتتكاثر بين وادي الدواسر والرياض، وفي منطقتي القصيم وحائل، والتي يمكن أن تؤدي إلى ظهور مجموعات جماعات الحوريات.

اليمن

• الحالة

في شهر فبراير، كانت بقع الحوريات المتأخرة ومجموعات من الحشرات الناضجة موجودة في شمال ساحل البحر الأحمر بين الزهرة (1541N/4300E) وسوق عبس (1600N/4312E)، وشمال غرب باجيل (1458N/4314E). بدأ جيل آخر من الفقس في الأسبوع الماضي بالقرب من الزهرة، مما أدى إلى ظهور بقع الحوريات الأولى. كانت عملية التكاثر جارية أيضاً في السهول الساحلية الجنوبية بالقرب من لحج (1303N/4453E) حيث كانت هناك الحوريات في الأعمار المبكرة والمتأخرة ومجموعات الجراد البالغ. وظهرت أسراب غير ناضجة في الأسبوع الأول في المناطق الداخلية بالقرب من عتق (1435N/4649E)، وبيحان (1452N/4545E) وشمال الحزم (1610N/4446E) وكذلك في المرتفعات الوسطى بالقرب من صنعاء (1521N/4412E). كما شوهدت أسراب غير ناضجة في وادي حضرموت بالقرب من العبر (1608N/4714E) والحوراء (1542N/4817E) في منتصف الشهر وشوهد سرب ناضج جنوب عتق في بتاريخ 21 من الشهر. ومن

المحتمل أن بعض هذه الأسراب انتقلت شمالاً بالرياح الجنوبية المستمرة. وقامت الفرق الأرضية بمكافحة 1475 هكتار.

• التوقعات

سيستمر التكاثر على سواحل البحر الأحمر وخليج عدن، مما يؤدي إلى زيادة أخرى في أعداد الجراد التي ستؤدي إلى ظهور مجموعات الحوريات والجراد البالغ والأسراب. سوف يحدث التكاثر أيضاً في المناطق الداخلية بين مأرب وحضرموت في المناطق التي تتساقط فيها الأمطار.

عمان

• الحالة

في الأسبوع الأول من شهر فبراير، ظهرت عدة مجموعات غير ناضجة وأسراب من الجراد على الساحل الشمالي الشرقي بين صور (2234N/5930E) ومسقط (2337N/5833E). بعد ذلك، وضعت مجموعات ناضجة وأسراب البيض على الساحل بالقرب من مسقط وجماء (2333N/5733E) مما أدى إلى ظهور مجموعات الحوريات في الاطوار المبكرة. وظهرت مجاميع الحوريات في الأعمار الأول والثالث بالإضافة إلى عدد قليل من المجموعات على طول الساحل في المنطقة الوسطى جنوب الدقم (1939N/5743E) حيث حدث وضع البيض في الشهر الماضي، بينما شوهدت مجموعة الحوريات المتأخرة في الساحل الجنوبي لمدينة صور. وظهر الجراد البالغ والغير بشكل مبعثر على طول أجزاء من الساحل الشرقي وفي الداخل بين آدم (2223N/5731E) والبريمي (2415N/5547E). وقامت فرق مكافحة الأرضية بمعالجة 100 2 هكتار.

• التوقعات

من المرجح أن تستمر الحوريات في تشكيل مجموعات وجماعات قليلة على السواحل الشمالية والشرقية حيث تبدأ في التجنى في أوائل مارس، وقد تتشكل مجموعات جديدة غير ناضجة وربما بضعة أسراب صغيرة. ويمكن أن يحدث جيل آخر من في المناطق التي لا تزال الظروف البيئية فيها مناسبة للتكاثر.

العراق

• الحالة

في 20 فبراير، كانت هناك تقارير عن أسراب غير ناضجة في محافظة المثنى الجنوبية كانت تتحرك نحو الكويت تلتها تقارير إضافية بين البصرة (3031N/4749E) والناصرية (3103N/4616E) حتى من 25 من الشهر. قامت فرق مكافحة الأرضية بمعالجة 69 هكتار تقريباً.

• التوقعات

قد تظهر بعض الأسراب في محافظة المثنى أثناء فترات الرياح الجنوبية.

الكويت

• الحالة

في 20 فبراير، ظهرت أسراب غير ناضجة في شمال الكويت بالقرب من الحدود العراقية قرب صفوان (3004N/4741E) ومرت بسرعة بمزارع العبدلي (3002N/4749E) وجزيرة فيلكا (2926N/4816E) في طريقها إلى مزارع الوفرة (2834N/4804E). في اليوم التالي، بقيت فقط مجموعة من البالغين غير الناضجين في الوفرة. واستمر ظهور أسراب الجراد بشكل متفرق بعد ذلك، وكافحت الفرق الأرضية الجراد في مساحة 21 هكتار تقريباً.

• التوقعات

من المتوقع ظهور أسراب أخرى خلال فترات الرياح الجنوبية.

البحرين

• الحالة

في 20 فبراير، ظهر سرب جراد غير ناضج بالقرب من المنامة (2610N/5032E) حيث تشتتت إلى عدة أسراب صغيرة ولم يسجل ظهور أسراب أخرى بعد ذلك حتى تاريخ 25 من الشهر. وكافحت فرق الرش الأرضية 29 هكتار.

• التوقعات

قد تظهر أسراب قليلة خلال فترات الرياح الجنوبية الغربية.

قطر

• الحالة

في 20 فبراير، ظهر سرب غير ناضج بالقرب من الدوحة (2517N/5131E). وورد تقرير عن وجود مجاميع الجراد حتى الثاني والعشرين من الشهر. ولم ترد تفاصيل عن أعمال مكافحة.

• التوقعات

قد تظهر أسراب قليلة خلال فترات الرياح الجنوبية الغربية.

الإمارات

• الحالة

في 23 فبراير، ظهرت مجموعات من الجراد البالغ غير الناضج بكثافة تصل إلى 10 أشخاص / متر مربع في جزيرة دلما (2429N / 5217E) قبالة الساحل غرب الإمارات بالقرب من قطر. وكافحت الفرق الأرضية مساحة 45 هكتار.

• التوقعات

قد تظهر أسراب قليلة خلال فترات الرياح الجنوبية الغربية.

الأردن، لبنان، فلسطين، سورية وتركيا.

• التوقعات

من غير المحتمل حدوث تطورات هامة.

المنطقة الشرقية

إيران

• الحالة

في شهر فبراير، حدث تكاثر محدود على الساحل الجنوبي الشرقي في مقاطعة هرمزان، حيث ظهرت الاطوار الأولى (1-3) من الحوريات التحولية ومجاميع الحوريات وقليل من المجموعات التي ظهرت بين ميناب (2708N/5705E) وجاسك (2540N/5746E). كانت الحشرات البالغة منتشرة على طول الساحل الجنوبي الشرقي إلى زاراباد (2534N/5923E)، في حوض جاز موريان بالقرب من سولان (2710N/5833E). وبالقرب من الحدود الباكستانية وبيشين (2605N/6145E). ووضعت مجموعة ناضجة من الجراد البيض في شمال شرق زاراد. في الفترة من 23 إلى 29، كان هناك 22 تقريراً عن أسراب غير ناضجة عالية الكثافة تظهر في المناطق الساحلية وشبه الساحلية في الجنوب الغربي في خوزستان وبوشهر وفارس الجنوبية ومقاطعات هرمزان الغربية خلال الرياح جنوبية القوية. في غضون أربعة أيام، كانت معظم الأسراب تنضج وتضع البيض. وكافحت الفرق الأرضية مساحة 2617 هكتار.

• التوقعات

سيحدث الفقس وتشكيل مجاميع الحوريات على طول المناطق الساحلية وشبه الساحلية في الجنوب الغربي والتي من المتوقع أن تسبب زيادة كبيرة في أعداد الجراد. سيستمر التكاثر على طول الساحل الجنوبي الشرقي وفي المنطقة الداخلية في حوض جاز موريان، وتشكل

الحوريات وربما المجاميع الصغيرة في المناطق التي تلقت أمطاراً غزيرة في يناير.

باكستان

• الحالة

في شهر فبراير، شوهدت مجموعات من الجراد الناضج والأسراب الصغيرة في حالة تزاوج في مقاطعة أوکارا في البنجاب وديرا إسماعيل خان ومنطقة لاکي مروات في خیبر باختونخوا. ووصل عدد متزايد من مجموعات الجراد البالغ إلى بلوشستان من وادي السند ووضعت البيض في المناطق الداخلية الشمالية بين خوزدار (2749N/6639E) ودالاندين (2856N/6430E) وفي الجنوب الغربي بالقرب من تربت (2600N/6303E). وفقس البيض بالقرب من خران (2832N/6526E) وتربت، وتشكلت بعض مجموعات الحوريات في الاعمار المبكرة. وكافحت الفرق الأرضية الجراد في مساحة 8299 هكتار.

• التوقعات

ازدياد فقس البيض في المناطق الساحلية والداخلية في بلوشستان، هذا الامر سوف يتسبب في تشكيل مجاميع الحوريات. ومن المحتمل أن يبدأ الجيل الأول من المجموعات غير الناضجة والأسراب في التكوين بحلول أوائل أبريل، اعتماداً على درجات الحرارة. وسوف يحدث فقس محدود وتشكيل مجموعات الجراد في البنجاب.

الهند

• الحالة

خلال شهر فبراير، كانت الأسراب المتبقية من التكاثر الصيفي تنضج بالقرب من الحدود الباكستانية في راجستان شمال جايسالمير (2652N/7055E) وشمال غرب سوراتغار (2919N/7354E) وفي جنوب غرب البنجاب وكذلك في وسط ولاية راجستان بين بارمر (2543N/7125E) وفالودي (2706N/7222E). وكافحت الفرق الأرضية الجراد في مساحة 11 420 تقريباً.

• التوقعات

من المحتمل أن تستمر الأسراب المتبقية في ولاية راجستان. كما يمكن أن يحدث التكاثر في الشمال بالقرب من الحدود مع البنجاب، مما أدى إلى ظهور جماعات الحوريات.

أفغانستان

• الحالة

تم الإبلاغ عن ثلاثة أسراب وصلت إلى محافظة خوست من المنطقة الحدودية شمال غرب باكستان في 21 من شهر فبراير.

• التوقعات

هناك خطورة من صغيرة إلى متوسطة من ظهور مجموعات أو أسراب صغيرة في المحافظات الجنوبية وربما تتكاثر في نطاق ضيق في المواقع ذات الظروف البيئية المناسبة.

إشعارات



مستويات التحذير من الجراد الصحراوي

عبارة عن نظام دليلي من الألوان بموقع Locust Watch على شبكة الإنترنت يبين درجة خطورة حالة الجراد الصحراوي: حيث يعني اللون الأخضر أن حالة الجراد هادئة واللون الأصفر يعني احتراس واللون البرتقالي يعني تهديد أما اللون الأحمر فيعني أن الوضع خطر. وقد طبق هذا النظام بموقع Locust Watch على شبكة الإنترنت وأيضاً في

الجراد الصحراوي في جنوب غرب آسيا/خدمة معلومات الجراد. حلقة عمل ضباط معلومات الجراد في المنطقتين الوسطى والشرقية، القاهرة، مصر (7 - 11 يونيو).

• هيئة مكافحة الجراد الصحراوي بالمنطقة الغربية/خدمة معلومات الجراد. حلقة عمل ضباط معلومات الجراد في المنطقة الغربية، داكار، السنغال (6 - 10 يوليو).

دليل المصطلحات



الصحراوي عند الإبلاغ عن الجراد الصحراوي:

حشرات كاملة وحوريات غير تجمعية (قليلة)

- يوجد أعداد قليلة جدا ولا يحدث بينها استجابات متبادلة
- صفر-1 حشرة كاملة/400 م مشيا على الأقدام في رقعة محددة (أو أقل من 25/هكتار)

مشتتة (بعض أعداد منخفضة)

- توجد بالدرجة التي قد تسمح بحدوث استجابات متبادلة ولكن لا تشاهد في جماعات أرضية أو للتشمس.
- 1-20 حشرة كاملة/400 م مشيا على الأقدام في رقعة محددة (أو 25-500/هكتار).

جماعة

- تشكل جماعات أرضية أو للتشمس.
- 20+ حشرة كاملة/400 م مشيا على الأقدام في رقعة محددة (أو 500 +/- هكتار).

أحجام أسراب الجراد ومجموعات الحوريات

صغير جدا

- سرب: أقل من 1 كم²
- مجموعة: 1-25 م²

صغير

- سرب: 1-10 كم²
- مجموعة: 25-2,500 م²

متوسط

- سرب: 10-100 كم²
- مجموعة: 10 - 2,500 هكتار

كبير

- سرب: 100-500 كم²
- مجموعة: 10-50 هكتار

كبير جدا

- سرب: 500+ كم²
- مجموعة: 50+ هكتار

سقوط الأمطار

- خفيف: 1-20 ملم مطر
- متوسط: 21-50 ملم مطر
- غزير: أكثر من 50 ملم مطر

الأمطار الصيفية والتكاثر

- يوليو-ديسمبر/ديسمبر
- ساحل غرب أفريقيا، السودان، غرب إريتريا؛ الحدود الهندية الباكستانية

الأمطار الشتوية والتكاثر

- ديسمبر-يناير/فبراير
- ساحل البحر الأحمر وخليج عدن؛ شمال غرب موريتانيا، الصحراء الغربية

أعلى الصفحة الأولى من نشرة الجراد الصحراوي الشهرية. وتبين هذه المستويات مدى المخاطر المتوقعة أو التهديد على المحاصيل التي قد تنجم من إصابات الجراد الصحراوي والإجراءات المناسبة المقترحة التي يمكن اتخاذها حيال كل مستوى.

تقارير الجراد

أثناء فترات الهدوء (يشار لها باللون الأخضر) ينبغي على البلدان أن ترسل تقارير الجراد مرة كل شهر على الأقل مع إرسال بيانات رامسيس (RAMSES) مع شرح موجز. بينما أثناء الفترات التي ينبغي الاحتراس فيها (يشار لها باللون الأصفر) وكذلك فترات التهديد (يشار لها باللون البرتقالي) وفترات الخطر (يشار لها باللون الأحمر) والتي غالبا ما يصاحبها تفشييات وفورات وأوبئة الجراد ينبغي إرسال مخرجات ملفات رامسيس مع تفسير موجز مرتين/أسبوع في خلال 48 ساعة من انتهاء آخر عملية مسح.

النشرات. يرجى من البلدان المتضررة إعداد النشرات العشرية والشهرية التي تلخص الوضع. الإبلاغ. ينبغي إرسال جميع المعلومات عن طريق البريد الإلكتروني إلى خدمة معلومات الجراد الصحراوي لدى المنظمة (eclo@fao.org و faodlislocust@gmail.com). سيتم إدراج التقارير التي وردت في أول يومين من الشهر الجديد في نشرة الجراد الصحراوي التي تصدرها المنظمة؛ خلاف ذلك، لن تظهر حتى الشهر التالي. يجب إرسال التقارير حتى لو لم يتم العثور على الجراد أو في حالة عدم إجراء أي مسح.

تفشي الجراد الصحراوي

في 17 من شهر يناير، قام المدير العام لمنظمة الأغذية والزراعة بتفعيل البروتوكول L3، وهو أعلى مستوى للطوارئ في نظام الأمم المتحدة، في منظمة الأغذية والزراعة للسماح للتتبع السريع والفعال كاستجابة لفورة الجراد في القرن الأفريقي. هناك لوحة معلومات جديدة تعرض التقدم الحالي لمزيد من التفاصيل (<http://www.fao.org/locusts/response-overview-dashboard/>) (www.fao.org/locusts) وأيضا (www.fao.org/locusts).

أدوات جديدة eLocust3

طورت منظمة الأغذية والزراعة أداتين مجانييتين جديدتين لتحسين تقارير مسح الجراد الصحراوي ومكافحته: eLocust3m (<https://play.google.com/store/apps/details?id=plantvillage.locustsurvey>) و DLwatch (tiny.cc/DLwatch)

كلا التطبيقين يمكن استخدامها لجمع وإرسال البيانات الأساسية إلى eLocust3m. RAMSES GIS هو تطبيق Android يمكنه أيضا إرسال الصور ويتضمن وظيفة محادثة داخل البلد بينما DLwatch يعمل في وضع عدم الاتصال على أي جهاز. الأداة الثالثة قيد التطوير، eLocust3g، وهي أداة اتصال عبر الأقمار الصناعية باستخدام نظام تحديد المواقع العالمي (GPS) يمكنها إرسال البيانات الأساسية عن الجراد في ذات الوقت الفعلي على النماذج المتعارف عليها.

الأجندة

ما يلي جدول زمني ومخطط للأنشطة المزمع تنفيذها:

- L3 - هيئة مكافحة الجراد في المنطقة الشرقية. اجتماع وزاري رفيع المستوى لبلدان جنوب غرب آسيا بشأن فورة الجراد، مؤتمر عبر الفيديو (11 مارس).

- L3 - إقليم الشرق الأدنى وشمال أفريقيا. اجتماع تشاوري موجز عن حالة الجراد الصحراوي في إقليم الشرق الأدنى وشمال أفريقيا، مؤتمر عبر الفيديو (مارس).

- هيئة مكافحة الجراد الصحراوي بالمنطقة الوسطى/هيئة مكافحة

الأمطار الربيعية والتكاثر

- فبراير – يونيو/ يوليو
- شمال غرب أفريقيا، شبه الجزيرة العربية الداخلية، الهضبة الصومالية، إيران / الحدود الباكستانية

مصطلحات أخرى خاصة بعملية الإبلاغ:

التكاثر

- عملية التناسل من التزاوج إلى التنجح.

الانحسار

- هي فترة تخلو من الانتشار والإصابات الشديدة بالأسراب.

الخمود (فتور أو انحسار الإصابات)

- هي فترة من الانحسار الشديد تتسم بالغياب التام لعشائر الجراد الصحراوي التجمعية.

التفشي

- ازدياد واضح في أعداد الجراد الصحراوي بسبب التركيز والتضاعف والتجمع، الذي إذا لم يتم إيقافه يمكن أن يؤدي إلى تكوين مجموعات حوريات وأسراب.

الفورة

- هي فترة تلي الانحسار وتتسم في البداية بتزايد كبير جدا في أعداد الجراد الصحراوي وحدث تفشيات عديدة في آن واحد يتبعها نتائج موسمين متعاقبين أو أكثر للتكاثر من الانتقالي إلى التجمعي في مناطق التكاثر الموسمية المكتملة في نفس الإقليم أو الأقاليم المجاورة للجراد الصحراوي.

الوباء

- هي فترة لعام واحد أو أكثر ينتشر فيها الجراد الصحراوي والإصابات الشديدة التي يكون أغلبها مجموعات أو أسراب. ويحدث الوباء الكبير عندما يتأثر إقليمين أو أكثر في نفس الآونة.

الانحدار

- هي فترة تتميز باختفاء في عملية التكاثر و/ أو مكافحة ناجحة تؤدي إلى تفكك الجموع المكونة للأسراب، وبداية الانحسار ويمكن أن تكون على مستوى إقليمي أو أكبر.

مستويات التحذير

أخضر

- هادئ: ليس هناك تهديد للمحاصيل. ينبغي المحافظة على إجراء المسوحات والرصد المنتظم.

أصفر

- احتراس: يوجد تهديد للمحاصيل. يتطلب الأمر إلى نقطة أكثر؛ قد تقتضي الحاجة إلى عمليات مكافحة.

برتقالي

- تهديد: يوجد تهديد للمحاصيل. يجب إجراء عمليات مسح ومكافحة.

أحمر

- خطر: تهديد شديد للمحاصيل. يجب إجراء عمليات مسح ومكافحة مكثفة.

مناطق الجراد الصحراوي

المنطقة الغربية

- البلدان المتضررة من الجراد في غرب وشمال غرب أفريقيا تشمل: الجزائر – تشاد – ليبيا – مالي – موريتانيا – المغرب – السنغال – تونس – وأثناء الأوبئة فقط: بوركينا فاسو – كاب فيردي – جامبيا – غينيا بيساو – غينيا كونا كيري.

المنطقة الوسطي

- البلدان المتضررة من الجراد على امتداد البحر الأحمر تشمل: جيبوتي – مصر – إريتريا – إثيوبيا – عُمان – السعودية – الصومال – السودان – اليمن. وأثناء الأوبئة فقط: البحرين – العراق – الأردن – كينيا – الكويت – قطر – سورية – تنزانيا – تركيا – الإمارات العربية المتحدة – أوغندا.

المنطقة الشرقية

- البلدان المتضررة من الجراد في جنوب غرب آسيا تشمل: أفغانستان – الهند – إيران – باكستان.

رقم 497 نشرة الجراد الصحراوي



معلومات، خرائط، أنشطة وإصدارات مختلفة، موقع مراقبة الجراد

<http://www.fao.org/ag/locusts>

FAO Desert Locust regional Commissions. Western region (CLCPRO), Central region (CRC), South-west Asia (SWAC) <http://www.fao.org/ag/locust>

موقع تقدير سقوط الأمطار، اليوم، 10 أيام (عقد) والسنة IRI RFE

http://iridl.ldeo.columbia.edu/maproom/Food_Security/Locusts/index.html

خرائط ذات فاعلية توضح التطور في الكساء النباتي كل 10 أيام. خرائط لأخضرار IRI Greenness maps

http://iridl.ldeo.columbia.edu/maproom/Food_Security/Locusts/Regional/greenness.html

تقديم صور للكساء النباتي كل 16 يوم. مودس IRI MODIS

http://iridl.ldeo.columbia.edu/maproom/Food_Security/Locusts/Regional/MODIS/index.html

الوقت الفعلي السقوط مطار، حركة الرياح ودرجة الحرارة Windy.

<http://windy.com>

عدد 15 فيلم تدريبي عن أي لوكست موجودة على موقع يوتيوب eLocust3 training videos.

https://www.youtube.com/playlist?list=PLf7Fc-oGpFHEdvljAPaF02TCfpcnY_oFQT

مجموعة من الأفلام التدريبية الأساسية عن برنامج رامسيس RAMSESv4 training videos.

<https://www.youtube.com/playlist?list=PLf7Fc-oGpFHGyzXqE22j8-mPDhhGNq5So>

برامج التنبيه، تحديثات، فيديوهات، جرد ودعم فني RAMSESv4 and eLocust3.

<https://sites.google.com/site/rv4elocust3updates/home>

صفحة الجراد في تويتر. FAOLocustTwitter.

<http://www.twitter.com/faolocust>

صفحة الجراد في فيسبوك. FAOLocust Facebook.

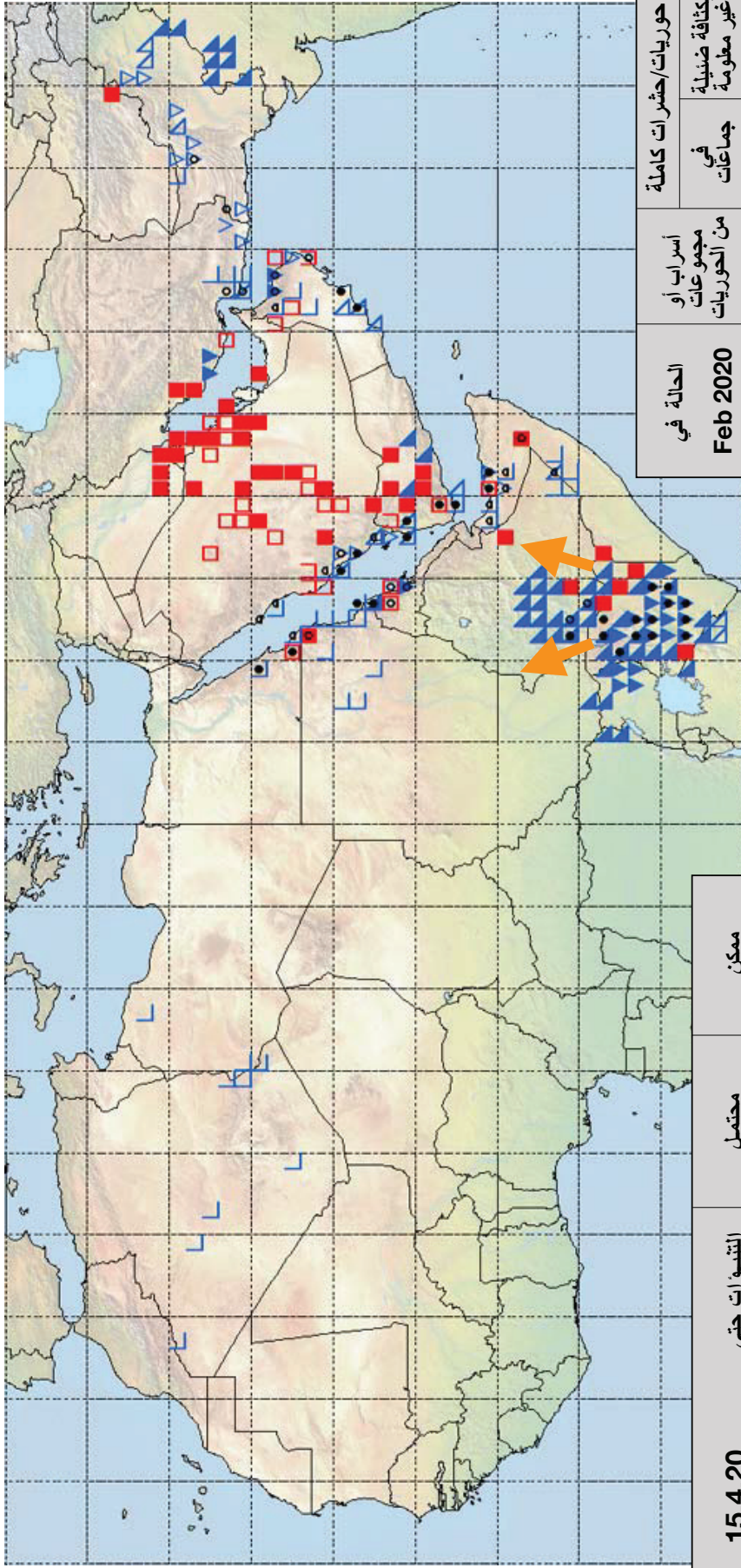
<http://www.facebook.com/faolocust>

عروض وصور خاصة الجراد للمشاهدة والتحميل. FAOLocust Slideshare.

<http://www.slideshare.net/faolocust>

موقع أي ليرت (قاعدة بيانات ديناميكية وتفاعلية بشأن الموارد الخاصة بالجراد الصحراوي). eLERT.

<http://sites.google.com/site/elertsite>



الحالة في Feb 2020	أسراب أو مجموعات من الحوريات	حوريات/حشرات كاملة	
		جماعات في	بكثافة ضئيلة غير معلومة
حشرات كاملة غير ناضجة جنسيا	■	□	┐
حشرات كاملة ناضجة وغير ناضجة جزئيا	▲	▴	└
حشرات كاملة نضج غير معلومة	▲	△	∧
وضع بيض أو البيض	▼	▽	∨
حوريات	●	○	◐
حوريات و حشرات كاملة، مثال لرمز مشترك	◻	◼	◽

15.4.20	التنبؤات حتي	محتمل	ممکن
ظروف ملائمة للتكاثر أسراب رئيسية أسراب محدود حشرات كاملة ليست في أسراب	ظروف ملائمة للتكاثر أسراب رئيسية أسراب محدود حشرات كاملة ليست في أسراب	ظروف ملائمة للتكاثر أسراب رئيسية أسراب محدود حشرات كاملة ليست في أسراب	ظروف ملائمة للتكاثر أسراب رئيسية أسراب محدود حشرات كاملة ليست في أسراب