



SAHEL : SITUATION MÉTÉOROLOGIQUE ET ÉTAT DES CULTURES

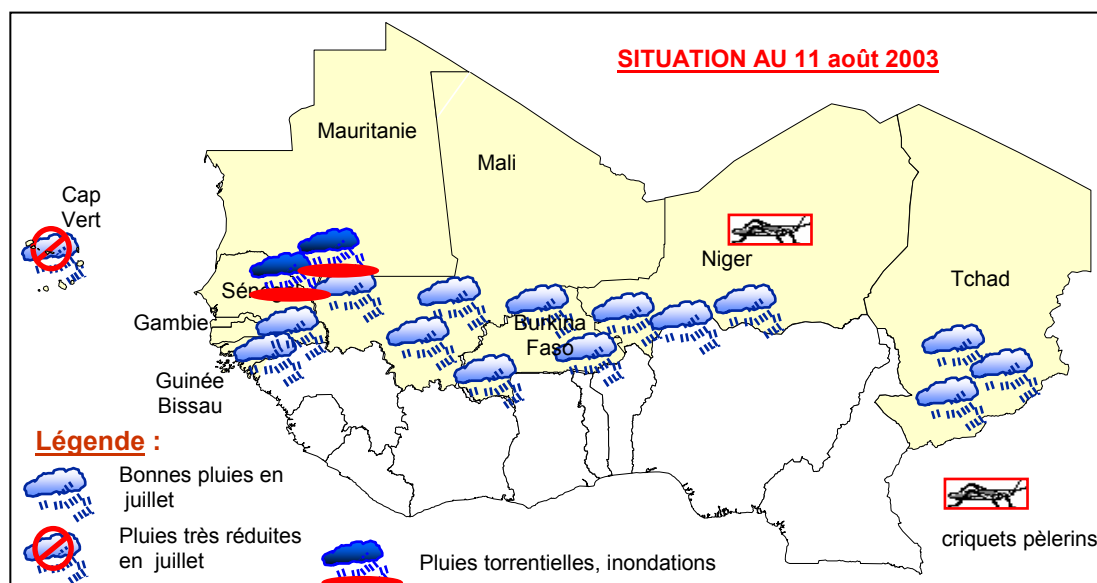
Rapport N° 3 - 14 août 2003

PREMIÈRES PRÉVISIONS DE RÉCOLTES MITIGÉES AU SAHEL

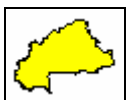
RÉSUMÉ

Les perspectives de récolte sont mitigées. Suite à des précipitations généralement bien réparties en juillet sur la plupart des zones de production du **Burkina Faso**, de la **Gambie**, du **Mali**, du **Niger** et du **Tchad**, les cultures se développent de manière satisfaisante et les perspectives sont favorables en général. En **Mauritanie**, des pluies plus importantes à partir de la mi-juillet ont permis les semis dans les principales zones de production. En revanche, les précipitations sont restées limitées sur le **Sénégal** jusqu'au début du mois d'août quand des pluies torrentielles suivies d'inondations ont occasionné des dégâts considérables les 8 et 9 août dans différentes localités du centre et du nord du Sénégal ainsi que du sud de la Mauritanie. Au **Cap-Vert**, les perspectives de récoltes du maïs, normalement semé à partir de juillet, sont incertaines en raison du retard des pluies. En **Guinée-Bissau**, les perspectives de récoltes ne sont pas favorables en raison d'une invasion de criquets sénégalais dans le nord et l'est du pays.

Des sautériaux ont également été signalés en Gambie, au Mali, en Mauritanie, au Niger et au Sénégal, tandis que des individus de criquets pèlerins ont été signalés au Niger. On s'attend à une reproduction à petite échelle des criquets pèlerins dans le sud de la Mauritanie et le nord du Mali, du Niger et du Tchad au fur et à mesure de l'augmentation des pluies dans ces régions.



SITUATION PAR PAYS



BURKINA FASO

Des pluies bien réparties en juillet ont favorisé le développement satisfaisant des cultures.

Suite aux premières pluies importantes du début du mois d'avril dans le sud et le sud-ouest, les précipitations ont progressé vers le nord durant le mois de mai et sont restées bien réparties en général. Bien que les pluies aient diminué à la mi-juin et à fin juillet dans certaines régions, les cultures poussent de manière satisfaisante. Les céréales secondaires sont au stade de montaison dans la zone soudanienne. Elles sont au stade de tallage dans le nord et la zone sahélienne.

Les pâturages se reconstituent dans l'ensemble du pays, améliorant l'état du bétail. Aucune activité de ravageurs de cultures n'a été signalée.



CAP-VERT

Le démarrage de la saison des pluies est en retard. Le temps est resté principalement sec

jusqu'à la fin du mois de juillet sur la plupart des îles. Cette situation pourrait sérieusement affecter la production agricole dans ce pays où les semis de maïs démarrent normalement en juillet. La préparation des sols et les semis à sec sont en cours.



GAMBIE

Des pluies régulières et bien réparties en juillet ont favorisé la croissance des cultures.

Suite aux premières pluies de la première décade de juin qui ont permis la préparation des sols et les premiers semis, les précipitations ont couvert l'ensemble du pays durant la troisième décade et sont restées en général bien réparties et régulières en juillet. Suite à ces bonnes pluies, les céréales secondaires et le riz pluvial se développent de manière satisfaisante.

Des attaques de sautériaux ont été signalées par endroits.



GUINEE-BISSAU

Les perspectives de récolte ne sont pas favorables en raison d'une infestation à grande échelle de sautériaux. Les pluies étaient régulières et bien réparties en juillet. Cependant, les

perspectives de récoltes ont été compromises par des infestations à grande échelle de criquets sénégalais sur le sorgho, le maïs et le millet dans les régions de Gabu, Bafata et Oio. Officiellement, plus de la moitié de la production céréalière du nord du pays est menacée. Au début du mois d'août, le Gouvernement a lancé un appel à l'aide internationale afin de contenir l'attaque et de limiter les dommages.



MALI

Bénéficiaire de pluies régulières et bien réparties, les cultures poussent bien. Faisant

suite aux premières pluies tombées dans l'extrême sud au début du mois d'avril, les précipitations ont progressé vers le nord en mai et sont restées en général régulières et bien réparties. Le cumul des pluies à la fin du mois de juillet est en général supérieur à la normale dans la plupart des stations météorologiques. Le mil et le sorgho sont en général au stade tallage/montaison. Le riz irrigué est maintenant repiqué. Les réserves en eau du sol sont adéquates en général.

L'état des pâturages est bon dans l'ensemble. Des attaques de sautériaux ont été signalées fin juillet dans la bande sahélienne et dans la région de Kati mais elles n'ont pas causé de dégâts significatifs sur les cultures. Les oiseaux granivores sont également signalés sur environ 205 hectares de cultures dans la zone de l'Office du Niger. La présence de chenilles défoliatrices a également été signalée à l'Office du Niger où des

traitements ont été effectués. De faibles effectifs de criquets pèlerins pourraient être présents dans l'Adrar des Iforas, la vallée du Tilemsi, le Timetrine et le Tamesna. Une reproduction à petite échelle est probablement en cours dans les zones de pluie récente.



MAURITANIE

Des pluies plus importantes à partir de mi-juillet ont permis de semer dans la plupart des zones agricoles. Suite aux premières pluies enregistrées en juin dans le Brakna, le Gorgol, le Hodh El Chargui et le Guidimakha, les précipitations ont diminué au début du mois de juillet mais ont augmenté de manière significative à partir de la mi-juillet. De bonnes pluies ont été reçues à la fin du mois dans la plupart des régions du sud. Suite à ces bonnes pluies, les semis sont en cours dans la plupart des régions agricoles. Cependant, des pluies torrentielles suivies d'inondations ont occasionné des dégâts considérables les 8 et 9 août dans différentes localités du sud-est.

Les pâturages se régénèrent, améliorant l'état des animaux. Des attaques de sautériaux ont été signalées dans le sud. Des adultes isolés de criquets pèlerins pourraient se trouver dans les deux Hodhs, Tagant, Brakna, Assaba, Trarza et le sud de l'Adrar où une reproduction à petite échelle pourrait se produire dans les zones de pluie récente.



NIGER

Des pluies bien réparties en juillet ont permis l'achèvement des semis. Les pluies ont progressé vers le nord des zones agricoles en juillet. Bien que les précipitations aient diminué à la fin du mois dans quelques localités du sud, elles étaient bien réparties en général et le cumul des pluies à la fin juillet était en général supérieur au niveau de l'année dernière dans la plupart des stations météorologiques. Presque tous les villages ont terminé leur semis à la fin juillet. Le mil et le sorgho sont à l'étape de la floraison à Dosso et à Zinder. Ils se développent de manière satisfaisante ailleurs. Les réserves en eau du sol sont adéquates.

Les pâturages se régénèrent. Des infestations de sautériaux, chenilles défoliatrices et insectes floricoles ont été signalées dans beaucoup de régions. Il est attendu que la population de criquets pèlerins augmente progressivement à Tamesna et dans l'Aïr.



SENEGAL

Les perspectives de récolte sont incertaines compte tenu du retard et de la faiblesse des précipitations dans le centre et le nord jusqu'à la fin juillet. Suite aux pluies précoces enregistrées dans l'extrême sud-est en mai, les précipitations ont progressé lentement vers le centre. A la mi-juillet, le cumul pluviométrique estimé faisait entre 40 et 60 pourcent de la normale dans la majeure partie du bassin arachidier et des conditions sèches prévalaient encore dans le nord. Bien que les parties est et ouest du pays aient reçu des pluies bénéfiques ces dernières semaines, le temps était resté essentiellement sec dans le centre et le nord jusqu'au début du mois d'août lorsque des pluies torrentielles suivies d'inondations ont occasionné des dégâts considérables les 8 et 9 août dans certaines localités.

Des infestations à grande échelle de sautériaux ont été signalées dans le sud et le centre. Des traitements sont en cours.



TCHAD

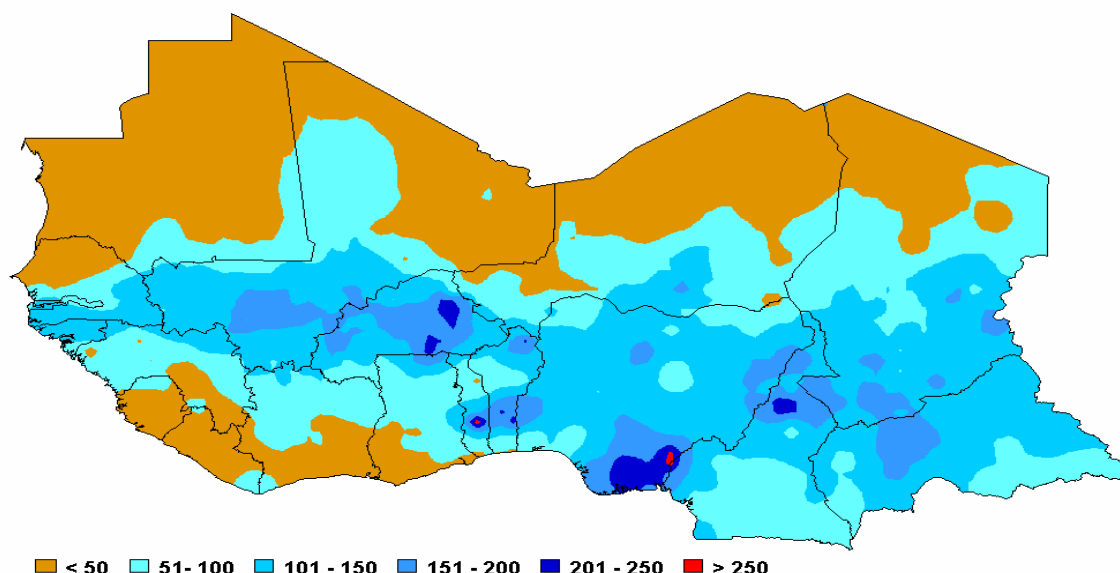
Des pluies jusqu'à présent bien réparties et supérieures à la normale favorisent le développement des cultures. Suite aux premières pluies de la mi-avril dans la zone soudanienne, les précipitations ont progressé en juin vers le nord, dans la zone sahéenne et sont restées en général bien réparties et abondantes. Le millet et le sorgho sont à l'étape du tallage dans la zone sahéenne et poussent de manière satisfaisante dans la zone soudanienne.

Les pâturages se régénèrent dans l'ensemble du pays. Des attaques de sautériaux et de chenilles défoliatrices ont été signalées. Même si on s'attend à une reproduction à petite échelle de criquets pèlerins au nord, leurs effectifs devraient rester en deçà des niveaux menaçants.

CARTES DES PRÉCIPITATIONS TOTALES ET DES POSSIBILITÉS DE SEMIS

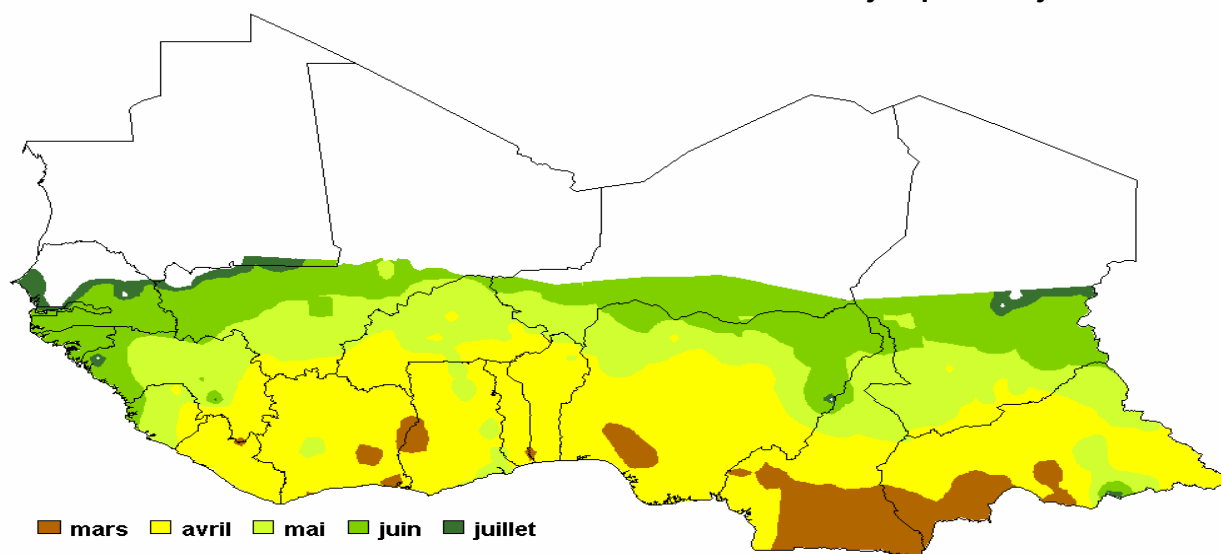
La première carte indique les quantités totales de pluies du 1^{er} au 20 juillet. Les données sont extraites de rapports de terrain de la FAO et de l'imagerie satellitaire d'estimation des pluies (*RainFall Estimate* - RFE) produite par le projet NOAA/USGS/FEWS/USAID. Les images RFE sont obtenues par interpolation de divers paramètres enregistrés au sol et de ceux obtenus grâce à des mesures de télédétection telles que : précipitations, humidité relative, vitesse du vent, altitude, températures des nuages froids.

AFRIQUE DE L'OUEST - Saison agricole 2003 Pluviométrie totale (mm) du 1^{er} au 20 juillet



La carte ci-dessous montre une estimation des temps de semis (possibilité) telle que définie par une décade (10 jours) répondant aux conditions suivantes : 25 mm de pluies durant cette décade et une hauteur de pluie totale d'au moins 20 mm durant les deux décades suivantes. Les données utilisées pour cette analyse sont issues des rapports de terrain de la FAO et de l'imagerie RFE.

AFRIQUE DE L'OUEST - Saison agricole 2003 Réussites de semis du 11 mars jusqu'au 10 juillet



Source des données : NOAA – Préparé par : FAO, SDRN, *Groupe Agrométéorologie*

Voici le **troisième rapport du SMIAR sur les conditions météorologiques et l'état des cultures dans les pays sahéliens de l'Afrique de l'Ouest en 2003**. L'aire géographique couverte par ces rapports comprend les neuf pays membres du Comité permanent inter-Etats de lutte contre la sécheresse dans le Sahel (CILSS), à savoir Burkina Faso, Cap Vert, Gambie, Guinée-Bissau, Mali, Mauritanie, Niger, Sénégal et Tchad. Ces rapports seront établis tous les mois de juin à novembre. Le rapport final pour l'année 2003, contenant les premières estimations de production, sera publié fin-novembre.

Ces rapports sont établis en utilisant des données fournies par les représentations de la FAO dans les pays, le Groupe agrométéorologique et Groupe de surveillance de l'environnement (SDRN), le Groupe acridiens, migrants nuisibles et opérations d'urgence (ECLO), le Service des opérations d'urgence (TCEO), le Programme alimentaire mondial (PAM), ainsi que diverses organisations non gouvernementales (ONG). Pour le présent rapport ont été utilisés les données pluviométriques locales, l'imagerie satellitaire fournie par FAO/ARTEMIS, les rapports de terrain et informations communiquées par les représentants de la FAO jusqu'au **31 juillet**. Les images satellites de la première décade de juillet ont été également analysées pour une dernière mise à jour.

Dans ces rapports sont mentionnées **quatre zones écoclimatiques** qui se différencient par le niveau de leurs précipitations annuelles moyennes et leurs caractéristiques agricoles (zone sahélienne, zone soudano-sahélienne, zone soudanienne et zone guinéenne). Ces zones sont décrites ci-dessous :

Zone sahélienne : Les précipitations annuelles moyennes varient de 250 à 500 mm. C'est la zone située à la limite de la végétation pérenne; là où les précipitations sont inférieures à 350 mm, il n'y a que des pâturages et, parfois, des cultures céréalières à cycle court résistant à la sécheresse; dans cette zone, toutes les activités agricoles sont hautement aléatoires.

Zone soudano-sahélienne : Les précipitations annuelles se situent entre 500 et 900 mm. Là où elles sont inférieures à 700 mm, on pratique surtout des cultures ayant un cycle de végétation bref de 90 jours, c'est-à-dire principalement du sorgho et du mil.

Zone soudanienne : Les précipitations annuelles moyennes varient de 900 à 1 100 mm. La plupart des céréales cultivées ont un cycle de végétation de 120 jours ou plus. C'est la zone où l'on produit l'essentiel des céréales, notamment du maïs, des racines et tubercules, et des cultures de rapport.

Zone guinéenne : Les précipitations annuelles moyennes dépassent 1 100 mm. Font partie de cette zone, où il est plus facile de cultiver des racines, la Guinée-Bissau et une petite partie du Sud Burkina Faso, du Sud Mali et de l'extrême Sud du Tchad.

Il sera également question de la "**Zone de convergence intertropicale**", dont la trace à la surface du sol est dénommée "**front intertropical**". Il s'agit d'une zone quasi permanente entre deux masses d'air qui sépare les alizés de l'hémisphère Nord et ceux de l'hémisphère Sud. Elle se déplace au nord et au sud de l'Equateur et arrive généralement en juillet à sa position située le plus au nord. Sa position fixe les limites septentrionales des précipitations possibles au Sahel; les nuages de pluie se situent généralement à 150 ou 200 km au sud du front.

Veuillez noter que ce rapport est disponible en français et en anglais sur **Word Wide Web de l'Internet** à l'adresse suivantes : [HTTP://www.fao.org/gIEWS/french/smiar.htm](http://www.fao.org/gIEWS/french/smiar.htm) puis cliquer sur Suivi de l'hivernage au Sahel

Il est également maintenant possible de recevoir automatiquement ce rapport par **courrier électronique** dès sa parution en s'inscrivant sur la liste de diffusion (ListServ) SMIARSahel. Pour cela, il faut envoyer un courrier électronique au gestionnaire de listes de la FAO à l'adresse suivante : mailserv@mailserv.fao.org, laisser en blanc la ligne « objet du message » et taper le message suivant :

subscribe SMIARSahel-L

Pour recevoir le rapport en anglais, envoyez le message :

subscribe GIEWSSahel-L

Pour se désinscrire de la liste, envoyer le message :

unsubscribe SMIARSahel-L (ou *unsubscribe GIEWSSahel-L*)

Le présent rapport a été rédigé pour usage officiel seulement sous la responsabilité du secrétariat de la FAO, sur la base d'informations provenant de sources officielles et officieuses. La situation pouvant évoluer rapidement, prière de contacter pour plus de détails si nécessaire :

Henri Josserand, Chef, Système Mondial d'Information et d'Alerte Rapide, Siège central de la FAO, Rome

Télécopie N° 0039-06-5705-4495 – Courrier électronique : GIEWS1@FAO.ORG

Site INTERNET : [HTTP://WWW.FAO.ORG/GIEWS/](http://WWW.FAO.ORG/GIEWS/)

Ce rapport présente le résumé de la situation. Les lecteurs intéressés pourraient consulter le site internet de FEWS-Net <http://www.fews.net/> ou de CILSS/Agrhymet <http://www.agrhymet.ne/> pour des informations plus détaillées.