



SAHEL : SITUATION MÉTÉOROLOGIQUE ET ÉTAT DES CULTURES

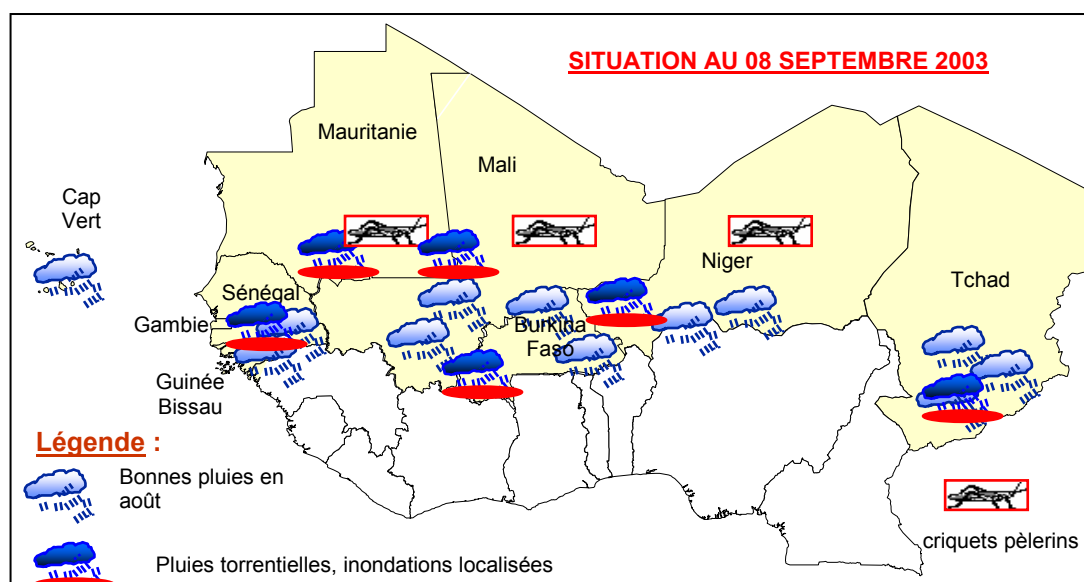
Rapport N° 4 - 11 septembre 2003

DES PLUIES PLUS IMPORTANTES DANS LA PARTIE OUEST DU SAHEL AMÉLIORENT LES PERSPECTIVES DE RÉCOLTES

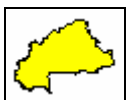
RÉSUMÉ

Suite à des pluies réduites sur le **Sénégal** et la **Mauritanie** jusqu'à la fin du mois de juillet, les précipitations ont sensiblement augmenté en août sur les principales zones de production, reconstituant les réserves en eau du sol, améliorant l'état des cultures et améliorant les prévisions de récoltes. Au **Cap-Vert**, de bonnes pluies ont été enregistrées en août sur toutes les îles agricoles. Malgré des inondations localisées dans plusieurs régions du **Burkina Faso**, de la **Gambie**, du **Mali**, du **Niger** et du **Tchad**, les perspectives de récolte restent favorables suite à des pluies bien réparties sur la plupart des zones de production. En revanche, en **Guinée-Bissau**, le résultat de la campagne dépendra beaucoup de la récolte de riz de mangrove, les perspectives de récoltes de céréales secondaires ayant été compromises par une invasion de criquets sénégalais dans le nord et l'est du pays.

Des sautériaux ont également été signalés en Gambie, au Mali, en Mauritanie, au Niger, au Sénégal et au Tchad mais les dégâts sont limités. Des oiseaux granivores ont été signalés au Mali, tandis que des individus de criquets pèlerins sont présents au Mali, en Mauritanie et au Niger. Une reproduction à petite échelle des criquets pèlerins serait en cours en raison de conditions écologiques favorables.



SITUATION PAR PAYS



BURKINA FASO

Suite à des pluies abondantes et bien réparties, les prévisions de récolte sont bonnes. Après les bonnes conditions de croissance des cultures en juillet, les pluies sont restées abondantes et bien réparties à travers le pays en août. Elles ont été particulièrement importantes et supérieures à la normale au cours de la dernière décade. Malgré des inondations localisées dans le sud et le sud-est, les réserves en eau des sols sont en général suffisantes pour assurer un développement satisfaisant des cultures. Le mil et le sorgho sont généralement aux stades d'épiaison et début maturation.

Les pâturages sont abondants. La situation des ravageurs de cultures est calme en général. Les infestations de chenilles défoliatrices signalées au début du mois d'août dans beaucoup de régions ont été contenues grâce aux traitements effectués.



CAP-VERT

L'arrivée des pluies régulières à la fin du mois de juillet a permis la généralisation des semis de maïs. Les semis de maïs ont progressé dans les îles agricoles suite à l'arrivée des pluies à la fin du mois de juillet. Les pluies ont continué début août et sont devenues plus abondantes à la fin du mois. Les réserves en eau des sols sont adéquates dans la plupart des régions et les cultures lèvent de manière satisfaisante.

Les pâturages se régénèrent bien. La situation des ravageurs de cultures est calme en général.



GAMBIE

Les perspectives de récolte sont favorables en général, malgré des pluies excessives par endroits. Les pluies ont été abondantes et bien réparties à travers le pays en août. Bien que des champs aient pu être inondés suite aux fortes pluies observées par endroits, les céréales secondaires et le riz pluvial se développent de façon satisfaisante, alors que le riz transplanté récemment est au stade de la levée ou du tallage.

Des attaques de sautériaux ont été signalées par endroits.



GUINÉE-BISSAU

Les perspectives de récolte restent non favorables. Les pluies sont restées abondantes et bien réparties depuis juillet, provoquant des inondations par endroits. Cependant, très peu de champs ont été traités suite aux infestations à grande échelle de criquets sénégalais dans les régions de Gabu, Bafata et Oio, où plus de la moitié de la production de sorgho, maïs et mil du nord et de l'est du pays était menacée. Même si la situation phytosanitaire s'est améliorée à l'est suite aux pluies fortes du mois d'août, le résultat de la campagne dépendra beaucoup de la récolte de riz de mangrove.



MALI

Suite à des pluies abondantes et bien réparties en août, les prévisions de récolte sont bonnes. Les précipitations sont restées en général régulières et bien réparties en juillet et en août. Les cultures se développent de façon satisfaisante bénéficiant de réserves en eau des sols adéquates. Cependant, des pluies abondantes ont causé des inondations localisées qui ont affecté les cultures dans certaines régions, comme à Douentza où 580 hectares de millet et de sorgho et 77 hectares de riz ont été endommagés. Le mil et le sorgho sont en général au stade montaison /épiaison mais le repiquage du riz irrigué est encore en cours. La récolte du maïs précoce a commencé dans certaines régions.

L'état des pâturages est bon dans l'ensemble. Des attaques à grande échelle de sautériaux ont été signalées dans la bande sahélienne où environ 2 210 hectares ont été traités. Les oiseaux granivores sont également signalés dans la zone de l'Office du Niger à Ségou et dans les régions de Mopti et de Ségou. La présence de chenilles défoliatrices a également été signalée à l'Office du Niger où des traitements ont été effectués. De faibles effectifs de criquets pèlerins sont présents dans l'Adrar des Iforas, la vallée du Tilemsi et le Timetrine où une reproduction à petite échelle est en cours.



MAURITANIE

Les céréales secondaires récemment semées ont bénéficié de pluies régulières durant le mois d'août. Après un démarrage de la saison des pluies mi et fin juillet sur les principales régions productrices, ce qui a permis des semis de céréales secondaires étendus, les précipitations sont restées bien réparties et régulières durant le mois d'août, sauf dans le Trarza où les conditions sèches continuent de prévaloir. Des pluies torrentielles ont occasionné des dégâts considérables y compris sur les cultures et les animaux dans plusieurs localités de l'Adar, le Brakna, le Gorgol, le Hodh El Chargui, Hodh El Gharbi et le Guidimakha. Les semis et resemis de cultures pluviales 'dieri' sont encore en cours dans tout le pays, sauf dans le Brakna et le Hodh Echargui où elles sont à l'étape du tallage. La transplantation du riz irrigué est en cours.

Les pâturages se régénèrent, améliorant l'état des animaux. Des attaques de sautériaux ont été signalées dans le sud où une reproduction à petite échelle de criquets pèlerins est également en cours.



NIGER

Suite à des pluies abondantes et bien réparties, les prévisions de récolte sont bonnes. Les précipitations sont restées en général régulières et bien réparties en août. En dépit des inondations localisées qui ont occasionné des dégâts sur les cultures dans les régions de Tillabéri et de Zinder, les cultures se développent de manière satisfaisante et les perspectives sont bonnes en général. Les récoltes de mil, niébé et arachide ont démarré dans les régions de Diffa, Dosso et Maradi, améliorant les approvisionnements alimentaires et faisant baisser les prix. Le stade de développement des cultures varie d'une région à l'autre en fonction des dates de semis.

Les pâturages sont abondants suite aux bonnes pluies dans les zones pastorales. Des infestations de sautériaux, chenilles défoliatrices et insectes floricoles ont été signalées dans beaucoup de régions. Il est attendu que la population de criquets pèlerins augmente progressivement à Tamesna et dans l'Aïr.



SÉNÉGAL

Les perspectives de récolte se sont améliorées suite à des pluies plus importantes en août. Les précipitations ont augmenté considérablement dans le centre et le nord où des conditions essentiellement sèches ont prévalu jusqu'à la fin du mois de juillet. Bien que le total pluviométrique à la fin août soit encore inférieur à la moyenne dans la plupart des régions de Saint Louis, Louga et Diourbel, les réserves en eau des sols sont en général suffisantes pour assurer un développement satisfaisant des cultures. Cependant, le résultat de la campagne dans ces régions dépendra beaucoup de l'évolution des pluies jusqu'à la mi-octobre. Dans le sud et l'est, les précipitations ont été régulières et abondantes, provoquant des inondations dans beaucoup de localités. Le mil et le sorgho sont généralement au stade de l'épiaison dans le sud. Le maïs mûrit. Le riz pousse d'une manière satisfaisante bien que des champs aient été inondés suite aux fortes pluies d'août. Dans le nord, les céréales secondaires sont au stade tallage/élongation. En général, l'état des cultures serait beaucoup mieux par rapport à l'année dernière et la production céréalière devrait augmenter.

Les pâturages se régénèrent, améliorant l'état des animaux. Des infestations à grande échelle de sautériaux ont été signalées dans les régions de Thiès, Diourbel et Fatick et des traitements sont en cours. Des chenilles défoliatrices ont également été signalées à Louga, d'autres insectes à Ziguinchor.



TCHAD

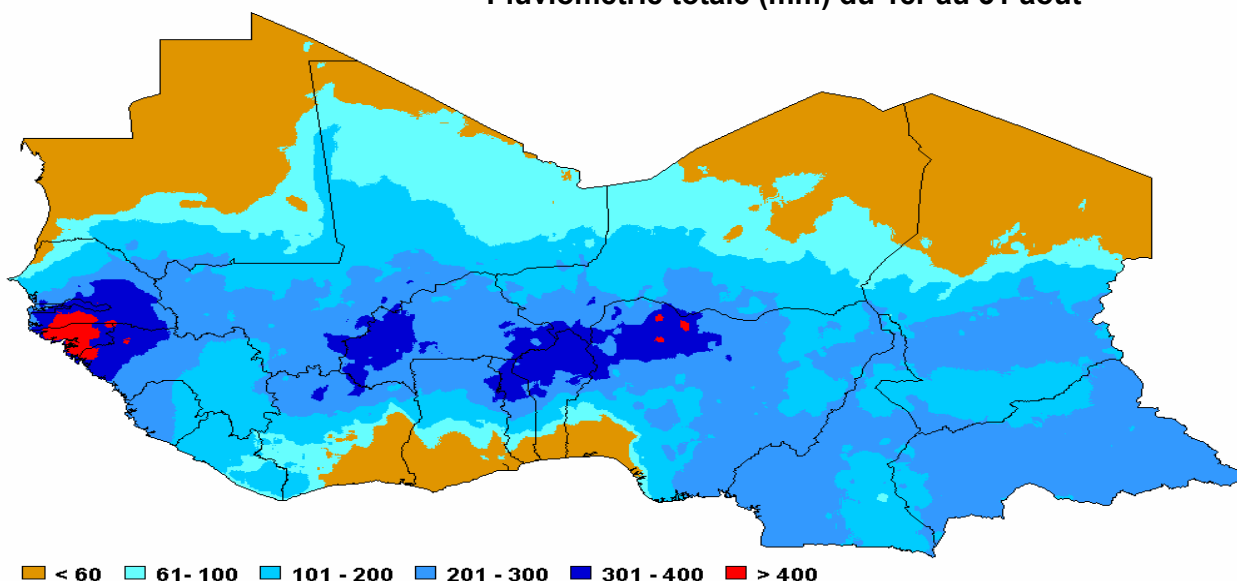
Les conditions de croissance restent satisfaisantes en général. Les précipitations étaient en général abondantes et bien réparties en août. Cependant, les réserves en eau des sols pourraient être excessives dans certaines régions, suite à des pluies torrentielles, notamment dans le sud-est; mais en général le développement des cultures est satisfaisant jusqu'à présent. Les premiers semis de céréales sont en maturation alors que les derniers semis sont au stade de floraison.

Les pâturages sont abondants à travers le pays. La situation des ravageurs est calme en général. Des ailés épars de criquets pèlerins pourraient être présents dans le nord-est entre Biltine et Ennedi.

CARTES DES PRÉCIPITATIONS TOTALES ET DE PRÉVISION DU RENDEMENT

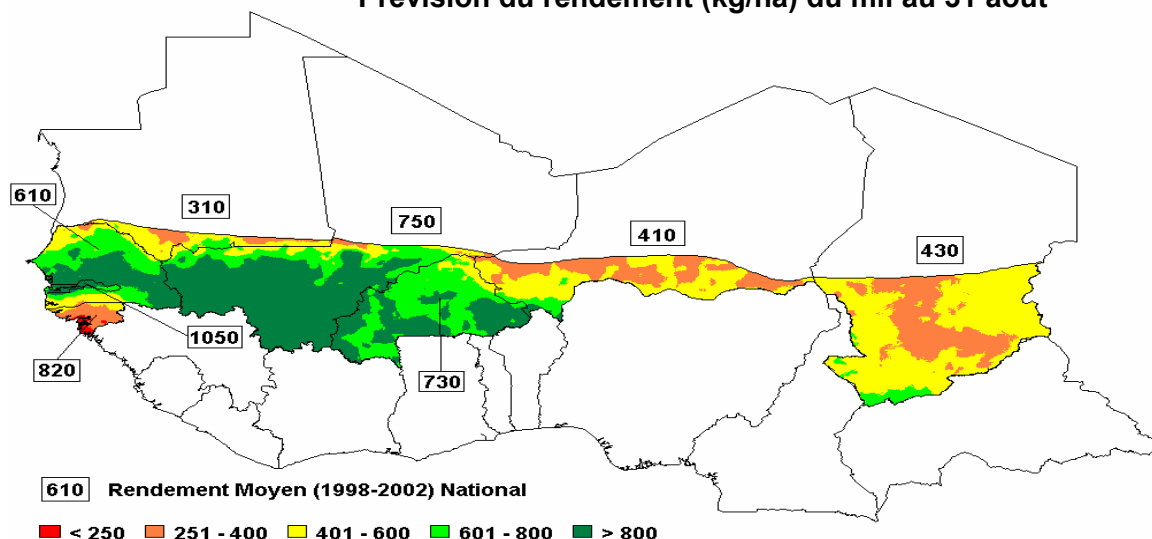
La première carte indique les quantités totales de pluies du 1^{er} au 31 août. Les données sont extraites de rapports de terrain de la FAO, d'informations fournies par le GTS (Système global de télécommunications) de l'OMM (Organisation météorologique mondiale), et de l'imagerie satellitaire d'estimation des pluies (*RainFall Estimate* - RFE) produite par le projet NOAA/USGS/FEWS/USAID. Les images RFE sont obtenues par interpolation de divers paramètres enregistrés au sol et de ceux obtenus grâce à des mesures de télédétection telles que: précipitations, humidité relative, vitesse du vent, altitude, températures des nuages froids.

AFRIQUE DE L'OUEST - Saison agricole 2003 Pluviométrie totale (mm) du 1er au 31 août



La carte ci-dessous montre la prévision du rendement de mil des pays du Sahel pour la saison agricole 2003. La carte est obtenue en utilisant pour chaque pays une fonction qui met en relation, d'une façon statistique pour la période 1982-2002, les données de sorties du modèle FAO de bilan hydrique pour une culture donnée au rendement de la culture. Pour l'année 2003, le modèle de bilan hydrique utilise la pluviométrie moyenne à partir du 31 août jusqu'à la fin du cycle cultural.

PAYS DU SAHEL - Saison agricole 2003 Prévision du rendement (kg/ha) du mil au 31 août



Source des données: NOAA, FAO – Préparé par: FAO, SDRN, *Groupe Agrométéorologie*

Voici le **quatrième rapport du SMIAR sur les conditions météorologiques et l'état des cultures dans les pays sahéliens de l'Afrique de l'Ouest en 2003**. L'aire géographique couverte par ces rapports comprend les neuf pays membres du Comité permanent inter-Etats de lutte contre la sécheresse dans le Sahel (CILSS), à savoir Burkina Faso, Cap-Vert, Gambie, Guinée-Bissau, Mali, Mauritanie, Niger, Sénégal et Tchad. Ces rapports seront établis tous les mois de juin à novembre. Le rapport final pour l'année 2003, contenant les premières estimations de production, sera publié fin-novembre.

Ces rapports sont établis en utilisant des données fournies par les représentations de la FAO dans les pays, le Groupe agrométéorologique et Groupe de surveillance de l'environnement (SDRN), le Groupe acridiens, migrants nuisibles et opérations d'urgence (ECLO), le Service des opérations d'urgence (TCEO), le Programme alimentaire mondial (PAM), ainsi que diverses organisations non gouvernementales (ONG). Pour le présent rapport ont été utilisés les données pluviométriques locales, l'imagerie satellitaire fournie par FAO/ARTEMIS, les rapports de terrain et informations communiquées par les représentants de la FAO jusqu'au **31 août**. Les images satellites de la première décade de septembre ont été également analysées pour une dernière mise à jour.

Dans ces rapports sont mentionnées **quatre zones écoclimatiques** qui se différencient par le niveau de leurs précipitations annuelles moyennes et leurs caractéristiques agricoles (zone sahélienne, zone soudano-sahélienne, zone soudanienne et zone guinéenne). Ces zones sont décrites ci-dessous :

Zone sahélienne : Les précipitations annuelles moyennes varient de 250 à 500 mm. C'est la zone située à la limite de la végétation pérenne; là où les précipitations sont inférieures à 350 mm, il n'y a que des pâturages et, parfois, des cultures céréalières à cycle court résistant à la sécheresse; dans cette zone, toutes les activités agricoles sont hautement aléatoires.

Zone soudano-sahélienne : Les précipitations annuelles se situent entre 500 et 900 mm. Là où elles sont inférieures à 700 mm, on pratique surtout des cultures ayant un cycle de végétation bref de 90 jours, c'est-à-dire principalement du sorgho et du mil.

Zone soudanienne : Les précipitations annuelles moyennes varient de 900 à 1 100 mm. La plupart des céréales cultivées ont un cycle de végétation de 120 jours ou plus. C'est la zone où l'on produit l'essentiel des céréales, notamment du maïs, des racines et tubercules, et des cultures de rapport.

Zone guinéenne : Les précipitations annuelles moyennes dépassent 1 100 mm. Font partie de cette zone, où il est plus facile de cultiver des racines, la Guinée-Bissau et une petite partie du Sud Burkina Faso, du Sud Mali et de l'extrême Sud du Tchad.

Il sera également question de la "**Zone de convergence intertropicale**", dont la trace à la surface du sol est dénommée "**front intertropical**". Il s'agit d'une zone quasi permanente entre deux masses d'air qui sépare les alizés de l'hémisphère Nord et ceux de l'hémisphère Sud. Elle se déplace au nord et au sud de l'Equateur et arrive généralement en juillet à sa position située le plus au nord. Sa position fixe les limites septentrionales des précipitations possibles au Sahel; les nuages de pluie se situent généralement à 150 ou 200 km au sud du front.

Veuillez noter que ce rapport est disponible en français et en anglais sur **Word Wide Web de l'Internet** à l'adresse suivantes : [HTTP://www.fao.org/gIEWS/french/smiar.htm](http://www.fao.org/gIEWS/french/smiar.htm) puis cliquer sur Suivi de l'hivernage au Sahel

Il est également maintenant possible de recevoir automatiquement ce rapport par **courrier électronique** dès sa parution en s'inscrivant sur la liste de diffusion (ListServ) SMIARSahel. Pour cela, il faut envoyer un courrier électronique au gestionnaire de listes de la FAO à l'adresse suivante : mailserv@mailserv.fao.org, laisser en blanc la ligne « objet du message » et taper le message suivant :

subscribe SMIARSahel-L

Pour recevoir le rapport en anglais, envoyez le message :

subscribe GIEWSSahel-L

Pour se désinscrire de la liste, envoyer le message :

unsubscribe SMIARSahel-L (ou *unsubscribe GIEWSSahel-L*)

Le présent rapport a été rédigé pour usage officiel seulement sous la responsabilité du secrétariat de la FAO, sur la base d'informations provenant de sources officielles et officieuses. La situation pouvant évoluer rapidement, prière de contacter pour plus de détails si nécessaire :

Henri Josserand, Chef, Système Mondial d'Information et d'Alerte Rapide, Siège central de la FAO, Rome

Télécopie N° 0039-06-5705-4495 – Courrier électronique : GIEWS1@FAO.ORG

Site INTERNET : [HTTP://WWW.FAO.ORG/GIEWS/](http://WWW.FAO.ORG/GIEWS/)

Ce rapport présente le résumé de la situation. Les lecteurs intéressés pourraient consulter le site internet de FEWS-Net <http://www.fews.net/> ou de CILSS/Agrhymet <http://www.agrhymet.ne/> pour des informations plus détaillées.