



منظمة الأغذية
والزراعة
للأمم المتحدة

联合国
粮食及
农业组织

Food
and
Agriculture
Organization
of
the
United
Nations

Organisation
des
Nations
Unies
pour
l'alimentation
et
l'agriculture

Продовольственная и
сельскохозяйственная
организация
Объединенных
Наций

Organización
de las
Naciones
Unidas
para la
Agricultura
y la
Alimentación

COMITÉ DE PROBLEMAS DE PRODUCTOS BÁSICOS

GRUPO INTERGUBERNAMENTAL SOBRE EL TÉ

19.^a reunión

Nueva Delhi (India), 12 – 14 de mayo de 2010

ANÁLISIS PRELIMINAR DEL EFECTO DE LOS PRECIOS ELEVADOS DEL TÉ EN LA ECONOMÍA MUNDIAL DEL TÉ

I. INTRODUCCIÓN

1. La celebración de la 18.^a reunión del Grupo Intergubernamental sobre el Té en mayo de 2008 coincidió con la subida sin precedentes de los precios de los alimentos, que condujo al Grupo a solicitar a la Secretaría que efectuara un estudio para evaluar las repercusiones de dicha subida del precio de los alimentos en la economía mundial del té. Sin embargo, los resultados preliminares de la Secretaría indicaron una repercusión limitada de la subida del precio de los alimentos en el té. En cuanto a la oferta, la reversión producida del té a productos alimentarios básicos en respuesta a la subida de los precios de los alimentos fue poca o inexistente y, respecto a la demanda, el efecto de sustitución fue poco o nulo. Por tanto, el té ha representado un componente insignificante de la cesta de bienes del índice de precios al consumidor (IPC) en la mayoría de países consumidores de té. No obstante, durante la realización del mencionado estudio preliminar, la Secretaría detectó que un factor más significativo que afecta a la economía mundial del té es el incremento de los precios del té. En el presente documento se describen los efectos a corto y medio plazo del reciente aumento de los precios internacionales del té, con la aplicación del modelo mundial del té de la FAO.

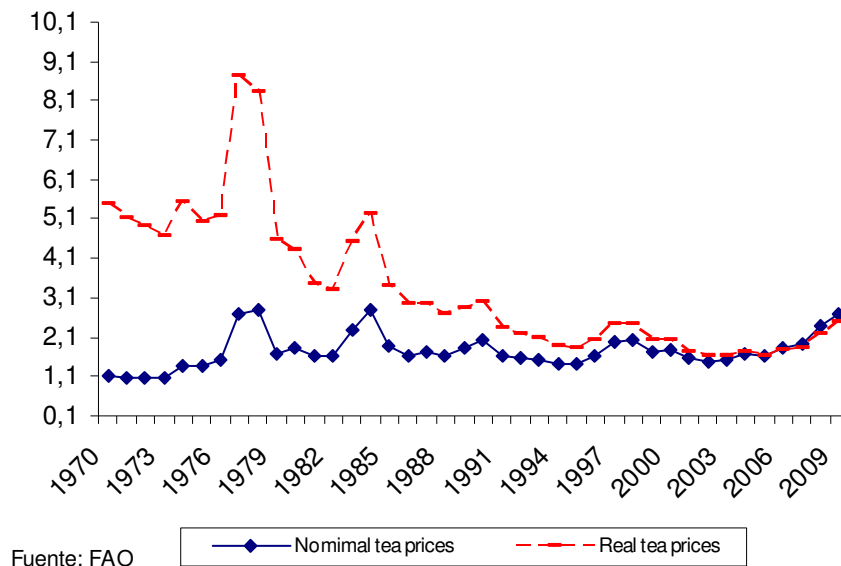
2. Los precios del té, según la medición del precio compuesto del té de la FAO¹, se han reducido en términos reales desde el decenio de 1970, mientras que la oferta ha aumentado rápidamente, de forma considerablemente superior al crecimiento de la demanda (Figura 1). Se produjeron máximos excepcionales en períodos posteriores a las crisis petroleras de los decenios de 1970 y 1980. Como el té es perenne, la respuesta de la oferta a un incremento de precios suele

¹ Indicador de los precios mundiales del té empleado por la FAO en su análisis.

retardarse, como indican los datos históricos de las anteriores subidas de precio de 1976-77 y 1984-85.

3. Desde 2006, los precios mundiales del té empezaron a aminorar pero mantuvieron el incremento durante los tres años siguientes, respaldados por una fuerte demanda mundial, en particular en los mercados de las economías emergentes. La tasa de crecimiento de los precios del té se aceleró en 2008 y 2009, inicialmente como consecuencia de los disturbios civiles de Kenia, y posteriormente a causa de la prolongada sequía de Kenia, India y Sri Lanka, que restringieron la oferta a escala mundial. Por último, tras largos períodos de crecimiento sostenido, la producción disminuyó, en un 0,64 %, de 2007 a 2009, mientras que el consumo creció un 0,21 % a escala mundial durante el mismo período. Por consiguiente, de los 1,95 USD por kg por término medio en 2007, el precio compuesto del té de la FAO ascendió hasta 2,38 por kg de media en 2008 y alcanzó un nivel sin precedentes de 3,90 USD en noviembre de 2009, el precio más elevado desde la creación del precio compuesto del té de la FAO en 1989. Los precios se alejaron de estos niveles sin precedentes a principios de 2010, aunque siguen siendo elevados en comparación con los niveles históricos.

Figura 1. Precio compuesto del té de la FAO (USD por kg)

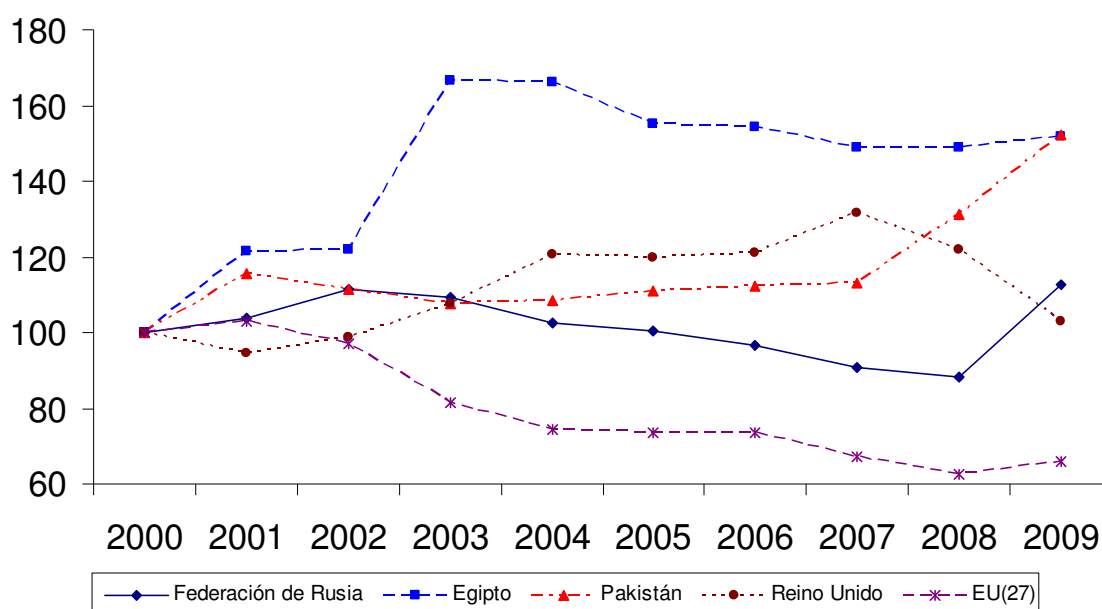


4. Aparte de las alteraciones de la oferta, la tendencia al alza de los precios del té fue respaldada por el crecimiento de la demanda generado por el rápido crecimiento de los niveles de ingresos per cápita y, en menor medida, por el aumento de la población de los países consumidores en desarrollo. Todo esto sucedió en un entorno de crecimiento económico sin precedentes de ámbito mundial, con una media de entre 4,5 y 5,5 % anual en términos reales entre 2003 y 2007, que permitió la demanda agregada no sólo de té, sino también de alimentos y otros productos básicos. El índice de precios de los productos del Fondo Monetario Internacional (FMI) aumentó en un 10 % acumulado en 2008, tras un incremento de alrededor del 30 % entre diciembre de 2006 y diciembre de 2007. La expansión económica, junto con la tendencia inflacionaria que caracterizó los mercados de los productos básicos, fueron inducidas por una política monetaria expansionista en la mayoría de países de la Organización para la Cooperación y el Desarrollo Económicos (OCDE), mientras que los bancos mantuvieron los tipos de interés a mínimos históricos. Como resultado, el crédito a la economía creció a expensas de la calidad y contribuyó al rápido incremento de la demanda agregada de bienes y servicios. La expansión crediticia también ha conducido al incremento de la especulación en muchos mercados de productos básicos y activos.

5. La depreciación del dólar estadounidense frente a las divisas de los principales países importadores de té también contribuyó a intensificar la demanda agregada. En el principal país importador de té, la Federación de Rusia, el rublo se fortaleció en un 19 % entre 2003 y 2008, lo que incentivó todavía más las importaciones de té. De forma análoga, el valor del euro se incrementó en un 23,6 % frente al dólar estadounidense, mientras que la libra egipcia ganó un 10,6 % durante el mismo período (Figura 2).

6. Desde el punto de vista de los productores, la subida de los precios del té se ha compensado en parte con el incremento sostenido de los costos de producción, en particular con los costos energéticos y de mano de obra. Aunque los precios del crudo han bajado de forma significativa desde los niveles sin precedentes alcanzados en 2008, siguen siendo elevados en comparación con la tendencia histórica de los últimos cuatro decenios.

Figura 2. Variaciones de las divisas de los principales importadores de té frente al dólar de los Estados Unidos de América (2 000 = 100)



II. EFECTO DE LOS PRECIOS ELEVADOS DEL TÉ: DATOS HISTÓRICOS

A. PRODUCCIÓN

7. La respuesta de la oferta a las variaciones de los precios del té y otros cultivos perennes no es inmediata sino que se posterga en el tiempo, puesto que requiere decisiones de inversión con implicaciones a largo plazo. Deben transcurrir al menos tres años desde la siembra de un arbusto de té hasta la recolección rentable, momento en que los precios del té probablemente habrán cambiado de forma significativa desde los niveles en que se encontraban cuando se tomó la decisión de inversión. Los datos históricos demuestran que los precios del té ascienden, como media, durante dos años consecutivos antes de descender, en respuesta al incremento de disponibilidad de la oferta. Si se analizan las dos subidas de precio anteriores de 1976-77 y 1984-85, se detectan una serie de similitudes con la de 2008-09. En ambos casos, la oferta estaba disminuyendo antes de que los precios aumentaran de forma pronunciada, y se agravó con el

precio del petróleo. Sin embargo, la capacidad de respuesta de los países ante la escasez de oferta podría disminuir ligeramente en esta ocasión, debido en gran medida a los factores siguientes:

- la disponibilidad de tierras reducida; y
- la imposición de normas de calidad para garantizar el suministro de tés de calidad.

B. CONSUMO

8. Los efectos de los precios internacionales elevados en el consumo de té dependen de la medida en que los precios mundiales se transmitan a los mercados nacionales. Los estudios de transmisión de precios elaborados por la Secretaría en respuesta a las solicitudes del Grupo en las 15.^a y 16.^a reuniones se han publicado en forma de documentos CCP: TE 03/5 y CCP: TE 05/5. En las economías desarrolladas, la competencia en el mercado de las bebidas desalienta que los comerciantes de la cadena de valor transmitan la repercusión completa de la subida de precios a los consumidores. Este hecho queda confirmado por los acontecimientos recientes, cuando el precio compuesto del té de la FAO aumentó un 12,5 %, mientras que el precio al por menor para los consumidores del Reino Unido se incrementó un 6,6 % de media. Se observó una reacción inusual en la India, donde el aumento del precio al por menor para los consumidores ascendió en casi un 15 %, un incremento muy superior al del precio internacional. Esto podría ser debido al cambio en las pautas de consumo de los consumidores, con el aumento significativo de sus niveles de ingresos, en particular en las ciudades más grandes, puesto que la tasa de crecimiento económico del país alcanzó niveles máximos sin precedentes. Todo ello se produce en un contexto de déficit de producción en el país causado por una sequía prolongada, que contribuyó al descenso de la oferta en los mercados nacionales.

III. METODOLOGÍA Y ENFOQUE PARA LA MEDICIÓN DEL EFECTO DEL PRECIO

9. Se utilizó el modelo de la FAO para el té para valorar el efecto de los precios elevados del té en la producción, el consumo y el comercio. El análisis se realizó únicamente para el té negro, puesto que los datos históricos sobre el té verde eran incompletos. El modelo de la FAO para el té es un modelo de equilibrio parcial formado por ecuaciones que indican la oferta y la demanda de 50 países/regiones, donde se incluyen los principales productores y consumidores de té. La fijación de precios se basa en un precio de equilibrio de mercado que garantiza que el total de importaciones de té coincida con el total de exportaciones. Una ecuación de transmisión de precios garantiza el vínculo entre los países productores/consumidores y el mercado mundial, y consta de variables de políticas relacionadas con medidas aduaneras. En función de la importancia relativa del comercio neto para el consumo, la ecuación de transmisión establece las cotizaciones internas del té en el precio de paridad de las exportaciones o las importaciones. Una ecuación de precio de consumidor se estima de acuerdo con los precios al por menor observados y los precios estimados del té en el ámbito nacional. Como la demanda responderá negativamente a los incrementos de precio mientras que la oferta reaccionará de forma positiva, puede determinarse un precio mundial de equilibrio. Las estimaciones de elasticidades de la oferta y la demanda se obtuvieron bien mediante una estimación econométrica, o bien derivadas de la documentación disponible. Las estimaciones de variables exógenas empleadas en la línea de base, principalmente datos macroeconómicos como el producto interno bruto (PIB), el IPC, los tipos de cambio y los precios del crudo, se obtuvieron de la base de datos más reciente del modelo de mercado mundial de productos básicos de la FAO/OCDE. Los precios de los productores de té nacionales se deflactaron con la creación de un índice de costo basado en la importancia relativa de los insumos comerciables y no comerciables así como la energía en el costo de producción total del té. El documento CCP: TE 10/2 incluye una descripción detallada del modelo de la FAO para el té; la Secretaría lo presentará al Grupo en su 19.^a reunión.

10. Se efectuó una simulación a posteriori, en la que se mantuvieron los precios mundiales del té en sus valores de 2006, suponiendo la representación del comportamiento de los precios en condiciones normales (es decir, sin perturbaciones de la oferta y la demanda). Las variables

exógenas también se mantuvieron en sus niveles de línea de base². Los resultados de dicha simulación se compararon con las estimaciones de línea de base (consumo, producción, cálculos aproximados sobre el comercio en presencia de las alteraciones en los precios, es decir, la previsión a medio plazo en el documento CCP: TE 10/Inf.3), donde se atribuye la diferencia entre los valores observados y los valores reales al efecto de la subida de los precios. La repercusión sobre la producción de té no sería uniforme en todas las regiones y países, dada la diferencia en la medida en que dichos países reaccionan a los cambios de precio. Algunos productores disponen de una mayor elasticidad de precios de oferta que otros. Del mismo modo, la repercusión del consumo diferirá entre los países y regiones consumidores: cuanto mayor sea la elasticidad de precios de la demanda, mayor será la respuesta a las variaciones de precio. El modelo responde a diferentes cuestiones específicas como, por ejemplo:

- ¿Cuál sería el nivel de consumo si se hubieran mantenido las condiciones *normales*, es decir, sin las alteraciones de los precios entre 2007 y 2009?
- ¿Cuál es el efecto a medio plazo del incremento de precios en la producción de té de los principales países productores?
- ¿Cuál es el efecto de la subida de precios en los beneficios del comercio y de las exportaciones a corto y medio plazo?

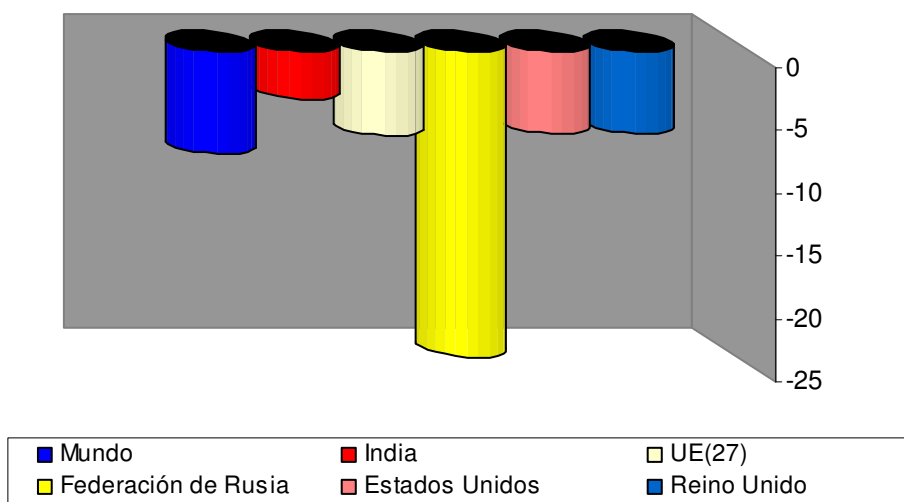
11. El enfoque empleado en el presente análisis no desglosa las repercusiones agregadas sobre los productores por activos o ingresos. La mayor parte de los beneficios derivados de los precios elevados del té (para el incremento de los ingresos de exportación, véase la sección IV) corresponden a las plantaciones comerciales de té, mientras que los beneficios de los pequeños productores pueden verse limitados a causa de los obstáculos de la oferta, como el acceso a insumos y a crédito. Del mismo modo, las repercusiones más importantes sobre el consumo se verán reflejadas en los consumidores más pobres. Sin embargo, para tener en cuenta dichas discrepancias, resultaría más adecuado un análisis de datos de encuestas de hogares, donde las consecuencias en el bienestar son la cantidad de ingresos necesarios para devolver un hogar a la posición anterior a la alteración de los ingresos a causa de los precios elevados.

IV. RESULTADOS PRINCIPALES

12. Se adjuntan en el Cuadro 1 los resultados comparativos entre la línea de base y la simulación. Los resultados de la simulación indican que el *consumo medio* a escala mundial fue un 8,2 % superior a la línea de base (Figuras 3 y 4). Con un cambio de precio comparativo del 28,4 % entre la línea de base y la simulación, la elasticidad de la demanda a escala mundial fue del -0,3. El hecho de que el modelo suponga una capacidad de sustitución perfecta entre tés de diferentes tipos y orígenes, como el té CTC, el té ortodoxo y tés de alta calidad, puede haber subestimado la repercusión sobre la demanda de tés especiales y otros productos de alta calidad. Como indica el estudio, la demanda de tés de alta calidad es más sensible a los precios que la demanda de té a granel.

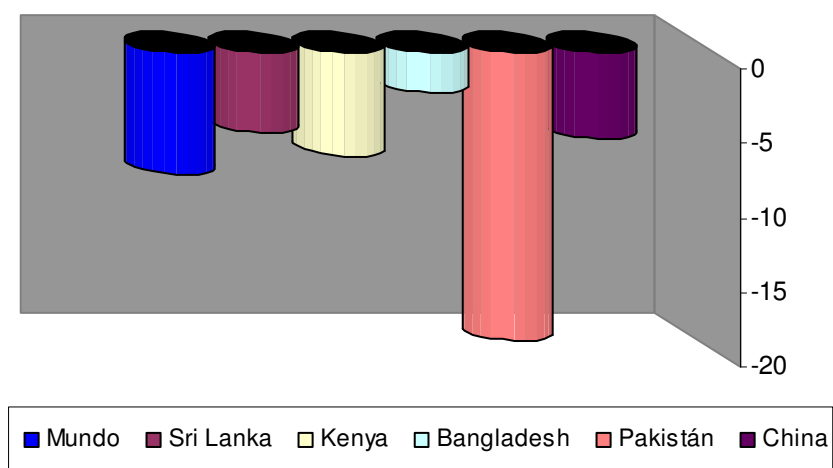
² Se da por supuesto que las variables exógenas, como el PIB y los tipos de cambio, no han variado de sus valores de línea de base respecto de los precios del té impuestos en 2006.

Figura 3. Efecto de los precios elevados del té en el consumo (variación porcentual – línea de base frente a simulación)



Línea de base: incluye la alteración de precios de 2007-2009
 Simulación: no incluye la alteración de precios de 2007-2009

Figura 4. Efecto de los precios elevados del té en el consumo – cont. (variación porcentual – línea de base frente a simulación)



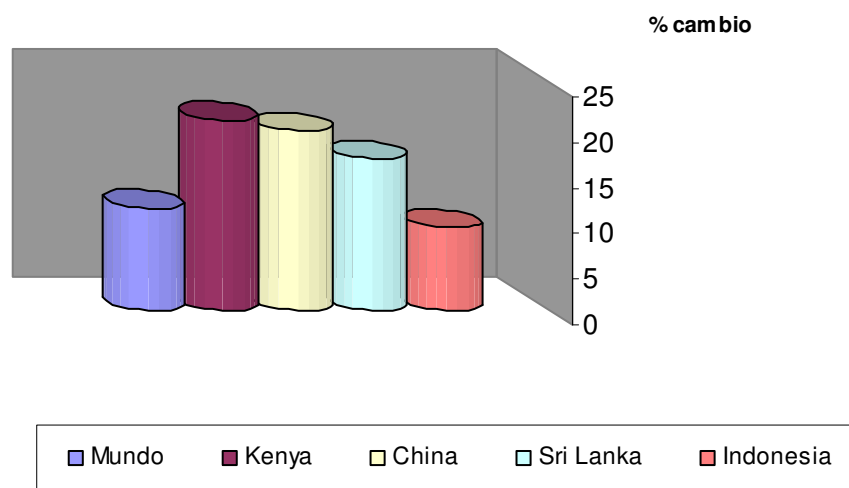
Línea de base: incluye la alteración de precios de 2007-2009
 Simulación: no incluye la alteración de precios de 2007-2009

13. La repercusión más baja sobre el consumo se estimó para Alemania (-0,3 %), mientras que osciló entre -7 y -5 % en los mercados consumidores tradicionales de los Estados Unidos de América y el Reino Unido. En Indonesia, la Federación de Rusia y Pakistán se produjo la mayor caída en el consumo, del -30 %, -24 % y -19 %, respectivamente. Dichos resultados reflejan una elasticidad de precios de la demanda superior en relación con otros de los principales países importadores.

14. En la Figura 5 se presentan las variaciones en la producción entre la simulación y la línea de base durante el período 2010-2016. Asimismo, se indican las dimensiones de la elasticidad de la oferta a largo plazo. A escala mundial, la respuesta de la oferta a largo plazo a una alteración de precios media del 28,4 % se traduce en un incremento estimado del 11 % en la producción, hecho que implica una elasticidad a largo plazo del 0,4. Se espera que la mayor respuesta de la oferta tenga su origen en Kenya (21 %), con una elasticidad a largo plazo del 0,7. Otros países productores con una respuesta de la oferta relativamente elevada son China (0,6) y Sri Lanka (0,6), mientras que la producción en la India se espera que sea un 8,8 % superior a causa de la alteración de los precios, que corresponde a una elasticidad a largo plazo del 0,3. Por último, la elasticidad a largo plazo de Indonesia y Bangladesh se calculó en el 0,3 y el 0,2, respectivamente. Las mencionadas estimaciones de elasticidades a largo plazo fueron ligeramente superiores a las estimadas por Akiyama y Trivedi en 1987³, hecho que puede reflejar, entre otros factores, el aumento de la productividad de los dos últimos decenios.

15. Como puede apreciarse en la Figura 6, el comercio mundial (medido por exportaciones) es un 24 % superior en la línea de base que en la simulación. Esto corresponde a una elasticidad mundial de comercio de alrededor del 0,86. Las exportaciones de té negro de Kenya disminuirían en un 22 %, y las de la India, Sri Lanka e Indonesia caerían un 36 %, 18 % y 59 %, respectivamente. En cuanto a las importaciones, se estima que en la Federación de Rusia serían un 24 % superiores (véase la Figura 7). De forma similar, se estima que las importaciones de Pakistán aumentarán un 19 %, mientras que las del Reino Unido y los Estados Unidos de América serán un 6 % y 6,5 % superiores, respectivamente. La simulación de las importaciones de Alemania permanecerá relativamente invariable a partir de la línea de base (-0,1 %).

Figura 5. Efecto de los precios elevados del té en la producción de determinados países (línea de base frente a simulación)



Línea de base: incluye la alteración de precios de 2007-2009
 Simulación: no incluye la alteración de precios de 2007-2009

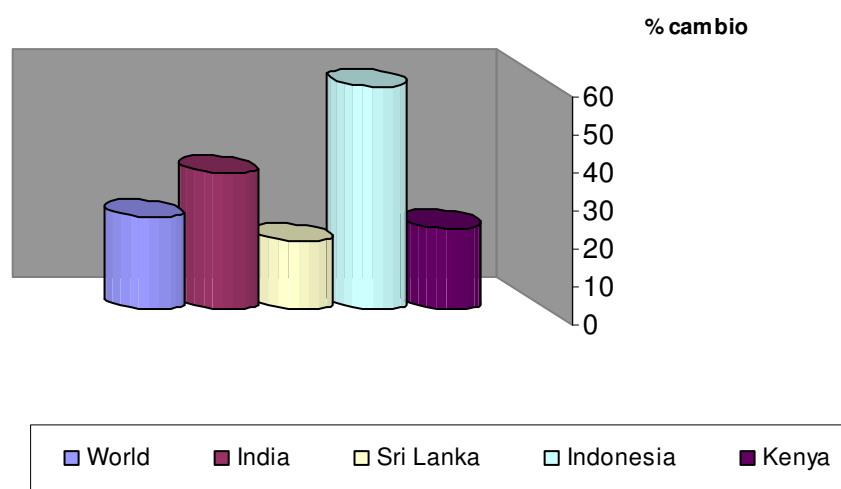
16. Con respecto a los ingresos de exportación, en el análisis se observa que los principales países productores se beneficiarían del incremento de los precios internacionales del té. La simulación de los ingresos de exportación de la India aumenta un 59 %, mientras que en Kenya, Sri Lanka e Indonesia, aumentaría un 40 %, 36 % y 83 %, respectivamente. Los ingresos de exportación no pueden aportar una indicación de sostenibilidad del subsector del té sin tener en

³ Akiyama, T. y Trivedi, P.K.; *A new global tea model*, Documento de trabajo n.º 17 del Banco Mundial, Washington, D.C., 1987.

cuenta los costos de producción. Es posible que el incremento adicional de los costos de producción supere los ingresos de exportación hasta el punto que los beneficios en realidad disminuyan.

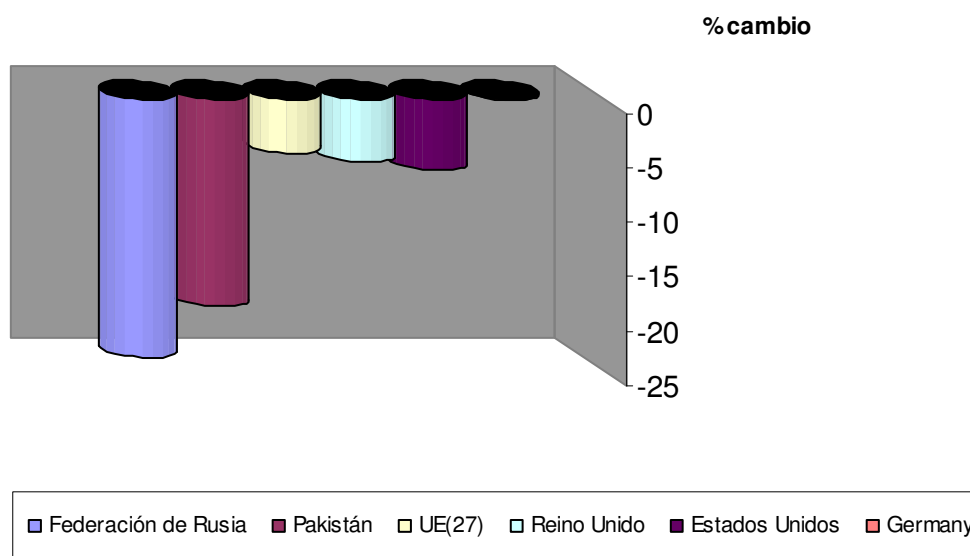
17. Otros resultados de simulación muestran que, a largo plazo, se prevé que la factura de importación de té disminuirá en la Federación de Rusia (-12 %) y Pakistán (-7 %), principalmente a causa de una reducción en las importaciones totales ante los precios elevados del té, mientras que la factura por importación de Estados Unidos de América y de la UE(27) será un 8 % y 10 % superior, respectivamente, a la observada en un escenario cuya alteración de precios se ha eliminado.

Figura 6. Efecto de los precios elevados del té en la exportación de determinados países (línea de base frente a simulación)



Línea de base: incluye la alteración de precios de 2007-2009
Simulación: no incluye la alteración de precios de 2007-2009

Figura 7. Efecto de los precios elevados del té en la importación de determinados países (línea de base frente a simulación)



Línea de base: incluye la alteración de precios de 2007-2009
 Simulación: no incluye la alteración de precios de 2007-2009

V. CONCLUSIONES

18. Dados los resultados del análisis preliminar de la Secretaría acerca del efecto de los precios elevados del té en la economía mundial del té, se presentan las conclusiones siguientes para información y debate. Se han detectado algunos vacíos en la elaboración del análisis; así, se sugieren a continuación las áreas que requieren ulterior estudio. Se solicita al Grupo que las tenga en cuenta y que recomiende las prioridades con vistas a la investigación futura.

19. El reciente incremento del precio mundial reflejó una caída de la producción, inicialmente con los márgenes recortados a causa del incremento de los costos de producción, y posteriormente con los déficits debidos a las condiciones meteorológicas en los principales países productores. Esto contrasta con la situación que se dio entre 1970 y 2006, cuando los precios reales del té cayeron, reflejando el progreso tecnológico que redujo costos y condujo a la expansión de la oferta a un ritmo muy superior a la demanda.

20. Aunque los resultados de la simulación confirman que el consumo de té responde a los cambios de precios, en particular en los países importadores, la respuesta se silencia (elasticidad del 0,29). El principal motivo de ello es la intensa competencia en el mercado de las bebidas. Por lo tanto, a fin de conservar la cuota de mercado, el té deberá mantener un precio competitivo frente a otras bebidas, a excepción de los segmentos de calidad superior y/o el mercado de especialidades, donde el precio no es el principal factor determinante para el consumo. Aunque el modelo presupuso una perfecta sustitución entre los té de diferentes orígenes y tipos, la Secretaría pudo extraer esta conclusión a partir de su conocimiento de las características del mercado y de las preferencias de los consumidores que diferencian los mercados que importan de forma predominante té de alta calidad y de especialidad de aquellos donde predominan los importadores de té a granel.

21. Dado el considerable potencial de exportación existente en los países productores de té, la mejora significativa de los precios reales favorecería el incremento de las exportaciones y modificaría el equilibrio entre la oferta y la demanda a escala mundial, que a su vez tendrá un

efecto moderador sobre los precios. Por lo tanto, tal como recomendó anteriormente el Grupo, es aconsejable que los productores no amplíen la producción de forma descontrolada, en particular en cuanto a la plantación de nuevas superficies, hecho que podría conducir a la caída de los precios de forma rápida y notable. Las estimaciones de elasticidad a largo plazo para los principales países productores indican que es probable que varios países respondan al incremento de los precios, mientras que uno en concreto mostró lo contrario, posiblemente a causa de una política articulada para la limitación de la ampliación de superficies.

22. Por último, por lo que respecta al comercio, el análisis indica que el incremento de los precios repercute positivamente en los ingresos de exportación. Sin embargo, en algunos casos no se traduce necesariamente en un incremento de los beneficios, puesto que los aumentos de precio recientes también afectaron a los costos de producción de forma notable (en particular, el costo de los insumos agrícolas, así como la mano de obra y la energía).

23. A continuación se sugieren algunas cuestiones para la investigación futura:

- La necesidad más inmediata es la revisión de la estimación del Grupo acerca de la elasticidad de la oferta y la demanda. Será necesaria la colaboración con los países miembros del Grupo Intergubernamental (GIG) para obtener, entre otros, volumen, precios del té nacionales e internacionales, costos de producción y precios de cultivos competidores de una selección de países (un máximo de 40). Además, también debe proporcionarse información que describa los cambios en los fundamentos del mercado, así como factores no relacionados con el precio. Es necesario confiar en que los resultados no dependen excesivamente de una técnica concreta ni son demasiado sensibles a cualquiera de las opciones y determinar hasta qué punto pueden incluirse en el Modelo mundial del té.
- Las futuras investigaciones también deben especificar ecuaciones de la oferta para plantaciones y pequeños productores con tal de valorar la cuota de estos últimos en la respuesta total de la oferta. En cuanto al consumo, deben determinarse los sustitutos del té y su precio.

ANEXO 1

Cuadro 1 – Resultados comparativos entre línea de base y simulación

Producción	
% medio entre la línea de base y la simulación (2010-2016)	
Bangladesh	5,9
China	19,7
India	8,78
Indonesia	9,06
Kenya	20,9
Sri Lanka	16,6
Total mundial	11,2
Consumo	
% medio entre la línea de base y la simulación (2007-2009)	
Alemania	-0,3
Bangladesh	-2,7
Canadá	-5,5
China	-5,8
Estados Unidos de América	-6,6
Federación de Rusia	-24,3
India	-3,8
Indonesia	-30,1
Kenya	-7,0
Pakistán	-19,4
Reino Unido	-6,6
Sri Lanka	-5,4
UE(27)	-6,8
Total mundial	-8,2
Exportación	
% medio entre la línea de base y la simulación (2010-2016)	
China	145,7
India	36,00
Indonesia	58,94
Kenya	21,7
Sri Lanka	18,1
Total mundial	24,4
Importación	
% medio entre la línea de base y la simulación (2010-2016)	
Alemania	-0,1
Estados Unidos de América	-6,5
Federación de Rusia	-23,7
Pakistán	-19,0
Reino Unido	-5,8
UE(27)	-5,0
Ingresos de exportación	
% medio entre la línea de base y la simulación (2010-2016)	
China	182,0
India	58,9
Indonesia	83,1
Kenya	40,0
Sri Lanka	36,3

Nota: Simulación: el modelo empleado no incluye el incremento de precios de 2007, 2008 y 2009
Línea de base: el modelo empleado incluye el incremento de precios de 2007, 2008 y 2009