

(1)

1

1-1

2000

20

/

.2005

2003 /

.2003 /

14
(FAO, 2000)
2002

1999

1999

23

2002

2-1

1

(2)

.2

20

44

4

80

46

17

30

76

3

3

- 1

0

/

2002 (')1999

x

x

x

x

x

x

x

x

x

x

x

x

x

x

x

x

x

	2002	()1999
		x
		x
		x
		x
		x
		x

:

(2000) 1 445

.World Development Indicators CD-ROM 2002

()

.FAO (2000) ()

- 2

(2000-1998)	()	(%) (2000-1998)	(%) (2000-1998)
2,5		56,6	24,8
4,4		44,7	3,6
27,1		17,1	7,7
67,2		21,5	10,9
53,0		50,3	27,5
11,6		37,4	17,2
27,3		40,4	18,4
34,8		18,0	34,9
47,7		35,6	17,6

(2000-1998) ()	(%) (2000-1998)	(%) (2000-1998)
12,8	54,1	26,3
9,5	44,8	18,2
18,4	21,0	7,0
62,4	75,9	23,3
76,1	78,0	38,5
11,0	37,3	15,3
13,6	51,4	26,9
10,8	30,5	7,9
4,4	40,0	16,7
13,1	74,0	17,9
20,5	46,6	20,4
11,9	49,8	11,4
72,9	79,5	43,8
45,3	63,1	19,9

(FAOSTAT) :
World Development Indicators CD-ROM 2002

3-1

:

(3)37

()

(3)

•

4-1

)

(

(4)

(4)

2000 الزراعة، والتجارة والأمن الغذائي: القضايا المطروحة والخيارات
المتاحة في مفاوضات منظمة التجارة العالمية،

2

3

4

5

2

3

4

- .

40

13

40)

-

.(3

40) (

() 50

.() 200

(36 35-30 35)

62)

30 40 2004 28

.(35

84

18

)

(36 32

28

.(62 2004)

22

15

25-20

12

6 5

.

.

35 ()
55 20
1997
15
35
100 40
1995 /
/
180 20 () 2000
()
24
10
)
) (14,8 1995 17,1) (2000
1999 27) (

) (1997
 (Pakmei '95 programme)) (2003 5
 13,2
 20 65
 .(
 ()
 - -

- 3

	%25	13)	%200 *
		.% 50	
)	%6	(%100)	*
%35			
(6		
)	%11)	%35
	%20		(%55
(
	%14,8		
(2001)	%16,4	25)	%15
		(%75	5
%21,8) %18.5		%62
((2004) %40
%27	%15	%60	
		(2005	%46

- %40)				%100	*
					%49	
		%11			%35	
%50	%89)	%26		%100)	%11.6	
		%74			%150	
(%50	%25	%5		%70		
)		%20,2			%100	
(- %40		() %15	
					55	
		%15			%100	*
					%125	
			(%65 %55 %50	%65	*
				%71 %34)		
	%35			%15	%101	*
	%20	%12	(20	%68)	%30
%10				2000	%13,26	
	%30	%20			%100	
	%20	%10			%50 30	
					%30	
		%35			%150	
					%50	*
		%32			%36	
		%11,2			%80	
%6 4	%6			%70 40		
	%75) %150		
				(%40 %25		

* :
1999
.2002

" "

- -

13 10 20

)

()

(

*

*

80

17

82

17

) - (

()

2001 /

1999 /

2001 .1998

45

14

-

()

80

2002 /

.(35)

1998-1996

2002

27

10

)

.(FAO, 2000) (

29

/

:

2001

2-2

" "

2

" "

1988-1986
.2004-1995

" "

13,3

10

10

20
10

10

25

18-15

)

(

)

" "

(

(4)

" "

()

			6	5	1997	1995
			1,3			
		7,5				1996-1995
1997/1996	1,1					
	2,3			2001/2000		1998/1997

- 4

		%1		*
	%3			*
1995				
	%23	%27	1996	

1999 1998

1988-1986

4-18

(2)()13

.1992

2-6

•

•

•

2-3

2004-1995

20

2000 1994

2000

(5))) (:1)
((

4-2

1999 /

5

7

.2000

(3)27

(TRIPS)

.()

2000-1995		1994-1990					- 5
				()			
				()			
()/(-)	()/(-)	()/(-)	-1995 (^c)2000 ()	-1995 2000 ()	-1990 1994 ()	-1985 ⁰ (1994)	
75,3	28,3	2,6-	75	131	134	-	
14,8	10,8	33,0	105	120	91	+	
27,3	55,7	48,2	11 188	14 244	9 614	+	
35,8	42,4	78,3	1 342	1 822	1 022	+	
118,6	27,0	50,9	1 068	2 336	1 548	-	
90,0	17,5	23,4	277	526	426	-	
14,3-	15,8-	4,4	236	202	194	+	
5,7	65,2	44,8	208	219	152	+	
25,8	24,9-	1,4-	412	519	526	-	
41,8	56,2	72,0	3 739	5 303	3 083	+	
15,6	22,8	52,8	4 704	5 437	3 558	+	
4,5-	8,9	21,2	307	293	242	+	
17,2	18,9-	38,4	983	1 151	832	+	
9,8	27,2	25,5	407	447	357	+	
15,9	15,1	36,6	708	821	601	+	
13,9	57,1	15,4	975	1 110	962	-	
79,6	58,7	103,1	376	675	332	+	
10,9	7,6	25,6	1 511	1 676	1 334	+	
20,5-	29,1-	17,8-	144	115	140	+	
120,7	8,1-	64,5	426	940	572	-	
5,0-	2,5-	30,9	8 559	8 127	6 210	+	
-	24,5	184,9	-	416	146	-	
1,1	5,0	34,1	1 014	1 025	764	+	
			.1994-1985			- +	()
.1994-1985			2000 1995				()
(FAOSTAT)							:

16

1994-1985

14 -

5 -

21 -

5 -

18

(1994-1990)

(2000-1995)

1998-1997

2000-1995

(

)

.1994-1990

(6)

30 1989-1985

60

1996

1994-1990

2000-1998 1996-1994

2000-1995

(6)

()

1996

70)

(
(1999)

()

(2001 54)

()

()

.()

.)

.(

[]

()

2002

10
40 1995-1993

)
(2001

1999

18

VRE

1997
Vibrio cholera

" "

)

" "

1999

(ethylene dibromide)

.1990

4

29

55

.1997

1997

2-3

()
(6)
1994-1990)
()
2000-1995
()
()
2000-1995
()
1994-1990
()
1994-1985

1994-1985

2

3-3

(7)

2000-1995		1994-1990		-1985)
1994-1990		2000-1995	1994-1990	⁰ (1994
%				
116,4	4,80	8,92	4,12	+
8,1	0,19	2,51	2,32	+
25,9	0,06	0,30	0,24	+
20,8	0,03	0,19	0,16	+
11,5-	0,03-	0,20	0,23	+
10,6	0,53	5,47	4,94	+
19,9	0,09	0,55	0,46	+
8,9-	0,02-	0,22	0,24	+
148,7	0,33	0,55	0,22	+
52,1	0,15	0,43	0,28	-
55,4	0,20	0,57	0,36	+
25,6	0,23	1,15	0,92	-
9,2	0,03	0,32	0,30	+
58,2-	0,22-	0,15	0,37	+
23,3	0,28	1,47	1,20	+
25,4	0,28	1,36	1,08	+
31,5-	0,71-	1,55	2,26	+
74,0	0,53	1,25	0,72	+
53,4	1,31	3,78	2,46	+
11,1-	0,09-	0,69	0,78	+
41,4	0,04	0,14	0,10	+
4,0-	0,02-	0,37	0,38	+
38,9-	0,09-	0,13	0,22	+

+ .1994-1985 - + ()

(FAOSTAT)

14 2000-1995

7

)

.(
16 1994-1990 2000-1995

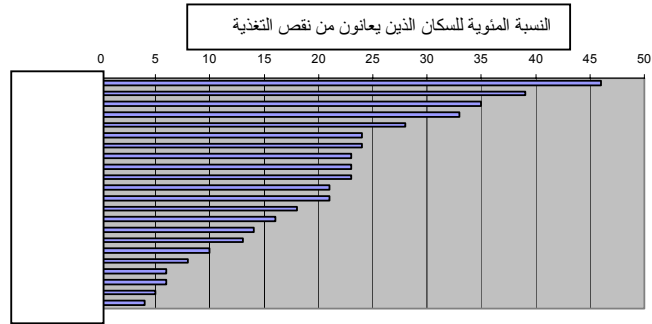
1994-1985

3-4

4

46 (1) 4
 .1999-1997 () 12
 20

الشكل 1 - مدى انتشار نقص التغذية في بلدان العينة.



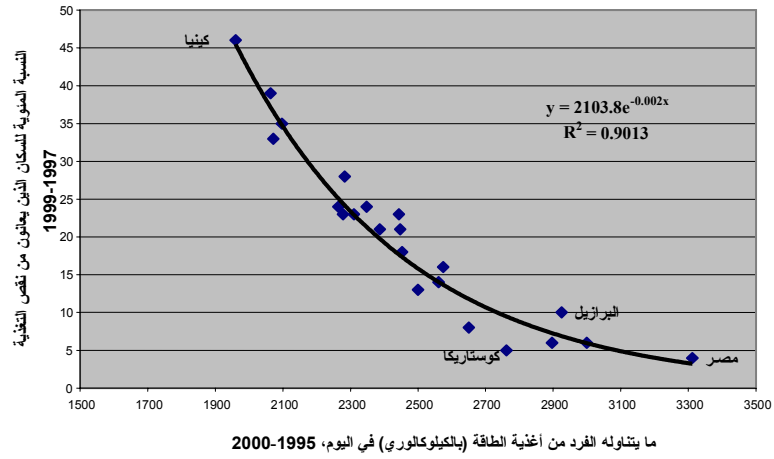
.2001 :

18 .
 1992-1990 () .1999-1997

3

90 2

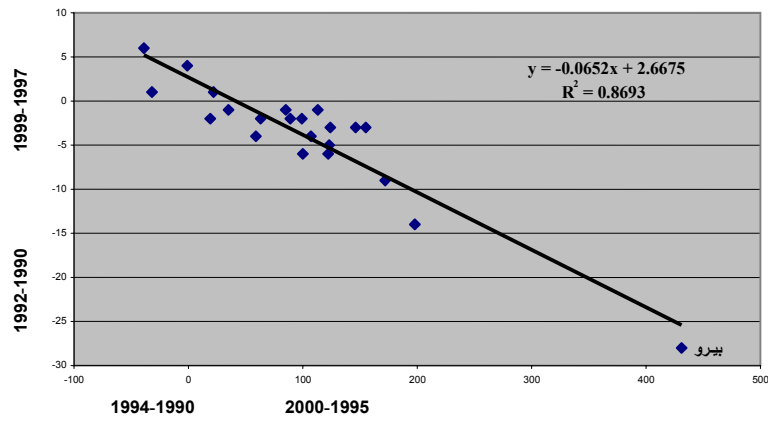
2000-1995



(FAOSTAT)
2001

(8)

- 3



(FAOSTAT)
.2001

- 8

()					
-1995 2000	-1990 1994	-1985 1989	-1995 2000	-1990 1994	-1985 1989
187,4	188,3	187,0	2 072	2 053	2 041
158,2	149,2	194,0	2 278	2 317	2 336
314,7	296,2	285,0	2 925	2 801	2 731
233,3	181,5	175,9	2 762	2 727	2 714
151,5	126,7	135,5	2 575	2 429	2 570
384,5	352,3	329,6	3 312	3 199	3 082
168,3	165,6	148,5	2 794	2 690	2 597
206,4	203,3	212,2	2 561	2 438	2 462
169,0	174,5	161,6	2 387	2 324	2 226
183,7	181,7	177,6	2 444	2 355	2 266
237,9	216,7	199,8	2 897	2 742	2 507
181,4	177,7	166,9	2 651	2 544	2 576
134,1	124,6	141,0	1 960	1 875	2 056
195,6	181,0	187,9	2 097	1 899	2 018
313,7	311,9	339,4	3 000	2 978	2 985
181,7	176,9	165,2	2 453	2 331	2 227
197,0	164,5	166,7	2 500	2 069	2 226
207,7	203,0	205,2	2 348	2 249	2 211
189,4	198,7	222,0	2 264	2 296	2 259
158,9	152,1	156,8	2 310	2 210	2 312
235,4	213,7	210,8	2 448	2 276	2 261
101,3	94,6	84,7	2 283	2 284	2 190
202,8	198,7	217,7	2 063	2 004	2 143

(FAOSTAT) :
.2001

(9)
2000-1995 1994-1990

13

16

)

(0,25 =

(

)

()

- 9

2000-1995	1994-1990	1989-1985	2000-1995	1994-1990	1989-1985	2000-1995	1994-1990	1989-1985	2000-1995	1994-1990	1989-1985
0,91	0,87	0,89	0,30	0,38	0,29	0,78	0,94	0,90	1,00	1,00	1,01
0,17	0,22	0,22	0,07	0,06	0,05	0,01	0,00	0,00	1,70	1,49	2,31
0,82	0,82	0,93	1,37	1,29	1,42	1,84	1,34	1,32	1,09	1,08	1,07
0,23	0,31	0,52	2,18	1,28	0,98	1,65	1,46	1,32	1,13	1,15	1,25
0,63	0,62	0,60	1,64	2,44	2,23	0,94	1,08	1,01	0,94	0,81	0,82
0,65	0,63	0,51	0,13	0,14	0,20	0,60	0,63	0,62	0,88	0,86	0,78
0,09	0,14	0,19	0,59	0,77	1,07	20,99	27,69	17,92	0,64	0,61	0,70
2,38	1,30	1,06	0,68	0,81	0,60	9,11	7,59	5,50	0,69	0,61	0,98
0,66	0,75	0,76	1,07	1,16	1,30	1,16	1,00	1,41	0,97	1,19	1,17
1,03	1,02	1,00	0,75	0,92	0,79	1,06	1,02	0,93	1,04	1,02	1,02
0,88	0,93	0,96	2,21	1,83	1,51	0,64	0,93	0,92	0,99	1,00	1,00
0,01	0,01	0,01	0,15	0,63	0,48	1,70	1,68	1,72	0,67	0,69	0,62
0,73	0,93	1,03	0,16	0,17	0,21	0,85	0,91	0,87	1,00	1,00	1,00
0,97	0,79	0,92	0,51	0,34	0,81	1,22	1,29	1,82	0,99	0,99	1,00
0,53	0,76	0,84	0,35	0,38	0,32	0,47	0,57	0,60	1,00	0,99	0,98
1,03	1,00	1,07	0,28	0,31	0,33	1,01	1,01	0,89	1,00	1,00	1,00
0,47	0,42	0,54	0,37	0,36	0,48	0,66	0,69	0,78	0,98	0,98	0,93
0,78	0,86	0,88	2,93	3,02	3,74	0,89	1,14	1,12	0,94	0,98	0,99
0,53	0,59	0,65	0,78	0,98	1,78	0,62	0,74	0,95	0,99	0,99	0,96
0,60	0,64	0,64	0,41	0,62	1,29	0,13	0,16	0,13	0,98	0,99	1,00
1,41	1,40	1,61	1,17	0,93	1,05	3,20	3,37	3,42	1,16	1,12	1,08
0,87	0,99	0,98	0,19	0,46	0,71	0,78	0,73	0,41	1,00	1,00	1,00
0,90	0,97	1,35	0,61	0,78	0,98	1,58	1,29	1,80	1,13	1,14	1,15

()								
1999-1995	1994-1990	1989-1985	1999-1995	1994-1990	1989-1985	1999-1995	1994-1990	1989-1985
802 732	1 048 590	1 452 831	24,0	27,0	64,9	21,2	21,9	48,9
208	5 137	44 213	14,4	10,7	8,1	13,8	10,3	7,7
0	18 677	13 552	20,3	7,1	7,7	7,0	5,4	4,5
81	26 684	110 301	6,7	6,8	7,1	6,1	5,5	5,1
30 488	47 530	9 474	11,9	16,7	16,4	8,5	10,9	10,7
94 413	784 043	1 668 003	22,7	22,5	54,7	20,2	18,6	42,0
0	0	1 164	9,6	10,7	11,3	8,6	9,6	10,0
37 327	41 187	38 497	8,3	9,7	10,6	6,8	8,0	7,6
60 712	105 972	125 852	15,5	14,6	10,9	13,1	10,1	7,9
297 102	272 339	292 747	6,4	4,7	10,7	4,9	3,4	7,6
366 231	42 510	171 198	8,5	5,1	5,7	5,6	3,4	3,6
29 037	179 273	255 164	13,8	12,9	20,7	11,7	9,8	12,5
84 537	177 240	113 007	16,6	16,0	10,1	12,9	10,9	6,2

()

1999-1995	1994-1990	1989-1985	1999-1995	1994-1990	1989-1985	1999-1995	1994-1990	1989-1985
64 419	289 416	142 773	17,5	39,3	17,2	13,2	29,7	10,6
8 695	155 545	311 961	16,6	14,7	15,9	12,3	9,9	10,8
134 522	229 812	532 027	22,0	17,3	24,0	15,2	12,9	18,0
88 617	405 147	244 612	20,2	23,0	19,7	13,7	17,0	16,5
36 880	61 416	241 777	6,8	7,9	8,0	5,9	6,0	5,5
17 223	47 842	94 005	33,5	28,7	29,4	26,3	24,1	21,2
74 031	314 764	307 072	13,3	15,6	25,4	12,3	13,8	20,3
2 428	55 203	85 404	2,0	1,8	2,2	1,7	1,5	1,7
58 230	50 618	24 948	27,0	37,5	10,8	20,3	15,2	5,5
18 210	202 711	16 818	6,8	9,3	1,6	4,8	6,8	1,1

.World Development Indicators CD-ROM 2002

(FAOSTAT)

:

(

1994-1990

2000

2000-1997

.1994-1985

5

()

1996-1976

2000

()

10

FAO. 2000. *Agriculture, trade and food security. Vol. II: Country case studies*. Rome.

Lindland, J. 1997. *The impact of the Uruguay Round on tariff escalation in agricultural products*. FAO.