

				(1)	
					1
				196 722	
				(1984 1982)	
				453	
1990	676	1975	716	2000	
				(² 1998 1996)	545
				174 153	
				(Jeune Afrique, 1999, 2000) 2000	
				(2000 /)	
				(GOS, 2001)	
				78,8	2 665
				(IMF, 2001) 2002 ()	
				2002	

Dr Adama Ekberg Coulibaly (11)

Colonel Alioune Seck
Alioune

Mr Jean Cuzon

Mamina Ndiaye

Gassama

Mr Amadou Diouf
Mr Diéné Ndiobo
Madame Diarra Dioma Diagne
Ousmane Faye Mbaye Fall Samba Kanoute

(²) مجلة Jeune Afrique، العدد رقم 2039، موضوع خاص عن السنغال، صفحة 36.

2000 /
 .2001 /

1-1

20

75

10
 9,7
 20

29

(50)

75

2-1

1986

10

75

1988-1986

)

1988 .(1993

128-
 165

190-

1988 89 1985

.(UNDP/World Bank, 1993)

1989 /

15

10

) .1990 3

1991 90 (

.(UNDP/World Bank, 1992) 1988 68 1986 98

(UNDP/World Bank, 160 1985 .
1988 / 1988 .1993)

1989

.1994

.1995 / 1994 /

1997-1993

.1994

/ 1995 .1998

1994 .(MEFP, 1996)

()

3-1

17
1994

50

30

1995

.1995

2000

(2020-2000) 20

.2007 /

2001 /

"

"

()

.2002

2

1-2

1963

29 .(WTO, 1994)

2002-1995

()

- 1

35	20	15	150	30
37	10	27		
20,5		20,5		
27			150	30
44			150	30
31			150	30
48			150	30
64,5	20	44,5	150	30
55	20	35		

:

.

30

150

(3)

)

(

.

)

(3) لم تكن الرسوم والضرائب الأخرى مدرجة في الجداول قبل جولة أوروغواي. وطبقاً للتعاهم الخاص بتفسير المادة الثانية:1(ب) من اتفاقية الجات لسنة 1994، تقرر إدراج الرسوم والضرائب الأخرى المضافة إلى الفئات المربوطة ضمن جداول التنازلات وينبغي أن تعكس الفئات المطبقة فعلاً في 15 أبريل/نيسان 1994. وتستطيع الأطراف المتعاقدة (أعضاء منظمة التجارة العالمية) الاعتراض على الرسوم والضرائب الأخرى خلال ثلاث سنوات بعد بدء نفاذ اتفاقية منظمة التجارة العالمية. ولا يبدو أن ذلك يمثل مشكلة بالنسبة للسنة في الوقت الحاضر حيث انقضت فترة أكثر من ثلاث سنوات من انضمامها إلى منظمة التجارة العالمية.

27

(1) 65

.1994

10

20 " "

.(Dean *et al.*, 1994)

1995

()

.2000 /

) 20 10 5 :

20 10

(2

(%)	/
5	:
10	:
20	:

1999 /

(20 10)
10

() " "

- 1 •
- 1 •
-
-

2002 /

()

•

2-2

1988-1986

3

()

60)

36

85

(

- 3

⁰ ()	1988-1986
31 500	
1 867	
3 100	

600 =

()

.1995

.SENCHEM

(SONAGRINES)

.1995

()

10

10

860

6

()

()

3-2

1984

20

5

59

2000-1995

-
-
.2007 / 31
) "
" (.2001 / "

4-2

- SONACOS

-
98/1525
(aflatoxin)

2000 / ()

SODEFITEX
(SODEFITEX, 2001)

20

.)
.(

Cerex/Locutox

Veritas

/

5-2

1962

12

100

16

1977

1999

()

.()

.(())

3

1-3

53 1994-1993

51)

44)

(2000-1996

.(2000-1996

43 1994-1993

.(Harrold, 1995)

2000-1995

2000

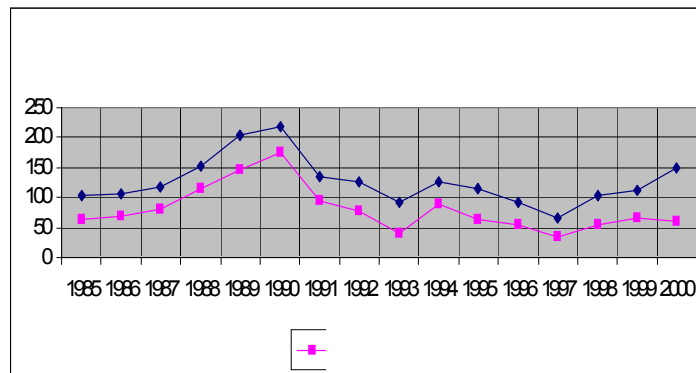
1

.2000 1995

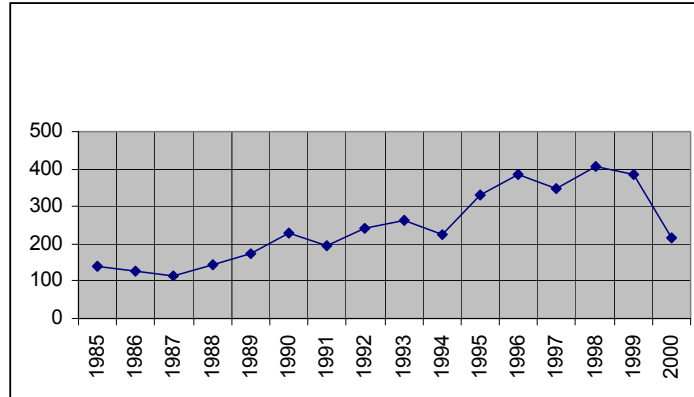
40

“ ”

62)
.(1999
5) (2000 12) (2000 44)
.2000-1985 .(2000
1990
44 (4) 1994
. (2 1) (2000) 150
107) 2000-1995
25 1994-1985 23 ()
.(4)
() - 1
2000-1985



() - 2
2000-1985



2000-1995 1994-1985 - 4
()

185	323	138	() 1994-1985
345	451	107	() 2000-1995
310	454	143	⁰ () 2000-1995
(%86) 160	(%40) 128	(%23-) 31-	^() () - ()
(%11) 35	(%0,5-) 3-	(%25-) 36-	^() () - ()
			.1994-1985 ^()
() ()			()
(FAOSTAT)			:

1999 1985
 2000 . 50
 . 90
 .2000
 55 (57) 2000-1995
 .1994-1985
 .(5) 2000-1995
 345 86 - 2000-1995
 .(23) 1994-1990
 .
 .
 25 1994-1985
 352 244
 1994-1990 40 (454) 2000-1995
 86
 .(4) 11 1994-1990
 .
 75
 85 2000-1985
)
 (1 50)
 .(2000-1999
 .1998
 - SONACOS 1998
 11
 .2000-1998
 2003 / SONACOS 2001 /

NOVASEN) 2001 - SONAGRAINES / -
(

- 5

2000-1985

(/)	(/)	2000-1995	2000-1995	1994-1985	
()	()	()	()	()	
35-	33-	72	46	69	()
19-	33-	79	63	93	
4-	5-	837	804	763	/
56-	69-	16	7	21	
38-	60-	94	58	147	
18-	12-	158	130	147	/
24-	30	27	20	16	
43-	3-	19	11	11	
32	37	1 533	1 935	1 416	/
268	22	2,2	8,2	6,7	
2 142	22	0,3	8	6	
27-	14-	1 344	978	1 135	/
38	38	3,1	4,2	3,1	
11	47	2	2,1	1,4	
17	11-	1 702	1 998	2 236	/

.1994-1985

()

1999-1995 ()

(FAOSTAT)

: :

1998-1985

920 000

1995

.2002/2001

18

34

1990-1985
1993-1990

1994

.SONACOS

33

(

46) 1999-1995

1994-1990

.(5)

7

69

1999-1995

.(5)

56

1994-1985

44

1998

. / 115 / 145
 .1999/1998
 .2003/2002
 2003/2002 / 120
 70-60
 .(Frasques, 2001) /
 93 :
 .(Oil World, 2001) 2000 97
 44 808 25
 .(2001/2000)
 .2001 SODEFITEX
 2000-1998
 11 000 71
 SODEFITEX)
 640 4,7 /
 .(2001
 80
 1984
 ()
)
 SODEFITEX ()
 50

48

(COTONSEN)

1993

COTONSEN

1995

SODEFITEX

1991

20

30

24

1985

1999-1995

1994-1990
(5)

()

1994

22
(SEPAS, ONAPES)

1999

1998

)

(

1994

)

(

1994-1990 8,2 22 1998-1995
268

SERAS
.1987

1500-1000
1994-1990 4,2 38 2002
2000-1995
(5)

3-3
60

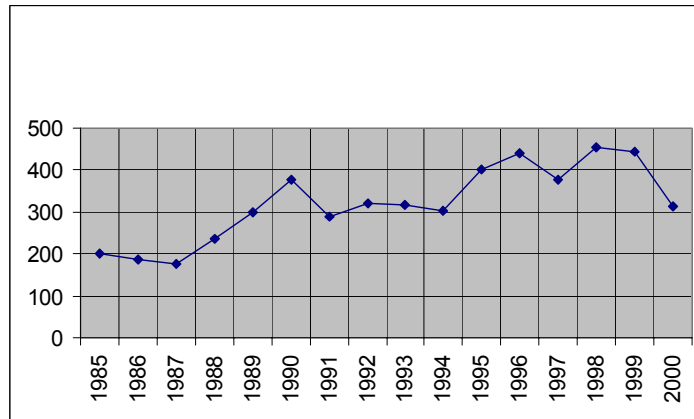
(3) 1994-1985
2000-1995 (4)
1994-1990

70 2000
) .2000-1985 : 74 72

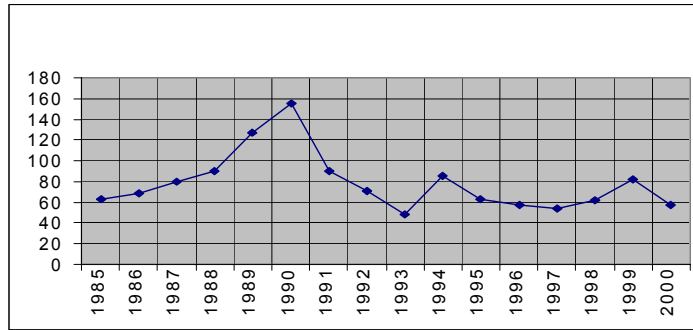
(2) (8) (46)
 (19)
 1990 1985 90 .(9)
 23 . 322 199
 308 1994-1991 1991-1990
 404) 2000-1995 .
 .(6) 1994-1985 50 ()
 2000-1985
 .
 1998-1995 342
 7 1994-1990 87
 4 3 .(6)

() - 3

2000-1985



() - 4
2000-1985



) :

(

70 54

218 71 2000-1985

1994

11 21 1995

1997 22 .1996

2000-1985 42 1998

38

.(14)

1994

137 1995 440 000

85

		68	1994-1985
	43	(520 000)	
.(7)		32	1994-1985
	20		

- 7

2000-1985

(/)	(/)	2000-1995	2000-1995	1994-1985	
()	()	()	()	()	
7	175	22	23	8,4	()
13	174	46	53	19	
29-	13	607	429	381	/
3-	3	25	24	237	
45	33	43	63	47	
29-	16-	590	422	501	/
49-	14-	68	35	41	
36-	24-	31	20	26	
25-	16-	2 383	1 788	1 545	/
69	85	81	136	74	
32	43	395	520	363	
27	30	207	263	202	/
8-	41	50	46	33	
11-	29	244	217	168	()
3,4	15	210	217	189	/
73-	67-	0,8	0,2	0,7	
64-	74-	0,6	0,2	0,8	
20-	31	1 430	1 152	877	/

.1994-1985 ()

.() ()

(FAOSTAT) :

2000 / 12,5
15 (15,7)

1985 ()
23
175 2000-1995
7 1994-1985

13 174
(7)

				SOCA	Nestlé
			1990-1985		
14	2000-1995			35	
	49	1994-1990		(7)
					25
			30	()
	(Broutin and Oumar, 2000)	91			
	2000-1997		1997	1985	
	1997-1995				
	111	1994-1990		87	
			1997-1995		
1997				(5)
					4
					1-4
		8			
	2000-1992				
	800 000			()
()	:			

1992

2000

4 000

() 2000-1992

- 8

2000	1999	1998	1997	1996	1995	1994	1993	1992	
853	788	810	645	829	886	789	898	730	()
122	158	180	146	100	75	101	120	145	
824	743	765	636	744	498	640	517	596	
820	729	760	629	735	489	612	481	548	
4	14	5	7	9	9	28	36	48	
1 800	1 689	1 755	1 427	1 673	1 459	1 530	1 535	1 471	/
1 802	1 754	1 708	1 330	1 507	1 325	1 427	1 409	1 331	
	185	185	148	172	154	171	171	168	()
49	49	49	50	47	36	45	37	45	

(9) 1999-1980

502 000 .1986
 40 2000-1995
 .(1994-1985)

- 9

1999-1995	1994-1990	1989-1985	1984-1980	
1 395 459	1 326 582	1 226 748	1 058 108	() ⁰
160	172	182	180	(/ /) ⁰
1 325	1 403	1 479	1 484	() / /
36	38	40	41	() / /
7	8	9	8	() / /

(FAOSTAT) :

2-4

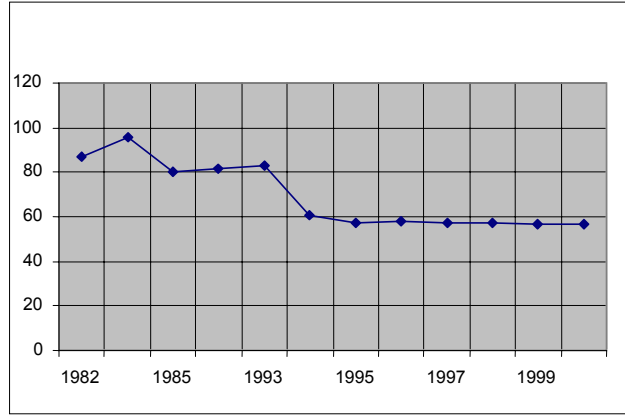
(1986)
 .(1989
 30
 263 1994-1985

209 (1982 /) 2000-1992 52 20
 196 (200 /
 40 .2000-1992

1 568

()
(4)

الشكل 5 - الحد الأدنى للأجور الحقيقية في السنغال، يوليو/تموز 1982-2000 (100 = 1980)



Cere ketiax Daxin

- 5 4

1 055

36

11

835

53

67

/

395

/

/

(4) خط الفقر في السنغال محدد عند مستوى 143 080

/

()
 ()
 ()
 .(10)
 40 2000-1985

الجدول 10 - النسبة بين أسعار بعض المحاصيل الزراعية (معدل التبادل التجاري الريفي)،
 100 = 1985

	2000-1995	1994-1985	
() - ()	()	()	
6,6-	0,74	0,79	/
25,7-	0,71	0,95	/
5,4	0,84	0,80	/
15,2-	0,59	0,69	/
32,7-	0,56	0,84	/
4,6-	0,67	0,70	/
27,0	1,05	0,82	/
41,5	1,46	1,03	.(1 = 1985)

:
 .(BCEAO)

.2000-1995

5

1-5

(1) :

(2)

()

(1)

(2)

(3)

(4)

(5)

180

:

(Messerlin *et al.*, 2001)

(1) :

(2)

(3)

.(GOS, 2001)

40

1993 / 1990 / 15
()

70

(GOS, 2001)

"

"

1996 /

2-5

()
)

()

.(

.(Broutin and Sokana, 1999)

(())
(())

-

.DHL Air France

()

(1) :

(2)

(3)
(4)

- Broutin, C. (Gret) & Sokona, K. (Enda-graf). 1999. *Innovations pour la promotion des céréales locales: reconquérir les marchés urbains*. Senegal.
- Broutin, C. (Gret) & Diokhane O. (Réseau TPA). 2000. *La filière «Lait et produits laitiers»*. Réseau Technologie et Partenariat en Agroalimentaire, Dakar, July.
- Dean, J.M., Desai, S. & Riedel, J. 1994. *Trade policy reform in developing countries since 1985*. Washington, DC, The World Bank.
- Frasques, *Les agriculteurs répondent à Abdoul Fall «L'économie libérale, ça tue le paysan!»*, 22 février, 2001. Dakar, Senegal.
- Government of Senegal. 2001. *Senegal position paper*. Presented at the 3rd UN LDC Conference. Brussels. 14–20 May.
- Harrold, P. 1995. *The impacts of the Uruguay Round on Africa*. Washington, DC, The World Bank.
- IMF. 2001. *IMF Country Report No. 01/186 Corrected*. Washington, DC, IMF.
- Jeune Afrique. No. 2005. 2000. *Sénégal, Horizon 2000. Spécial* 50 pages. (June 1999); No. 2039. *Sénégal/Présidentielles. Les vrais enjeux. Spécial* 36 pages. (February).
- MEFP, Direction de la Planification. 1996. *Plan d'orientation pour le Développement Economique et Social: 1996–2001 – 9^{ème} Plan: Compétitivité et Développement Humain Durable*, Ministère de l'Economie, des Finances et du Plan.
- Messerlin, A.P. 2001. *Measuring the costs of protection in Europe*. Washington, DC, Institute for International Economics, September.
- Oil World. 2001. *Oil world annual 2001*. Hamburg.
- SODEFITEX, Renaissance Cotonnière. 2001. *La relance à l'épreuve de l'effondrement des cours*. Newsletter No. 02-November.
- UNDP/World Bank Trade Expansion Program. 1993. *The case of Senegal*. United Nations Development Program.

UNDP/World Bank Trade Expansion Program. 1992. *Senegal: Private sector assessment. Yellow cover.*

World Bank, *Sénégal: Stabilisation, Ajustement Partiel et Stagnation*, Rapport No. 11506-SE, 1993. Washington, DC.

WTO, 1994. *Trade policy review, Senegal*. Committee on Agriculture. Geneva, WTO.

