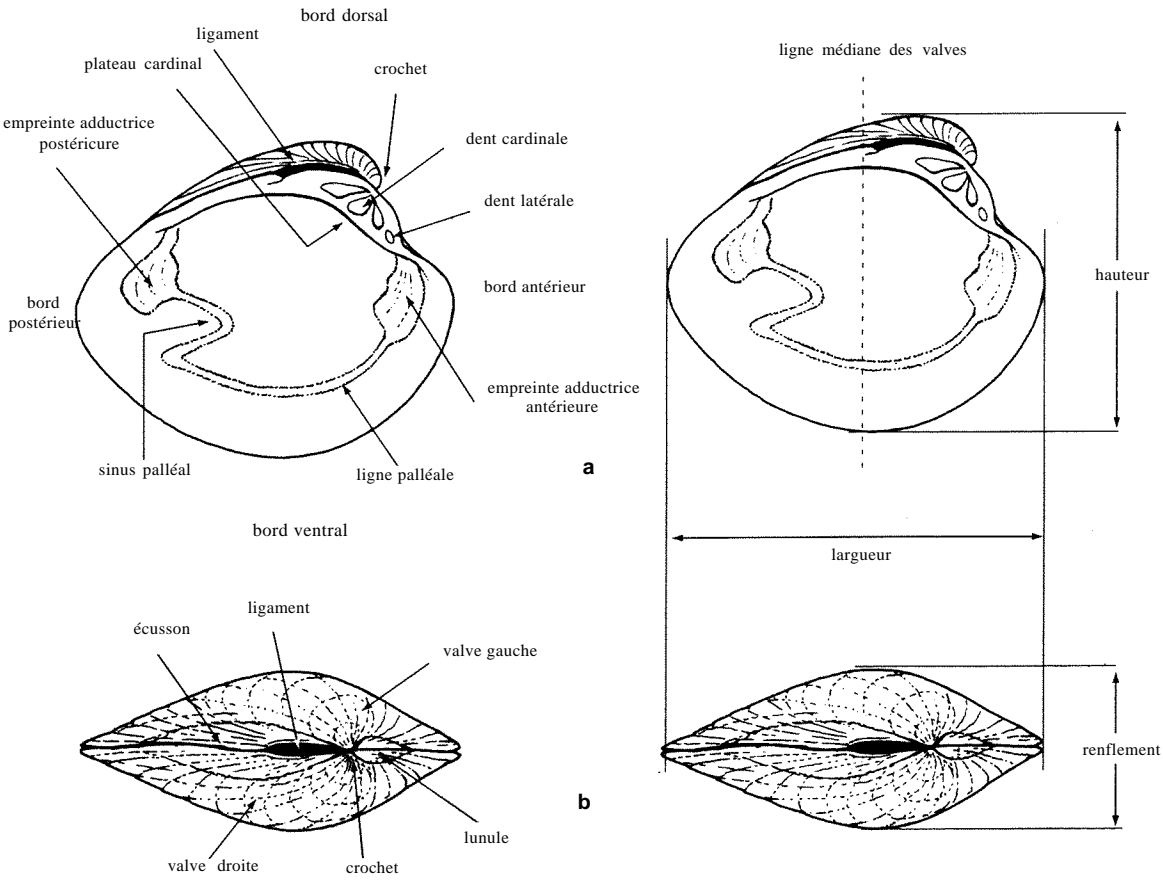


MOLLUSQUES

BIVALVES

Les bivalves sont des mollusques aquatiques à symétrie bilatérale, caractérisés par une coquille composée de deux valves calcifiées qui recouvrent les côtés droit et gauche du corps. Les deux valves sont normalement également convexes (*coquille équivalve*), mais peuvent différer l'une de l'autre en taille et en forme (*coquille inéquivalve*) par altération de la symétrie bilatérale. Elles s'articulent dorsalement autour d'un dispositif marginal appelé charnière et d'une structure élastique très imparfaitement calcifiée, le ligament. Sous l'action du ligament, la coquille tend à s'ouvrir le long de ses marges antérieure, postérieure, et surtout ventrale. Elle est fermée par contraction d'un ou deux (*parfois trois*) muscles adducteurs qui s'insèrent chacun sur la face interne des deux valves où leur empreinte est généralement visible. Le corps des Bivalves est mou, non segmenté, comprimé latéralement, sans tête différenciée (*Acéphales*) ni appareil masticateur; il est enveloppé par un manteau, repli tégumentaire constitué de deux lobes qui sécrètent et supportent chacun une des valves.

TERMES TECHNIQUES ET PRINCIPALES MENSURATIONS UTILISEES



caractères descriptifs des coquilles
de Bivalves

mensurations principales des coquilles
de Bivalves

a.- valve gauche, vue interne
b.- coquille bivalve, vue dorsale

CARIDIIDAE - Coques, Bucardes

Coquille équivalve, généralement renflée, ovalaire à subquadratique. Crochets prosogyres, saillants, rapprochés l'un de l'autre. Sculpture externe fondamentalement rayonnante, souvent plus ou moins différente sur la déclivité postérieure des valves. Ligament externe, formant une courte bande saillante en arrière des crochets. Charnière d'aspect caractéristique, dont les dents apparaissent comme des bourrelets plus ou moins épais se recourbant vers l'extérieur plutôt que comme des éléments fichés sur une surface cardinale plane; chaque valve comporte typiquement deux dents cardinales et des dents latérales antérieures et postérieures; dents cardinales constituant, lors de l'emboîtement des valves, un processus de disposition générale cruciforme. Empreintes adductrices de tailles subégales. Ligne palléale le plus souvent non sinuée. Marges internes crénelées.

Cerastoderma edule (Linnaeus, 1758)

Noms FAO: **Fr** -Coque commune; **Es** - Berberecho comun; **An** - Common edible cockle.

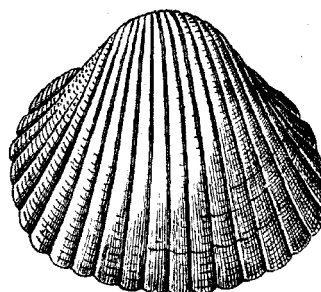
Taille max.: jusqu'à 5,3 cm.

Méth. capt.: chaluts, râteaux ou à main.

Habitat: fonds variés de sables, sables ou graviers vaseux et vases à faible profondeur.

Remarques: souvent confondu avec *Cerastoderma glaucum* (Bruguère, 1789) qui le remplace généralement en Méditerranée et mer Noire.

Noms locaux:



DONACIDAE - Flions

Coquille solide, peu renflée, allongée triangulaire et inéquilatérale, avec la partie postérieure plus courte que l'antérieure. Crochets opisthogyres. Ligament externe logé dans de courtes nymphes. Charnière avec à chaque valve deux petites dents cardinales et des dents latérales. Deux empreintes adductrices des valves, de taille peu inégale. Sinus palléal profond, largement coalescent ventralement avec la ligne palléale. Empreintes des muscles cruciformes obscures. Marges internes fréquemment crénelées (parfois lisses).

Donax trunculus Linnaeus, 1758

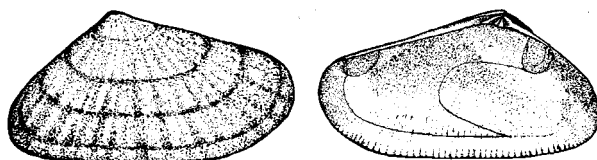
Noms FAO: **Fr** - Flion tronqué; **Es** - Coquina; **An** - Truncate donax.

Taille max.: jusqu'à 5 cm; commune de 2,5 à 3,5 cm.

Méth. capt.: chaluts de fond, dragues, râteaux ou à main.

Habitat: fonds de sables fins et propres de l'étage infralittoral, entre 0 et 15 m de profondeur.

Noms locaux:



MYTILIDAE - Moules, Modioles

Coquille équivalve, très inéquilatérale, de contour généralement ovale allongé, subtrigone à cylindrique, avec dréquement une mince fente byssale ventralement. Crochets prosogyres, situés à l'extrémité antérieure ou un peu en arrière de celle-ci. Extérieur pratiquement lisse ou avec des costules radiales; sculpture souvent plus forte dans les zones postérodorsale et antérieure des valves, plus faible ventralement. Périostracum bien développé, lisse, lamelleux ou hérissé de soies. Ligament subinterne, fixé au bord dorsal postérieur de la coquille par une bande calcifiée blanchâtre, compacte ou finement ponctuée. Charnière dépourvue de dents ou avec quelques dentelons ou crénelures. Deux empreintes adductrices des valves inégales, l'antérieure toujours beaucoup plus petite ou même manquante chez l'adulte; empreinte adductrice postérieure bien développée, plus ou moins largement confluyente avec celles de rétracteurs byssaux ou pédieux. Ligne palléale non sinuée. Couche interne du test communément nacré, reposant sur une couche externe plus sombre.

Modiolus rhomboideus Reeve, 1857

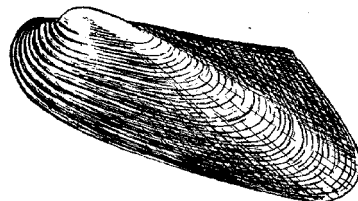
Noms FAO: Fr - Modiole losangique;
Es - Mejillón romboidal; An - Rhomboid mussel.

Taille max.: jusqu'à 5 cm.

Méth. capt.: chaluts de fond, dragues, râteaux ou à main.

Habitat: vit fixée à des pierres ou des coquilles sur des fonds détritiques grossiers de l'étage infralittoral et jusque vers 80 m de profondeur.

Noms locaux:



Mytilus galloprovincialis Lamarck, 1819

MYTILIDAE



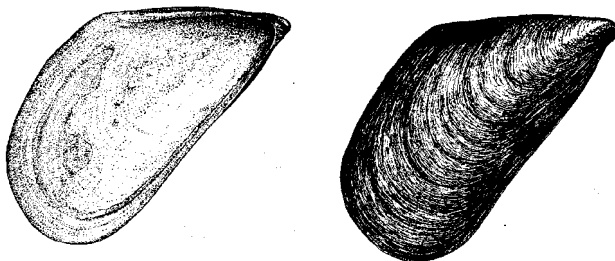
Noms FAO: Fr -Moule méditerranéenne;
Es - Mejillón mediterráneo; An - Mediterranean mussel.

Taille max.: 15 cm environ; commune de 5 à 8 cm.

Méth. capt.: chaluts de fond, dragues, râteaux ou à main.

Habitat: sur fonds très variés des étages médiolittoral et infralittoral, soit durs (rocheux, graveleux), soit meubles (sableux, vaseux); pénètre largement dans les eaux saumâtres des lagunes côtières.

Noms locaux:



VENERIDAE - Palourdes, Clovisses, Praires

Coquille équivalve ou presque, le plus souvent solide, de contour variable subcirculaire ou sub-trigone à ovalaire, inéquilatérale. Crochets prosogyres, saillants, situés antérieurement. Lunule ou (et) écusson distinct(s). Sculpture externe fondamentalement formée de stries, côtes ou lamelles concentriques auxquelles se superposent parfois des éléments rayonnants. Ligament externe, à insertion souvent profonde. Charnière généralement bien développée, avec toujours trois dents cardinales simples ou bifides à chaque valve; des dents latérales antérieures peuvent être présentes. Deux empreintes adductrices des valves, normalement peu inégales. Sinus palléal plus ou moins accusé, anguleux ou arrondi. Marges internes lisses ou crénelées.

Ruditapes decussatus (Linnaeus, 1758)

Synonymes: *Amygdala decussata* (Linnaeus, 1758); *Tapes decussatus* (Linnaeus, 1758); *Venerupis decussata* (Linnaeus, 1758).

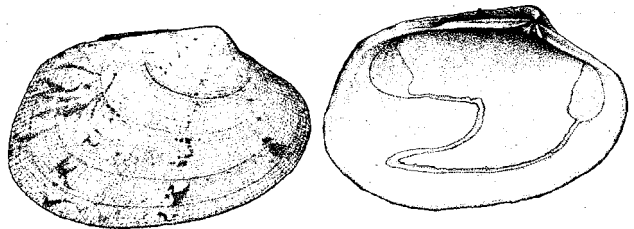
Noms FAO: **Fr-** Palourde croisée d'Europe (Clovisse en Méditerranée); **Es** - Almeja fina; **An** - Grooved carpet shell.

Taille max.: jusqu'à 8 cm; commune de 4 à 5

Méth. capt.: dragues, râteaux ou à main.

Habitat: fonds de sables, sables et graviers vaseux ou vases compactes de l'étage infralittoral et des lagunes côtières.

Noms locaux:



Venus verrucosa Linnaeus, 1758

VENERIDAE

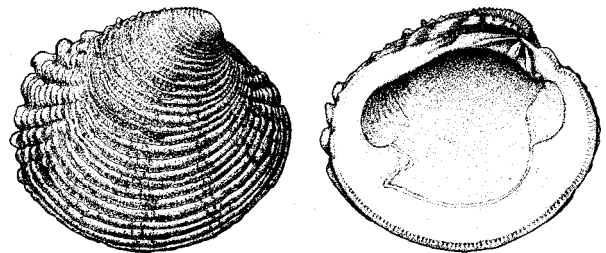
Noms FAO: **Fr** - Praire commune; **Es** - Escupiña grabada; **An** - Warty venus.

Taille max.: jusqu'à 7 cm; commune de 3,5 à 5 cm.

Méth. capt.: chaluts de fond, dragues, râteaux ou à main.

Habitat: fouisseur peu profond des sables infralittoraux purs, vaseux ou mêlés de graviers et des herbiers de Posidonies.

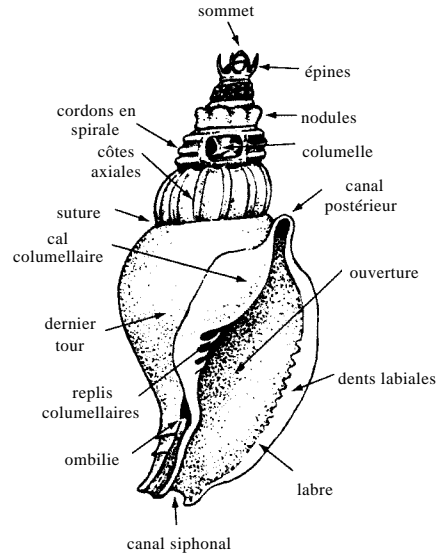
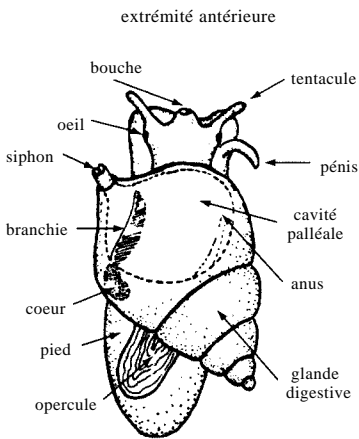
Noms locaux:



GASTEROPODES

Les gastéropodes sont des mollusques qui possédaient primitivement une symétrie bilatérale qui se trouve profondément altérée dans les espèces actuelles. Le corps mou, non segmenté, dépourvu d'appendices articulés, se divise en trois grandes régions: la tête, le pied, organe musculueux ventral, servant à la locomotion et la masse viscérale. Cette dernière est enveloppée d'un tégument, le manteau dont la face externe et le bord de l'ouverture sécrètent la coquille. Le manteau forme un repli qui délimite la cavité palléale, irriguée par l'eau et dans laquelle baignent les branchies chez les Gastéropodes aquatiques.

TERMES TECHNIQUES UTILISEES



multispire



paucispire



elliptique



calcifié

types d'opercules



CYMATIDAE - Tritons

Coquille fusiforme, plus ou moins haute, souvent revêtue d'un fort périostacum pileux. Sculpture comportant à la fois un relief spiral souvent très fort et un relief de varices axiales. Ouverture prolongée par un canal; péristome fréquemment épaissi par un cal ou un bourrelet labial. Opercule corné, ovale.

Charonia rubicunda (Perry, 1811)

Synonymes: *Charonia lampas* (Linnaeus, 1758); *Triton nodiferus* Lamarck, 1822; *Charonia nodifera* (Lamarck, 1822).

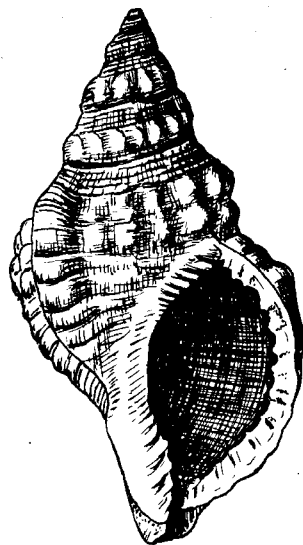
Noms FAO: Fr - Triton nouveau; Es - Corno; An - Knobbed triton.

Taille max.: peut dépasser 40 cm.

Méth. capt.: chalut ou au filet maillant de fond.

Habitat: vit sur fonds rocheux et vaseux, ou sur herbier, dans les étages infralittoral et circalittoral.

Noms locaux:



HALIOTIDAE - Ormeaux

Coquille aplatie, spiralée, auriforme, à faible nombre de tours de spire s'accroissant rapidement; face interne nacrée; dernier tour portant une ligne de perforations dont les dernières seules demeurent ouvertes; pas d'opercule.

Haliotis tuberculata tuberculata Linnaeus, 1758

Noms FAO: Fr - Ormeau tuberculeux; Es - Oreja marina tuberculosa; An - Tuberculate abalone.

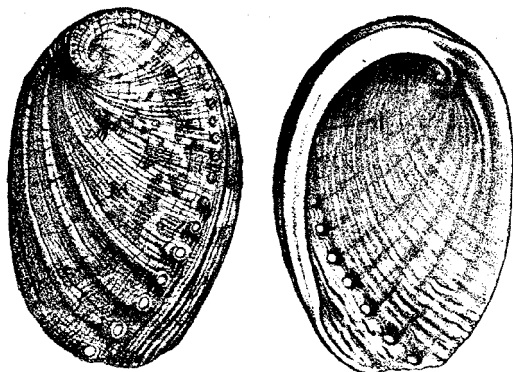
Taille max.: 8 cm environ

Méth. capt.: pêche à pied ou en plongée, récolte à main, plus occasionnellement par dragages.

Habitat: vit sur fonds durs, rocheux, des étages infralittoral et circalittoral.

Remarques: la forme typique de l'espèce, *Haliotis tuberculata tuberculata* peut être rencontrée en Méditerranée, bien qu'elle soit plus typiquement limitée à l'Atlantique; se distingue d'*Haliotis tuberculata lamellosa* (Lamarck, 1822) par l'absence de plis rayonnants onduleux et par sa taille plus grande (peut atteindre 19 cm).

Noms locaux:



MURICIDAE - Murex, Ovarques

Coquilles de taille et de proportions très variables; tours généralement pourvus de développements épineux ou foliacés portés par des varices axiales. Ouverture prolongée par un canal siphonal de développement variable, parfois fermé ventralement en tube complet; labre parfois denticulé sur sa face interne. Opercule corné, ovale.

Thais haemastoma (Linnaeus, 1767)

Synonymes: *Purpura haemastoma* (Linnaeus, 1767).

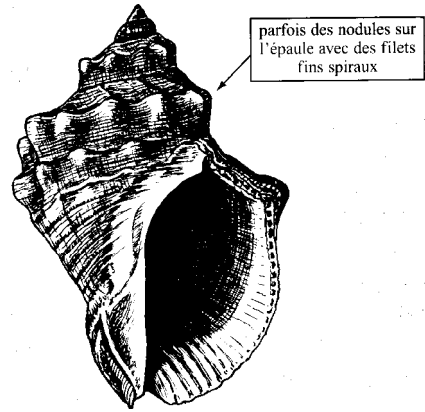
Noms FAO: **Fr** - Ovarque bouche, de sang; **Es** - Boca roja; **An** - Red-mouth purpura.

Taille max.: jusqu'à 9 cm; diamètre 6,6 cm.

Méth. capt.: dragues et filets maillants de fond ou par plongée.

Habitat: vit sur fonds rocheux dans l'étage infralittoral.

Noms locaux:



NATICIDAE - Natices

Coquille généralement subsphérique ou peu étirée, parfois assez basse, à ouverture arrondie, sans canal, généralement ombiliquée; columelle plus ou moins épaissie par un cal qui peut réduire, voire masquer, l'ombilic; sculpture nulle. Opercule corné ou calcifié, paucispiré.

Natica adansoni Blainville, 1825

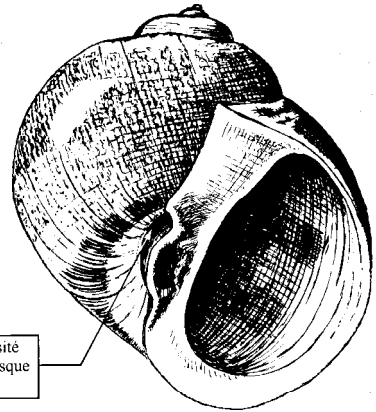
Noms FAO: **Fr** - Natic de Adanson; **Es** - Natica de Adanson; **An** - Adanson's moon snail.

Taille max.: jusqu'à 3 cm.

Méth. capt.: dragues et chaluts de fond.

Habitat: vit sur fonds sablo-vaseux des étages infralittoral et circalittoral.

Noms locaux:



Natica marochinensis (Gmelin, 1791)

Noms FAO: **Fr** - Natic du Maroc; **Es** - Natica marroqui; **An** - Morocco moon snail.

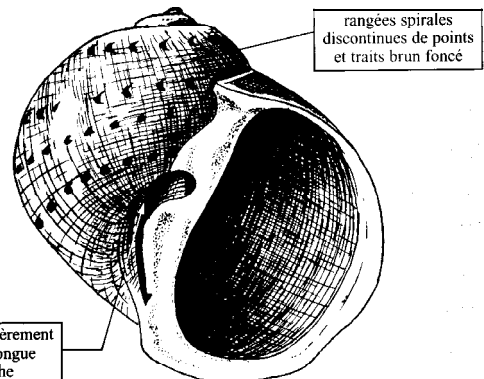
Taille max.: jusqu'à 2,5 cm.

Méth. capt.: dragues et chaluts de fond.

Habitat: vit sur fonds sablo-vaseux des étages infralittoral et circalittoral.

Noms locaux:

NATICIDAE



NATICIDAE

Naticarius vittatus (Gmelin, 1791)

Synonymes: *Natica vittata* (Gmelin, 1791);
Naticarius intricatoides (Hidalgo, 1873).

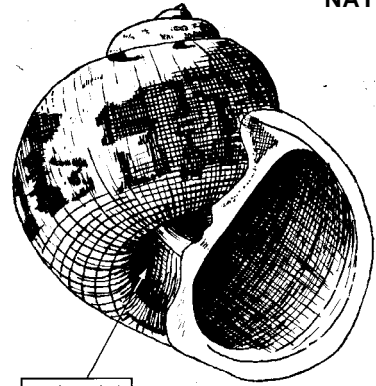
Noms FAO: Fr - Naticie laciniée; Es - Nática listada; An - Ribboned moon snail.

Taille max.: jusqu'à 1,8 cm; diamètre 1,7 cm.

Méth. capt.: dragues et chaluts de fond.

Habitat: vit sur fonds sabla-vaseux des étages infralittoral et circalittoral.

Noms locaux:



cordon spiral

PATELLIDAE - Patelles

Coquille non spiralée, conique, à sommet central ou décalé vers l'avant; face interne luisante, portant la trace de l'insertion musculaire, en forme d'arc ouvert vers l'avant; face externe très variable en sculpture et fréquemment érodée ou attaquée par des organismes épizoïques.

Patella nigra (da Costa, 1791)

Synonymes: *Patella safiana* Lamarck, 1819.

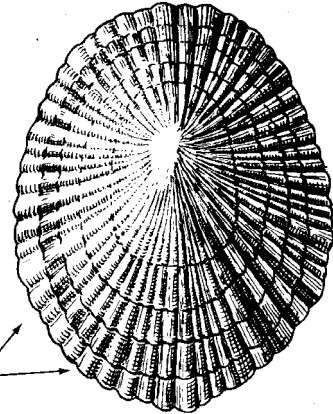
Noms FAO: Fr - Patelle de Safi; Es - Lapa negra; An - Black limpet.

Taille max.: jusqu'à 12 cm.

Méth. capt.: à main.

Habitat: sur les rochers de la zone médiolittorale et zone infralittorale.

Noms locaux:



environ 100
côtes
radiales
fines

STROMBIDAE - Strombes

Coquille à spire conique caractérisée par le développement du labre qui porte typiquement une échancrure à la base, dans le voisinage du canal siphonal, et par un fort cal columellaire.

Strombus latus Gmelin, 1791

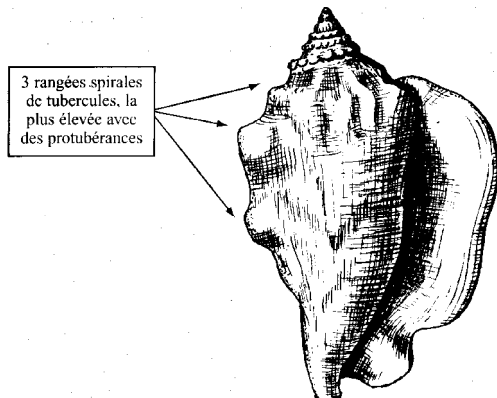
Noms FAO: Fr - Strombe d'Afrique occidentale; Es - Cobo de Africa occidental; An - West African stromb.

Taille max.: 14 cm environ.

Méth. capt.: chalut.

Habitat: jusqu'à 10 m de profondeur.

Noms locaux:



3 rangées spirales
de tubercules, la
plus élevée avec
des protubérances

VOLUTIDAE - Volutes

Coquille pouvant être très grande, globuleuse, oblongue ou même longue, le plus souvent lisse: plis columellaires spiraux fréquents. Opercule parfois absent.

Cymbium marmoratum Link, 1807

Noms FAO: **Fr** - Volute marbrée; **Es** - Voluta marmorada; **An** - Marmorate volute.

Taille max.: jusqu'à 20 cm.

Méth. capt.: chalut de fond.

Habitat: sur fonds de sable.

Noms locaux:

