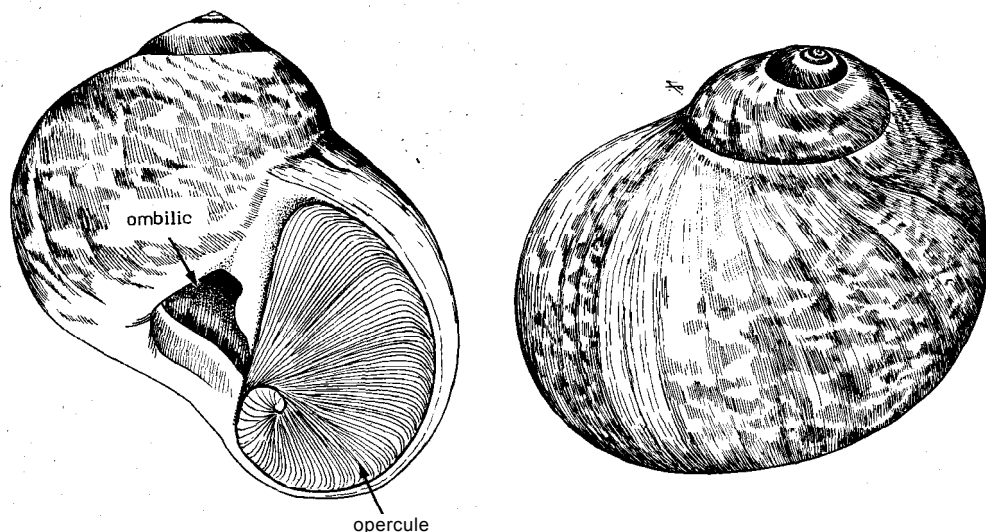


NATICIDAE

NAT

Natices

Coquille généralement subsphérique ou peu étirée, parfois assez basse, à ouverture arrondie, sans canal, généralement ombiliquée; columelle plus ou moins épaissie par un cal qui peut réduire, voire masquer, l'ombilic; sculpture nulle. Opercule corné ou calcifié, paucispiré.



Les Naticidae regroupent plus de 200 espèces vivant dans toutes les mers, dans les eaux peu profondes et sur fonds de sable relativement propres. Carnivores, se nourrissent d'autres animaux fouisseurs, en particulier de Mollusques Bivalves. La partie antérieure du pied se réfléchit sur la tête, formant un bouclier qui permet le fouissement et assure également le colmatage du bord de l'ouverture de la coquille dans laquelle le sable pourrait pénétrer; cela permet à l'animal de circuler à faible profondeur dans le sédiment, à la recherche de ses proies. Un procédé chimique assure la perforation des coquilles des Bivalves; le produit sécrété contient une enzyme qui dissout la matrice organique dans laquelle sont intégrés les cristaux calcaires; l'action de la radula achève cette attaque et donne à l'ouverture sa forme conique bien reconnaissable. La trompe qui prolonge l'appareil buccal est alors introduite dans les tissus du Bivalve. Sexes séparés, fécondation interne, ponte déposée par la femelle, incorporée en un large ruban enroulé, mêlé de grains de sable.

Sur les 22 espèces signalées en Méditerranée, 11 sont traitées ici, les autres, très rares, n'étant qu'exceptionnellement rencontrées.

Familles voisines dans la zone : Les Naticidae constituent un groupe très homogène et caractéristique qui ne peut être confondu avec aucune autre famille de Mollusques marins de la zone.

Clé des genres et espèces de la zone :

1a. Opercule corné

2a. Ombilic largement occupé par un cal semi-cylindrique; coquille peu élevée, à spire peu apparente; couleur beige (Fig. 1) **Neverita josephinia**

2b. Ombilic réduit par la présence d'un cal reliant le tour de spire au bord du péristome

3a. Ombilic non lisse

4a. Un sillon spiral visible dans l'ombilic; coquille bien arrondie, avec sommet de faible relief; coloration beige avec marbrures fauves proches de la suture, ou sur le cal ou à la base de la columelle (Fig. 2) **Lunatia fusca**

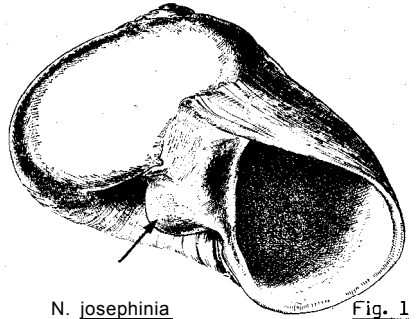
4b. Deux cordons spiraux de profil semi-cylindrique, visibles dans l'ombilic; coquille légèrement étirée; spire de relief modéré; léger méplat près de la suture; ornementation de teinte brune ou claire sur fond beige (Fig. 3) ... **Payraudeautia intricata**

3b. Ombilic lisse

5a. Décor coloré limité à la région subsuturale; coquille presque sphérique, à spire dégagée mais modérément élevée (Fig. 4) **Lunatia catena**

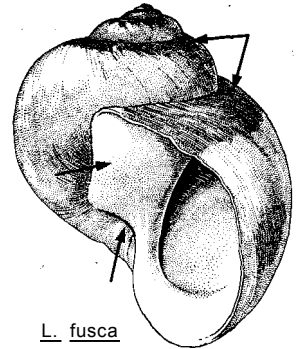
5b. Plusieurs lignes spirales de décor coloré; coquille presque sphérique, à spire dégagée mais modérément élevée (Fig. 5) **Lunatia pulchella**

5c. Tache brune sur la partie supérieure du cal; coquille modérément étirée, avec cal renforcé dans sa partie supérieure (Fig. 6) **Lunatia guillemini**



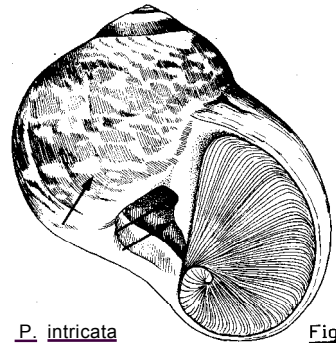
N. josephinia

Fig. 1



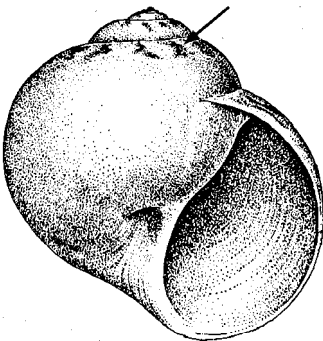
L. fusca

Fig. 2



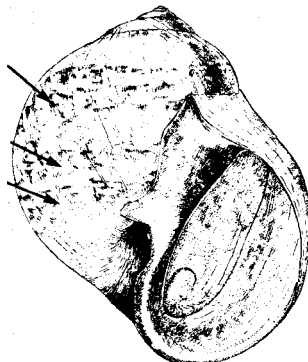
P. intricata

Fig. 3



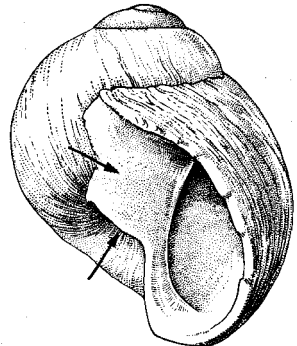
L. catena

Fig. 4



L. pulchella

Fig. 5

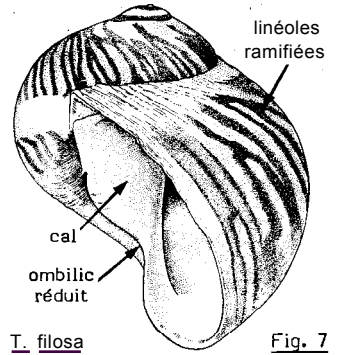


L. guillemini

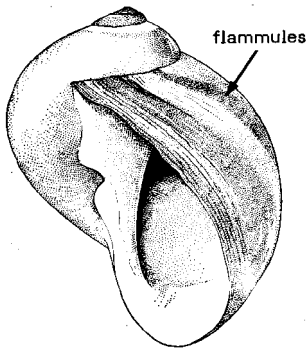
Fig. 6



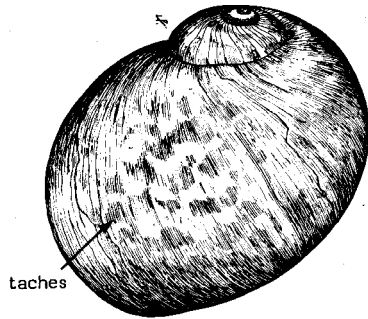
- 1b. Opercule calcifié; coquille arrondie, à spire en relief modéré
 - 6a. Ombrilic presque totalement occupé par un fort cal semi-cylindrique (funicule), laissant un espace creux, en forme de virgule
 - 7a. Décor de linéoles brunes, axiales, plus ou moins ramifiées ou interrompues (Fig. 7) **Tectonatica filosa**
 - 7b. Décor de flammules et bandes spirales brunâtres (Fig. 8) **Naticarius dillwyni**
 - 6b. Ombrilic ouvert, funicule d'importance réduite
 - 8a. Décor de taches et marbrures brunes (Fig. 9) **Naticarius hebraeus**
 - 8b. Décor de ponctuations brunes ou fauves sur fond beige (Fig. 10) **Naticarius stercus-muscarum**
 - 6c. Ombrilic parcouru par un léger cordon spiral (Fig. 11) **Naticarius vittatus**



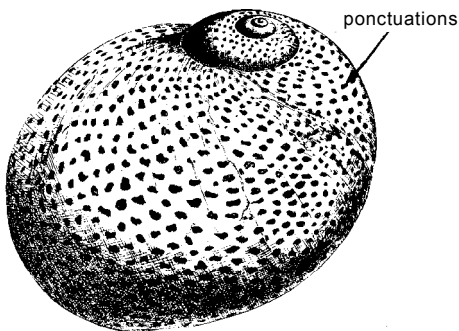
T. filosa Fig. 7



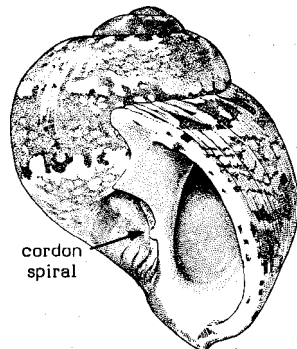
N. dillwyni Fig. 8



N. hebraeus Fig. 9



N. stercus-muscarum Fig. 10



N. vittatus Fig. 11

Liste des espèces de la zone :

Les codes sont attribués aux seules espèces décrites en détail

Lunatia catena (da Costa, 1778)

Lunatia fusca (Blainville, 1825)

Lunatia guillemini (Payraudeau, 1826)

Lunatia pulchella (Risso, 1826)

Naticarius dillwyni (Payraudeau, 1826)

Naticarius hebraeus (Martyr, 1784)

NAT Natic 1

Naticarius stercus-muscarum (Gmelin, 1791)

NAT Natic 2

Naticarius vittatus (Gmelin, 1791)

Neverita josephina Risso, 1826

NAT Nev 1

Payraudeautia intricata (Donovan, 1804)

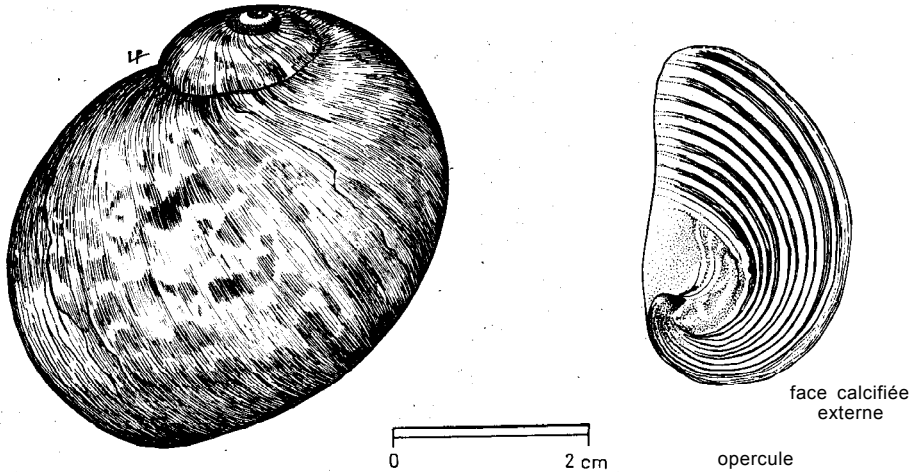
Tectonatica filosa (Philippi, 1844)



Naticarius hebraeus (Martyn, 1784)

NAT Natic 1

Autres noms scientifiques encore en usage : *Natica hebraea* (Martyn, 1784)
Natica maculata (von Salis, 1793)



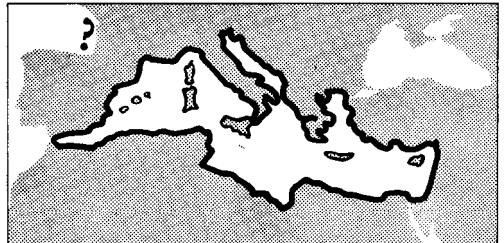
Noms vernaculaires : FAO: **An** - Hebrew moon-shell; **Es** - Caracol de luna; **Fr** - Naticie marbrée.
Nationaux:

Caractères distinctifs : Coquille globuleuse, à spire basse et tours modérément bombés, le dernier très développé, caractérisé par un méplat à sa partie supérieure et la vaste cavité ombilicale laissée libre ventralement dans l'axe d'enroulement. Ouverture semi-circulaire; columelle oblique, presque rectiligne; important cal columellaire occupant l'angle supérieur de l'ouverture, près de la suture, et bordant l'ouverture jusqu'à l'extrémité antérieure de la columelle. Présence d'un funicule subcylindrique occupant une partie de la très vaste cavité ombilicale. Sculpture nulle. Opercule semi-circulaire, corné, mais calcifié sur sa face externe.
Coloration : teinte de fond blanc-beige, ornée de taches diffuses, souvent ordonnées le long de bandes spirales, se distinguant l'une de l'autre par leur teinte générale ou la présence de taches d'aspect particulier; trois zones à grandes taches fréquemment présentes. Face intérieure généralement brune.

Taille : Longueur maximum: 5,5 cm; diamètre: 5,1 cm.

Habitat et biologie : Très commune, vit sur fonds sableux ou sablo-vaseux de l'étage infralittoral et dans la partie supérieure de l'étage circalittoral.

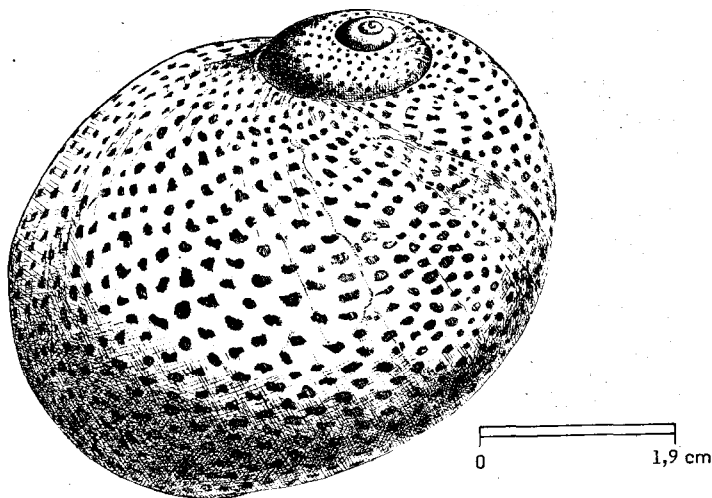
Pêche et utilisation : Récoltée au moyen de dragues, également de chaluts et filets maillants de fond. Pêche occasionnelle ou artisanale, semi-industrielle, voire industrielle. Dans ces derniers cas, présence régulière sur les marchés (Sicile et Chypre), occasionnelle (mer Ligure, Turquie), ou nulle ailleurs. Consommée uniquement fraîche, également collectée à des fins décoratives.



Naticarius stercus-muscarum (Gmelin, 1791)

NAT Natic 2

Autres noms scientifiques encore en usage : *Natica millepunctata* Lamarck, 1822
Naticarius millepunctatus (Lamarck, 1822)



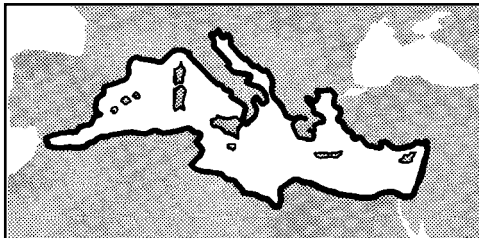
Noms vernaculaires : FAO: An - Thousand-spotted moon-shell; Es - Caracol milpuntos; Fr - Naticemille points. Nationaux:

Caractères distinctifs : Coquille globuleuse, à spire basse et tours modérément bombés, le dernier très développé, caractérisé par un méplat à sa partie supérieure et la vaste cavité ombilicale laissée libre ventralement dans l'axe d'enroulement. Ouverture semi-circulaire; columelle oblique, presque rectiligne, important cal columellaire occupant l'angle supérieur de l'ouverture, près de la suture, et bordant l'ouverture jusqu'à l'extrémité antérieure de la columelle. Présence d'un funicule subcylindrique occupant une partie de la très vaste cavité ombilicale. Sculpture nulle. Opercule semi-circulaire, corné, mais calcifié sur sa face externe. **Coloration :** teinte de fond blanc-beige avec décor de punctuations plus ou moins foncées, variant dans leur dimension, leur coloration et leur forme.

Taille : Longueur maximum: 3,7 cm; diamètre: 5,3 cm.

Habitat et biologie : Très commune, vit sur fonds sableux ou sablo-vaseux de l'étage infralittoral et dans la partie supérieure de l'étage circalittoral, de 20 à 100 m de profondeur.

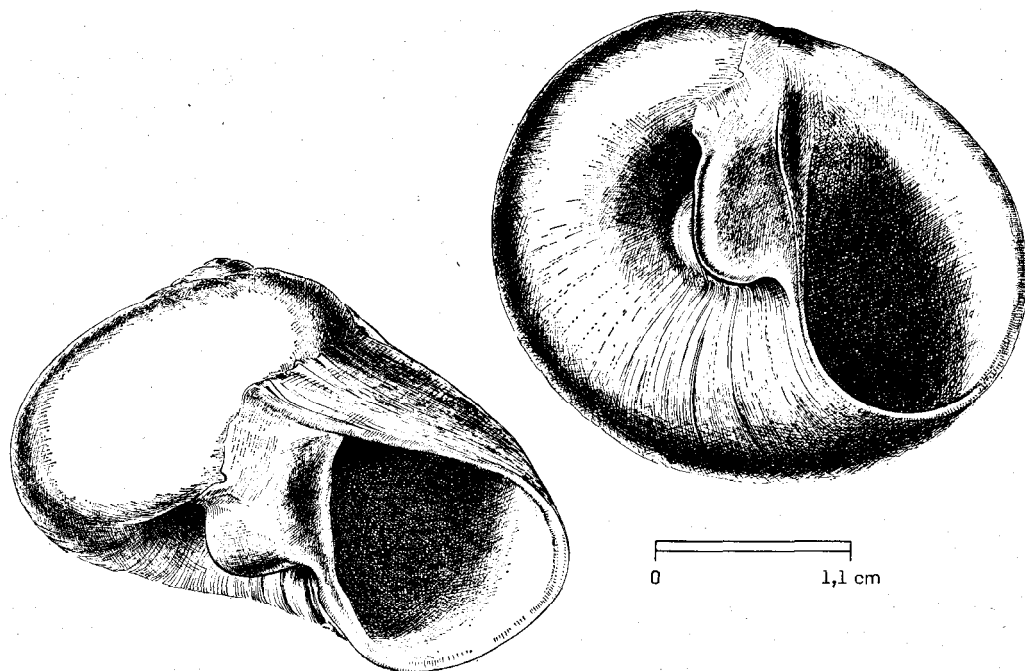
Pêche et utilisation : Récoltée par dragage et également dans les chaluts et filets maillants de fond. Pêche occasionnelle ou artisanale, parfois industrielle, dans ce cas, présence régulière sur les marchés (mer Ligure, Sicile et Chypre); ailleurs, occasionnelle ou nulle. Consommée uniquement fraîche, et également récoltée à des fins décoratives.



Neverita josephinia (Risso, 1826)

NAT Nev 1

Autres noms scientifiques encore en usage : Natica josephinia Risso, 1826



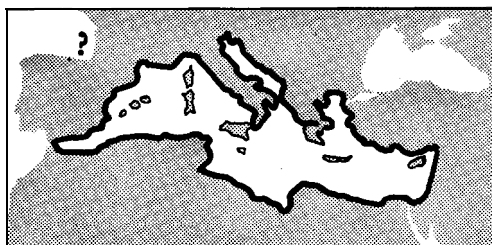
Noms vernaculaires : FAO: **An** - Josephine's moon-shell; **Es** - Caracol Josefina; **Fr** - Natices de Joséphine. Nationaux:

Caractères distinctifs : Coquille ovale et peu élevée, à spire à peine apparente, à dernier tour très important, laissant dans l'axe une très vaste cavité ombilicale en grande partie occupée par un volumineux funicule semi-cylindrique qui ne laisse libre qu'un espace en forme de croissant. Ouverture semi-circulaire, très oblique. Columelle subrectiligne, épaissie par un important cal s'étendant de la suture au funicule qu'il recouvre. Sculpture nulle. Opercule corné paucispire. **Coloration :** beige grisâtre; une bande spirale plus claire sur le haut des tours. Intérieur gris-brun sur le haut des tours, plus clair vers le bas de la partie visible.

Taille : Longueur maximum: 2,8 cm; diamètre: 3,6 cm.

Habitat et biologie : Très commune, vit sur fonds sablo-vaseux de l'étage infralittoral, entre 0 et 20 m de profondeur.

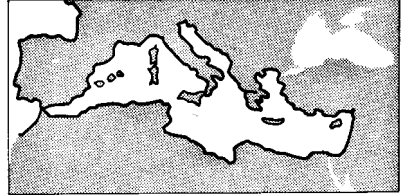
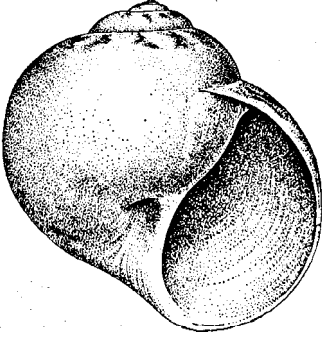
Pêche et utilisation : Récoltée au moyen de dragues, également de chaluts et filets maillants de fond, ou sportivement par des plongeurs. Pêche souvent occasionnelle et artisanale, mais pouvant devenir industrielle; dans ce dernier cas, fréquence régulière sur les marchés (mer Ligure et Sicile); ailleurs, occasionnelle ou nulle. Consommée uniquement fraîche.



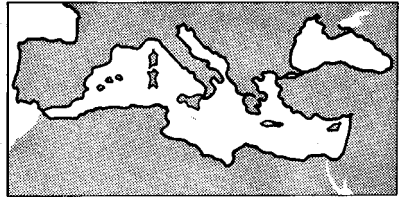
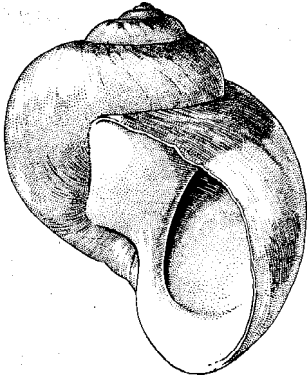
Autres espèces:

(Probablement pêchées et consommées localement).

Lunatia catena (da Costa, 1778) **An** - Chained moon-shell; **Es** - Lunero de collar; **Fr** - Natices à collier
Taille: longueur maximum: 4,7 cm; diamètre: 4,2 cm. Espèce peu commune.



Lunatia fusca (Blainville, 1825) **An** - Brown moon-shell; **Es** - Lunero marrón; **Fr** - Natices brune
Taille : Longueur maximum: 3 cm; diamètre: 3,1 cm. Peu commune, vit sur fonds sablo-vaseux de l'étage circalittoral.



Lunatia guillemini (Payraudeau, 1826) **An** - Guillemin's moon-shell; **Es** - Lunero de Guillemin; **Fr** - Natices de Guillemin
Taille: longueur maximum: 2,2 cm; diamètre: 2,4 cm. Peu commune, vit sur fonds sablo-vaseux de l'étage infralittoral et jusque dans la partie supérieure de l'étage circalittoral.

