



LAMPROIES ET MYXINES

préparé par

M.-L. Bauchot
Laboratoire d'ichtyologie
générale et appliquée
Muséum national d'Histoire naturelle
Paris, France

LAMPROIES ET MYXINES

ORDRES : MYXINIFORMES ET PETROMYZONTIFORMES

Ces vertébrés les plus primitifs sont caractérisés par leur bouche dépourvue de mâchoires (d'où leur nom d'Agnathes), leur squelette conjonctif ou cartilagineux, leur corps anguilliforme sans nageoires paires ni écailles, et la présence d'une seule narine médiane et d'au moins 6 paires de poches branchiales. Ils constituent le sous-embouchement des Agnathes qui s'oppose à tous les autres Vertébrés ou Gnathostomes.

Deux familles apparaissent dans la zone, les Myxinidae marins, et les Petromyzontidae amphibiotiques, aisément reconnaissables à la morphologie de leur tête et en particulier de leur bouche.



MYXINIDAE

MYX

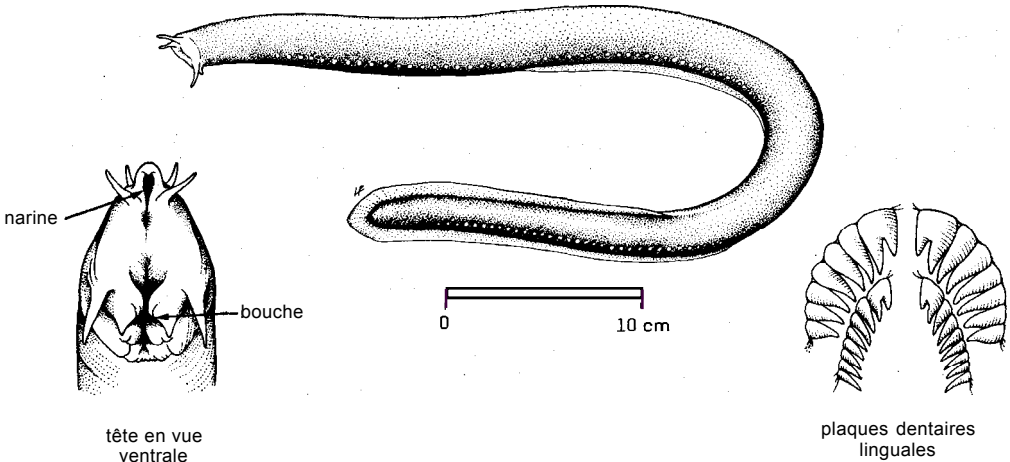
Myxines

Une seule espèce a été signalée en Méditerranée (en 1956), sur les côtes d'Afrique du nord.

Myxine glutinosa Linnaeus, 1758

MYX Myx 1

Autres noms scientifiques encore en usage : Aucun.



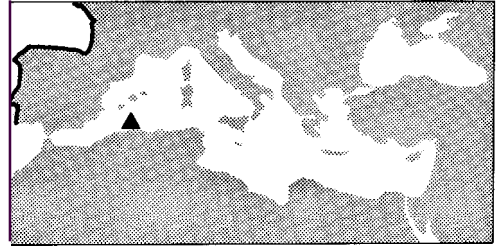
Noms vernaculaires : FAO: An - Hagfish; Es - Pez moco; Fr - Myxine. Nationaux:

Caractères distinctifs : Bouche infère, fermée par des lèvres, entourée de 4 tentacules et armée de 2 dents sur le plafond buccal et de deux plaques en peigne sur la langue; narine impaire, médiane, entourée de 4 tentacules; yeux atrophiés sous la peau; de chaque côté, une série de 6 poches branchiales s'ouvrant à l'extérieur par un seul orifice ventral, et une série d'une centaine de pores muqueux. **Coloration**: roussâtre.

Taille : Maximum: 60 cm.

Habitat et biologie : Fouisseur nocturne, vivant sur des fonds vaseux de 20 à 600 m de profondeur, elle s'attaque aux poissons de préférence en mauvaises conditions, pénètre par les fentes branchiales à l'intérieur du corps qu'elle dévore complètement au moyen de sa langue râpeuse. Ovipare. Jeunes semblables aux adultes.

Pêche et utilisation : N'est ni pêchée ni consommée.

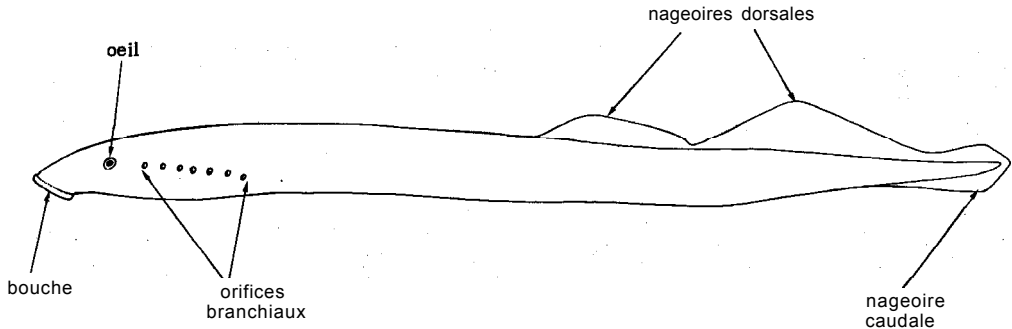


PETROMYZONTIDAE

PETRO

Lamproies

Corps anguilliforme. Bouche circulaire en ventouse, armée de dents cornées; sept orifices branchiaux de chaque côté, alignés en arrière de l'oeil; narine impaire, médiane et dorsale. Deux nageoires dorsales et une caudale; pas de nageoires paires.



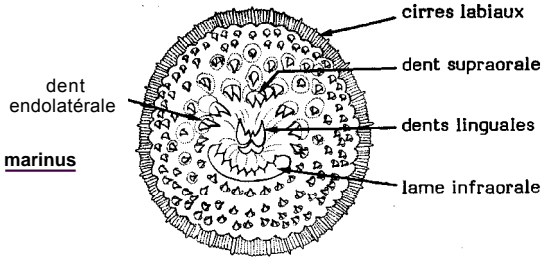
Jeunes (Ammocètes) différents des adultes; yeux rudimentaires cachés sous la peau, bouche arquée en fer à cheval et sans dents, orifices branchiaux s'ouvrant dans une gouttière.

Après une période de croissance et de nutrition de plusieurs années en mer, les adultes sexuellement mûrs remontent les fleuves jusqu'aux frayères pour se reproduire; les géniteurs meurent après la ponte; les larves restent plusieurs années en rivière, enfouies dans le sable ou la vase, se nourrissant d'algues microscopiques (surtout diatomées); peu après la métamorphose, elles gagnent la mer et y mènent une vie de parasites carnassiers se fixant par leur bouche en ventouse sur les poissons et cétagés dont elles dilacèrent le tégument et sucent le sang.

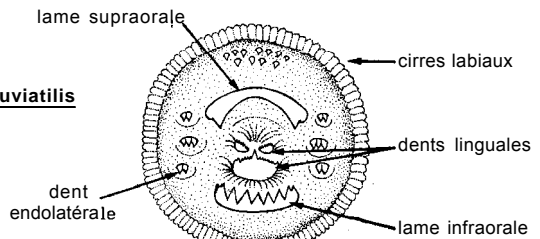
Deux espèces sont présentes dans la zone, toutes deux de même biologie.

Clé des genres et espèces de la zone :

- 1a. Ventouse buccale entièrement garnie de dents cornées disposées en rangées concentriques; une seule dent supraorale bicuspidée; 4 dents endolatérales bicuspidées de chaque côté de l'ouverture oesophagienne; dents linguales bilobées (Fig. 1a). Dorsale à 2 lobes bien séparés **Petromyzon marinus**
- 1b. Ventouse buccale avec des dents peu nombreuses disposées en groupes symétriques; une lame supraorale large avec une cuspidé à chaque extrémité; 3 dents endolatérales (2 bicuspidées, une tricuspidée) de chaque côté de l'ouverture oesophagienne; dent linguale inférieure convexe avec une grande cuspidé médiane (Fig. 1b). Dorsales à 2 lobes contigus **Lampetra fluviatilis**



Petromyzon marinus Fig. 1a



Lampetra fluviatilis Fig. 1b

Liste illustrée des espèces de la zone :

Lampetra fluviatilis (Linnaeus, 1758) **An** - River lamprey; **Es** - Lamprea de rio; **Fr** - Lamproie de rivière
Longueur maximum: 45 cm. Dos vert bleuâtre ou brunâtre. Eaux côtières et estuaires; remonte en eau douce pour se reproduire. Parasite d'un grand nombre d'espèces de poissons. Pêchée occasionnellement avec des chaluts de fond et des nasses, est commercialisée fraîche.



Petromyzon marinus (Linnaeus, 1758) **An** - Sea lamprey; **Es** - Lamprea de mar; **Fr** - Lamproie marine
Longueur maximum: 120 cm. Grisâtre, dos marbré de noir chez les individus les plus grands; abdomen pourpre chez les mâles adultes. Adultes en mer, côtiers à méso-abyssaux, jeunes en eaux douces. Parasite de poissons et mammifères marins. Pêchée occasionnellement avec des chaluts et filets maillants de fond et des nasses, est occasionnellement présente sur les marchés et commercialisée fraîche.

