

# SCYLITORHINIDAE

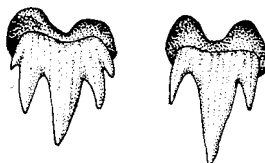
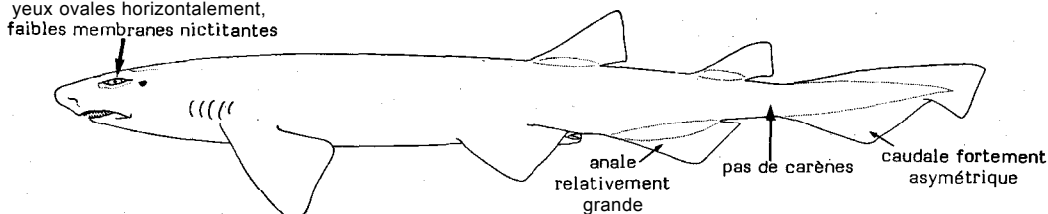
# SCYL

Chiens, roussettes

Petits requins au corps élancé et allongé à modérément épais. Cinq fentes branchiales, les deux dernières en arrière de l'origine des pectorales; arcs branchiaux avec ou sans branchiospines papilleuses; narines sans barbillons et sans sillons oronasaux profonds; yeux ovales, allongés horizontalement, avec une membrane nictitante inférieure faiblement différenciée, délimitée par une poche sous-oculaire plus ou moins développée; bouche de taille moyenne, sa commissure en arrière du bord antérieur des yeux; sillons labiaux présents chez les espèces existant dans la zone; dents très petites, nombreuses, avec près de la symphyse une seule cuspide médiane et généralement une ou plusieurs cuspidés secondaires de chaque côté, dents postérieures souvent en peigne. Deux nageoires dorsales, la première commençant au-dessus ou en arrière de la moitié postérieure de la base des pelviennes, la seconde légèrement plus petite, aussi grande ou plus grande que la première dorsale, mais jamais très réduite; anale beaucoup plus grande que la seconde dorsale et commençant bien en avant d'elle; caudale fortement asymétrique, son lobe inférieur absent ou faiblement marqué, son bord supérieur non ondulé, et échancrure subterminale présente. Pédoncule caudal non déprimé, sans carènes latérales ni fossettes précaudales. Intestin avec une valvule spirale en tire-bouchon ou en vrille (5 à 22 tours). Coloration: gris, brun, jaunâtre ou noir, souvent avec des petites taches claires ou sombres et des plages, des barres ou des selles noires.



yeux ovales horizontalement,  
faibles membranes nictitantes



exemples de dents  
(avec une cuspide centrale et une ou  
plusieurs cuspidés secondaires latérales)

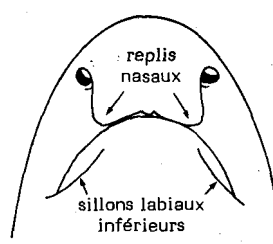
Cette famille comprend de nombreuses espèces de taille petite à moyenne (atteignant rarement une longueur totale de 1,5 m) vivant aux latitudes tropicales et tempérées, des eaux côtières peu profondes à plus de 500 m. En général ce sont d'assez mauvais nageurs, ne se déplaçant pas sur de grandes distances. La majorité des espèces vivent sur le fond ou très près du fond, se nourrissant surtout d'invertébrés et de petits poissons. Plusieurs sont assez communes et pêchées régulièrement comme "faux-poisson" de la pêche semi-industrielle. Les espèces d'eau peu profonde sont aussi pêchées par les chaluts, les filets fixes de fond, les lignes, les palangres et les filets maillants. La plus grande partie du "faux-poisson" des pêches au chalut est transformée en farine de poisson, tandis que les captures des pêches artisanales sont commercialisées fraîches, congelées et salées.

**Familles voisines dans la zone :** Les roussettes se distinguent facilement des familles voisines par la combinaison de caractères tels que leur petite taille, l'emplacement des deux dernières fentes branchiales en arrière de l'origine des pectorales, la position reculée de la première dorsale, l'anale relativement grande, la caudale fortement asymétrique, l'absence de carènes ou de fossettes précaudales sur le pédoncule caudal et la présence d'une valvule intestinale en spirale.

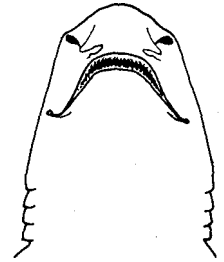
**Clé des genres et espèces de la zone :**

- 1a. Museau court et large; sillons labiaux seulement sur la mâchoire inférieure (Fig. 1); seconde dorsale plus petite que la première (Figs 2 et 3)

2a. Replis nasaux antérieurs très élargis, se rejoignant sur la ligne médiane et recouvrant la bouche; sillons oronasaux peu profonds entre les narines et la bouche (Fig. 1a); origine de la première dorsale en arrière de l'insertion des pelliennes; origine de la seconde dorsale au-dessus de la fin de l'insertion de l'anale (Fig. 2).... **Scyliorhinus canicula**



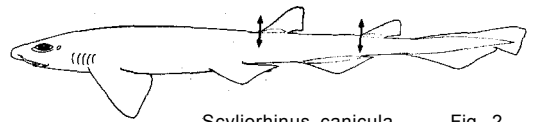
a.  
**S. canicula**



b.  
**S. stellaris**

**Fig. 1**

2b. Replis nasaux antérieurs plus petits, bien séparés l'un de l'autre sur la ligne médiane et se terminant en avant de la bouche ou l'atteignant tout juste (Fig. 1b); pas de sillons oronasaux; origine de la première dorsale au-dessus de l'insertion des pelliennes; origine de la seconde dorsale au-dessus de la moitié postérieure de la base de l'anale (Fig. 3) ..... **Scyliorhinus stellaris**

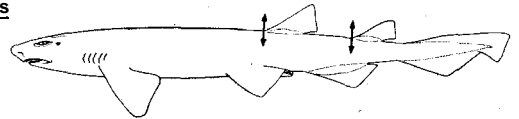


**Scyliorhinus canicula**

**Fig. 2**

- 1b. Museau long et large; sillons labiaux sur les deux mâchoires (Fig. 4); seconde dorsale aussi grande que la première (Figs 5, 6)

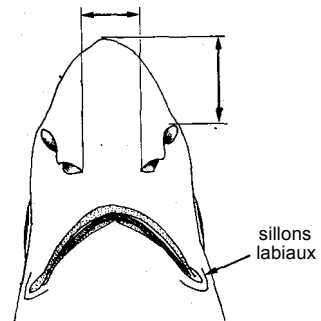
3a. En pourcentage de la longueur totale: distance de l'extrémité du museau au bord antérieur de la narine, supérieure à 4; distance internasale minimale supérieure à 2,45; longueur du sillon labial supérieur, supérieure à 1,5; hauteur du pédoncule caudal inférieure à 4,5 (Fig. 5). Sillon labiaux subégaux. Vertèbres précaudales 78 à 81 ..... **Galeus melastomus**



**Scyliorhinus stellaris**

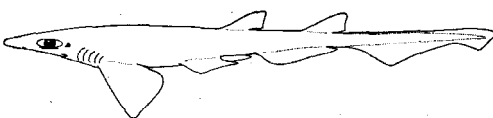
**Fig. 3**

3b. En pourcentage de la longueur totale: distance de l'extrémité du museau au bord antérieur de la narine, inférieure à 4; distance internasale minimale inférieure à 2,45 (Fig. 4); longueur du sillon labial supérieur, inférieure à 1,5; hauteur du pédoncule caudal supérieure à 4,5 (Fig. 6). Sillon labial supérieur plus long que l'inférieur. Vertèbres précaudales 70 à 73 ..... **Galeus atlanticus**



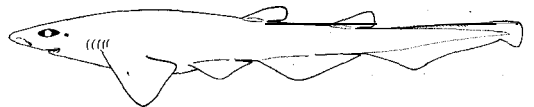
**Galeus sp.**

**Fig. 4**



**Galeus atlanticus**

**Fig. 6**



**Galeus melastomus**

**Fig. 5**

**Liste des espèces de la zone :**

Les codes sont attribués aux seules espèces décrites en détail

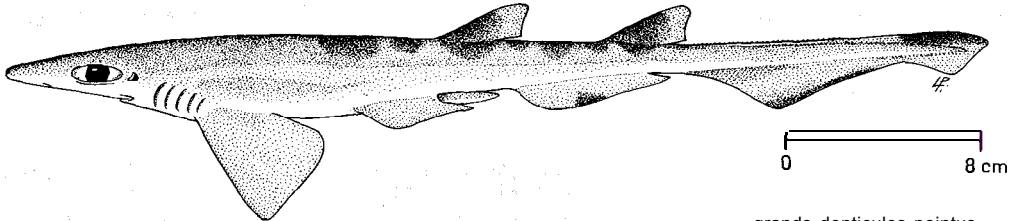
<u>Galeus</u> <u>atlanticus</u> (Vaillant, 1888)	SCYL Gal 11
<u>Galeus</u> <u>melastomus</u> Rafinesque, 1809	SCYL Gal 1
<u>Scyliorhinus</u> <u>canicula</u> (Linnaeus, 1758)	SCYL Scyl 1
<u>Scyliorhinus</u> <u>stellaris</u> (Linnaeus, 1758)	SCYL Scyl 2



**Galeus atlanticus** (Vaillant, 1888)

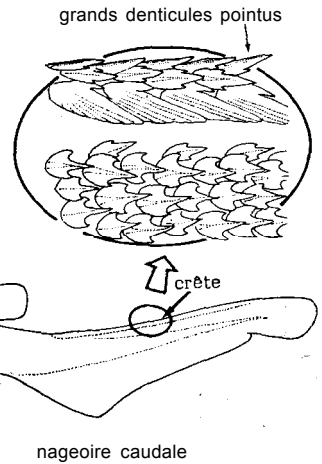
SCYL Gal 11

**Autres noms scientifiques encore en usage :** Pristiurus atlanticus Vaillant, 1888



**Noms vernaculaires :** FAO: **An** - Atlantic catshark; **Es** - Pintarroja atlántica; **Fr** - Chien atlantique. Nationaux:

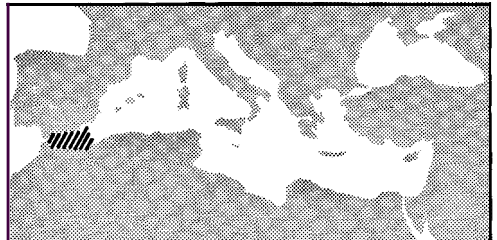
**Caractères distinctifs :** Requin de petite taille; 5 petites fentes branchiales, la première nettement en avant des suivantes; narines sans barbillons; replis nasaux antérieurs très courts, ne se rejoignant pas sur la ligne médiane et se terminant bien en avant de la bouche; pas de sillons oronasaux; distance prénasale inférieure à 4% de la longueur totale; distance internasale minimale inférieure à 2,45% de la longueur totale; sillons labiaux présents aux deux mâchoires, le sillon supérieur le plus court, de longueur inférieure à 1,5% de la longueur totale; yeux allongés horizontalement, en position presque latérale; membranes nictitantes présentes; museau modérément long (6,6 à 7,6% de la longueur totale); dents très petites, semblables aux deux mâchoires avec une cuspide médiane et 2 ou 3 cuspides latérales de chaque côté. Nageoires dorsales subégales; distance interdorsale égale à 12,6-14,3% de la longueur totale; anale longue, sa base égale à 15,4-18,4% de la longueur totale; caudale asymétrique avec une échancrure subterminale, à lobe inférieur peu développé et commençant juste en arrière de l'anale; une crête de grands denticules pointus le long du bord dorsal de la caudale; pédoncule caudal sans carène ni fossettes précaudales, sa hauteur supérieure à 4,5% de la longueur totale. **Coloration:** dos uniformément grisâtre sur la partie antérieure du tronc; 8 ou 9 taches principales sombres en forme de selle sur la partie postérieure du tronc et la région caudale, séparées par une étroite zone claire de la teinte grisâtre des flancs; ventre blanchâtre. Dorsales sombres, leur bord postérieur clair; bord inférieur de la caudale sombre; une ligne sombre le long de la base des pectorales. Cavités buccale et branchiale noires.



**Taille :** Maximum: 45 cm.

**Habitat et biologie :** Capturé entre 400 et 600 m de profondeur. Ovipare; oeufs protégés dans une capsule cornée, sans vrilles, de 11-13/38-40 mm. Mâles matures à 384 mm, femelles à 398 mm.

**Pêche et utilisation :** Pêché comme Galeus melastomus avec lequel il a été confondu jusqu'à présent.

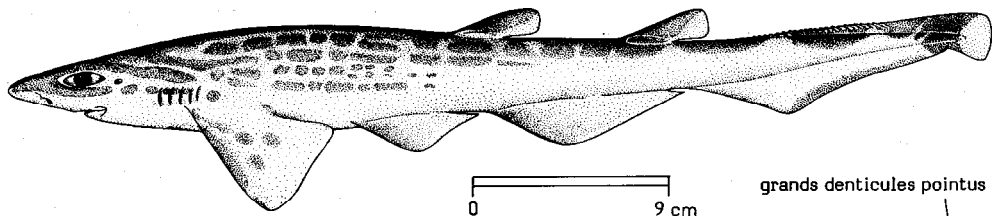


Aurait peut-être une plus vaste répartition en Méditerranée occidentale et en Atlantique, mais a dû souvent être confondu avec G. melastomus et G. polli

**Galeus melastomus** Rafinesque, 1809

SCYL Gal 1

**Autres noms scientifiques encore en usage** : Aucun.



**Noms vernaculaires** : FAO: An - Blackmouth catshark; Es - Pintarroja bocanegra; Fr - Chien espagnol. Nationaux:

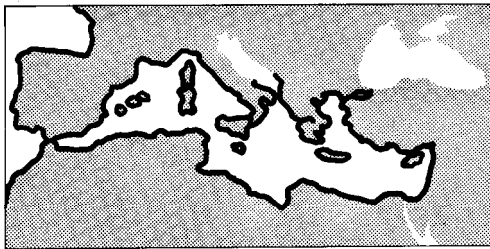
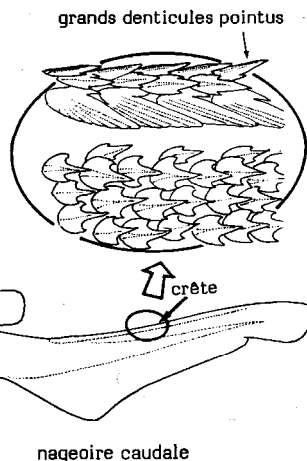
**Caractères distinctifs** : Requin de petite taille; 5 petites fentes branchiales sensiblement équidistantes, les 2 dernières situées au-dessus de la base des pectorales; narine sans barbillons; replis nasaux antérieurs très courts, ne se rejoignant pas sur la ligne médiane et se terminant bien en avant de la bouche; pas de sillons oronasaux; distance prénasale supérieure à 4% de la longueur totale; distance internasale minimale supérieure à 2,45% de la longueur totale; sillons labiaux présents aux deux mâchoires, subégaux, de longueur supérieure à 1,5% de la longueur totale; yeux allongés horizontalement, en position latérale; membranes nictitantes présentes; museau modérément long et pointu (7 à 9% de la longueur totale); dents très petites et nombreuses, semblables aux deux mâchoires, avec une cuspidé médiane et 1 à 3 cuspidés latérales de chaque côté; à la mâchoire supérieure, pas de petites dents intermédiaires entre les dents antérieures et les dents latérales.

Première nageoire dorsale sensiblement de même taille que la seconde, son origine située à peu près au-dessus ou légèrement en arrière de la fin de l'insertion des pelves; seconde dorsale commençant au-dessus de la moitié postérieure de la base de l'anale; anale beaucoup plus grande que l'espace interdorsal; caudale moyennement longue, asymétrique, avec une échancrure subterminale, à lobe inférieur peu développé et commençant juste en arrière de l'anale; une crête de très grands denticules pointus le long du bord dorsal de la caudale; pédoncule caudal sans carènes ni fossettes précaudales; sa hauteur inférieure à 4,5% de la longueur totale. **Coloration** : dos brun, ventre crème brunâtre, avec 15 à 18 grandes plages ou taches brun foncé sur les côtés; intérieur de la bouche noir.

**Taille** : Maximum: 90 cm (52 cm en Méditerranée); commune de 10 à 50 cm.

**Habitat et biologie** : Requin commun, vivant sur le fond du plateau continental et du talus supérieur de 55 à 1000 m, surtout de 200 à 400 m de profondeur sur fonds vaseux, la taille des individus augmentant avec la profondeur. Ovipare, pond des oeufs protégés par de petites capsules oblongues de 16 sur 50 cm environ avec une paire de vrilles à chaque extrémité qui ancrent la capsule sur le fond. Mâles matures à 34-42 cm, femelles à 38-45 cm. Se nourrit surtout d'invertébrés démersaux, principalement de crevettes et de céphalopodes, mais aussi de petits poissons mésopélagiques.

**Pêche et utilisation** : Prises accessoires de la pêche semi-industrielle (Espagne, Adriatique, Sicile et Chypre) et artisanale. Engins: chaluts, filets maillants et palangres de fond, lignes à main; le rendement horaire au chalut peut atteindre 200 kg dans le golfe du Lion. Régulièrement présent sur les marchés de la mer Tyrrhénienne et au Maroc, occasionnellement ou rarement ailleurs, est commercialisé dépouillé, frais, congelé et salé-séché.

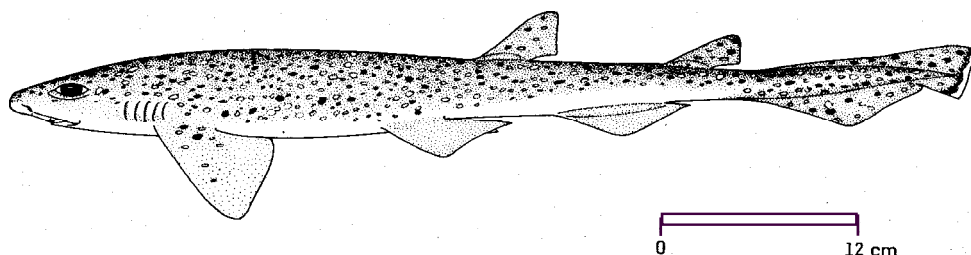


Egalement dans l'Atlantique est, de la Norvège au Sénégal

**Scyliorhinus canicula** (Linnaeus, 1758)

**SCYL Scyl 1**

**Autres noms scientifiques encore en usage :** Aucun.

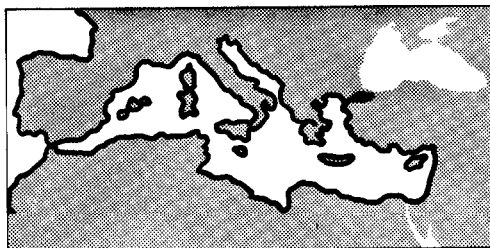


**Noms vernaculaires :** FAO: **An** - Smallspotted catshark; **Es** - Pintarroja; **Fr** - Petite roussette.  
Nationaux:

**Caractères distinctifs :** Petit requin élancé. Cinq petites fentes branchiales, les deux dernières situées au-dessus de la base des pectorales; narines sans barbillons mais avec les replis nasaux antérieurs très développés, se rejoignant sur la ligne médiane et recouvrant la bouche; sillons oronasaux larges et peu profonds entre la bouche et les narines; bouche atteignant ou dépassant en arrière le niveau du bord antérieur des yeux; sillons labiaux présents seulement sur la mâchoire inférieure; yeux allongés horizontalement, en position dorsolatérale, avec des membranes nictitantes faiblement différenciées et délimitées au-dessous de l'oeil par des poches sous-oculaires peu profondes; museau court et arrondi; dents très petites et nombreuses, semblables aux deux mâchoires, avec une cuspide médiane mince et généralement une cuspide secondaire de chaque côté; dents antérieures de la mâchoire supérieure plus petites que les dents latérales et dont la taille ne croît pas graduellement vers l'arrière, non séparées d'elles par de très petites dents intermédiaires. Première nageoire dorsale un peu plus grande que la seconde et commençant en arrière de l'insertion des pelviennes; seconde dorsale commençant au-dessus de la fin de l'insertion de l'anale; anale plus longue que la seconde dorsale; caudale courte, asymétrique, avec une échancrure subterminale; le lobe inférieur est peu développé et son origine bien séparée de l'anale. Pédoncule caudal sans carènes ni fossettes précaudales. **Coloration:** dos brun clair, ventre crème, avec de nombreuses taches plus ou moins grandes, brun foncé et souvent blanches, sur le dos, les côtés et les nageoires.

**Taille :** Maximum: jusqu'à 100 cm environ  
(80 cm en Méditerranée); commune de 20 à 50 cm.

**Habitat et biologie :** Démersale jusqu'à 550 m au moins de profondeur, vit surtout dans les eaux du plateau continental, près de la côte entre 50 et 150 m de profondeur, sur fonds de sable, gravier fin ou vase. Ovipare (96-115 oeufs par an), pond dans les eaux superficielles, surtout de novembre à juillet, deux oeufs à la fois, protégés par de petites capsules de 4x2 cm, avec une paire de vrilles à chaque extrémité qui ancrent la capsule sur le fond; le développement dure, suivant la température de l'eau, de 5 à 11 mois et donne des jeunes de 10 cm de long; mâles matures à 39 cm, femelles à 34-45 cm. Se nourrit surtout d'invertébrés démersaux (crabes, crevettes, vers et mollusques), mais aussi de petits poissons.



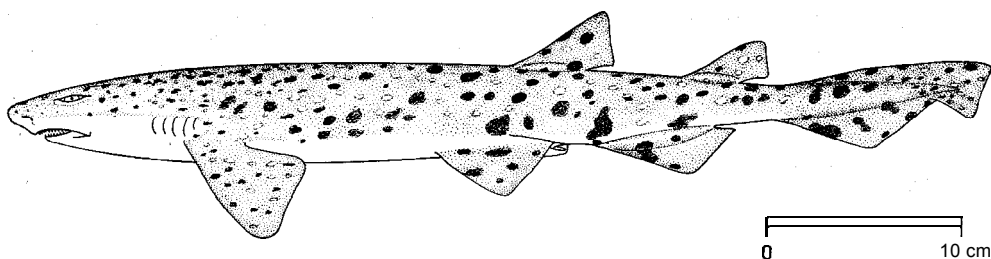
Egalement dans l'Atlantique est, de la Norvège au golfe de Guinée

**Pêche et utilisation :** Pêche généralement semi-industrielle ou artisanale. Engins: chaluts, filets maillants et palangres de fond, pièges, lignes à main. Régulièrement présente sur les marchés de Méditerranée occidentale, d'Adriatique et de Grèce, occasionnellement ailleurs, est commercialisée fraîche.

**Scyliorhinus stellaris** (Linnaeus, 1758)

SCYL Scyl 2

**Autres noms scientifiques encore en usage :** Aucun.

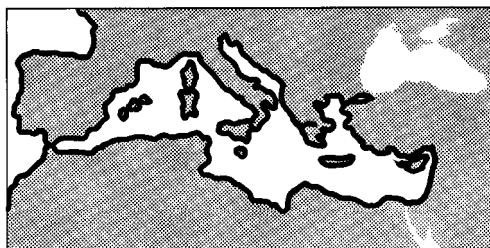


**Noms vernaculaires :** FAO: **An** - Nursehound; **Es** - Alitán; **Fr** - Grande roussette. Nationaux:

**Caractères distinctifs :** Requin de taille moyenne, relativement élancé. Cinq petites fentes branchiales, les deux dernières situées au-dessus de la base des pectorales; narines sans barbillons, avec des replis nasaux antérieurs de grandeur modérée, ne se rejoignant pas sur la ligne médiane et ne recouvrant pas la bouche; pas de sillons oronasaux entre la bouche et les narines; bouche dépassant en arrière le niveau du bord antérieur des yeux; sillons labiaux présents seulement sur la mâchoire inférieure; yeux allongés horizontalement, en position dorso-latérale, avec des membranes nictitantes faiblement différenciées et délimitées au-dessous de l'œil par des poches sous-oculaires peu profondes; museau court et arrondi; dents très petites et nombreuses, semblables aux deux mâchoires et pas en forme de lame, avec une cuspide médiane mince et généralement une cuspide secondaire de chaque côté; dents antérieures de la mâchoire supérieure plus petites que les dents latérales et de taille croissant régulièrement vers l'arrière, non séparées des latérales par de très petites dents intermédiaires. Première nageoire dorsale un peu plus grande que la seconde, commençant à peu près au-dessus de l'insertion des pelviennes, seconde dorsale commençant à peu près au-dessus du milieu de la base de l'anale; anale plus longue que la seconde dorsale; caudale courte, asymétrique, avec une échancrure subterminale; le lobe inférieur est peu développé, et son origine bien séparée de l'anale. Pédoncule caudal sans carènes ni fossettes précaudales. **Coloration :** dos brun clair ou brun-gris, ventre blanc crémeux; dos et nageoires avec de nombreuses taches petites ou grandes, plus ou moins arrondies, brun foncé et blanches; caudale et anale à bords sombres.

**Taille :** Maximum: 190 cm (150 cm en Méditerranée); commune de 40 à 55 cm.

**Habitat et biologie :** Commun sur les fonds rocheux, coralligènes ou de vase profonde, jusqu'à 400 m mais surtout dans les eaux côtières du plateau continental de 20 à 150 m. Ovipare, pond pendant toute l'année mais surtout au printemps et en été, deux oeufs à la fois (environ 100 par an) protégés par de petites capsules de 10-13 cm de long, arrondies, avec une paire de vrilles à chaque extrémité, qui les ancrent généralement aux algues de la zone subtidale; développement d'environ 9 mois donnant des jeunes de 16 cm de long, première maturité sexuelle à 77 cm (mâles), 79 cm (femelles). Se nourrit surtout de crustacés, de céphalopodes et de mollusques benthiques, et de poissons de fond, y compris la petite roussette.



Egalement dans l'Atlantique est, de la Scandinavie au Zaïre

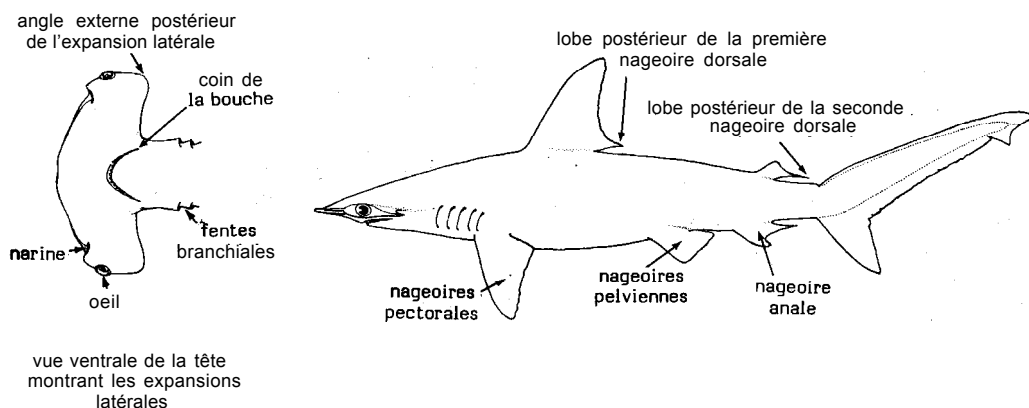
**Pêche et utilisation :** Pêche semi-industrielle (Espagne, Adriatique, Sicile et Chypre), artisanale ailleurs. Engins: chaluts, filets maillants et palangres de fond, lignes à main et pièges. Régulièrement présente sur les marchés de Méditerranée occidentale et Adriatique, occasionnellement en Tunisie, en Grèce, à Chypre et en Turquie et rarement ailleurs, est commercialisée fraîche.

SPHYRNIDAE

SPHYRN

Requins-marteaux

Requins de taille moyenne à grande. Corps allongé et modérément élancé, partie antérieure de la tête très aplatie dorsoventralement, et prolongée latéralement par deux expansions (d'où la forme de marteau) portant les yeux sur leur bord latéral. Membranes nictitantes inférieures bien développées; dents en forme de lame avec une seule cuspide. Deux nageoires dorsales, la première haute et pointue, située avant de l'origine des pelliennes; caudale fortement asymétrique, avec une échancrure subterminale bien marquée et lobe inférieur bien développé. Pédoncule caudal peu déprimé, sans crêtes longitudinales mais avec fossettes précaudales. Coloration: dos gris ou cuivré; ventre blanc.



Les requins-marteaux habitent les eaux de surface dans les régions tropicales et tempérées chaudes. Les individus de taille moyenne ainsi que les jeunes sont confinés dans les eaux côtières, alors que les grands exemplaires sont essentiellement océaniques, bien qu'ils s'approchent souvent des côtes à la recherche de nourriture. Ce sont des prédateurs voraces, se nourrissant surtout de poissons (requins et raies) et d'invertébrés benthiques (crustacés et mollusques). Tous sont des vivipares placentaires. Quelques espèces peuvent être dangereuses pour les baigneurs. Les requins-marteaux sont utilisés pour l'alimentation et la préparation de divers sous-produits, notamment la vitamine A provenant du foie.

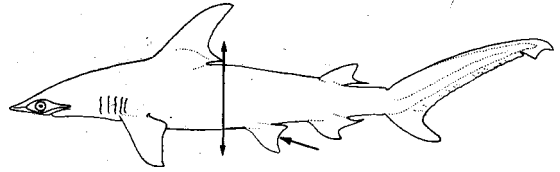
Un seul genre est représenté en Méditerranée avec 4 espèces, rarement rencontrées, dont une seule, *Sphyrna zygaena*, apparaît dans tout le bassin méditerranéen où on la capture occasionnellement à la palangre, à la ligne et au chalut. Rares sur les marchés, les requins-marteaux sont commercialisés frais ou congelés.

**Familles voisines dans la zone :** Aucune autre famille de requins ne possède la tête caractéristique en forme de marteau des Sphyrnidae.



**Clé des espèces de la zone :**

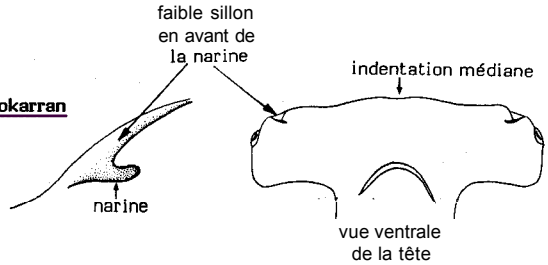
1a. Extrémité libre de la première dorsale bien en avant de l'origine des pelviennes. Bord postérieur de l'anale fortement concave, avec une échancrure bien marquée (Figs 1, 4, 6)



S. mokarran

Fig. 1

2a. Bord antérieur de la tête presque droit chez les adultes. Sillons en avant des narines à peine développés (Fig. 2). Dents toujours fortement denticulées. Pelviennes hautes et falciformes. Seconde dorsale haute, à bord interne court et à bord postérieur fortement concave (Fig. 1) ..... Sphyrna mokarran

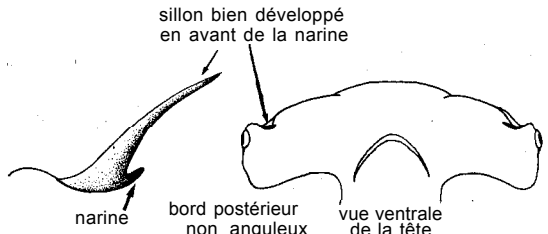


S. mokarran

Fig. 2

2b. Bord antérieur de la tête modérément convexe chez les adultes, fortement chez les jeunes. Sillons en avant des narines bien développés (Figs 2, 5, 7). Dents à bords lisses chez les jeunes, faiblement denticulés chez les adultes. Pelviennes basses et non falciformes, leur bord postérieur presque droit. Seconde dorsale basse à bord interne long et bord postérieur presque droit

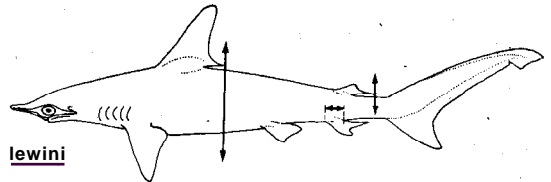
3a. Indentation médiane absente sur le bord antérieur de la tête (Fig. 3); extrémité postérieure libre de la seconde dorsale bien en avant de l'origine de la caudale; base de l'anale à peu près aussi grande que celle de la seconde dorsale (Fig. 4) .... Sphyrna zygaena



S. zygaena

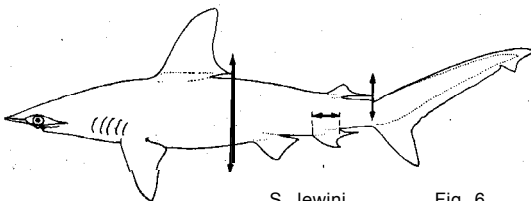
Fig. 3

3b. Indentation médiane présente sur le bord antérieur de la tête (Fig. 5); extrémité postérieure libre de la seconde dorsale atteignant presque l'origine de la caudale; base de l'anale notablement plus grande que celle de la seconde dorsale (Fig. 6) ..... Sphyrna lewini



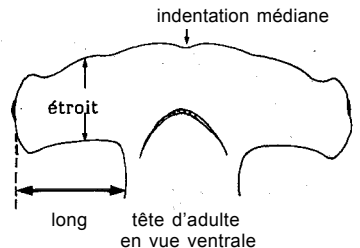
S. zygaena

Fig. 4



S. lewini

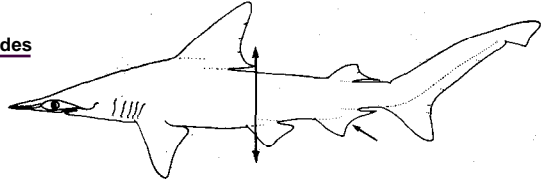
Fig. 6



S. lewini

Fig. 5

- 1b. Extrémité libre de la première dorsale au-dessus ou en arrière de l'origine des pelliennes. Bord postérieur de l'anale légèrement concave, sans échancrure profonde (Fig. 7) ..... Sphyrna tudes

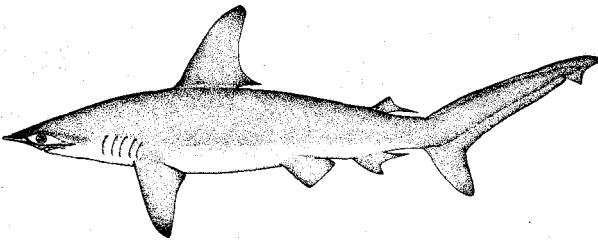


S. tudes

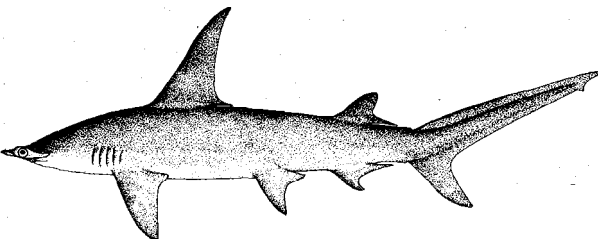
Fig. 7

**Liste illustrée des espèces de la zone :**

Sphyrna lewini (Griffith & Smith, 1834) (= S. couardi Cadenat, 1950) **An** - Scalloped hammerhead; **Es** - Cornuda común; **Fr** - Requin-marteau halicorne.  
Longueur maximum: 420 cm. Pélagique côtier, semi-océanique (de 0 à 275 m). Espèce cosmopolite des eaux tempérées chaudes et tropicales, très commune le long des côtes ouest africaines, pénètre en Méditerranée occidentale. Fait l'objet de pêche artisanale au Maroc avec des chaluts de fond, des filets maillants pélagiques, des palangres dérivantes et des lignes à main. Régulièrement présent sur les marchés, y est commercialisé frais et utilisé comme appât.

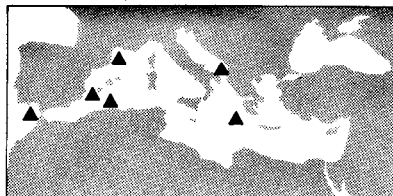
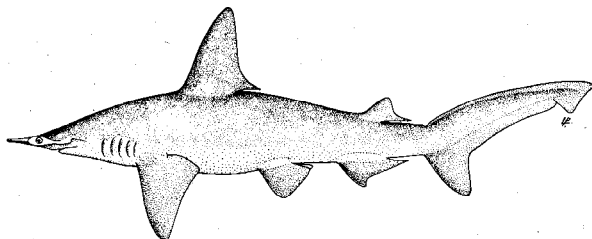


Sphyrna mokarran (Rüppell, 1837) **An** - Great hammerhead; **Es** - Cornuda gigante; **Fr** - Grand requin-marteau.  
Longueur maximum: 610 cm. Pélagique côtier, semi-océanique (de 0 à 80 m au moins). Vivipare (13 à 42 jeunes, de 50 à 70 cm à la naissance); maturité atteinte à 234-269 cm (mâles) et 250-300 cm (femelles). Pêche artisanale au Maroc avec des palangres de fond et dérivantes. Rarement présent sur les marchés, est commercialisé frais.



**Sphyrna tudes** (Valenciennes, 1822) **An** - Smalleye hammerhead; **Es** - Cornuda ojichica; **Fr** - Requin-marteau à petits yeux.

Longueur maximum: 150 cm. Pélagique côtier jusqu'à 12 m au moins de profondeur. Vivipare (6 à 9 jeunes de 30 cm à la naissance); maturité atteinte à 110-134 cm (mâles) et 120-148 cm (femelles). Espèce commune le long des côtes tropicales et tempérées chaudes de l'Atlantique ouest, du golfe du Mexique à l'Uruguay, quelques spécimens isolés sont capturés en Atlantique est et pénètrent en Méditerranée.



**Sphyrna zygaena** (Linnaeus, 1758) **An** - Smooth hammerhead; **Es** - Cornuda cruz; **Fr** - Requin-marteau commun.

Longueur maximum: 400 cm. Pélagique côtier, semi-océanique (de 0 à 20 m au moins). Vivipare (29 à 37 jeunes de 50 à 60 cm à la naissance); maturité atteinte à 210-240 (mâles) et 300 cm (femelles). En Sicile, en Tunisie et à Chypre, prises accessoires de la pêche semi-industrielle à l'espadon, pendant les mois d'été; pêche artisanale ailleurs. Engins: chaluts de fond, palangres de fond et dérivantes et lignes à main. Régulièrement présent sur les marchés du Maroc, occasionnellement à rarement ailleurs, est commercialisé frais et utilisé comme appât au Maroc.

