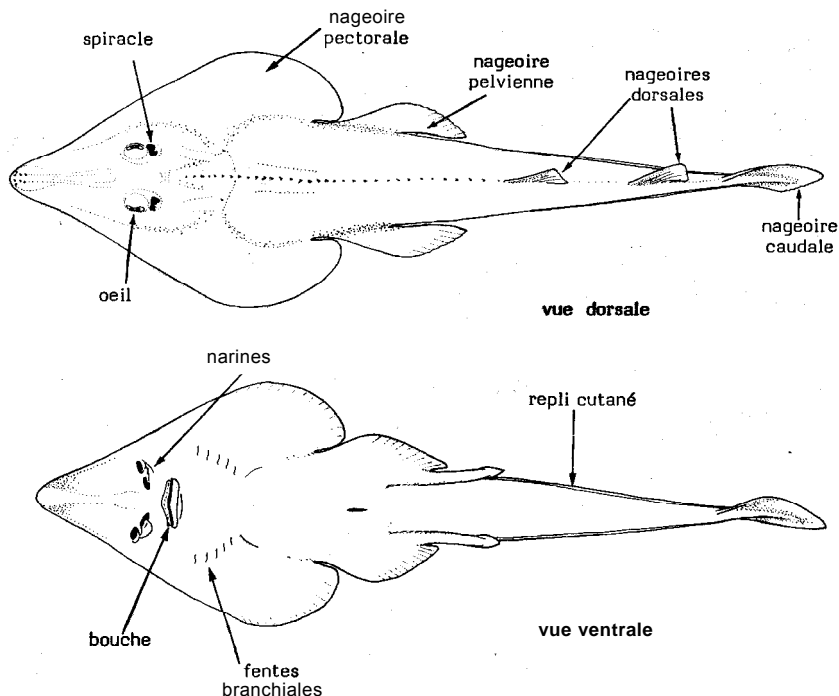


# RHINOBATIDAE

# RHINOB

Poissons-guitares

Raies de taille moyenne (jusqu'à environ 2 m de longueur totale). Tête et partie antérieure du tronc relativement aplaties avec un museau triangulaire plus ou moins pointu; queue massive et squaliforme chez la majorité des espèces; disque généralement plus long que large; rostre épais et large, armé d'un cartilage s'étendant jusqu'au bout du museau et portant deux crêtes longitudinales; yeux et spiracles rapprochés sur le sommet de la tête; narines grandes, transversales ou obliques, complètement séparées l'une de l'autre\* et de la bouche petite et rectiligne; nombreuses petites dents en mosaïque le long des deux mâchoires. Pas de lobes subrostraux ni de nageoires céphaliques; pectorales modérément élargies et continues le long des côtés de la tête jusqu'à environ la moitié de la longueur du museau, leurs rayons antérieurs s'étendant jusqu'au bout du museau ou presque; bord postérieur des nageoires atteignant au moins l'origine des pelviennes; deux nageoires dorsales très espacées et bien développées, la première située nettement en arrière de l'extrémité des pelviennes; caudale bien développée, sans lobe inférieur distinct. Queue généralement plus longue que le corps, avec un repli cutané longitudinal de chaque côté. Corps, queue et nageoires couverts de petites écailles rapprochées; région située entre les fentes branchiales nue chez quelques espèces; souvent grands tubercules sur le museau, la région orbitaire, la nuque, les épaules et le long de la ligne médiodorsale. Coloration: face dorsale unie dans toutes les teintes de gris et de brun, souvent ornée de taches et/ou de bandes sombres et claires plus ou moins distinctes. Face ventrale unie, colorée comme le dos ou blanchâtre. Souvent, marques sombres sur le museau et le long du bord des nageoires.



Les guitares sont des poissons nonchalants vivant sur les fonds de sable ou de vase dans les zones côtières peu profondes, y compris les eaux saumâtres et parfois même les eaux douces, sous toutes les latitudes tropicales, subtropicales et tempérées chaudes. Leur nourriture se compose de petits poissons et d'invertébrés benthiques. La majorité des espèces sont vivipares aplacentaires, mais quelques-unes sont peut-être ovipares. Assez abondantes en quelques endroits, elles sont capturées très facilement avec des chaluts, filets maillants et palangres de fond, des sennes de plage et des lignes à main. Elles figurent régulièrement sur les marchés locaux et sont commercialisées fraîches, réfrigérées, congelées, salées ou salées-séchées; la chair, en particulier la queue, est considérée comme étant de qualité médiocre. Un seul genre, Rhinobatos, est représenté en Méditerranée, avec deux espèces.

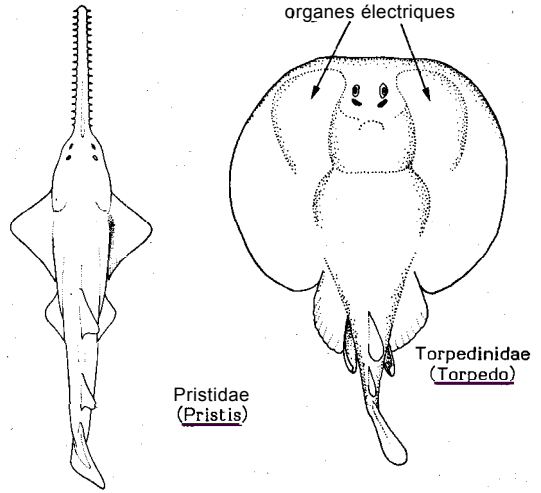
\* Caractère s'appliquant aux espèces de la zone seulement

# Familles voisines dans la zone :

**Pristidae:** museau extrêmement allongé en une lame rigide, étroite et plate, portant de chaque côté des grands appendices semblables à des dents de scie.

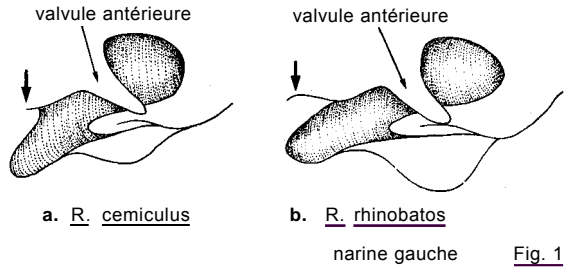
**Torpedinidae:** disque circulaire très épais y compris sur le bord; organes électriques bien développés de part et d'autre de la tête; peau presque toujours nue.

Autres familles de raies et pocheteaux: queue mince; si elles existent, une ou 2 nageoires dorsales très petites et une caudale rudimentaire.

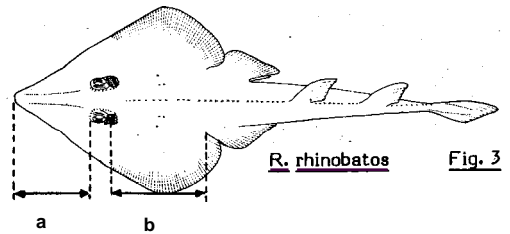
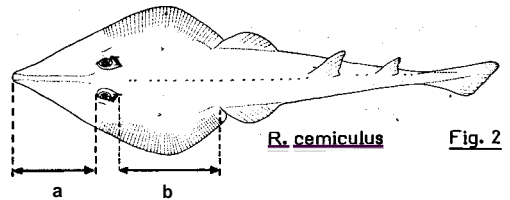


## Clé des espèces de la zone:

- 1a. Valvules nasales antérieures ne s'étendant pas sur l'espace internasal (Fig. 1a); longueur préorbitaire (a) égale au plus à la distance du bord postérieur des orbites à l'aisselle des pectorales (b) (Fig. 2); intervalle entre les crêtes rostrales étroit, les crêtes se rejoignant presque vers le bout du museau; généralement une plage sombre sous le museau . . . . . Rhinobatos cemiculus



- 1b. Valvules nasales antérieures s'étendant sur l'espace internasal (Fig. 1b); longueur préorbitaire (a) nettement plus courte que la distance du bord postérieur des orbites à l'aisselle des pectorales (b) (Fig. 3); crêtes rostrales séparées sur toute leur longueur; dessous du museau blanc uni . . . . . Rhinobatos rhinobatos



## Liste des espèces de la zone :

Les codes sont attribuées aux seules espèces décrites en détail

Rhinobatos cemiculus E. Geoffroy Saint-Hilaire, 1817

RHINO B Rhinob 2

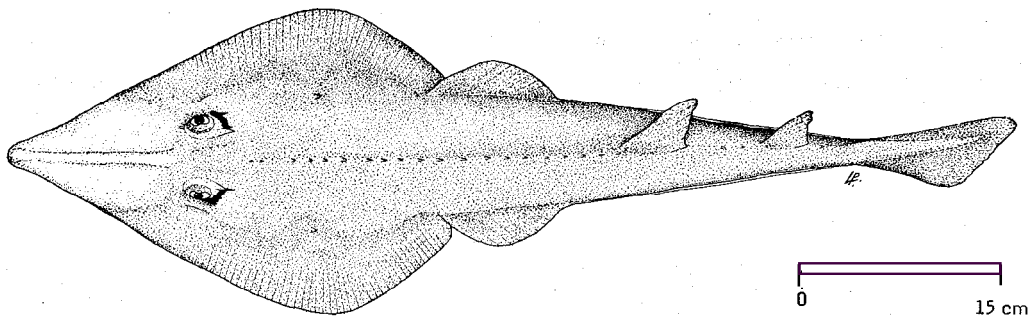
Rhinobatos rhinobatos (Linnaeus, 1758)

RHINO B Rhinob 3

**Rhinobatos cemiculus** E. Geoffroy Saint-Hilaire, 1817

RHINOB Rhinob 2

**Autres noms scientifiques encore en usage :** Aucun.



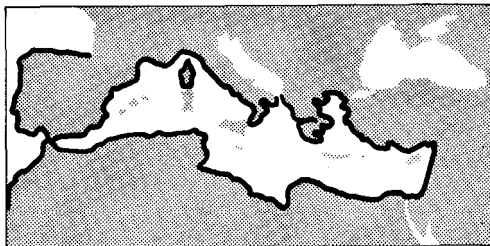
**Noms vernaculaires :** FAO : **An** - Blackchin guitarfish; **Es** - Guitarra barba negra; **Fr** - Poisson-guitare fousseur. Nationaux:

**Caractères distinctifs :** Corps squaliforme, seules la tête et la partie antérieure du tronc étant aplatis. Museau triangulaire très allongé et pointu, formant un angle de 60 à 65°; cartilage rostral assez étroit et épais, s'étendant jusqu'au bout du museau; crêtes rostrales très rapprochées; longueur préorbitaire au plus égale à la distance qui sépare le bord postérieur des orbites de l'aisselle des pectorales, et égale à 6-8 fois le diamètre de l'oeil; yeux et spiracles sur le sommet de la tête; 2 tentacules sur le bord postérieur des spiracles; narines grandes et obliques, complètement séparées l'une de l'autre et de la bouche rectiligne; valvules nasales antérieures ne s'étendant pas sur l'espace internasal; bord postérieur des narines formant un repli étroit; dents petites et nombreuses, formant un pavage le long des mâchoires. Nageoires pectorales modérément développées, soudées aux côtés de la tête à peu près jusqu'à mi-longueur du museau, leurs extrémités postérieures chevauchant l'origine des pelviennes; 2 dorsales bien développées, très espacées, la première commençant nettement en arrière de l'extrémité des pelviennes; caudale bien développée, sans lobe inférieur bien distinct; un repli cutané de chaque côté de la queue. Tout le corps, y compris les nageoires, complètement couvert de petites écailles ou denticules cutanés aplatis. Une rangée de petites épines le long de chaque crête rostrale, et quelques unes autour des orbites et au-dessus des spiracles; une rangée de grandes épines sur toute la ligne médiodorsale, et 1 à 3 épines sur chaque épaule, persistant chez les adultes. **Coloration :** face dorsale uniformément brune, sauf la région rostrale pâle, semi-transparente; face ventrale blanche, mais généralement une plage noirâtre sur le museau, surtout chez les juvéniles.

**Taille :** Maximum: au moins 180 cm; commune de 40 à 80 cm.

**Habitat et biologie :** Espèce démersale nageant lentement ou s'enterrant en partie sur les fonds meubles des eaux côtières peu profondes, sur les herbiers, parfois jusqu'à 100 m de profondeur. Vivipare aplacentaire (4 à 6 embryons). Première maturité sexuelle à 100 cm. Espèce fousseuse, se nourrit d'animaux benthiques variés, surtout d'invertébrés, les adultes accèdent souvent de poissons.

**Pêche et utilisation :** Pêche semi-industrielle (Sicile) et artisanale, avec chaluts, filets maillants et palangres de fond. Régulièrement présent sur les marchés d'Israël et de Sicile, occasionnellement en Tunisie et au Maroc, rarement ailleurs; est commercialisé frais, réfrigéré, congelé, salé ou salé-séché.

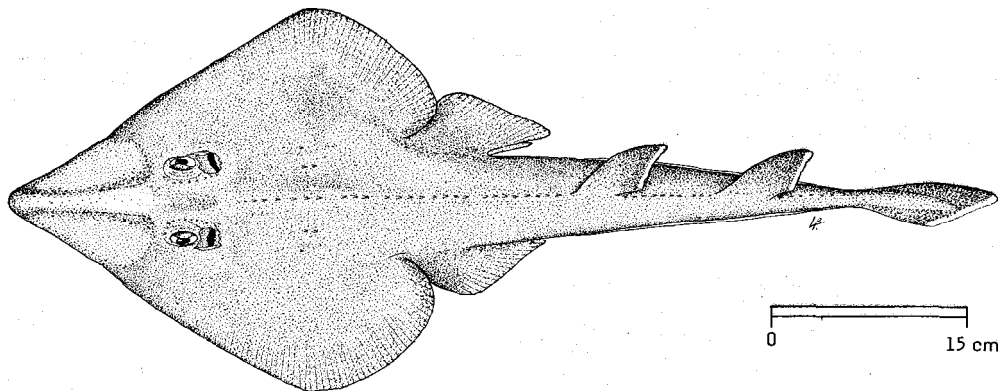


Egalement dans l'Atlantique est, du Portugal à l'Angola

**Rhinobatos rhinobatos** (Linnaeus, 1758)

RHINOBO Rhinob 3

**Autres noms scientifiques encore en usage :** Aucun.



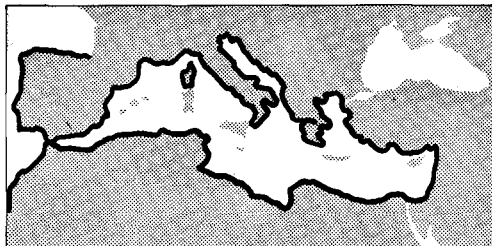
**Noms vernaculaires :** FAO : **An** - Common guitarfish; **Es** - Guitarra común; **Fr** - Poisson-guitare commun. Nationaux:

**Caractères distinctifs :** Corps squaliforme, seules la tête et la partie antérieure du tronc étant aplaties. Museau triangulaire allongé et pointu, formant un angle de 65° environ; cartilage rostral large et épais, s'étendant jusqu'au bout du museau; crêtes rostrales nettement séparées sur toute leur longueur; longueur préorbitaire nettement plus courte que la distance du bord postérieur des orbites à l'aisselle des pectorales, au moins 5 fois aussi longue que le diamètre de l'oeil; yeux et spiracles sur le sommet de la tête; 2 tentacules sur le bord postérieur des spiracles; narines grandes et obliques, complètement séparées l'une de l'autre et de la bouche rectiligne; valvules nasales antérieures s'étendant sur l'espace internasal, environ jusqu'au niveau des angles médiaux des narines; bord postérieur des narines en large lobe spatulé; dents petites et nombreuses, formant un pavage le long des mâchoires. Nageoires pectorales-moderément développées, soudées aux côtés de la tête jusqu'à mi-longueur du museau, leur extrémité postérieure chevauchant l'origine des pelviennes; 2 dorsales bien développées, très espacées, la première commençant bien en arrière de l'extrémité des pelviennes; caudale bien développée, sans lobe inférieur distinct; un repli cutané de chaque côté de la queue. Tout le corps, y compris les nageoires, complètement couvert de très petites écailles ou denticules cutanés aplatis; épines relativement petites le long des crêtes rostrales et en avant des yeux, surtout chez les juvéniles; une rangée de petites épines pointues sur la ligne médiodorsale, persistant chez les adultes, ainsi que 2 à 3 épines sur chaque épaule; épines plus proéminentes chez les spécimens de petite taille. **Coloration :** face dorsale uniformément brun kaki avec des plages verdâtres très délavées, région rostrale semi-transparente, brun clair; face ventrale blanc uni.

**Taille :** Maximum: longueur totale au moins jusqu'à 100 cm; commune jusqu'à 80 cm.

**Habitat et biologie :** Espèce démersale nageant lentement ou s'enterrant à demi sur les fonds meubles des eaux côtières peu profondes et sur herbiers, parfois jusqu'à 100 m. Vivipare aplacentaire (4 à 10 jeunes). Première maturité sexuelle à 75 cm (mâles), 85 cm (femelles). Espèce fouisseuse, se nourrit de petits animaux benthiques variés, surtout d'invertébrés, les adultes accessoirement de poissons.

**Pêche et utilisation :** Pêche semi-industrielle (Sicile) et artisanale, avec chaluts, filets maillants et palangres de fond, sennes de plage et lignes à main. Régulièrement présente sur les marchés d'Israël, occasionnellement au Maroc, en Tunisie, Grèce et Turquie, rarement ailleurs, est commercialisé frais, réfrigéré et congelé.



Egalement dans l'Atlantique est, du golfe de Gascogne à l'Angola

RHINOPTERIDAE

RHINOP

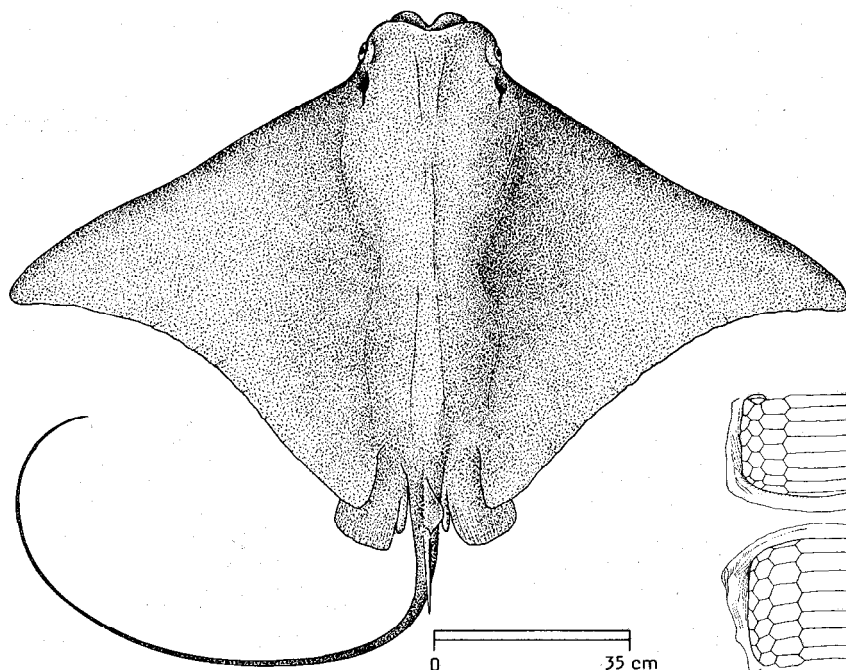
Mourines

Une seule espèce dans la zone.

**Rhinoptera marginata** (E. Geoffroy Saint-Hilaire, 1817)

RHINOP Rhinop 1

Autres noms scientifiques encore en usage : Aucun.



dents des mâchoires supérieure  
et inférieure

**Noms vernaculaires:** FAO : **An** - Lusitanian cownose ray; **Es** - Arzobispo; **Fr** - Mourine échancrée.  
Nationaux:

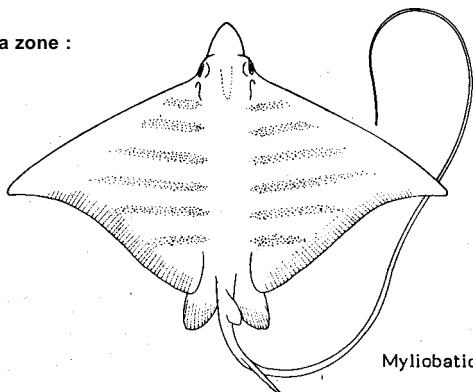
**Caractères distinctifs :** Disque rhomboïdal ou losangique, environ 2 fois aussi large que long. Partie antérieure de la tête distincte du disque, son bord antérieur légèrement concave; lobe subrostral charnu dépassant à peine le niveau antérieur de la tête et profondément incisé sur la ligne médiane; yeux et spiracles de grande taille sur les côtés de la tête; bouche presque rectiligne, sans papilles charnues sur le plancher; dents grandes et aplaties, disposées généralement en 9 rangées jointives formant une plaque dentaire à chaque mâchoire, celles de la rangée médiane nettement plus grandes que les autres; rideau nasal très développé, son bord postérieur rectiligne, frangé de petits lobes courts recouvrant la mâchoire supérieure. Nageoires pectorales falciformes (ailes), commençant sur le côté dorsal de la tête au niveau du bord postérieur des orbites, complètement séparées de la partie subrostrale; une petite nageoire dorsale à la base de la queue, entre les bords latéraux libres des pelviennes; pas de caudale; queue nettement distincte du corps, en fouet et de section transversale circulaire, environ 2 fois aussi longue que le disque (si elle est intacte), armée d'un (rarement 2 ou plus) aiguillon long et barbelé, situé juste en arrière de la dorsale. Peau soit entièrement lisse sur les 2 faces, soit hérissée de piquants sur la face dorsale et sur la ligne médiane du corps. **Coloration** : face dorsale brun verdâtre uni à bronze uniforme; face ventrale blanche à reflets roses, les bords du disque et en particulier les angles latéraux sombres. Queue sombre.

**Différences avec les espèces les plus similaires de la zone :**

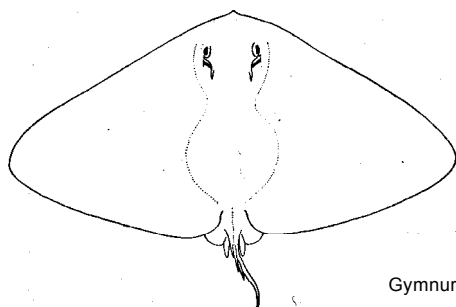
**Myliobatidae:** lobe subrostral non divisé sur la ligne médiane et généralement plus proéminent; des papilles charnues sur le plancher buccal.

**Mobulidae:** partie antérieure des pectorales formant 2 nageoires céphaliques; dents très petites disposées en bandes sur de nombreuses rangées.

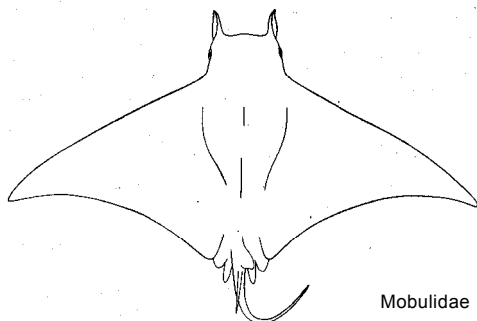
**Dasyatidae, Gymnuridae:** yeux et spiracles dorsaux; partie antérieure de la tête non distincte du disque; ni nageoires céphaliques ni lobes subrostraux.



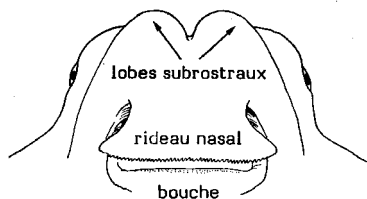
Myliobatidae



Gymnuridae

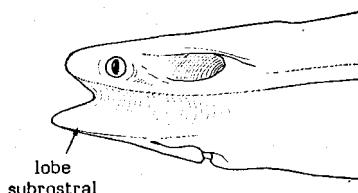


Mobulidae



dessous de la tête

Rhinoptera marginata



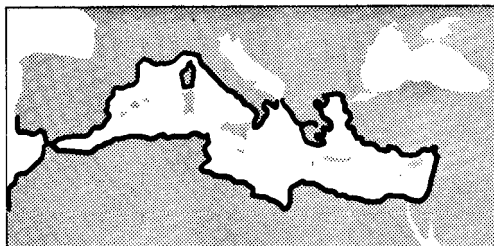
lobe subrostral

vue latérale de la tête

**Taille :** Maximum: largeur du disque jusqu'à 200 cm; commune jusqu'à 150 cm.

**Habitat et biologie :** Espèce démersale des eaux tropicales et tempérées chaudes, habitant les fonds meubles dans les eaux côtières peu profondes (jusqu'à 30 m environ), vivant parfois en groupes, en particulier lors des migrations. Vivipare aplacentaire (2 à 6 embryons), gestation d'environ un an. Se nourrit de mollusques à coquilles dures mais aussi de grands crustacés et de poissons.

**Pêche et utilisation :** Pêchée occasionnellement avec des chaluts, filets maillants et palangres de fond. Rarement présente sur les marchés, commercialisée fraîche.



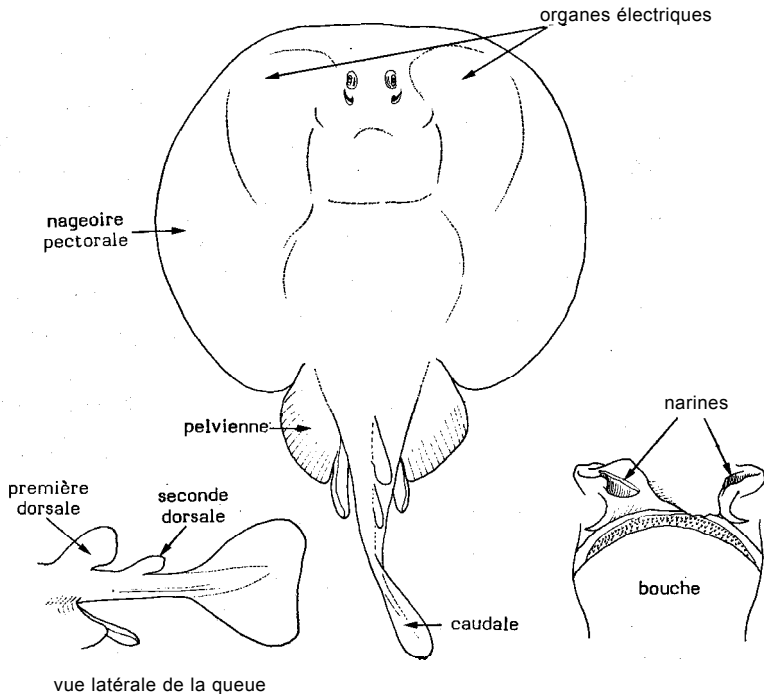
Egalement dans l'Atlantique est, du Portugal à Angola

TORPEDINIDAE

TORPED

Raies électriques ou torpilles

Batoïdes à corps mou et flasque, de taille moyenne (longueur totale jusqu'à 180 cm environ, poids maximum 90 kg, mais la plupart des espèces ont une longueur totale inférieure à 1 m). Corps très aplati dorsoventralement, tête, tronc et nageoires pectorales élargies formant un disque plus ou moins circulaire. Contour antérieur du disque tronqué ou échancré; museau extrêmement court; cartilage rostral absent ou réduit; yeux et spiracles petits et rapprochés sur le sommet de la tête; bord postérieur des spiracles lisse ou muni de tentacules; narines transversales et relativement grandes, plus proches de la bouche que de l'extrémité du museau, leurs bords médiaux soudés formant un rideau nasal transversal lisse qui recouvre presque la mâchoire supérieure; bouche assez petite et nettement arquée, flanquée de longs sillons longitudinaux; nombreuses petites dents monocuspides, disposées en pavage, formant des bandes le long des deux mâchoires. Nageoires pectorales très épaisses vers leurs bords, complètement soudées aux côtés de la tête, et étendues en arrière au moins jusqu'à l'origine des pelviennes unilobées. Queue très massive, squaliforme, nettement plus courte que le corps, avec un repli cutané étroit le long du bord inférieur; 2 nageoires dorsales, la première plus grande que la seconde et située en partie ou en totalité au-dessus de la base des pelviennes; nageoire caudale grande, subtriangulaire. Peau très molle et complètement nue. Deux organes électriques réniformes bien développés et puissants, visibles extérieurement, flanquant la tête sur toute sa longueur. Coloration: face dorsale soit uniformément foncée, soit avec toutes sortes d'ornementations claires et sombres (ocelles, taches, plages ou marbrures) sur diverses teintes de brun; face ventrale blanche, souvent avec le disque et les pelviennes bordés de foncé.



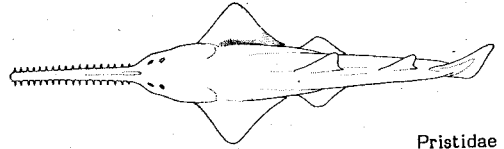
Les raies électriques ou torpilles habitent les régions du plateau continental aux latitudes tempérées à tropicales, à une profondeur d'environ 100 m, mais surtout dans les eaux peu profondes ou même côtières; quelques unes toutefois ont été signalées jusqu'à 350 m de profondeur. Généralement, elles sont inactives sur les fonds mous, souvent enterrées dans le sable ou la vase, ou nagent nonchalamment; cependant, certaines espèces (par ex. T. nobiliana) peuvent effectuer des migrations saisonnières, se déplaçant alors en pleine eau. Leur nourriture se compose de poissons et d'invertébrés vivant sur les fonds. Grâce à leurs organes électriques, dont la décharge (45 volts) augmente avec la taille des individus, les torpilles peuvent paralyser une proie passant à proximité ou se défendre contre un éventuel prédateur. Toutes les espèces sont vivipares aplacentaires. Les raies électriques ou torpilles sont très abondantes localement, en particulier dans les régions subtropicales et tropicales.

Des trois espèces présentes dans la zone, seule Torpedo marmorata fait l'objet d'une pêche artisanale, les deux autres, T. nobiliana et T. torpedo, sont capturées occasionnellement avec des dragues, des chaluts, filets maillants et palangres de fond, et des lignes à main. Régulièrement présentes sur les marchés de la mer Tyrrhénienne et de Tunisie (T. marmorata et T. torpedo), d'Adriatique, de Sicile et de Tunisie (T. marmorata), rarement ailleurs, elles sont commercialisées fraîches, mais rejetées dans quelques pays (Grèce, Maroc, Chypre).

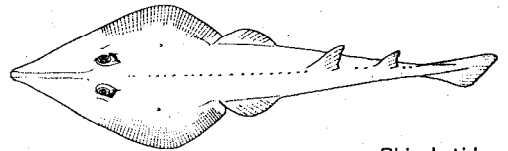
#### Familles voisines dans la zone :

Pristidae, Rhinobatidae: aspect général squaliforme, nageoires pectorales à peine élargies; museau long et pointu, soit en lame de scie, soit triangulaire.

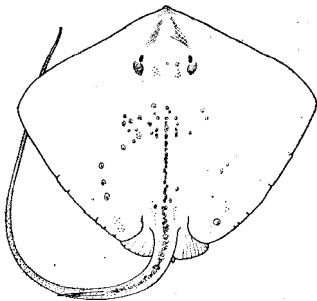
Autres familles de raies et pocheteaux: queue mince; si elles existent, une ou 2 très petites nageoires dorsales; caudale rudimentaire ou absente.



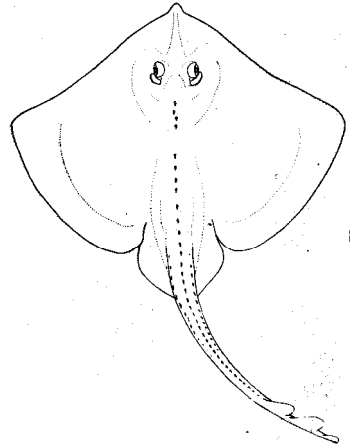
Pristidae



Rhinobatidae



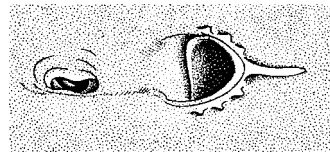
Dasyatidae



Rajidae

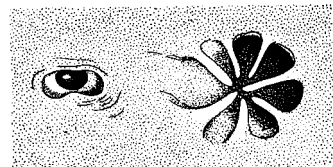
#### Clé des espèces de la zone :

- 1a. Bord des spiracles lisse. Coloration noir-violet uniforme. .... Torpedo nobiliana
- 1b. Bord des spiracles avec des protubérances ou une frange de papilles (parfois peu nettes chez les grands exemplaires adultes). Coloration non uniforme.
- 2a. Bord des spiracles frangé de papilles très longues (Fig. 1). Coloration brun uniforme avec au plus 5 grands ocelles bleus cerclés de sombre et clair. .... Torpedo torpedo
- 2b. Bord des spiracles avec des protubérances en bouton (Fig. 2). Coloration variable mais toujours avec des marbrures claires sur fond sombre. .... Torpedo marmorata



T. torpedo

Fig. 1



T. marmorata

bord des spiracles

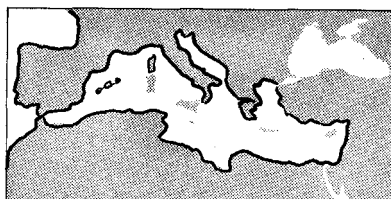
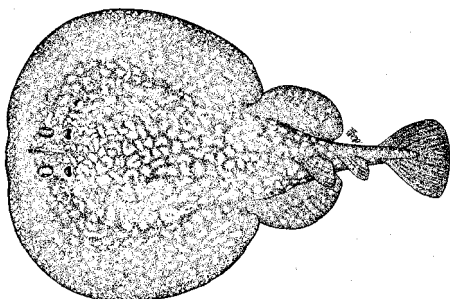
Fig. 2



Liste illustrée des espèces de la zone :

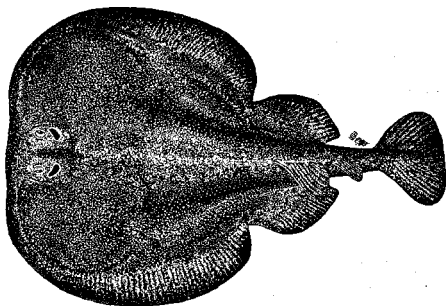
**Torpedo (Torpedo) marmorata** Risso, 1810 **An** - Marbled electric ray; **Es** - Tremolina mármol; **Fr** - Torpille marbrée

Longueur maximum: 100 cm. Démersale sur fonds variés de 20 à 200 m, occasionnellement jusqu'à 550 m. Première maturité sexuelle à 29 cm (mâles), 40 cm (femelles) de longueur totale. Fécondité utérine 2 à 13 embryons, augmentant avec la taille. Se nourrit presque exclusivement de poissons, rarement de crustacés ou céphalopodes. Apparaît dans les prises de la pêche semi-industrielle (Chypre) et artisanale avec des chaluts et filets maillants de fond, sennes de plage et lignes à main. Régulièrement présente sur les marchés de Tunisie et de mer Tyrrhénienne, mais rejetée dans la plupart des pays de la zone.



**Torpedo (Tetronarce) nobiliana** Bonaparte, 1835 **An** - Electric ray; **Es** - Tremolina negra; **Fr** - Torpille noire

Longueur maximum: 180 cm; commune de 60 à 80 cm. Jeunes démersaux sur fonds meubles, de 10 à 150 m, parfois jusqu'à 565 m au large de l'Algérie et du Maroc; adultes pélagiques ou semi-pélagiques, pouvant migrer sur de longues distances. Apparaît dans les prises de la pêche semi-industrielle (Chypre) et artisanale, avec des chaluts, filets maillants et palangres de fond, et lignes à main. Occasionnellement ou rarement présente sur les marchés, généralement rejetée.



**Torpedo (Torpedo) torpedo** (Linnaeus, 1758) **An** - Common torpedo; **Es** - Tremolina; **Fr** - Torpille ocellée

Longueur maximum: 60 cm; commune de 20 à 40 cm. Démersale sur fonds meubles, généralement littorale, mais pouvant descendre jusqu'à 150 m. Première maturité sexuelle à 19 cm (mâles), 26 cm (femelles); fécondité utérine de 3 à 21 embryons, augmentant avec la taille. Se nourrit presque exclusivement de poissons, rarement de crustacés. Régulièrement présente sur les marchés de Tunisie et de mer Tyrrhénienne, mais rejetée dans la plupart des pays de la zone.

