

CHIMERES

préparé par

M.-L. Bauchot
Laboratoire d'Ichtyologie
générale et appliquée
Muséum national d'Histoire naturelle
Paris, France



REMARQUES GENERALES

Les chimères, bien qu'ayant l'allure générale de poissons osseux, sont de vrais poissons cartilagineux dépourvus de tissu ossifié. A la différence des requins ou des raies, elles possèdent 4 paires de fentes branchiales latérales recouvertes de chaque côté par un repli cutané, ou faux opercule, s'ouvrant par une seule fente branchiale externe. Il n'y a pas de spiracle, la bouche ventrale est armée de deux plaques dentaires à croissance continue, et les orifices anal et urogénital sont séparés. Les nageoires sont soutenues par des rayons non ossifiés, les cératotriches. La peau est nue, à l'exception de quelques denticules dermiques chez les mâles, et le réseau de canaux de la ligne latérale est très superficiel et proéminent. Les mâles possèdent, en plus des organes copulateurs, ou ptérygopodes, utilisés pour la fécondation interne des femelles, une paire d'organes de préhension prépelviens et un tentacule frontal impair, le tenaculum, servant à maintenir la femelle lors de l'accouplement. Les femelles ovipares pondent des oeufs enfermés dans une coque fusiforme prolongée par un filament et portant deux expansions latérales membraneuses.

Poissons démersaux largement distribués dans tous les océans et à toutes les latitudes, de la pente supérieure du talus continental jusqu'aux profondeurs abyssales, les chimères sont réparties en 3 familles dont 1 seule, avec une seule espèce, est représentée en Méditerranée. Ce sont des prédateurs de petits invertébrés et de petits poissons benthiques qu'elles broient entre leurs plaques dentaires. Elles sont capturées essentiellement par les chaluts et filets maillants de fond; bien que comestibles, elles sont rarement consommées en Méditerranée, mais leur foie produit une huile lubrifiante de grande qualité utilisée dans l'industrie mécanique.

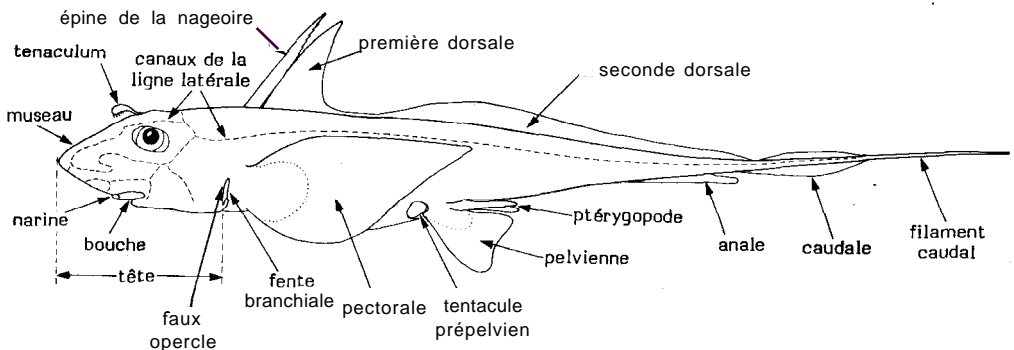


schéma d'une chimère mâle
(Chimaera)

CHIMAERIDAE

CHIM

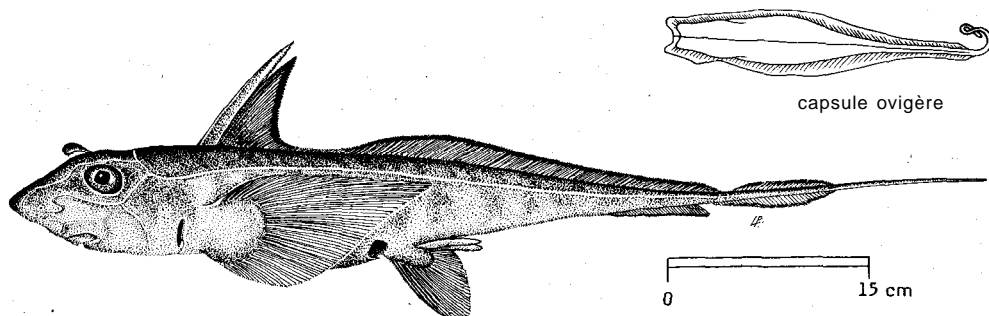
Chimères

Une seule espèce dans la zone.

Chimaera monstrosa Linnaeus, 1758

CHIM Chim 1

Autres noms scientifiques encore en usage : Aucun.



Noms vernaculaires : FAO : An - Rabbit fish; Es - Quimera; Fr - Chimère commune. Nationaux:

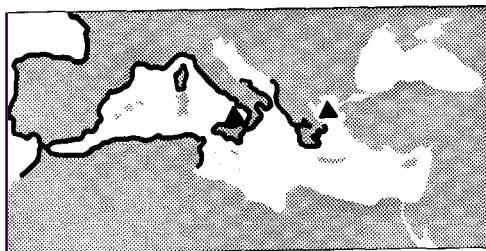
Caractères distinctifs : Tête et partie antérieure du corps massives, diminuant progressivement jusqu'à l'extrémité de la queue prolongée en fouet. Museau court, conique; yeux de grande taille, proéminents; pas de spiracles; bouche petite, ventrale, reliée aux narines par une paire de sillons profonds; deux plaques dentaires à la mâchoire supérieure, une à la mâchoire inférieure, formées de dents fusionnées, à croissance continue et ne se renouvelant pas; de chaque côté, 4 fentes branchiales latérales recouvertes par un faux opercule cutané, d'où une seule ouverture branchiale externe. Deux nageoires dorsales, la première érectile, haute et triangulaire, précédée d'une épine libre sur sa moitié distale et en relation avec une glande venimeuse, la seconde longue et basse, contiguë avec la partie supérieure de la caudale; anale courte et basse séparée de la caudale par une encoche; caudale presque symétrique et prolongée par un long filament terminal; pectorales larges et triangulaires; pelviennes triangulaires, modifiées chez les mâles en organes copulateurs (ptérygopodes) bifides. Les mâles adultes possèdent aussi une paire d'organes de préhension denticulés, les tentacules prépelviens, juste en avant des pelviennes et, sur le front, un tentacule frontal (tenaculum) couvert de denticules et servant à agripper la femelle pendant l'accouplement. Peau nue, excepté les denticules sur les organes des mâles. Canaux du système de la ligne latérale très superficiels et très proéminents sur la tête et le corps. **Coloration** : dos et flancs bleus ou gris argenté à reflets verdâtres, marbrés de taches et de marques sinueuses brunes, formant parfois un réseau plus ou moins régulier; ventre crème. Dorsales, anale et caudale bordées de noir.

Différences avec les espèces les plus similaires de la zone : La combinaison des caractères décrits ci-dessus, en particulier la silhouette caractéristique, le faux opercule, l'absence de spiracles, les canaux du système latéral distinguent cette espèce de tous les autres poissons cartilagineux rencontrés dans la zone.

Taille : Maximum: 100 cm (les mâles plus petits que les femelles).

Habitat et biologie : Espèce démersale de la partie supérieure de la pente continentale jusqu'à 1000 m, assez commune de 300 à 500 m sur les fonds meubles; ovipare; les oeufs sont protégés par une capsule mince, allongée, bordée d'une étroite lame membraneuse et prolongée par un filament corné; ponte au printemps et au été; développement embryonnaire 9-12 mois. Se nourrit principalement d'invertébrés benthiques (échinodermes, mollusques) qu'elle broie et découpe entre ses plaques dentaires.

Pêche et utilisation : Captures accessoires de la pêche semi-industrielle en Espagne, et pêche artisanale, avec des chaluts, filets maillants et palangres de fond, et des lignes à main. Ne figure pas sur les marchés, mais est utilisée pour son huile.



Egalement dans l'Atlantique est, du Cap Nord au Maroc, aux Açores et à Madère