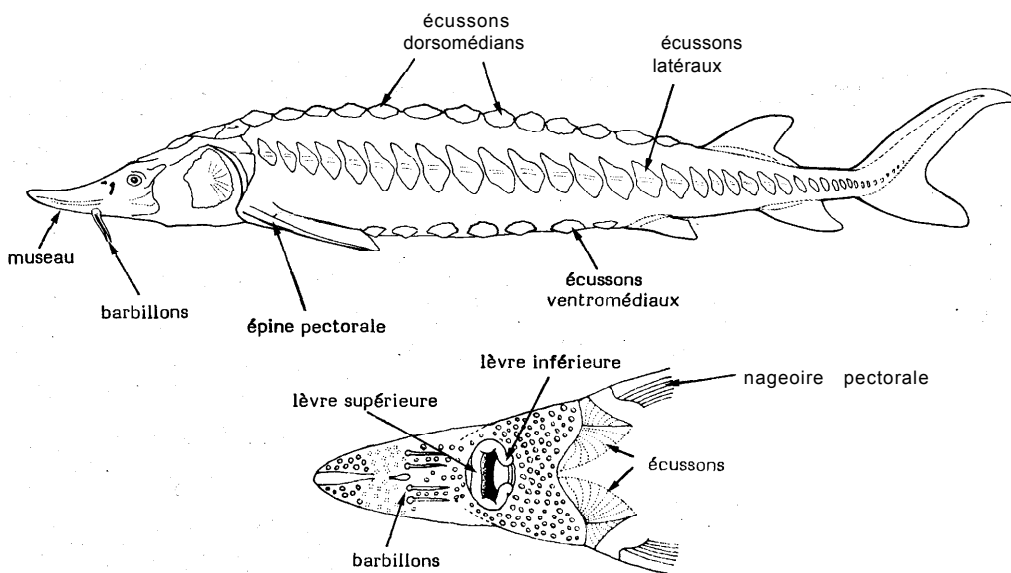


ACIPENSERIDAE

ACIP

Esturgeons, bélugues

Corps allongé, subcylindrique. Museau subconique, plus ou moins aplati en avant de l'oeil; bouche ventrale, petite, plus ou moins arquée, à lèvres charnues et précédée d'une rangée de 4 barbillons; mâchoires protractiles, sans dents. Spiracles généralement présents. Une seule nageoire dorsale très postérieure; anale opposée à la partie postérieure de la dorsale; caudale puissante, hétérocerque, à lobe dorsal très développé; pelviennes très reculées; pectorales à insertion ventrale et à premier rayon épineux. Cinq rangées d'écussons osseux le long du corps (une rangée dorsomédiane, 2 rangées latérales et 2 rangées ventrales), avec entre elles des granulations ou parfois de petites plaques osseuses. Tête couverte de plaques osseuses puissantes. Intestin à valvule spirale. Une vessie gazeuse communiquant avec l'oesophage. Squelette presque entièrement cartilagineux.



vue ventrale de la tête

Limités aux zones tempérées froides de l'hémisphère nord, les esturgeons vivent dans les eaux saumâtres et près des côtes (surtout les juvéniles) sur les fonds vaseux; ils remontent en eaux douces pour se reproduire (migrateurs anadromes ou potamotoques); certaines espèces sont uniquement dulcicoles. Ils mènent une vie benthique ou semi-pélagique, parfois en petits groupes au cours de l'hibernation ou de la reproduction, mais ils sont essentiellement solitaires. Ils se nourrissent de divers invertébrés benthiques (surtout de mollusques) et de petits poissons. Reproduction au printemps et au début de l'été (plusieurs millions d'oeufs par femelle) dans des eaux courantes riches en matières en suspension, au-dessus de graviers ou de rochers auxquels se collent les oeufs. Les jeunes passent au plus un an en eau douce avant de regagner les eaux saumâtres des estuaires, puis la mer.

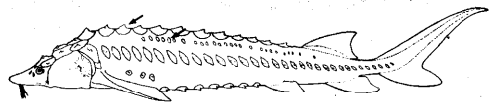
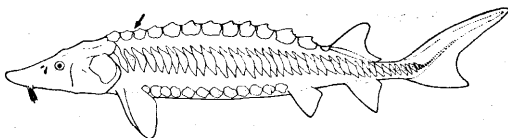
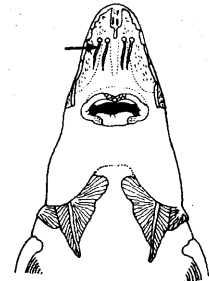
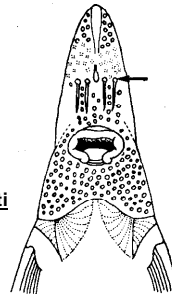
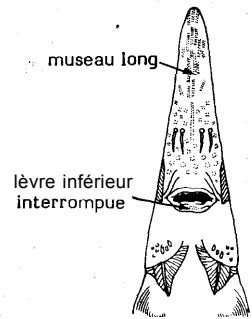
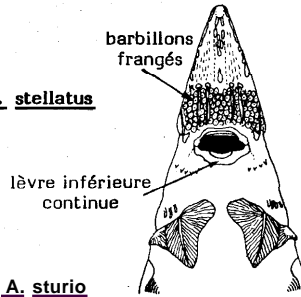
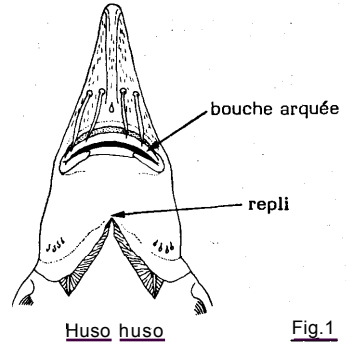
Très recherchés pour leurs ovocytes qui servent à fabriquer le caviar, pour leur chair savoureuse et pour leur vessie natatoire dont on fait l'ichthyocolle qui sert à clarifier les vins, ils sont pêchés aux filets dérivants et aux filets fixes. Les captures moyennes de 1976 à 1984 ont été en mer Noire de 1 074 t annuelles en URSS, 63 en Roumanie et 61 en Bulgarie.

Certaines espèces seraient en voie de disparition par suite de la pollution des eaux.

Familles voisines dans la zone : Bien que d'allure squaliforme, les esturgeons se distinguent de toutes les autres espèces de la zone par la présence de 5 rangées longitudinales d'écussons, de 4 barbillons en avant de la bouche et par l'absence de dents.

Clé des genres et espèces de la zone :

- 1a. Membranes branchiostèges réunies sous la gorge par un repli recouvrant l'isthme; bouche large, arquée (Fig. 1) Huso huso
- 1b. Membranes branchiostèges non réunies sous la gorge mais séparées par l'isthme; bouche petite, non arquée..... Acipenser
- 2a. Plus de 50 écussons latéraux; lèvres inférieure continue; barbillons frangés (Fig. 2) A. nudiventris
- 2b. Moins de 50 écussons latéraux; lèvres inférieure interrompue au milieu; barbillons non frangés
- 3a. Museau long (au moins 60% de la longueur de la tête); barbillons plus près de la bouche que de l'extrémité du museau (Fig.3) A. stellatus
- 3b. Museau court (moins de 60% de la longueur de la tête)
- 4a. Barbillons à égale distance de la bouche et de l'extrémité du museau; museau pointu et étroit (Fig.4) A. sturio
- 4b. Barbillons plus près de l'extrémité du museau que de la bouche; museau large et arrondi (Fig. 5)
- 5a. Écussons antérieurs plus grands et plus hauts que les suivants; une rangée de petites plaques osseuses entre les rangées d'écussons médio-dorsale et latérales (Fig. 6). ... A. gueldenstaedti
- 5b. Écussons antérieurs plus petits et moins hauts que les suivants; pas de petites plaques osseuses entre les rangées d'écussons médio-dorsale et latérales (Fig. 7) A. naccarii



tête en vue ventrale

Liste des espèces de la zone :

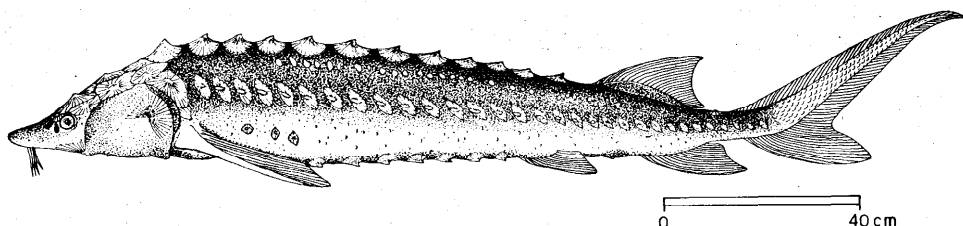
Les codes sont attribués aux seules espèces décrites en détail

<u>Acipenser gueldenstaedti colchicus</u> Marti, 1940	ACIP Acip 1
<u>Acipenser naccarii</u> Bonaparte, 1830	ACIP Acip 3
<u>Acipenser nudiventris</u> Lovetzky, 1828	ACIP Acip 4
<u>Acipenser stellatus</u> Pallas, 1771	ACIP Acip 2
<u>Acipenser sturio</u> Linnaeus, 1758	ACIP Acip 5
<u>Huso huso</u> (Linnaeus, 1758)	ACIP Huso 1

Acipenser gueldenstaedti colchicus Marti, 1940

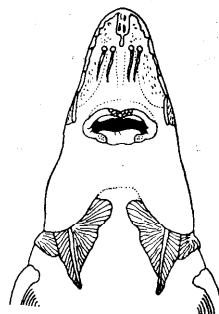
ACIP Acip 1

Autres noms scientifiques encore en usage : Acipenser gueldenstaedti Brandt, 1833



Noms vernaculaires : FAO : **An** - Danube sturgeon; **Es** - Esturión del Danubio; **Fr** - Esturgeon du Danube. Nationaux:

Caractères distinctifs : Corps allongé, subcylindrique. Museau court, moins de 60% de la longueur de la tête, large et arrondi à l'extrémité; bouche infère, transversale, petite et protractile; lèvres inférieures interrompues dans la partie médiane; 4 barbillons insérés plus près de l'extrémité du museau que de la bouche; membranes branchiostèges ne se rejoignant pas sous la gorge et séparées par l'isthme; 16-36 branchiospines sur le premier arc branchial. Nageoire dorsale à 27-48 rayons, anale à 16-35 rayons. Cinq rangées longitudinales d'écussons: 7-19 dorsomédians et, de chaque côté, 24-44 latéraux et 6-13 ventraux; alignements supplémentaires de petites plaques osseuses étoilées entre les rangées dorsomédiane et latérales, éventuellement entre cette dernière et la rangée ventrale. Une paire d'écussons triangulaires sous la tête au niveau de l'isthme. **Coloration :** dos gris olivâtre plus ou moins sombre, flancs plus clairs et ventre blanchâtre.



tête en vue ventrale

Taille : Maximum: 210 cm; commune de 110 à 140 cm.

Habitat et biologie : Démersal sur les fonds sableux et vaseux près des côtes. Vit solitaire mais se rassemble parfois en petits groupes sur les aires d'hibernation ou pour les migrations de reproduction. Pénètre en eau douce d'avril à juin et remonte le Danube, le Dniester, le Dnieper, le Don, le Kouban et certains fleuves du Caucase et de l'Anatolie. Maturité sexuelle à 9-10 ans (100-110 cm); ponte en mai et juin; reproduction naturelle peu importante, complétée par introductions artificielles. Se nourrit surtout de mollusques, de crustacés et de poissons (anchois, sprat, gobies).



Les sous-espèces A. g. gueldenstaedti et A. g. persicus sont abondantes en mer Caspienne

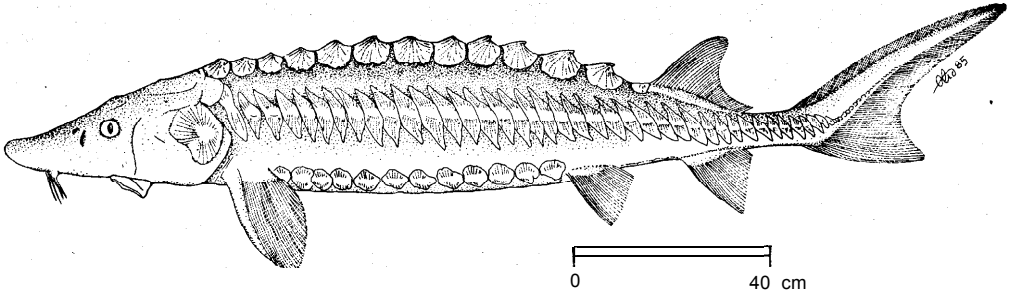
Pêche et utilisation : Pêche semi-industrielle avec des chaluts, filets maillants, palangres de fond et filets soulevés (URSS). Représente environ 15% des prises totales d'esturgeon en Bulgarie, 40% en Roumanie et 30% en URSS où la taille minimale autorisée est 110 cm de longueur standard. Régulièrement présent sur les marchés en URSS et Turquie, rarement ailleurs; il est commercialisé frais, réfrigéré, congelé, salé-séché, fumé et sous forme de caviar. Aquaculture en mer d'Azov.



Acipenser naccarii Bonaparte, 1830

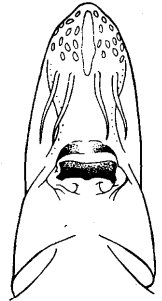
ACIP Acip 3

Autres noms scientifiques encore en usage : Aucun.



Noms vernaculaires : FAO : **An** - Adriatic sturgeon; **Es** - Esturión del Adriático; **Fr** - Esturgeon de l'Adriatique. Nationaux :

Caractères distinctifs : Corps allongé, subcylindrique. Museau relativement court, moins de 60% de la longueur de la tête, très large et arrondi à l'extrémité; bouche infère, transversale, protractile; lèvre inférieure interrompue dans la partie médiane; 4 barbillons insérés plus près de l'extrémité du museau que de la bouche qu'ils n'atteignent pas; membranes branchiostèges ne se rejoignant pas sous la gorge et séparées par l'isthme. Nageoire dorsale à 36-48 rayons, anale à 24-31 rayons. Cinq rangées longitudinales d'écussons: 10-14 dorsomédians et, de chaque côté, 32-42 latéraux et 8-11 ventraux. **Coloration :** dos brun olivâtre, flancs plus clairs et ventre blanchâtre.

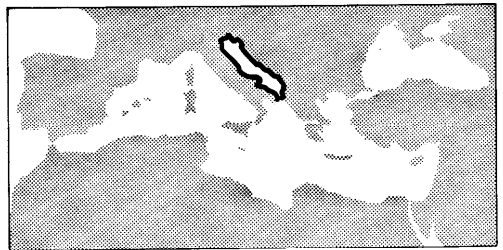


tête en vue ventrale

Taille : Maximum: 200 cm.

Habitat et biologie : Démersal sur fonds sableux et vaseux, de 10 à 40 m de profondeur. Pénètre en eau douce de mars à mai pour la reproduction et remonte le Po et l'Adige. Se nourrit d'invertébrés benthiques et de petits poissons.

Pêche et utilisation : Capturé occasionnellement avec des chaluts, filets maillants et palangres de fond. Très rarement présent sur les marchés, il est commercialisé frais.

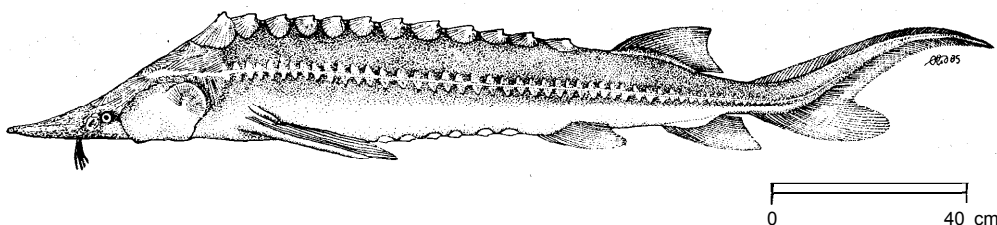


Espèce très rare, probablement en voie d'extinction

Acipenser nudiventris Lovetzky, 1828

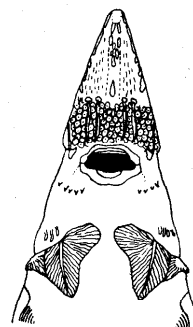
ACIP Acip 4

Autres noms scientifiques encore en usage : Acipenser glaber Fiztinger & Heckel, 1836



Noms vernaculaires : FAO : **An** - Fringebarbel sturgeon; **Es** - Esturión barba de flecos; **Fr** - Esturgeon à barbillons frangés. Nationaux :

Caractères distinctifs : Corps allongé, subcylindrique. Museau modérément long, pointu; bouche infère, protractile; lèvre inférieure continue, non interrompue dans sa partie médiane; 4 barbillons frangés, insérés à égale distance de l'extrémité du museau et de la bouche qu'ils atteignent presque; membranes branchiostèges ne se rejoignant pas sous la gorge et séparées par l'isthme; 24-42 branchiospines sur le premier arc branchial. Nageoire dorsale à 45-57 rayons, anale à 23-37 rayons. Cinq rangées longitudinales d'écussons: 11-17 dorsomédians et, de chaque côté, 49-70 (généralement 55-56) latéraux et 10-16 ventraux. Une paire de larges écussons triangulaires sous la tête, de part et d'autre de l'isthme. **Coloration :** dos gris, flancs plus clairs et ventre blanchâtre.

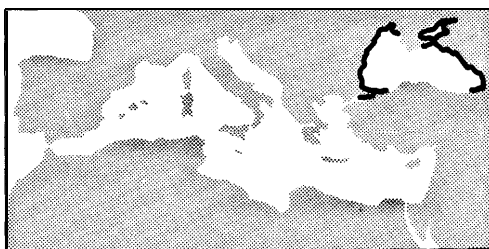


tête en vue ventrale



Taille : Maximum: 200 cm au moins; commune 120 à 170 cm.

Habitat et biologie : Démersal sur les fonds vaseux dans les eaux côtières, de 30 à 60 m de profondeur. Pénètre en eau douce de mars à mai et en octobre-novembre et remonte le Danube, le Don, le Kouban et le Rion (Géorgie). Ponte de fin-avril à juin, et fin-mai dans le Rion. Se nourrit essentiellement de mollusques, d'amphipodes et de larves de chironomides.



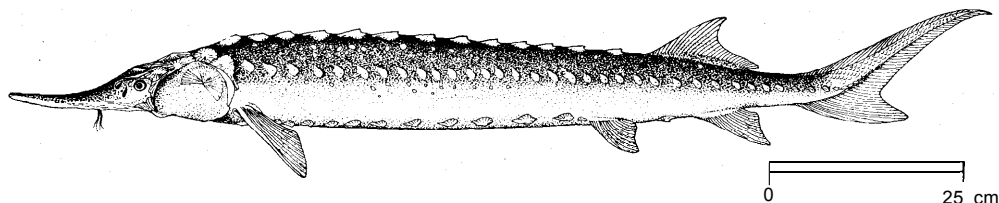
Pêche et utilisation : En vertu de la convention pour la pêche en mer Noire, en vigueur en Bulgarie, Roumanie et URSS, il y a interdiction absolue de capturer cette espèce menacée de disparition.

Espèce en danger d'extinction. Vit également dans la mer Caspienne et la mer d'Aral où il est moins rare

Acipenser stellatus Pallas, 1771

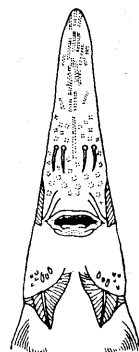
ACIP Acip 2

Autres noms scientifiques encore en usage : Aucun.



Noms vernaculaires : FAO : **An-** Starry sturgeon; **Es** - Esturión estrellado; **Fr** - Esturgeon étoilé. Nationaux :

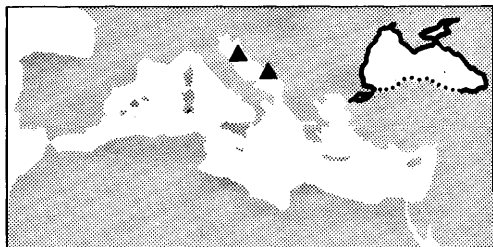
Caractères distinctifs : Corps allongé, subcylindrique. Museau long, au moins 60% de la longueur de la tête, pointu; bouche infère, petite, protractile; lèvres inférieures interrompues dans la partie médiane; 4 barbillons courts, n'atteignant pas la bouche mais insérés plus près d'elle que de l'extrémité du museau; membranes branchiostèges ne se rejoignant pas sous la gorge et séparées par l'isthme; 30-36 branchiospines sur le premier arc branchial. Nageoire dorsale à 40-46 rayons, anale à 24-29 rayons. Cinq rangées longitudinales d'écussons: 11-14 dorsomédians et, de chaque côté, 30-36 latéraux et 10-11 ventraux; des petites plaques osseuses étoilées ou de petits grains entre les rangées principales d'écussons; une paire d'écussons triangulaires sous la tête, de part et d'autre de l'isthme. Coloration : dos gris foncé à noir, flancs plus clairs et ventre blanchâtre.



tête en vue ventrale

Taille : Maximum: 190 cm; commune de 110 à 140 cm.

Habitat et biologie : Démersal pendant le jour, sur fonds sableux et vaseux, surtout près du rivage, de 10 à 40 m au printemps et en été, de 40 à 100 m en automne; remonte à la surface pendant la nuit pour se nourrir. Effectue de longues migrations en mer. Pénètre en eau douce d'avril à juin et remonte tous les grands fleuves de la mer Noire (Danube, Dniester, Dnieper, Kouban, Don). Ponte de mai à juillet, mais reproduction naturelle complétée par des introductions artificielles. Se nourrit surtout de poissons et aussi de mollusques, vers et crustacés.



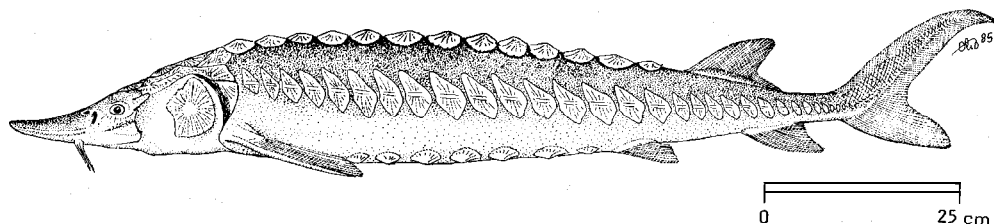
Egalement dans la mer Caspienne où il est plus abondant

Pêche et utilisation : Pêche industrielle et semi-industrielle en mer Noire, occasionnellement capturé en Adriatique, avec des chaluts, filets maillants, palangres de fond et filets soulevés (URSS). Représente environ 50% des prises totales d'esturgeons en URSS, 10% en Roumanie et 5% en Bulgarie où la taille minimale autorisée est 100 cm de longueur standard. Régulièrement présent sur les marchés en URSS, occasionnellement en Turquie, rarement en Bulgarie; il est commercialisé frais, salé-séché, réfrigéré, congelé, fumé et sous forme de caviar. Aquaculture en mer d'Azov.

Acipenser sturio Linnaeus, 1758

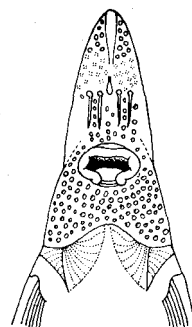
ACIP Acip 5

Autres noms scientifiques encore en usage : Aucun.



Noms vernaculaires : FAO : An - Sturgeon; Es - Esturión; Fr - Esturgeon d'Europe occidentale. Nationaux :

Caractères distinctifs : Corps allongé, subcylindrique. Museau modérément allongé, moins de 60% de la longueur de la tête, pointu et étroit; bouche infère, petite, protractile; lèvre inférieure interrompue dans la partie médiane; 4 barbillons insérés à égale distance de l'extrémité du museau et de la bouche qu'ils n'atteignent pas; membranes branchiostèges ne se rejoignant pas sous la gorge et séparées par l'isthme; 18-25 branchiospines sur le premier arc branchial. Nageoire dorsale à 31-43 rayons, anale à 22-26 rayons; épine de la nageoire pectorale forte. Cinq rangées longitudinales d'écussons: 9-16 dorsomédians et, de chaque côté, 24-39 latéraux et 9-14 ventraux; nombreuses rangées transversales de petites plaques rhombiques entre les rangées dorsale et latérales; une paire de grands écussons triangulaires sous la tête, de part et d'autre de l'isthme. **Coloration :** dos bleu olivâtre à reflets dorés, flancs plus clairs à reflets argentés, ventre blanchâtre.

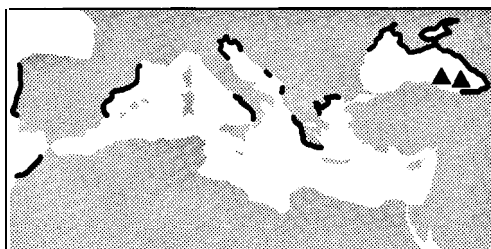


tête en vue ventrale



Taille : Maximum: 350 cm; commune de 100 à 150 cm (mâles), de 130 à 215 cm (femelles).

Habitat et biologie : Démersal en eaux côtières, de 20 à 50 m de profondeur; effectue des migrations de plus de 1 000 km. Pénètre en eau douce de mars-avril à juin-juillet pour se reproduire, et remonte les fleuves (en mer Noire, spécialement le Rion où sa pêche est maintenant interdite); ponte en mai-juin sur des pierres ou des graviers (800 000 à 2 400 000 oeufs par femelle); en automne les jeunes vont dans les eaux saumâtres des estuaires et y restent jusqu'à 3 ans avant de rejoindre la mer; les géniteurs regagnent la mer quand la ponte est terminée. En mer Noire, maturité sexuelle à 7-9 ans (mâles) et 8-14 ans (femelles) à une taille supérieure à 1 m. Se nourrit de crustacés, mollusques, vers polychètes et de petits poissons.



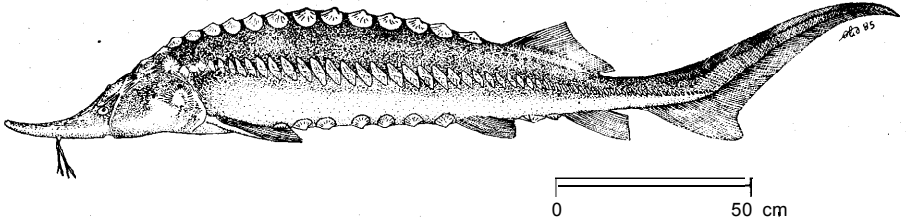
Egalement dans l'Atlantique est, de la Scandinavie au Maroc

Pêche et utilisation : Pêche occasionnelle avec des chaluts, filets maillants, trémails et palangres de fond. Environ 1 à 4 t annuelles en mer Noire. Pêche interdite en Italie. Rarement présent sur les marchés, est commercialisé frais, salé-séché, fumé et sous forme de caviar.

Huso huso (Linnaeus, 1758)

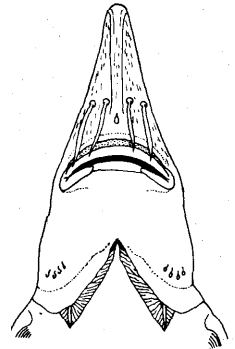
ACIP Huso 1

Autres noms scientifiques encore en usage : Acipenser huso Linnaeus, 1758



Noms vernaculaires : FAO : An - Beluga; Es - Beluga; Fr - Beluga.
Nationaux :

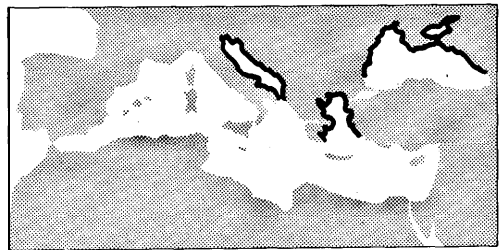
Caractères distinctifs : Corps allongé, subcylindrique. Museau allongé et aplati chez les jeunes, devenant plus court au cours de la croissance, légèrement redressé vers le haut; bouche infère, arquée, très protractile; lèvre inférieure interrompue dans la partie médiane; 4 barbillons dont l'extrémité aplatie atteint presque la bouche; membranes branchiostèges se rejoignant sous la gorge en un repli cutané recouvrant l'isthme; 16-22 branchiospines sur le premier arc branchial. Nageoire dorsale à 62-73 rayons, anale à 28-41 rayons. Cinq rangées longitudinales d'écussons: 11-14 dorsomédiaux et, de chaque côté, 41-52 latéraux et 9-11 ventraux, les écussons, surtout les latéraux, diminuant de taille avec la croissance; une paire d'écussons sous la tête, de part et d'autre de l'isthme. **Coloration** : dos gris cendré ou verdâtre, flancs plus clairs, ventre blanchâtre.



tête en vue ventrale

Taille : Maximum: 392 cm; commune de 170 à 260 cm.

Habitat et biologie : Semi-pélagique en eaux côtières, de 70 à 180 m de profondeur, les adultes de 1 à 12 km des côtes; s'alimente parfois sur le fond. Pénètre en eau douce de mars à mai pour se reproduire et remonte tous les grands fleuves (Danube, Dniester, Dnieper, Kouban, Don); ponte en mai (360 000 à 7 700 000 oeufs par femelle); la survie est assurée actuellement par des introductions artificielles. Les adultes se nourrissent de nombreux poissons benthiques ou pélagiques (gadidés, anchois, poissons plats, mullidés, gobies), également de crustacés et de mollusques; les jeunes, d'alevins de poissons benthiques et de crustacés (Mysidacés et Amphipodes).



Egalement, et en plus grand nombre, dans la mer Caspienne

Pêche et utilisation : Pêche semi-industrielle en mer Noire, capturé occasionnellement en Adriatique avec des chaluts, filets maillants, palangres de fond et filets soulevés. Représente environ 80% des prises totales d'esturgeons en Bulgarie, 50% en Roumanie et 20% en URSS Taille minimale autorisée 170 cm en mer Noire. Occasionnellement présent sur les marchés en URSS et en Turquie, rarement en Bulgarie; est commercialisé frais, réfrigéré, congelé et salé-séché, fumé et sous forme de caviar. Aquaculture en mer d'Azov sur le fleuve Kouban.