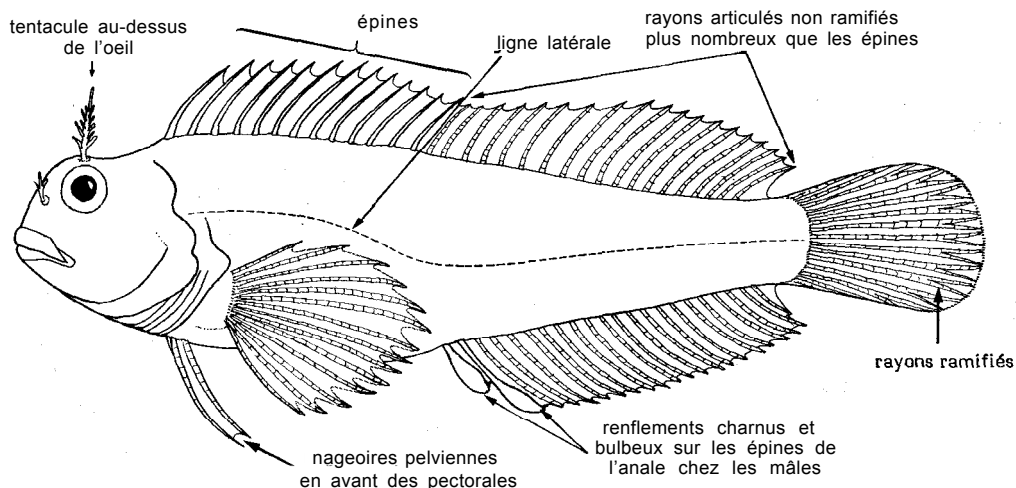


BLENNIIDAE

BLENN

Blennies

Poissons de petite taille (les plus grands atteignent 30 cm, mais la plupart moins de 15 cm), au corps allongé et comprimé. Tête forte à museau court; oeil près du profil dorsal, surmonté parfois d'un tentacule ou de cirres; bouche terminale ou subterminale; une seule rangée de dents incisiformes, longues et jointives, à chaque mâchoire; souvent une canine près de la commissure des lèvres et parfois des dents sur la voûte buccale (vomer); fentes operculaires se rejoignant ou non sous la gorge au niveau de l'isthme. Nageoires dorsale et anale longues, à épines flexibles; dorsale à épines moins nombreuses que les rayons mous, et parfois échancrée entre les parties épineuse et molle; 1 ou 2 épines anales plus ou moins visibles chez les femelles et portant chez les mâles des renflements charnus et bulbeux à leur extrémité; pectorales arrondies; pelviennes en position jugulaire, à 1 épine et 2 à 4 rayons mous; à l'exception de ceux de la caudale, tous les rayons mous sont simples, non ramifiés. Ligne latérale complète ou non. Corps nu, sans écailles, mais recouvert d'un mucus abondant. Coloration: généralement terne, souvent marbrée ou avec des bandes ou des taches sur les flancs.

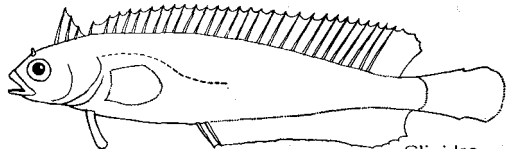


Poissons benthiques ou démersaux dans les eaux littorales, sur fonds durs, généralement à de faibles profondeurs, souvent dans les flaques d'eau à marée basse, voire même hors de l'eau, dans les herbiers, dans les zones de petits blocs rocheux à l'abri desquels ils se tiennent à l'affût, rarement à plus de 30 m de profondeur. Certains peuvent vivre en eaux saumâtres et en eaux douces. La plupart des espèces ont un comportement social et reproducteur très élaboré, en particulier les mâles gardent les oeufs collés au substrat.

Bien qu'elles soient très abondantes dans les zones littorales, l'importance commerciale des blennies est très limitée, surtout à cause de leur petite taille. Capturées occasionnellement au moyen d'engins variés, en particulier dragues, chaluts de fond, nasses et lignes à main, certaines espèces apparaissent régulièrement sur les marchés du bassin occidental de la Méditerranée et sont commercialisées fraîches.

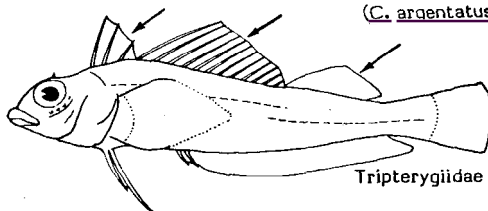
Familles voisines dans la zone :

Clinidae (*Clinitrachus argentatus*): corps écailleux; rayons de la caudale simples, non ramifiés; 2 dorsales, la première courte, triangulaire, à 3 épines.



Clinidae
(*C. argentatus*)

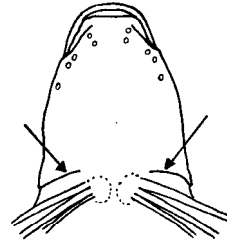
Tripterygiidae: trois nageoires dorsales.



Tripterygiidae

Clé des genres de la zone :

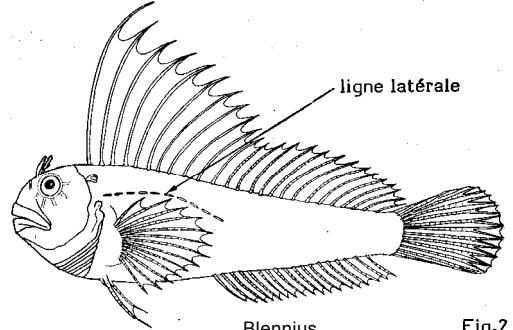
- 1a. Membranes branchiostèges ne se rejoignant pas sous la gorge et ne formant pas de repli en travers de l'isthme (Fig. 1)



dessous de la tête

Fig.1

- 2a. Partie antérieure de la dorsale nettement plus haute que la partie postérieure; rayons antérieurs prolongés au-delà de la membrane interradiaire; ligne latérale formée de tubes courts discontinus, non ramifiés (Fig. 2) **Blennius**

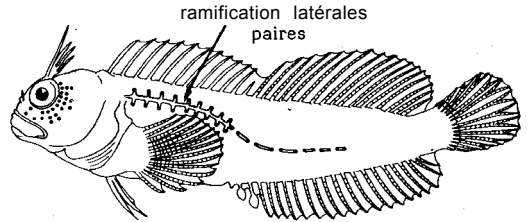


ligne latérale

Blennius

Fig.2

- 2b. Parties antérieure et postérieure de la dorsale de hauteurs sub-égales, les rayons antérieurs non prolongés; ligne latérale en tube continu à ramifications latérales paires dans sa partie antérieure (Fig.3) **Hypleurochilus**



ramification latérales paires

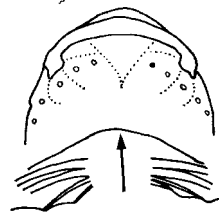
Hypleurochilus

Fig.3

- 1b. Membranes branchiostèges se rejoignant sous la gorge et formant un repli en travers de l'isthme (Fig. 4)

- 3a. Au moins 50 dents à la mâchoire supérieure; sur la nuque, un tentacule impair, triangulaire, plus ou moins frangé, suivi par plusieurs autres tentacules plus petits (Fig. 5) **Coryphoblennius**

- 3b. Moins de 40 dents à la mâchoire supérieure; sur la nuque, tentacule, si présent, non triangulaire et frangé

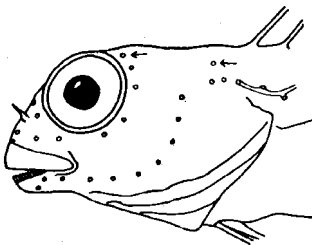


dessous de la tête

Fig.4

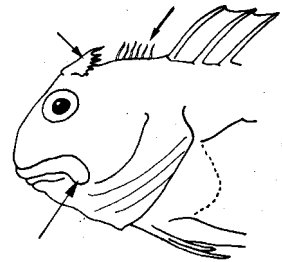
- 4a. Pas de tentacule supra-orbitaire (sauf chez L. pavo avec un tentacule simple, filiforme, très court) (Fig. 6) **Lipophrys**

- 4b. Tentacule supraorbitaire présent, plus ou moins épais et/ou ramifié dès sa base



Lipophrys

Fig.6



Coryphoblennius

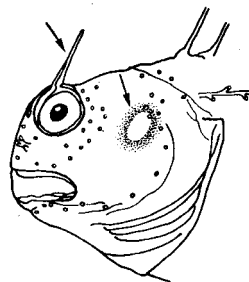
Fig.5

5a. Un ocelle bleu bordé de rouge en arrière des yeux. Tentacule supraorbitaire simple, peu épais, au moins aussi long que le diamètre oculaire (Fig. 7) Aidablennius

5b. Pas d'ocelle en arrière des yeux; tentacule supraorbitaire épais et/ou branchu dès sa base

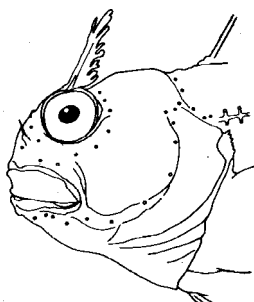
6a. Rayons mous 14 ou 15 à la dorsale; des tentacules sur la nuque (Fig. 8) Scartella

6b. Rayons mous 17-22 à la dorsale; sur la nuque, tentacules présents ou non (Fig.9) Parablennius



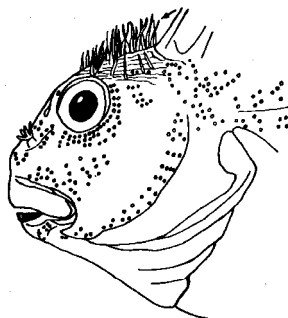
Aidablennius

Fig.7



Parablennius

Fig.9



Scartella

Fig.8

Liste des espèces de la zone :

Les codes sont attribués aux seules espèces décrites en détail

Aidablennius sphynx (Valenciennes, 1836)

Blennius ocellaris (Linnaeus, 1758)

BLENN Blenn 1

Coryphoblennius galerita (Linnaeus, 1758)

Hypleurochilus bananensis (Poll, 1959)

Lipophrys adriaticus (Steindachner & Kolombatovic, 1883)

Lipophrys basiliscus (Valenciennes, 1838)

Lipophrys canevai (Vinciguerra, 1880)

Lipophrys dalmatinus (Steindachner & Kolombatovic, 1883)

Lipophrys nigriceps (Vinciguerra, 1883)

Lipophrys pavo (Risso, 1810)

BLENN Lipo 1

Lipophrys pholis (Linnaeus, 1758)

Lipophrys sabry Bath, 1983

Lipophrys trigloides (Valenciennes, 1836)

Parablennius gattorugine (Brünnich, 1768)

BLENN Para 1

Parablennius incognitus (Bath, 1968)

Parablennius pilicornis (Cuvier, 1829)

Parablennius rouxi (Cocco, 1833)

Parablennius sanguinolentus (Pallas, 1811)

BLENN Para 2

Parablennius tentacularis (Brünnich, 1768)

Parablennius zvonimiri (Kolombatovic, 1892)

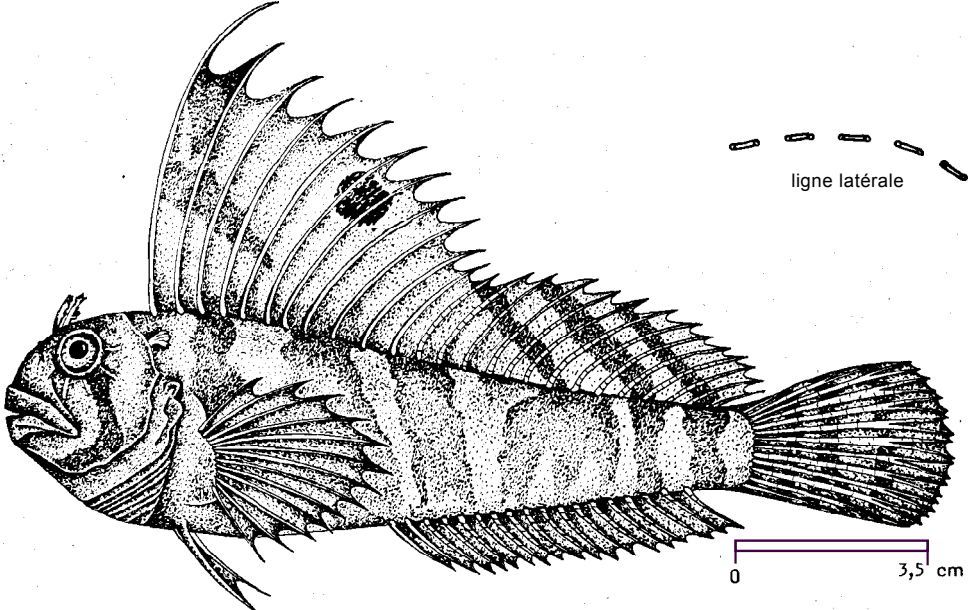
Scartella cristata (Linnaeus, 1758)



Blennius ocellaris (Linnaeus, 1758)

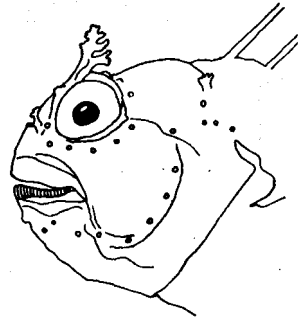
BLENN Blenn 1

Autres noms scientifiques encore en usage : Aucun.



Noms vernaculaires : FAO: An - Butterfly blenny; Es - Torillo; Fr - Blennie-papillon. Nationaux:

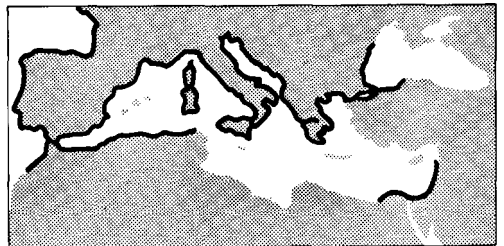
Caractères distinctifs : Corps allongé. Tête massive, courte, à profil arrondi; museau court; fentes branchiales ne se rejoignant pas sous la gorge et membranes branchiostèges soudées à l'isthme. Un tentacule supraorbitaire frangé, et un autre petit aplati et palmé, en position latérale sur la nuque, à l'aplomb de l'origine de la dorsale; bouche terminale; à chaque mâchoire une rangée d'environ 36 dents incisiformes et une forte canine postérieure au niveau de la commissure; vomer sans dents. Nageoire dorsale à 11-12 épines flexibles et 14-16 rayons mous non branchus, sa partie antérieure nettement plus haute et séparée par une échancrure de la partie postérieure, rayons antérieurs prolongés en filaments; anale à 2 épines et 15-16 rayons mous; pectorales arrondies à 12 rayons mous; pelviennes jugulaires à 1 épine et 3 rayons mous; caudale arrondie. Ligne latérale formée de tubes courts, discontinus, ayant un pore à chaque extrémité et sans ramifications latérales. Corps nu, sans écailles. **Coloration**: brunâtre ou grisâtre avec 5 à 6 larges bandes transversales plus sombres; nageoires grisâtres maculées de taches ou rayures plus sombres; un ocelle noir ou bleu bordé de clair entre les sixième et huitième rayons de la dorsale.



Taille : Maximum: 20 cm.

Habitat et biologie : Vit sur fonds variés à 30-200 m de profondeur, exceptionnellement au-delà (jusqu'à 400 m sur les côtes algériennes). Dissimulée pendant le jour, est active la nuit. Se reproduit au printemps; la ponte déposée sous des coquillages ou des pierres est gardée et défendue par le mâle. Se nourrit de petits invertébrés benthiques.

Pêche et utilisation : Capturée comme faux-poisson de la pêche semi-industrielle en Espagne, est pêchée occasionnellement ailleurs, au moyen de chaluts et filets maillants de fond, sennes de plage et lignes à main. Régulièrement présente sur les marchés d'Espagne, Maroc et Grèce, occasionnellement à rarement ailleurs, elle est commercialisée fraîche, mais rejetée dans quelques pays.

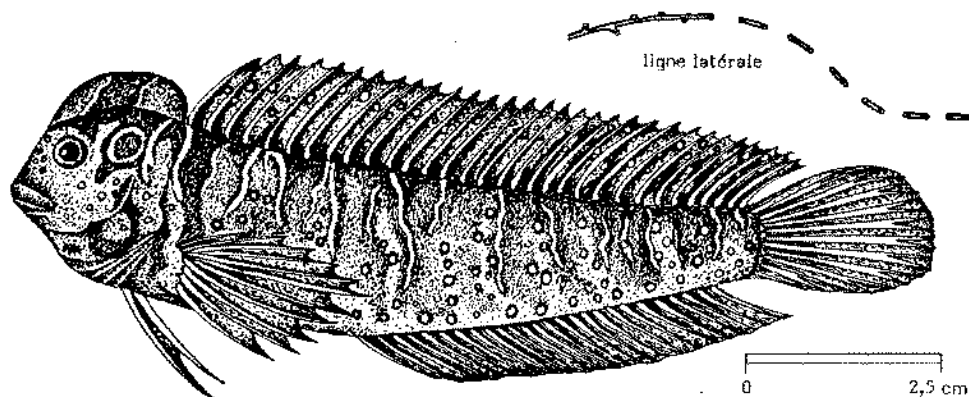


Egalement dans l'Atlantique est, des îles Britanniques aux côtes marocaines

Lipophrys pavo (Risso, 1810)

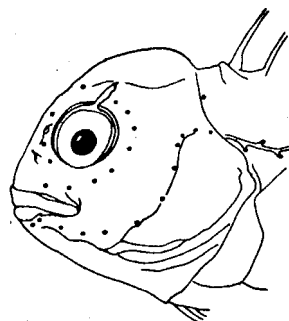
BLENN Lipo 1

Autres noms scientifiques encore en usage : Blennius pavo Risso, 1810



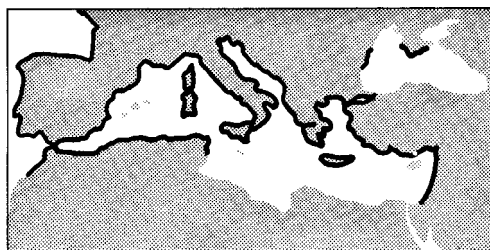
Noms vernaculaires : FAO: An - Peacock blenny; Es - Gallerbo; Fr - Blennie-paon. Nationaux:

Caractères distinctifs : Corps allongé Tête courte à museau très court; fentes branchiales se rejoignant sous la gorge et membranes branchiostèges formant un repli au-dessus de l'isthme. Un tentacule supraorbitaire, filiforme, extrêmement court; sur le profil dorsal une crête charnue très développée chez les mâles, absente ou rudimentaire chez les femelles et les jeunes; bouche terminale, une rangée de dents incisiformes à chaque mâchoire (22-30 supérieures, 16-22 inférieures) suivie d'une forte canine postérieure au niveau de la commissure; dents présentes sur le vomer. Nageoire dorsale sans échancrure à 11-13 (généralement 12) épines flexibles et 21-24 rayons mous; anale à 2 épines et 22-26 rayons mous, les épines avec des glandes bulbeuses chez les mâles; pectorales arrondies, à 14 rayons; pelviennes jugulaires à 1 épine et 3 rayons mous; caudale arrondie. Ligne latérale en tube continu sans ramifications latérales paires dans sa partie antérieure. Corps nu, sans écailles. **Coloration**: brun verdâtre avec des bandes verticales plus sombres bordées d'une filette bleu clair dans la partie antérieure du corps, et de points bleutés dans la partie postérieure; en arrière des yeux, un ocelle noir cerclé de bleu ou rose. Mâles reproducteurs avec la crête brun doré ou orangé.



Taille : Maximum: 13 cm.

Habitat et biologie : Vit sur fonds rocheux ou sableux entre les touffes de végétation de la zone intercotidale et côtière peu profonde; pénètre souvent en eaux saumâtres jusqu'à 5 ‰ de salinité. Comportement très agressif. Reproduction de mai à juillet. Le mâle garde la ponte de plusieurs femelles. Se nourrit d'invertébrés benthiques, surtout de mollusques, mais aussi d'algues.



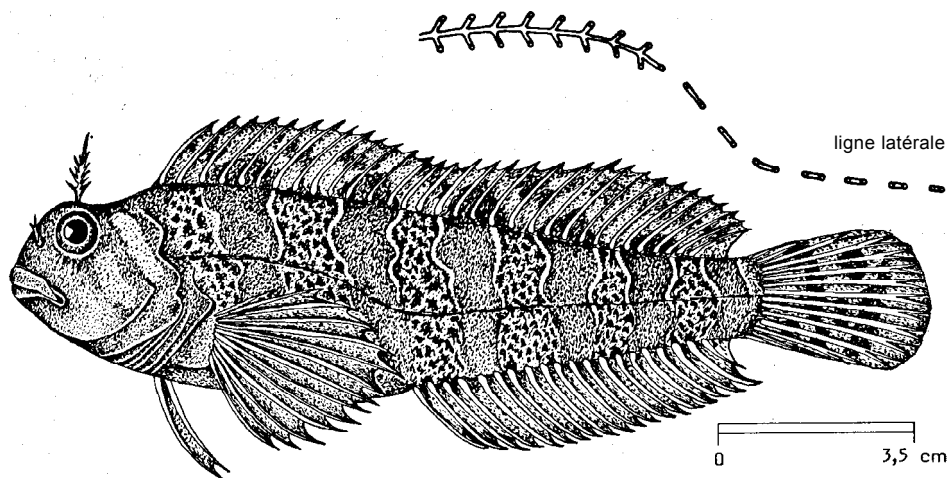
Pêche et utilisation : Pêche artisanale ou captures occasionnelles au moyen de sennes de plages, filets maillants de fond et lignes à main. Occasionnellement présente sur les marchés, est commercialisée fraîche.

Egalement dans l'Atlantique est, de l'estuaire de la Loire aux côtes du Maroc

Parablennius gattorugine (Brünnich, 1768)

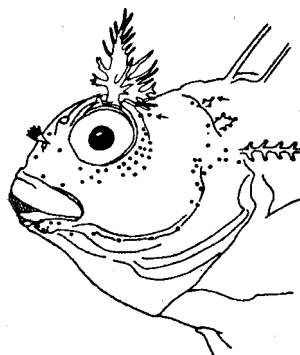
BLENN Para 1

Autres noms scientifiques encore en usage : Blennius gattorugine Brünnich, 1768



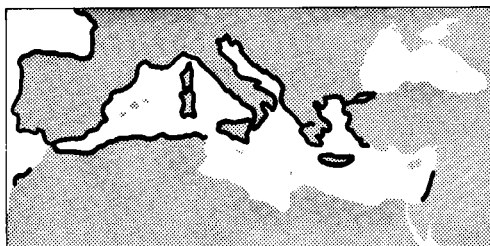
Noms vernaculaires : FAO: An - Tompot blenny; Es - Cabruza; Fr - Cabot. Nationaux:

Caractères distinctifs : Corps allongé. Tête courte à profil dorsal concave en arrière des yeux séparés par un sillon prononcé; museau court; fentes branchiales se rejoignant sous la gorge et membranes branchiostèges formant un repli au-dessus de l'isthme; un tentacule supraoculaire épais et très ramifié, aussi long que le diamètre oculaire; un petit tentacule frangé à la narine antérieure; bouche terminale; aux deux mâchoires une rangée de 35 à 40 dents incisiformes et à la mâchoire inférieure une forte canine postérieure au niveau de la commissure; pas de dents sur la voûte buccale. Nageoire dorsale à 13-14 épines flexibles et 17-20 rayons mous, sans échancrure marquée entre les parties épineuse et molle; anale à 2 épines et 19-23 rayons mous, les épines avec des glandes bulbeuses chez les mâles; pectorales arrondies à 14 rayons mous; pelviennes jugulaires à 1 épine et 3 rayons mous; caudale arrondie. Ligne latérale en tube continu à ramifications latérales paires dans sa partie antérieure. Corps nu, sans écailles. **Coloration**: brunâtre ou roussâtre avec 6 ou 7 bandes transversales sombres.



Taille : Maximum: 30 cm; commune de 15 à 20 cm.

Habitat et biologie : Vit dans les trous et crevasses des pentes rocheuses, de 3 à 32 m, également dans les herbiers et touffes de végétation; les jeunes dans les algues de la zone littorale la plus superficielle. Active surtout au crépuscule. Agressive. Reproduction de mars à mai. Plusieurs femelles pondent dans une crevasse où un mâle a établi son territoire et garde les pontes. Se nourrit d'invertébrés benthiques variés, y compris des échinodermes, crustacés, mollusques et annélides et aussi d'algues.



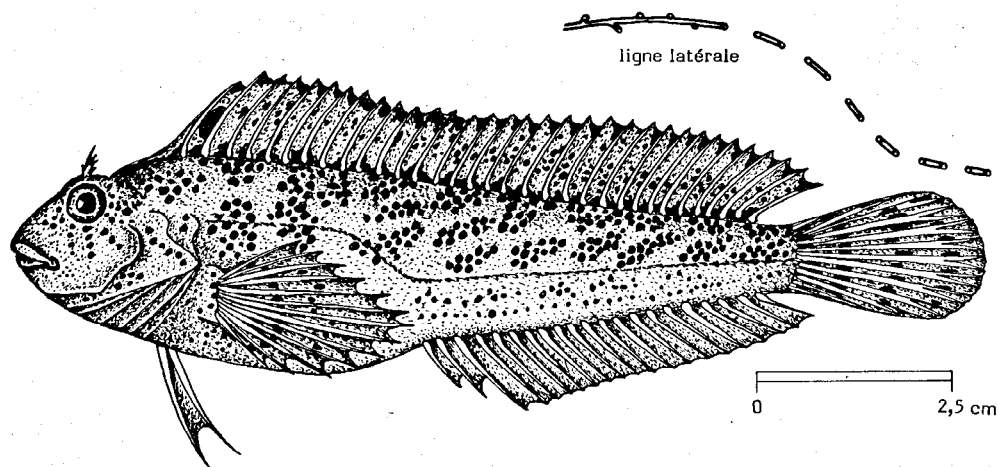
Egalement en Atlantique est, de l'Irlande aux côtes du Maroc

Pêche et utilisation : Pêchée occasionnellement au moyen de dragues, sennes de plage, filets maillants de fond, nasses et lignes à main. Régulièrement présente sur les marchés du Maroc et d'Italie, occasionnellement ou rarement ailleurs, elle est commercialisée fraîche, mais rejetée dans quelques pays.

Parablennius sanguinolentus (Pallas, 1811)

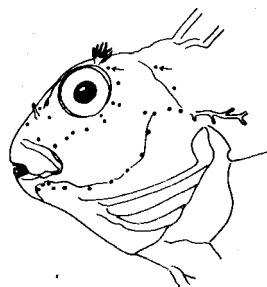
BLENN Para 2

Autres noms scientifiques encore en usage : Blennius sanguinolentus Pallas, 1811



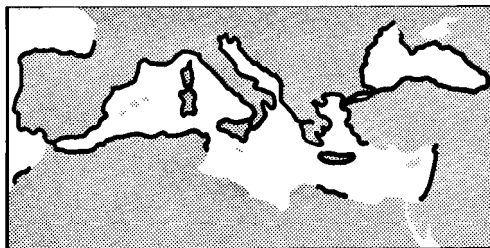
Noms vernaculaires : FAO: An - Rusty blenny; Es - Lagartina; Fr - Baveuse. Nationaux:

Caractères distinctifs : Corps allongé, ventru. Tête courte; fentes branchiales se rejoignant sous la gorge et membranes branchiostèges formant un repli au-dessus de l'isthme; un tentacule supraoculaire court et ramifié en bouquet, plus court que le diamètre oculaire; bouche subterminale; à chaque mâchoire une rangée de dents incisiformes, 34-38 supérieures, 32 inférieures, suivies par une forte canine postérieure au niveau de la commissure; dents présentes sur le vomer. Nageoire dorsale de hauteur sensiblement uniforme, à 12 épines flexibles et 20-22 rayons mous; anale à 2 épines et 20-22 rayons mous; pectorales arrondies, à 13 rayons mous; pelviennes jugulaires à 1 épine et 3 rayons mous; caudale arrondie. Ligne latérale en tube continu à ramifications latérales paires dans sa partie antérieure. Corps nu, sans écailles. **Coloration**: grise ou beige à reflets bleutés, mouchetée de petites taches sombres plus ou moins alignées; pectorales piquetées de roux; souvent une tache sombre au début de la dorsale. Parure de nœce des mâles très sombre, presque noire. Couleur d'effroi beige très clair.



Taille : Maximum: 20 cm; commune de 10 à 15 cm.

Habitat et biologie : Vit entre les cailloux ou près des rochers couverts d'algues des pentes exposées à la lumière, entre 0,5 m et 10 m de profondeur. Reproduction de mai à juin. Mâles et femelles vivent souvent en couple, même en dehors de la période de reproduction. Se nourrit presque exclusivement d'algues.



Egalement dans l'Atlantique est, de l'estuaire de la Loire aux côtes du Maroc

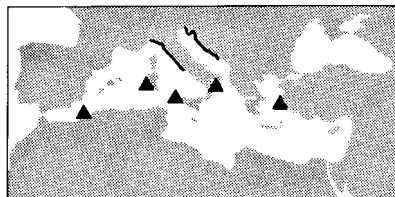
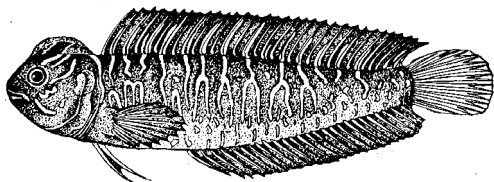
Pêche et utilisation : Pêche artisanale ou captures occasionnelles au moyen de sennes de plages, nasses, filets maillants de fond et lignes à main. Régulièrement présente sur les marchés du Maroc, occasionnellement à rarement ailleurs, est commercialisée fraîche, mais rejetée dans quelques pays.

Autres espèces :

Ne sont mentionnées ici que les espèces atteignant au moins 10 cm de longueur.

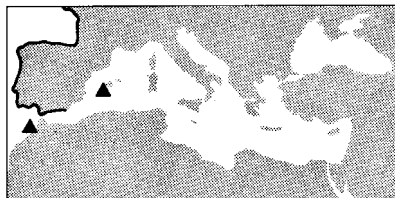
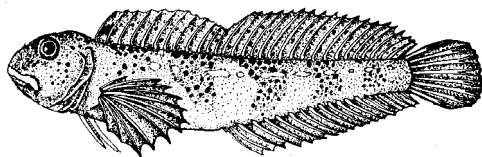
Lipophrys basiliscus (Valenciennes, 1836)

Longueur maximum: 18 cm. Sur fonds rocheux et herbiers, de 2 à 15 m. Hermaphrodite, protogynique.



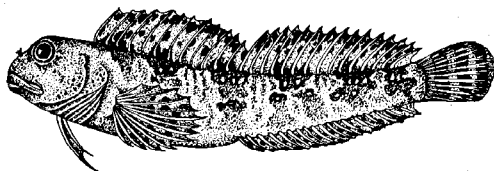
Lipophrys pholis (Linnaeus, 1758)

Longueur maximum: 16 cm (30 cm en Atlantique). Eaux peu profondes des côtes rocheuses, parfois au milieu des alques. Reproduction d'avril à août; trois pontes par saison. Se nourrit d'algues et surtout de petits invertébrés.



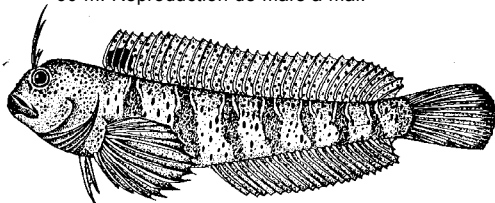
Lipophrys trigloides (Valenciennes, 1836)

Longueur maximum: 13 cm. Littoral rocheux, surtout dans les crevasses et fissures des parois abruptes, souvent dans la zone du ressac. Reproduction de février à mai. Se nourrit d'invertébrés benthiques, surtout de moules et d'algues.



Parablennius tentacularis (Brünnich, 1768)

Longueur maximum: 15 cm. Sur fonds sableux avec gros galets et végétation clairsemée, de 3 à 60 m. Reproduction de mars à mai.



Scartella cristata (Linnaeus, 1758)

Longueur maximum: 10 cm. Zone du ressac du littoral rocheux, surtout dans les crevasses ou trous de la paroi et au milieu des algues.

