

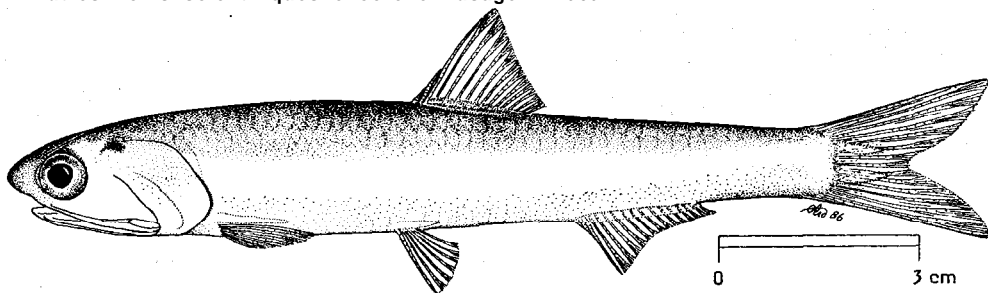
ENGRAULIDIDAE
ENGR
Anchois

Une seule espèce dans la zone

Engraulis encrasicolus (Linnaeus, 1758)

ENGR Engr 1

Autres noms scientifiques encore en usage : Aucun.

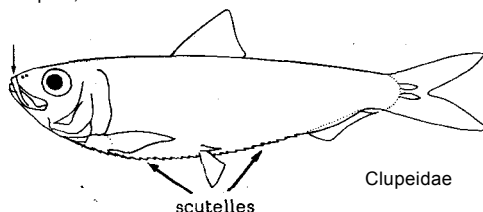


Noms vernaculaires : FAO : **An** - European anchovy; **Es** - Boquerón; **Fr** - Anchois commun. Nationaux:

Caractères distinctifs : Corps très élancé, mince, à section transversale ovale; profil ventral sans alignement de scutelles formant carène; museau conique, proéminent, pointu, dépassant la mâchoire inférieure; bouche infère, mâchoire supérieure longue, prolongée bien en arrière de l'oeil. Nageoire dorsale courte, insérée à peu près au milieu du corps; origine de l'anale en arrière de la base de la dorsale. Ecailles caduques (tombant facilement); pas de ligne latérale. **Coloration :** dos bleu-vert, passant rapidement au gris clair; flancs avec une bande argentée bordée dorsalement d'une ligne sombre; ventre pâle; caudale bordée distalement de sombre.

Différences avec les espèces les plus similaires de la zone : Espèces de Clupeidae: museau non conique, ne dépassant pas l'extrémité de la mâchoire inférieure; bouche terminale; souvent une carène de scutelles sur le profil ventral.

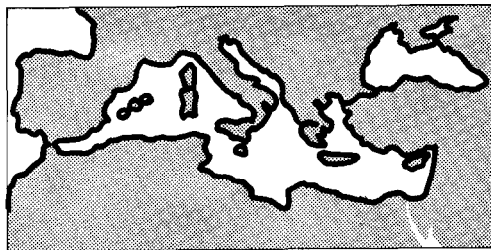
Autres petits poissons argentés: museau ni conique ni proéminent; souvent plus d'une dorsale.



Taille : Maximum: 20 cm; commune de 7 à 15 cm.

Habitat et biologie : Pélagique, côtier, descendant en hiver entre 100 et 180 m de profondeur en Méditerranée (capturé jusqu'à 285 m), 60 et 70 m en mer Noire. Euryhalin (5-41‰ de salinité) pénètre en estuaires et lagunes. Grégaire, se rassemble en bancs immenses et effectue des migrations. Reproduction en été et au début de l'automne. Première maturité sexuelle à un an environ. Oeufs ovoïdes, pélagiques. Se nourrit de plancton, surtout de copépodes et autres petits crustacés, et de larves de mollusques.

Pêche et utilisation : Pêche industrielle, semi-industrielle ou artisanale; 660 771 t en 1983, dont 323 161 en Turquie, 211 918 en URSS, 54 418 en Italie, 34 204 en Espagne et 10 941 au Maroc, moins de 10 000 t ailleurs (statistiques FAO). Engins: sennes coulissantes et de plage, chaluts, filets lamparos, barrages et madragues. Régulièrement présent sur presque tous les marchés, occasionnellement ou rarement en Israël, Sicile, Tunisie, Egypte et à Chypre, est commercialisé frais, congelé, salé, salé-séché, fumé, mariné, en conserves et sous forme de farine; est également utilisé comme appât. Ensilage dans les pays riverains de la mer Noire.



Egalement dans l'Atlantique est, sur les côtes ouest africaines et au nord jusqu'à la Scandinavie

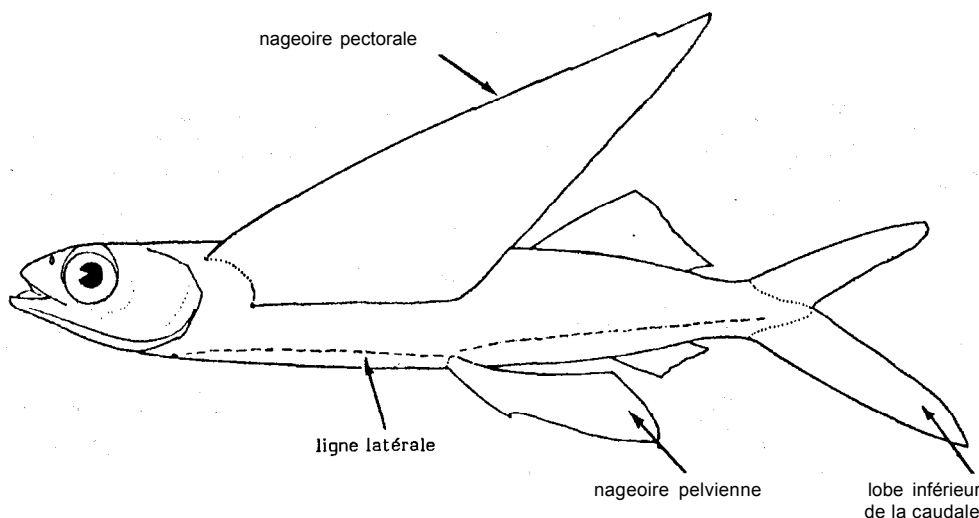


EXOCOETIDAE

EXOC

Poissons volants

Poissons allongés au corps subcylindrique, aplati ventralement chez quelques espèces. Museau généralement obtus; bouche petite; dents absentes ou très petites; branchiospines bien développées. Nageoires dépourvues d'épines; nageoires dorsale et anale reculées, leurs bases courtes et opposées; pectorales haut placées sur les flancs, d'une longueur étonnante, s'étendant toujours au-delà de l'origine de la dorsale; pelviennes en position abdominale, très grandes chez la plupart des espèces; caudale profondément fourchue, son lobe inférieur plus long que le supérieur. Ligne latérale en position basse sur le corps; grandes écailles cycloïdes (lisses au toucher), se détachant facilement. Grande vessie natatoire, s'étendant loin dans la région caudale. Coloration : dos bleu ou vert irisé, ventre pâle.



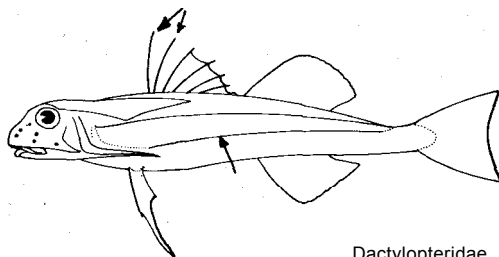
Stades jeunes (jusqu'à 10 cm environ) d'aspect assez différent de celui des adultes; dorsale souvent plus haute que chez les adultes, pectorales plus courtes; coloration variable, avec souvent des taches et des barres bien marquées; barbillons mentonniers visibles chez plusieurs espèces.

Les poissons volants vivent dans les eaux de surface et en plein océan et fréquentent rarement les zones côtières. Ils sont bien connus pour leur habitude de sauter hors de l'eau et de planer sur de longues distances grâce à leurs grandes nageoires pectorales (planeurs à 2 ailes) et parfois également leurs nageoires pelviennes (planeurs à 4 ailes). Ils se reproduisent pendant la saison chaude et pondent des oeufs soit pélagiques soit fixés par des filaments aux végétaux ou aux objets flottants. Ils se nourrissent de plancton.

Pêchés occasionnellement aux sennes coulissantes, filets lamparos et trémails, leur présence sur les marchés est rare et saisonnière; ils sont commercialisés frais.

Familles voisines dans la zone :

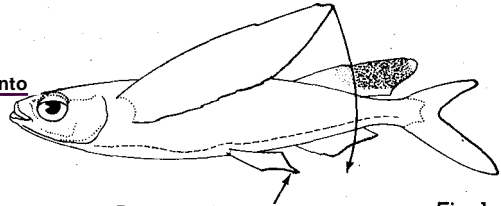
La combinaison des caractères décrits ci-dessus, en particulier l'extrême développement des pectorales et des pelviennes, distingue les Exocoetidae de toutes les autres familles présentes dans la zone. Les Dactylopteridae, qui ont également des pectorales très longues, se distinguent par leur tête fortement cuirassée, leurs pelviennes thoraciques et leur caudale émarginée.



Dactylopteridae

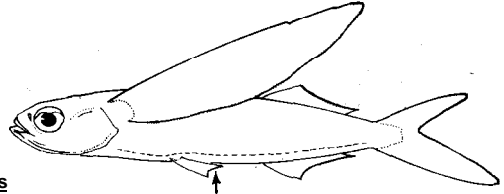
Clé des genres et espèces de la zone :

- 1a. Nageoires pectorales ne dépassant pas le bord postérieur de la base de l'anale (Fig. 1); mâchoire supérieure protractile **Parexocoetus mento**
- 1b. Nageoires pectorales dépassant le bord postérieur de la base de l'anale (Fig. 2); mâchoire supérieure non protractile
 - 2a. Pelviennes courtes, n'atteignant pas l'origine de l'anale, leur insertion plus proche des pectorales que de l'origine de l'anale (Fig. 2)
 - 3a. Sur le premier arc branchial 24-29 branchiospines; généralement 7 rangées d'écailles entre l'origine de la dorsale et la ligne latérale (Fig. 3) **Exocoetus obtusirostris**
 - 3b. Sur le premier arc branchial 29-37 branchiospines; généralement 6 rangées d'écailles entre l'origine de la dorsale et la ligne latérale (Fig. 4) **Exocoetus volitans**
- 2b. Pelviennes longues, dépassant l'origine de l'anale, leur insertion plus près de l'origine de l'anale que de l'insertion des pectorales (Figs 5, 6, 7)
 - 4a. Origine de l'anale située au moins 3 rayons en arrière de l'origine de la dorsale (Figs 5, 6); dorsale à 3-5 rayons de plus que l'anale
 - 5a. Dorsale avec une tache noire; lobe inférieur de la caudale beaucoup plus sombre que le supérieur (Fig. 5) **Cheilopogon exsiliens**
 - 5b. Dorsale sans tache noire; caudale de couleur uniforme (Fig. 6) **Cheilopogon heterurus**
 - 4b. Origine de l'anale située sous l'origine de la dorsale (Fig. 7); dorsale à 2 rayons de moins que l'anale **Hirundichthys rondeletii**



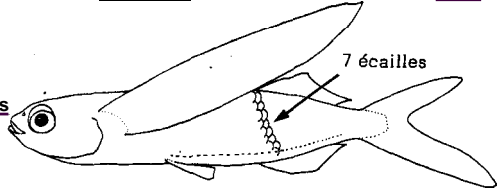
Parexocoetus

Fig. 1



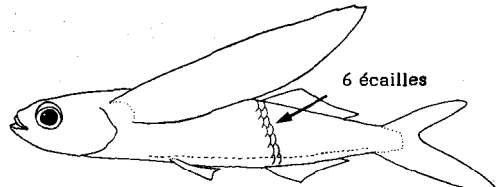
Exocoetus

Fig. 2



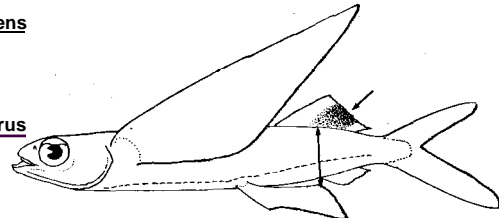
E. obtusirostris

Fig. 3



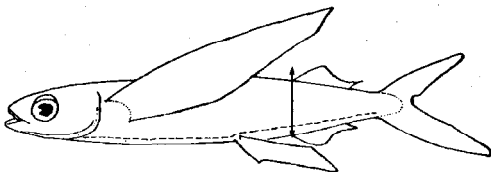
E. volitans

Fig. 4



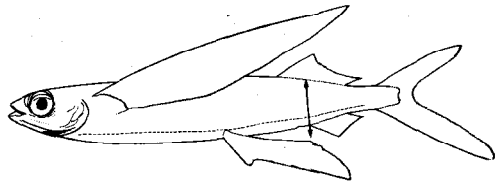
C. exsiliens

Fig. 5



H. rondeletii

Fig. 7



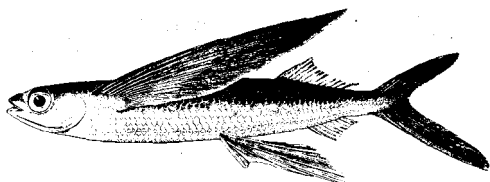
C. heterurus

Fig. 6

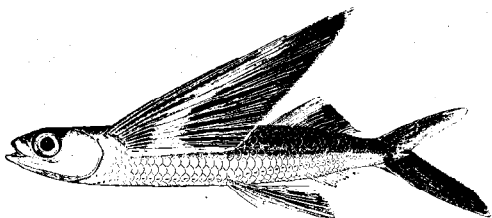


Liste illustrée des espèces de la zone :

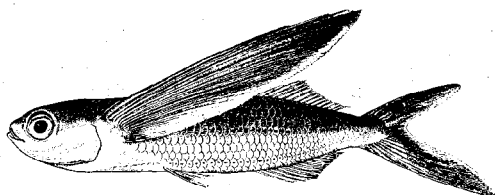
Cheilopogon heterurus (Rafinesque, 1810) (= Cypselurus heterurus) An - Mediterranean flyingfish; Es - Juriola; Fr - Exocet méditerranéen
Longueur maximum: 34 cm. Epipélagique en eaux côtières.



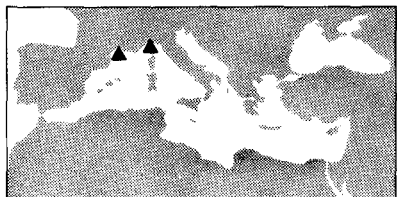
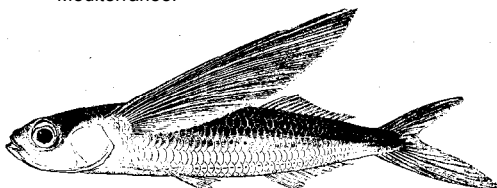
Cheilopogon exsiliens (Linnaeus, 1771) (= Cypselurus exsiliens) An - Bandwing flyingfish; Es - Urañola; Fr - Exocet rayé
Longueur maximum: 65 cm. Epipélagique océanique.



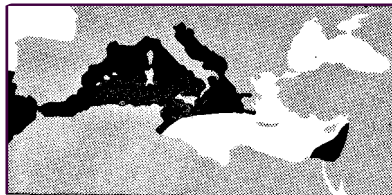
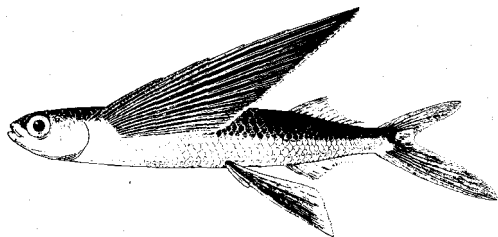
Exocoetus obtusirostris Günther, 1866 An - Oceanic two-wing flyingfish; Es - Volador fiato; Fr - Exocet-bouledogue
Longueur maximum: 20 cm. Epipélagique océanique. Occasionnel en Méditerranée.



Exocoetus volitans Linnaeus, 1758 An - Tropical two-wing flyingfish; Es - Pez volador; Fr - Exocet volant
Longueur maximum: 23 cm; commune de 14 à 17 cm. Epipélagique océanique. Occasionnel en Méditerranée.



Hirundichthys rondeletii (Valenciennes, 1846) **An** - Blackwing flyingfish; **Es** - Volador aleta negra; **Fr** - Exocet-ailes noires
Longueur maximum: 30 cm au moins; commune de 15 à 25 cm. Epipélagique océanique. L'espèce la plus commune en Méditerranée.



Parexocoetus mento (Valenciennes, 1846) **An** - African sailfin flyingfish; **Es** - Volador aletón africano; **Fr** - Exocet-voilier africain
Longueur maximum: 10 cm au moins. Epipélagique en eaux côtières (immigrant de la mer Rouge via le canal de Suez).

