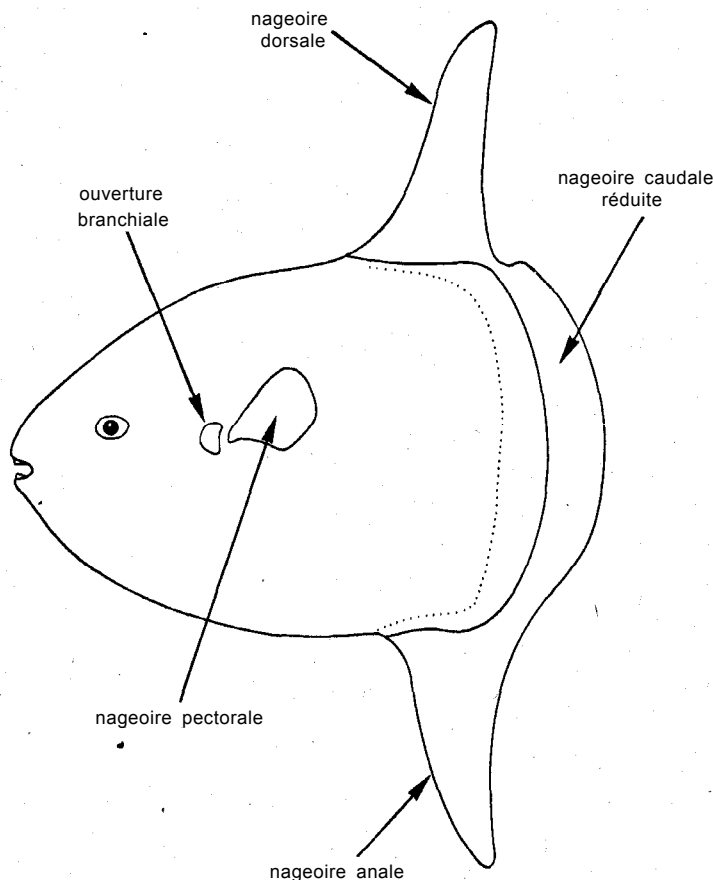


MOLIDAE

MOLI

Moles, poissons-lunes

Corps court et haut ou oblong, nettement comprimé, tronqué, sans pédoncule caudal ni nageoire caudale normale. Yeux petits; bouche terminale, petite; dents fusionnées en bec sans suture médiane à chaque mâchoire; pas de dents palatines; ouvertures branchiales petites, en pore, situées en avant de la base des pectorales. Nageoires dorsale et anale opposées, de forme similaire, généralement triangulaire, les parties postérieures de chacune se prolongeant plus ou moins avec la caudale très réduite; les deux nageoires dépourvues d'épines et possédant 15-19 rayons mous; pectorales plus au moins courtes, situées au milieu des flancs qui présentent parfois (*Ranzania*) une concavité peu profonde dans laquelle la nageoire peut se loger; nageoires pelviennes absentes; nageoire caudale réduite à un repli durci, à bord festonné. Peau épaisse, semblable à du cuir; écailles petites, leurs plaques basales en contact et rapprochées, de forme hexagonale ou arrondie. Coloration: gris plus ou moins foncé avec des reflets argentés sur les flancs; nageoires sombres.

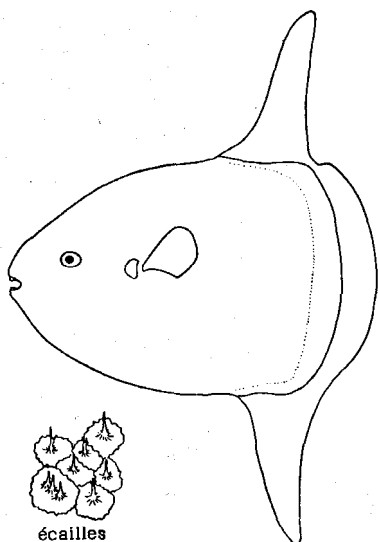


Poissons de grande taille, pélagiques des mers chaudes et tempérées, que l'on rencontre parfois nageant paresseusement ou inertes à la surface, couchés sur le flanc. Leur nourriture consiste en méduses et coelentérés, algues, ophiures, larves d'anguilles et parfois alevins de grands poissons. Ils abritent généralement un grand nombre de parasites externes et internes. Pêchés occasionnellement avec des engins variés, ils ne sont habituellement pas utilisés comme aliment car leur chair est normalement considérée comme dure et immangeable mais elle est parfois appréciée comme une friandise. Dans le monde, on connaît seulement trois espèces dont deux sont présentes en Méditerranée.

Familles voisines dans la zone : La forme tronquée particulière, l'absence de pédoncule caudal et de nageoire caudale normale, les hautes nageoires dorsale et anale opposées et en position reculée, distinguent facilement les moles des autres familles de poissons.

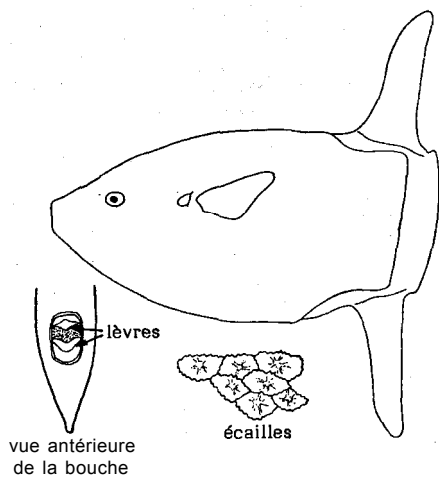
Clé des genres et espèces de la zone :

- 1a. Hauteur du corps contenue 1 à 1½ fois dans la longueur; lèvres normales; corps avec de petites écailles arrondies; nageoires pectorales petites, arrondies, ne se logeant pas dans une concavité des flancs (Fig. 1) **Mola mola**
- 1b. Hauteur du corps contenue 2 fois ou presque dans sa longueur; lèvres en entonnoir, formant une fente verticale quand elles sont closes; corps avec des écailles jointives souvent de forme hexagonale; nageoires pectorales allongées, se logeant dans une concavité peu profonde des flancs (Fig. 2) **Ranzania laevis**



Mola mola

Fig. 1



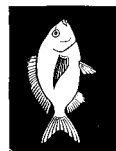
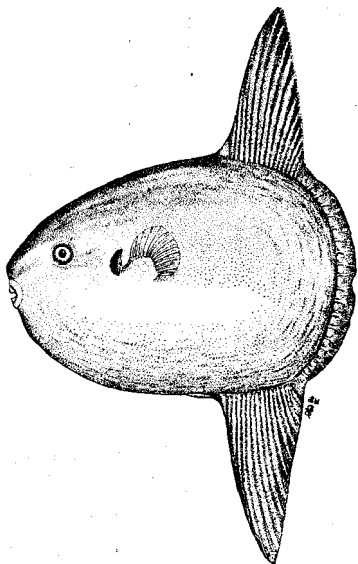
Ranzania laevis

Fig. 2

Liste illustrée des espèces de la zone :

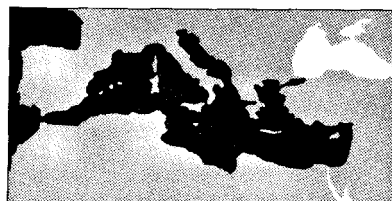
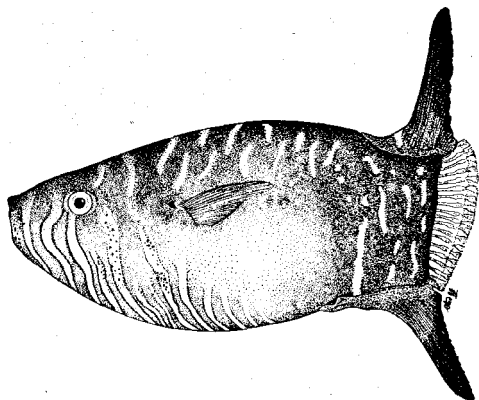
Mola mola (Linnaeus, 1758) An - Sunfish; Es - Mola; Fr - Poisson-lune

Longueur maximum: 3 m (1,5 t). Epipélagique, parfois jusqu'à 360 m de profondeur. Pêche artisanale à Chypre, en Grèce et en Turquie avec des sennes coulissantes, chaluts de fond et palangres dérivantes; est commercialisé frais à Chypre mais rejeté en Grèce et en Turquie.



Ranzania laevis (Pennant, 1776) An - Slender sunfish; Es - Ranzania; Fr - Ranzania

Longueur maximum: 80 cm. Epipélagique. Généralement solitaire. Capturé occasionnellement en Grèce, en Turquie et au Maroc avec des sennes coulissantes, des chaluts et des filets maillants de fond; n'y est pas consommé.



MONACANTHIDAE

MONA

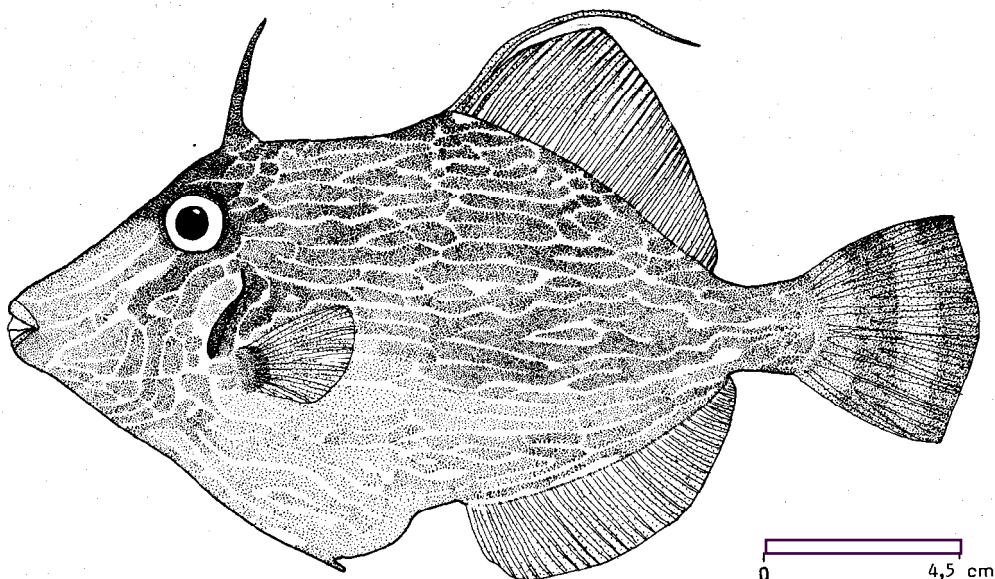
Bourses

Une seule espèce dans la zone

Stephanolepis diaspros (Fraser-Brünnner, 1940)

MONA Steph 2

Autres noms scientifiques encore en usage : Aucun.



Noms vernaculaires : FAO : An - Reticulated leatherjacket; Es - Lija garnal; Fr - Bourse garnale.
Nationaux:

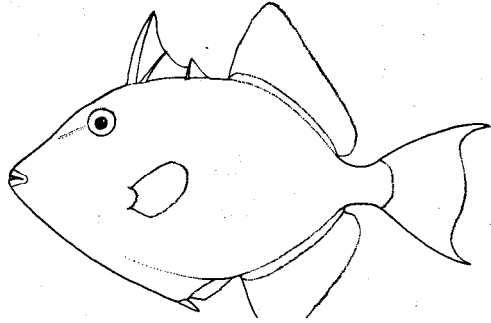
Caractères distinctifs : Corps haut et très comprimé, à profil ventral convexe et extensible. Museau légèrement concave; bouche petite, terminale, non protractile; petites dents pointues en 1 ou 2 rangées aux deux mâchoires; oeil près du profil dorsal; ouvertures branchiales en fente courte, au-dessus et en avant de la base des pectorales. Deux nageoires dorsales, la première consistant en une forte épine barbelée située au-dessus de la moitié postérieure de l'oeil, la seconde en 30-33 rayons mous, le deuxième étant prolongé chez les mâles adultes; anale à 30-33 rayons opposés à la dorsale molle; pectorales courtes; pelviennes rudimentaires formées d'une épine large et courte, mobile; tous les rayons des nageoires, exceptés ceux de la caudale, sont simples et non ramifiés. Ecailles très petites, finement cténoïdes, donnant à la peau un aspect velouté ou chagriné; chez les mâles adultes, une plage de longues soies s'étend sur le pédoncule caudal et sur le milieu des flancs jusqu'au niveau du tiers antérieur de la deuxième dorsale. **Coloration** : brun grisâtre, avec des taches plus sombres et un réseau de lignes sinueuses claires. tendant à être plus horizontales sur les flancs; nageoires pâles, caudale avec deux bandes transversales sombres.

Différences avec les espèces les plus similaires de la zone: Balistes carolinensis (Balistidae): 3 épines à la première dorsale; tégument à écailles disposées régulièrement et se distinguant nettement.

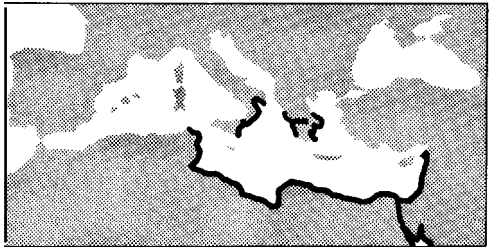
Taille : Maximum: 25 cm.

Habitat et biologie : Espèce démersale et benthique dans les eaux littorales et récifales des mers tropicales et tempérées chaudes. Se nourrit de petits invertébrés benthiques variés et d'algues et autres végétaux qu'ils broient sur les fonds d'herbiers.

Pêche et utilisation : Pêchés occasionnellement avec des chaluts de fond, seuls les plus grands individus peuvent apparaître sur les marchés où ils sont commercialisés frais.



Balistes carolinensis



Immigrant de la mer Rouge et du golfe d'Arabie via le canal de Suez.



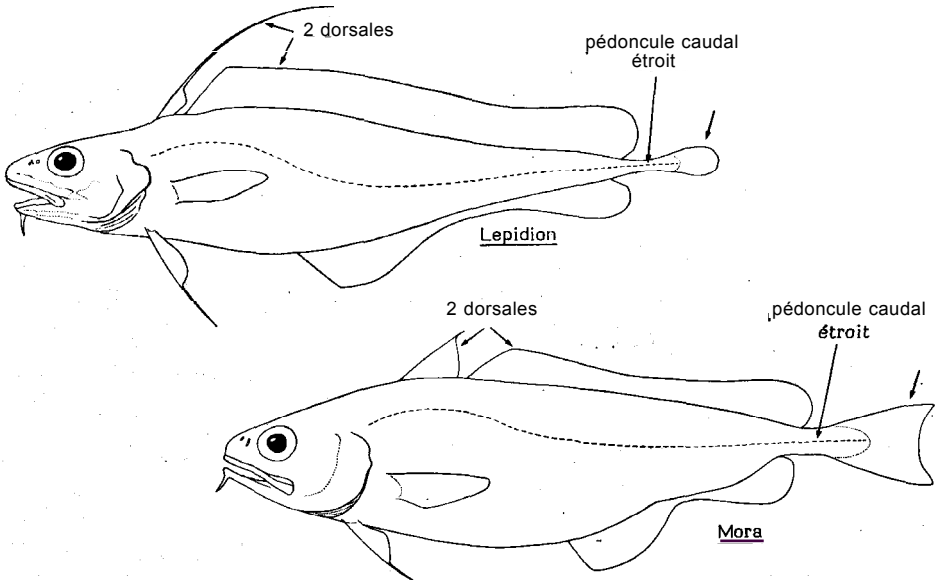
MORIDAE

MOR

Moros

Corps relativement allongé, progressivement effilé jusqu'au pédoncule caudal très étroit. Ouvertures branchiales de grande taille; bouche terminale ou infère; dents peu nombreuses ou absentes sur la tête du vomer (voûte buccale). Nageoires dépourvues d'épines; 2-3 dorsales (toujours 2 chez les espèces de la zone) et 1-2 anales; pelviennes thoraciques ou jugulaires, relativement écartées l'une de l'autre; caudale toujours séparée de la dorsale et de l'anale. Petites écailles cycloïdes (lisses) couvrant le corps et la tête. Diverticules antérieurs pairs de la vessie natatoire fixés à la région postérieure du crâne. Coloration : brun à noir; quelques espèces avec des zones argentées.

Poissons de taille petite à moyenne (jusqu'à 60 cm) démersaux ou pélagiques, vivant du talus continental aux profondeurs abyssales. Bien que certaines espèces puissent être localement abondantes, une seule, Mora moro, présente actuellement un intérêt commercial.



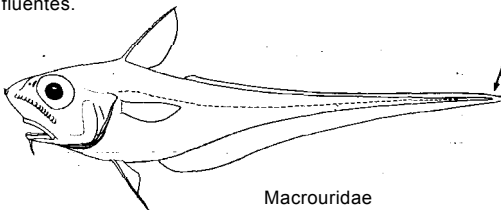
Familles voisines dans la zone :

Gadidae: pédoncule caudal relativement large; tête du vomer avec une grande plaque dentaire; extrémité antérieure de la vessie natatoire non fixée à la région postérieure du crâne.

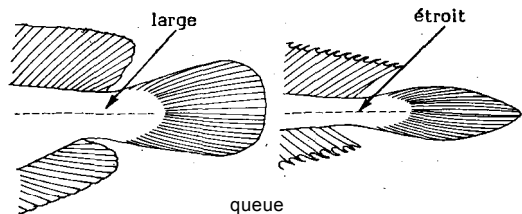
Macrouridae: généralement pas de caudale; dorsale et anale confluentes.



plaque dentaire vomérienne



Macrouridae



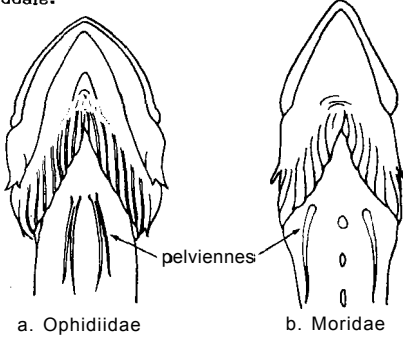
queue

Gadidae

Moridae

Merlucciidae: une crête en forme de V sur le dessus de la tête, son apex situé sur la nuque.

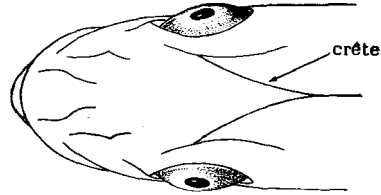
Ophidiidae: pelviennes rapprochées et placées très en avant, à l'aplomb de l'oeil chez quelques espèces; dorsale et anale confluentes avec la caudale.



vue ventrale de la tête

Clé des espèces de la zone :

- 1a. Une petite plage sombre sans écailles (recouvrant un organe lumineux) sur la surface ventrale du corps (Fig. 1)
 - 2a. Un barbillon mentonnier (Fig. 2); dents plus ou moins granuleuses, disposées en bande . Physiculus dalwigki
 - 2b. Pas de barbillon mentonnier; dents relativement grandes, disposées en 2-3 rangées étroites Gadella maraldi
- 1b. Pas de plage sombre et nue sur la surface ventrale du corps.
 - 3a. Nageoire anale à 65-74 rayons Eretmophorus kleinenbergi
 - 3b. Moins de 62 rayons à la nageoire anale
 - 4a. Nageoire anale à bord régulier, sans échancrure (Fig. 3a) Rhynchogadus hepaticus
 - 4b. Nageoire anale présentant une échancrure profonde (Fig. 3b) ou apparaissant comme 2 nageoires séparées

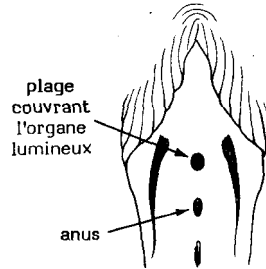


Merlucciidae

vue dorsale de la tête

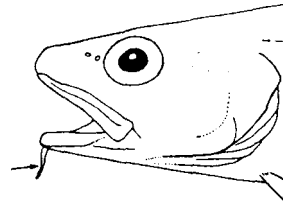


Ophidiidae



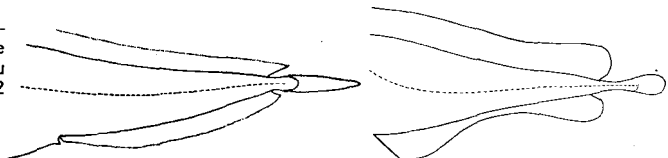
vue ventrale

Fig. 1



P. dalwigki

Fig. 2



a. R. hepaticus

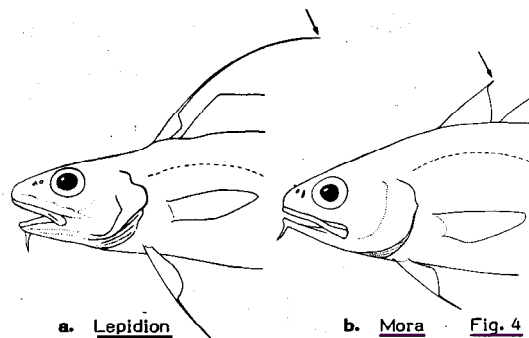
b. L. lepidion

Fig. 3



5a. Rayon dorsal le plus long égal ou supérieur à la longueur de la tête (Fig. 4a); dents palatines absentes Lepidion lepidion

5b. Rayon dorsal le plus long inférieur à la longueur de la tête (Fig. 4b); dents palatines présentes Mora moro



Liste des espèces de la zone :

Les codes sont attribués aux seules espèces décrites en détail

Eretmophorus kleinenbergi Giglioli, 1889

Gadella maraldi (Risso, 1810)

Lepidion lepidion (Risso, 1810)

Mora moro (Risso, 1810)

MOR Mor 1

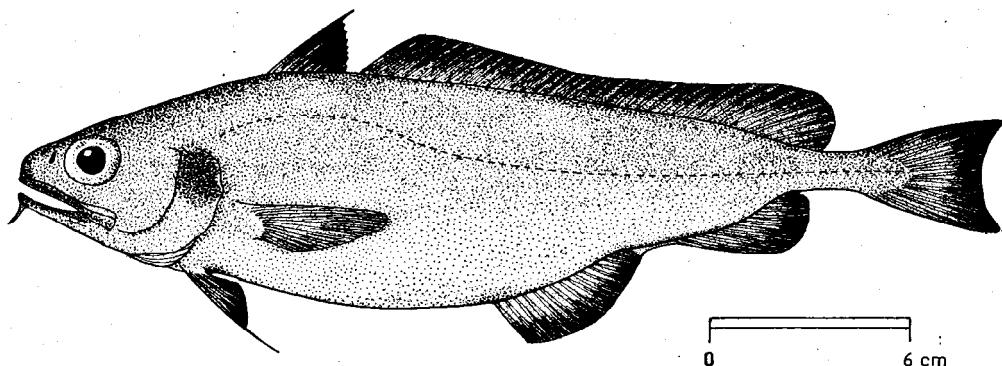
Physiculus dalwigki Kaup, 1858

Rhynchogadus hepaticus (Facciola, 1884)

Mora moro (Risso, 1810)

MOR Mor 1

Autres noms scientifiques encore en usage : Mora mediterranea Risso, 1826



Noms vernaculaires : FAO: **An** - Common mora; **Es** - Mollera moranella; **Fr** - Moro commun.
Nationaux:

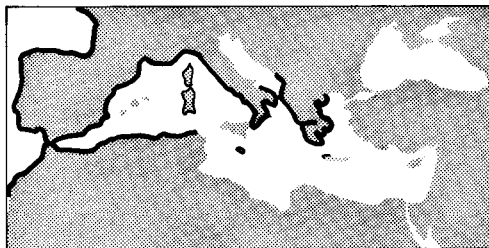
Caractères distinctifs : Corps fusiforme, progressivement effilé jusqu'au pédoncule caudal étroit. Yeux de grande taille, contenus 2,5 à 3,25 fois dans la longueur de la tête; bouche terminale; dents présentes sur le vomer et les palatins; un barbillon présent à l'extrémité de la mâchoire inférieure. Deux nageoires dorsales, la première à base courte, son premier rayon filamenteux, la seconde à base longue; anale fortement écranchée, donnant l'apparence de deux nageoires séparées à base courte; pelviennes à 6 rayons, dont 1 ou 2 sont un peu prolongés; bord postérieur de la caudale concave; 75-95 rangées d'écaillies le long des flancs. **Coloration :** brun-gris foncé, ventre plus pâle.



Taille : Maximum: 50 cm; commune de 15 à 30 cm.

Habitat et biologie : Démersal au-dessus du talus continental, de 300 m jusqu'à des profondeurs d'au moins 2 500 m, mais pêché plus couramment de 500 à 800 m. Reproduction probable en hiver et au début du printemps; oeufs et larves pélagiques. Carnivore, se nourrit surtout de poissons mais aussi de crustacés, mollusques et autres invertébrés.

Pêche et utilisation : Pêche artisanale aux palangres et chaluts de fond. Régulièrement présent sur les marchés du Maroc, occasionnellement à rarement ailleurs, est commercialisé frais.

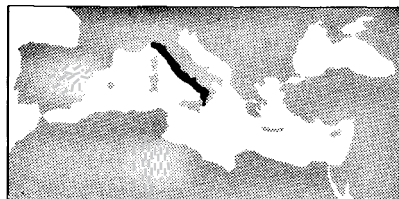
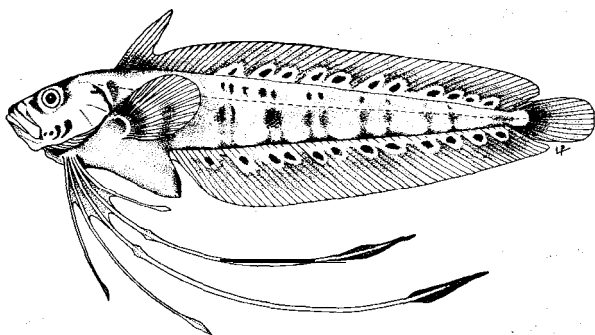


Egalement dans l'Atlantique est, des côtes africaines (26°N) à l'Islande

Autres espèces :

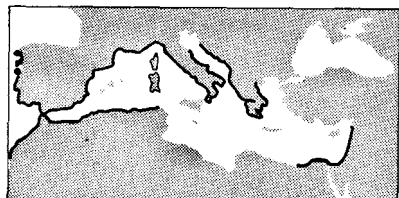
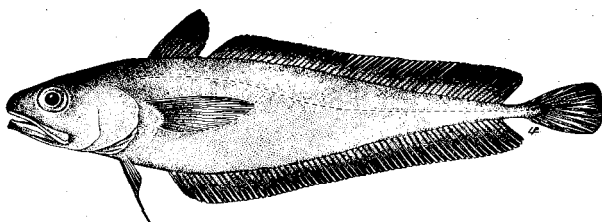
Eretmophorus kleinenbergi Giglioli, 1889

Longueur maximum: 10,5 cm. Pélagique. Pêche et utilisation inconnues.



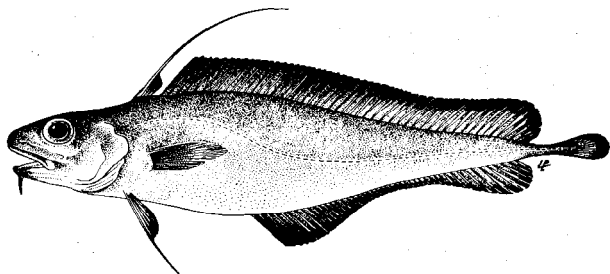
Gadella maraldi (Risso, 1810)

Longueur maximum: 30 cm. Démersale de 150 à 700 m. Reproduction au printemps, mâture à 15 cm. Pêche semi-industrielle et artisanale (prises accessoires occasionnelles). Engins: chaluts de fond, filets maillants et palangres de fond, nasses. Occasionnelle ou rare sur les marchés. Commercialisée fraîche.



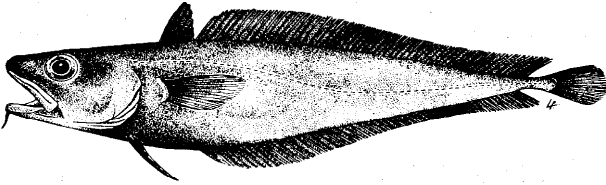
Lepidion lepidion (Risso, 1810)

Longueur maximum: 34 cm. Démersale de 750 à 2 230 m. Pêche occasionnelle. Engins: chaluts et palangres de fond. Rare sur les marchés. Commercialisée fraîche.



Physiculus dalwigki Kaup, 1858

Longueur maximum: 30 cm. Démersale sur la pente continentale de 100 à 800 m. Pêche occasionnelle. Engins: chaluts de fond. Occasionnelle ou rare sur les marchés. Commercialisée fraîche.



Rhynchoquadus hepaticus (Facciola, 1884)

Longueur maximum: 10 cm. Pélagique. Pêche et utilisation inconnues.

