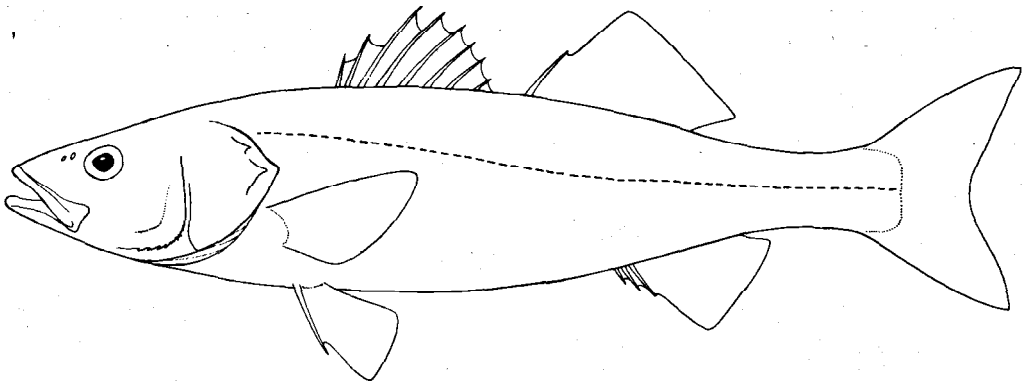


# MORONIDAE

# MORON

## Bars

Poissons Perciformes argentés, au corps élancé. Opercule avec 2 épines plates; bouche terminale, modérément protractile; extrémité postérieure du maxillaire visible, ne se glissant pas sous le sous-orbitaire; dents petites sur les mâchoires et le vomer; pas de canines. Deux nageoires dorsales séparées, la première à 8-10 épines, la seconde à une épine et 11-14 rayons mous; anale à 3 épines et 10-12 rayons mous; bases des pelviennes sans processus écailléux; caudale modérément fourchue. Pédoncule caudal assez haut. Ligne latérale complète, ne se prolongeant pas sur la caudale. Ecailles assez petites, environ 55-80 sur la ligne latérale chez les espèces méditerranéennes. Coloration : généralement argenté; une espèce avec de petites taches noires; nageoires inférieures parfois jaunâtres à l'état vivant.

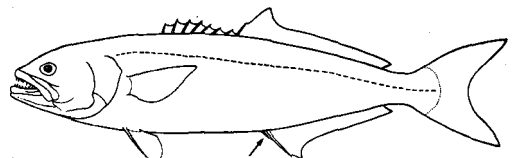


Poissons de taille moyenne à grande (jusqu'à 1 m de longueur totale) des régions tempérées et froides. Les deux espèces de notre zone vivent dans les eaux côtières et saumâtres, occasionnellement en rivière; elles font l'objet d'une aquaculture intéressante car ce sont d'excellents poissons comestibles. En 1983, pour les deux espèces, 2 859 t (statistiques FAO).

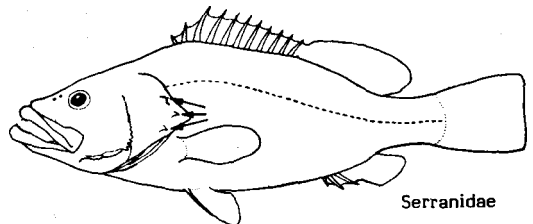
### Familles voisines dans la zone :

Pomatomidae: 23-28 rayons mous à la dorsale et à l'anale; 2 épines à l'anale.

Serranidae: une seule nageoire dorsale; 3 épines sur l'opercule.



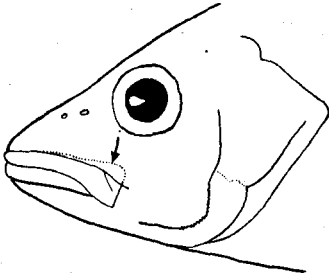
Pomatomidae



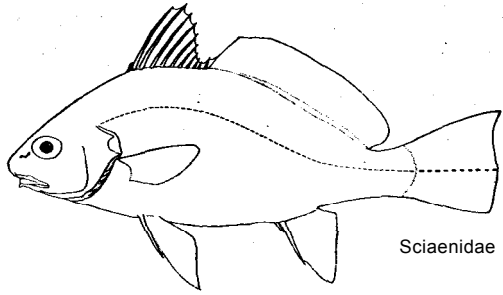
Serranidae

Sciaenidae: ligne latérale se prolongeant sur la nageoire caudale; 2 épines à l'anale.

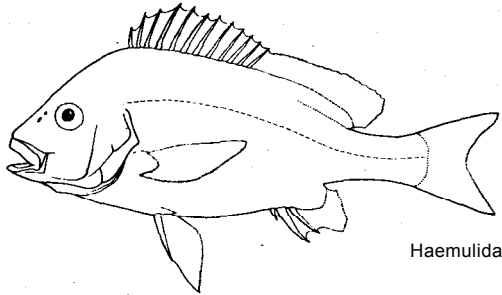
Haemulidae et Lutjanidae: extrémité du maxillaire se glissant sous le sous-orbitaire; une seule nageoire dorsale.



Lutjanidae



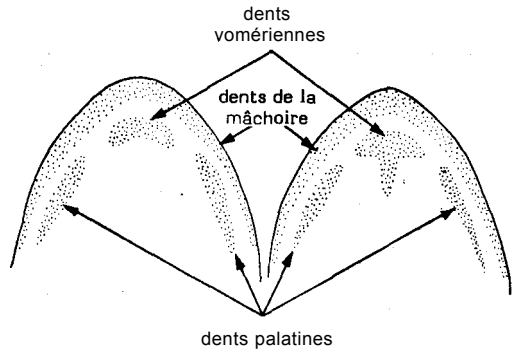
Sciaenidae



Haemulidae

#### Clé des espèces de la zone :

- 1a. Dents vomériennes disposées en une plage en forme de croissant (Fig. 1a); écailles cycloïdes sur l'espace interorbitaire ..... Dicentrarchus labrax
- 1b. Dents vomériennes disposées en une plage en forme d'ancre (Fig. 1b); écailles cténoïdes sur l'espace interorbitaire ..... Dicentrarchus punctatus



a. D. labrax

b. D. punctatus

Fig. 1



#### Liste des espèces de la zone :

Les codes sont attribués aux seules espèces décrites en détail

Dicentrarchus labrax (Linnaeus, 1758)

MORON Dicen 1

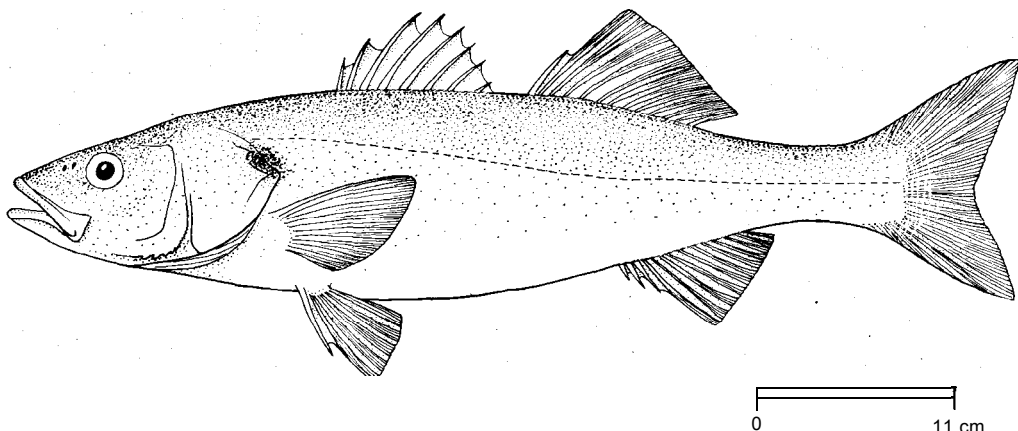
Dicentrarchus punctatus Bloch, 1792)

MORON Dicen 2

**Dicentrarchus labrax** (Linnaeus, 1758)

MORON Dicen 1

**Autres noms scientifiques encore en usage :** Morone labrax (Linnaeus, 1758)

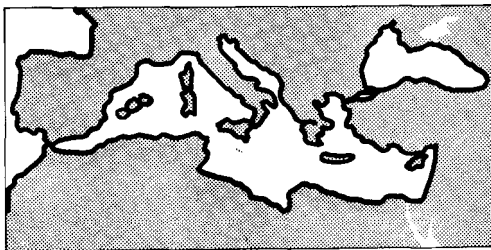


**Noms vernaculaires :** FAO : **An** - European seabass; **Es** - Lubina; **Fr** - Bar européen. Nationaux:

**Caractères distinctifs :** Poisson au corps élancé, argenté, avec 2 nageoires dorsales séparées et un pédoncule caudal assez haut. Opercule avec 2 épines plates; préopercule avec, sur son bord inférieur, de grandes épines dirigées vers l'avant; dents vomériennes en bande en forme de croissant ne se prolongeant pas sur la ligne médiane de la voûte buccale. Première nageoire dorsale à 8-10 épines, seconde dorsale à une épine et 12 ou 13 rayons mous; anale à 3 épines et 10-12 rayons mous; caudale modérément fourchue. Écailles petites, cycloïdes sur l'espace interorbitaire; 62-80 (mode 70) sur la ligne latérale. **Coloration :** gris argenté à bleuâtre sur le dos, argenté sur les flancs, ventre parfois teinté de jaune. Les jeunes peuvent avoir quelques mouchetures noires, en particulier sur le haut du corps mais qui disparaissent chez les adultes. Une tache noire diffuse à l'angle supérieur de l'opercule.

**Taille :** Maximum: 100 cm; commune de 20 à 55 cm.

**Habitat et biologie :** Habite les eaux côtières jusqu'à environ 100 m de profondeur, mais plus commun dans les eaux peu profondes; pénètre souvent dans les estuaires et remonte parfois les fleuves; se rassemble en groupes compacts pour la reproduction, de janvier à mars. Maturité sexuelle au cours de la deuxième année chez le mâle (23-30 cm), et de la troisième année chez la femelle (31-40 cm). Prédateur vorace, se nourrissant de petits poissons en bancs et d'une large variété d'invertébrés comprenant les crevettes, les crabes, les calmars, etc.



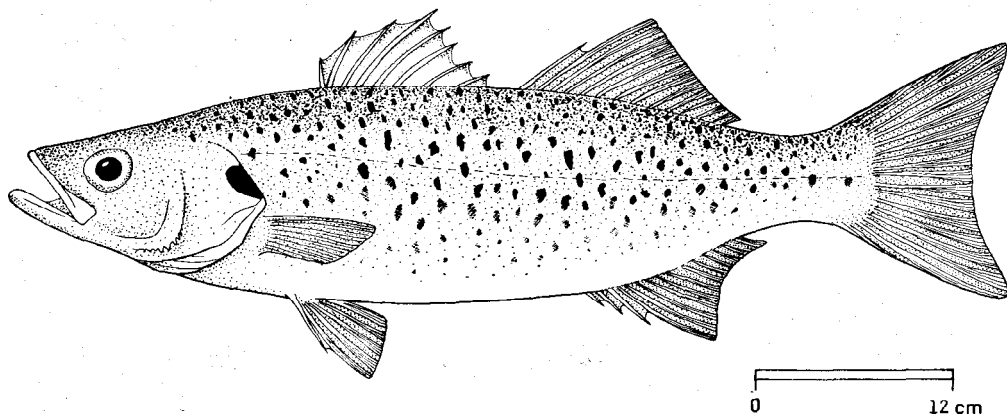
Egalement dans l'Atlantique est, de la Norvège au Sénégal

**Pêche et utilisation :** Pêche artisanale et sportive. En France environ 500 t annuelles, 400 t en Tunisie, 300 t en Turquie et 100 t en Espagne. Engins: sennes de plage et coulissantes, chaluts de fond et pélagiques, filets maillants et palangres de fond, palangres dérivantes, lignes à main et lignes de traîne. Régulièrement présent sur les marchés (France, Italie, Adriatique, Sicile et Maroc), occasionnellement (Espagne, Grèce, Chypre, Israël) et rarement en mer Noire, est commercialisé frais. Aquaculture pratiquée en France, Sicile et Italie.

**Dicentrarchus punctatus** (Bloch, 1792)

MORON Dicen 2

Autres noms scientifiques encore en usage : Morone punctatus (Bloch, 1792)



Noms vernaculaires : FAO: **An** - Spotted seabass; **Es** - Baila; **Fr** - Bar tacheté. Nationaux:

**Caractères distinctifs** : Poisson au corps élancé, argenté, avec 2 nageoires dorsales séparées et un pédoncule caudal assez haut. Opércule avec 2 épines plates; préopercule avec, sur son bord inférieur, de grandes épines dirigées vers l'avant; plaque de dents vomériennes en forme d'ancre, les dents postérieures s'étendant sur la ligne médiane de la voûte buccale. Première nageoire dorsale à 8 ou 9 épines, seconde dorsale à une épine et 12-14 rayons mous; anale à 3 épines et 10-12 rayons mous; caudale modérément fourchue. Écailles petites, cténoïdes sur l'espace interorbitaire; 57-65 (mode 60) sur la ligne latérale. **Coloration** : gris argenté, dos bleuâtre à l'état vivant: jeunes et adultes avec de petites mouchetures noires dispersées sur le dos et les flancs. Une tache noire très nette sur l'opercule.



**Taille** : Maximum: 70 cm; commune de 20 à 40 cm.

**Habitat et biologie** : Habite les eaux côtières et saumâtres sur fonds sableux, sablo-vaseux ou rocheux, et remonte occasionnellement en eau douce. Reproduction de janvier à avril. Première maturité sexuelle vers 25 cm (3 ans). Croissance moins rapide (41 cm à 7 ans) que celle de D. labrax. Fait l'objet d'une pisciculture prospère. Prédateur vorace, se nourrissant de poissons, mollusques et crustacés.



Egalement en Atlantique est, de la Manche au Sénégal

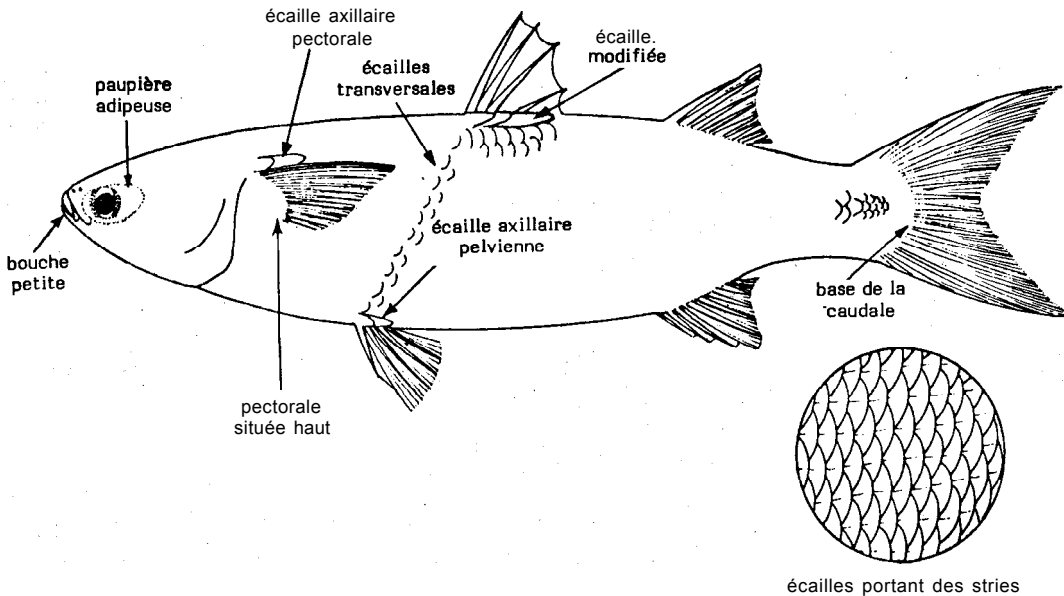
**Pêche et utilisation** : Pêche artisanale et sportive. Engins: sennes de plage, chaluts, filets maillants et palangres de fond, lignes à main. Occasionnellement présent sur les marchés (Maroc, France, Sicile et Chypre), rarement ailleurs, est commercialisé frais. Aquaculture pratiquée en Sicile.

MUGILIDAE

MUGIL

Mulets

Poissons allongés, de section subcylindrique. Tête massive et aplatie dorsalement; yeux recouverts partiellement d'une paupière adipeuse, museau court et obtus; bouche petite, terminale ou subterminale; prémaxillaires protractiles; dents petites, cachées ou absentes; branchiospines minces et nombreuses, leur nombre croissant avec l'âge. Deux nageoires dorsales courtes et bien séparées, la première à 4 épines minces, la deuxième à 1 épine et 8 rayons mous; anale courte à 2 ou 3 épines et 8 à 11 rayons mous, pectorales courtes insérées haut sur le corps; pelviennes insérées à mi-distance entre les niveaux de la base des pectorales et de l'origine de la dorsale; caudale fourchue. Ecailles de grande taille, cycloïdes ou cténoïdes, sur la tête et le corps, quelques-unes avec une ou plusieurs rangées de stries; des écailles modifiées souvent bien développées au-dessus des nageoires pectorales et pelviennes (écailles axillaires) et sous la première dorsale. Pas de ligne latérale. Coloration : dos bleu verdâtre à gris plombé, flancs argentés, souvent avec 3 à 9 rayures longitudinales; nageoires hyalines ou sombres.

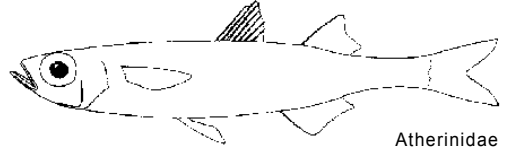


Poissons de taille moyenne à grande (30 à 120 cm), euryhalins, vivant généralement en bancs dans les eaux côtières, et pénétrant dans les estuaires, les lagunes saumâtres et les eaux douces pour se nourrir. Se reproduisent en mer, la période de reproduction variant avec la température de l'eau; la maturité sexuelle est atteinte au cours de la troisième année chez les mâles, 4<sup>ème</sup> année chez les femelles; leurs oeufs et leurs larves sont pélagiques. Omnivores, ils se nourrissent de petits végétaux, d'invertébrés et de détritus variés qu'ils fouillent dans les sédiments du fond et filtrent grâce à leurs branchiospines.

Abondamment et régulièrement pêchés dans toute la zone, au moyen d'engins variés (sennes coulissantes et de plage, chaluts de fond et pélagiques, carrelets, éperviers, trémails, filets maillants pélagiques, pièges, barrages, lignes à main et, sur les côtes du Maghreb, filet cannat ou sautade), ils font l'objet de pêches semi-industrielle ou artisanale (14 365 t en Turquie en 1984, environ 2 000 t annuelles en Grèce et Tunisie, 13 au Maroc, 8,2 à Chypre); ils apparaissent localement de façon régulière sur les marchés; ils sont commercialisés frais et leur chair relativement grasse est plus ou moins estimée selon les lieux de capture. Les gonades séchées constituent la "poutargue", mets très apprécié. Certaines espèces font l'objet d'aquaculture.

**Familles voisines dans la zone :**

Atherinidae: corps plus élancé, yeux plus grands; une bande longitudinale argentée au milieu des flancs



Atherinidae

**Clé des genres et espèces de la zone :**

- 1a. Tissu adipeux recouvrant la plus grande partie de la pupille; écaille pectorale axillaire bien développée, généralement plus de 30% de la longueur des pectorales (Fig. 15; extrémité du maxillaire droite, non visible quand la bouche est fermée (Figs 1, 2) ..... **Mugil cephalus**

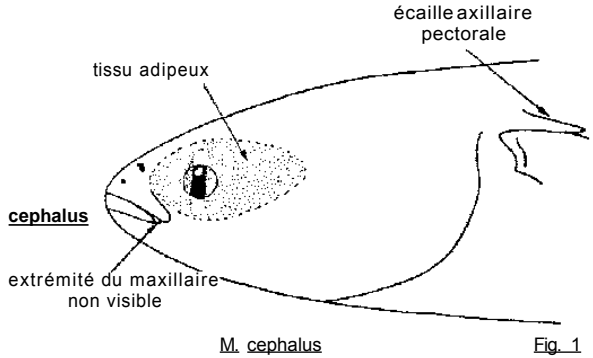


Fig. 1

- 1b. Tissu adipeux entourant l'oeil, sans recouvrir la pupille; écaille pectorale axillaire absente ou rudimentaire (Fig. 3); extrémité du maxillaire recourbée et visible quand la bouche est fermée (Figs 3,4)

- 2a. Anale à 11 rayons mous; lèvre supérieure large, bordée d'une seule rangée continue de fins replis verticaux (Fig. 5); préorbitaire fortement échancré au niveau de la commissure buccale ..... **Odeachilus labeo**

- 2b. Anale à 8 ou 9 rayons; lèvre supérieure lisse ou pourvue de papilles; préorbitaire sans échancrure profonde au niveau de la commissure buccale

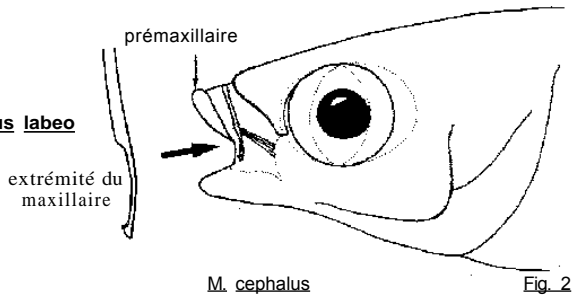
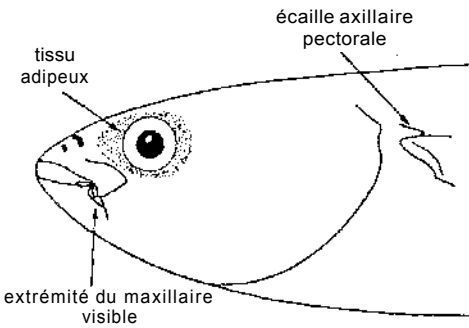
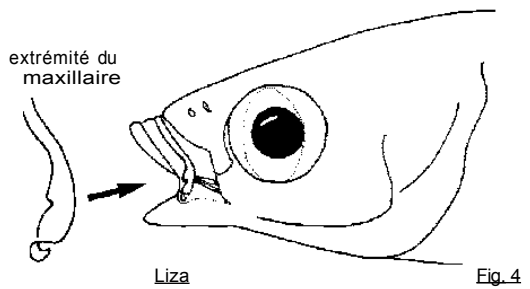


Fig. 2



Liza

Fig. 3

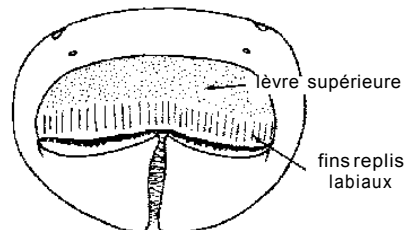


Liza

Fig. 4

Fig. 5

O. labeo



bouche en vue frontale

3a. Lèvre supérieure épaisse, sa hauteur sensiblement égale au diamètre pupillaire, et pourvue de plusieurs rangées de papilles, cornées chez l'adulte (Fig. 6) ..... Chelon labrosus

3b. Lèvre supérieure mince, sa hauteur inférieure au diamètre pupillaire, et sans papilles

4a. Ecailles prédorsales avec 2 à 8 sillons (Fig. 7); deux groupes distincts de caecums pyloriques (3-5 courts et 3-4 longs) ..... Liza saliens

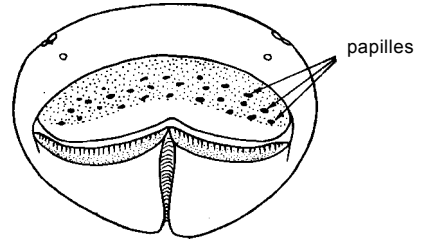
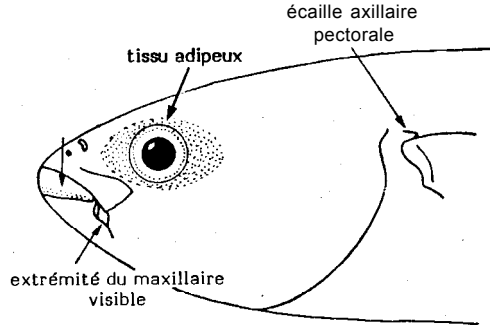
4b. Ecailles prédorsales à 1 seul sillon ou fossette. Un seul groupe de 6 à 9 caecums pyloriques subégaux

5a. Une carène en avant de la première dorsale; tissu adipeux recouvrant en partie l'iris de l'oeil (mais pas la pupille); pointe de la pectorale atteignant ou dépassant l'aplomb de l'origine de la dorsale (Fig. 8) ..... Liza carinata

5b. Pas de carène en avant de la première dorsale; tissu adipeux périoculaire très étroit ou absent; pointe de la pectorale n'atteignant pas l'aplomb de l'origine de la dorsale

6a. Ecaillure de la tête se terminant au niveau des narines antérieures (Fig. 9a); bord postérieur du préorbitaire plus ou moins arrondi; une tache noire à l'aisselle des pectorales .. Liza ramada

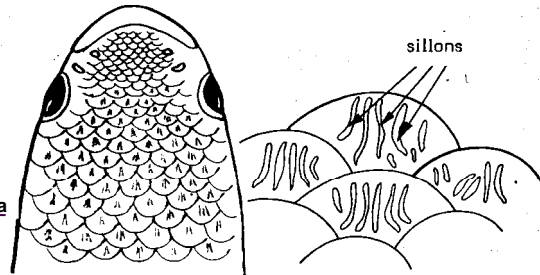
6b. Ecaillure de la tête se terminant au niveau des narines postérieures (Fig. 9b); bord postérieur du préorbitaire pointu; pas de tache noire à l'aisselle des pectorales ..... Liza aurata



bouche en vue frontale

C. labrosus

Fig. 6

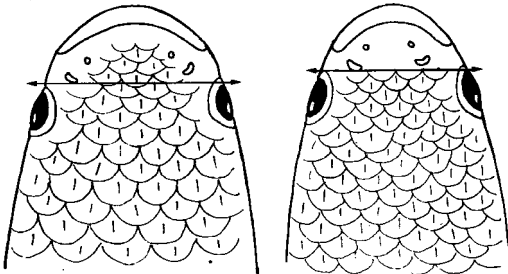


vue dorsale de la tête

écailles prédorsales

L. saliens

Fig. 7

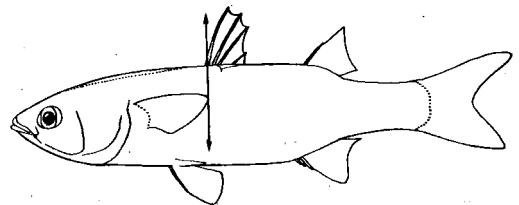


a. L. ramada

b. L. aurata

tête en vue dorsale

Fig. 9



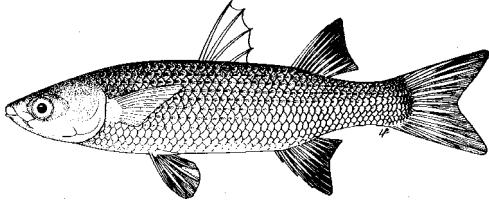
L. carinata

Fig. 8

Liste illustrée des espèces de la zone :

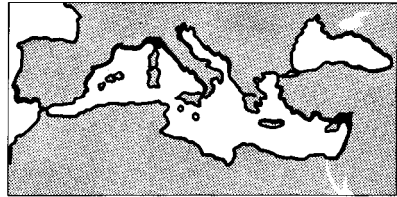
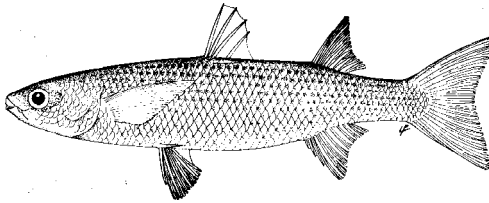
**Chelon labrosus** (Risso, 1826) **An** - Thicklip grey mullet; **Es** - Lisa; **Fr** - Mulet lippu

Longueur maximum: 60 cm (longueur standard). Pélagique en eaux côtières peu profondes; pénètre en lagunes saumâtres. Reproduction à la fin de l'hiver et au printemps. Maturité sexuelle à 27 cm (mâles), 35,5 cm (femelles) de longueur totale. Aquaculture en Méditerranée occidentale, expérimentale en Grèce. Utilisé également salé, salé-séché et fumé en Grèce.



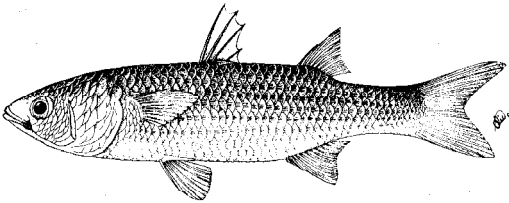
**Liza aurata** (Risso, 1810) **An** - Golden grey mullet; **Es** - Galupe; **Fr** - Mulet doré

Longueur maximum: 55 cm (longueur standard). Pélagique en eaux côtières; pénètre dans les lagunes et les estuaires, mais rarement en eau douce. Reproduction en automne. Maturité sexuelle à 3-4 ans (femelles), 4-5 ans (mâles) en mer Noire. Aquaculture en mer Noire. Utilisé également salé (Egypte), salé-séché et fumé (Grèce).



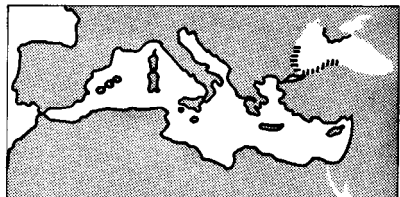
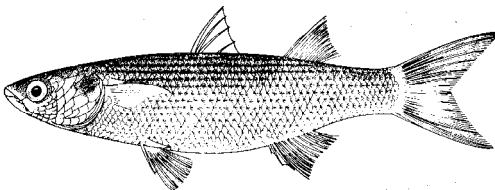
**Liza carinata** (Valenciennes, 1836) **An** - Roving grey mullet; **Es** - Lisa errante; **Fr** - Mulet errant

Longueur maximum: 30 cm (longueur standard). Pélagique en eaux côtières; pénètre dans les lagunes et les estuaires. Immigrant de la mer Rouge via le canal de Suez.



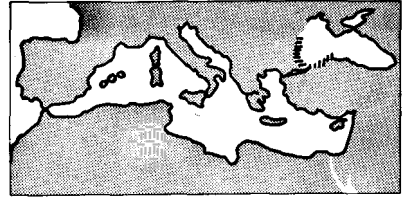
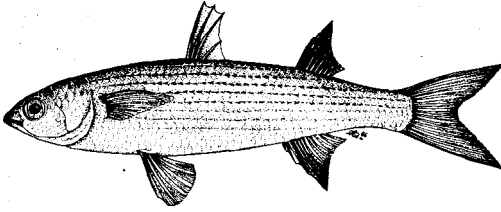
**Liza ramada** (Risso, 1826) **An** - Thinlip mullet; **Es** - Morragute; **Fr** - Mulet-porc

Longueur maximum: 70 cm (50 cm longueur standard). Pélagique en eaux côtières; pénètre dans les lagunes, les estuaires et les eaux douces. Reproduction en automne et au début de l'hiver. Fait l'objet localement d'aquaculture en eaux saumâtres. Maturité sexuelle à 25-27 cm (mâles), 25-30 cm (femelles) de longueur totale. Utilisé également salé (Egypte), salé-séché et fumé (Grèce).



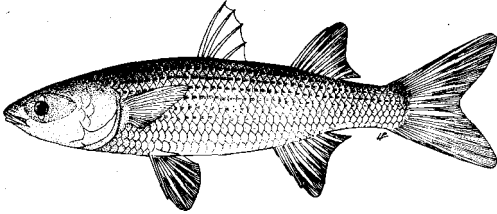
**Liza saliens** (Risso, 1810) **An** - Leaping mullet; **Es** - Galúa; **Fr** - Mulet sauteur

Longueur maximum: 40 cm (longueur standard). Pélagique en eaux côtières; pénètre dans les lagunes et les estuaires. Reproduction en été. Utilisé également salé (Egypte).



**Mugil cephalus** Linnaeus, 1758 **An** - Flathead grey mullet; **Es** - Pardete; **Fr** - Mulet à grosse tête

Longueur maximum: 120 cm. Pélagique en eaux côtières; pénètre dans les lagunes et les estuaires. Reproduction de juillet à octobre. Fait localement l'objet d'aquaculture en eaux saumâtres. Maturité sexuelle à 2 ans (Tunisie): 31,5 cm (mâles), 33-42 cm (femelles) de longueur totale. Utilise également salé (Egypte), salé, salé-séché, fumé et sous forme d'oeufs enveloppés d'une pellicule de cire "avgotaracho" en Grèce, et de caviar séché-salé en Turquie.



**Odeachilus labeo** (Cuvier, 1829) **An** - Boxlip mullet; **Es** - Caluga; **Fr** - Mulet labéon

Longueur maximum: 30 cm. Pélagique en eaux côtières; ne pénètre pas dans les estuaires. Utilisé également salé, salé-séché et fumé (Grèce).

