

NOMEIDAE

NOM

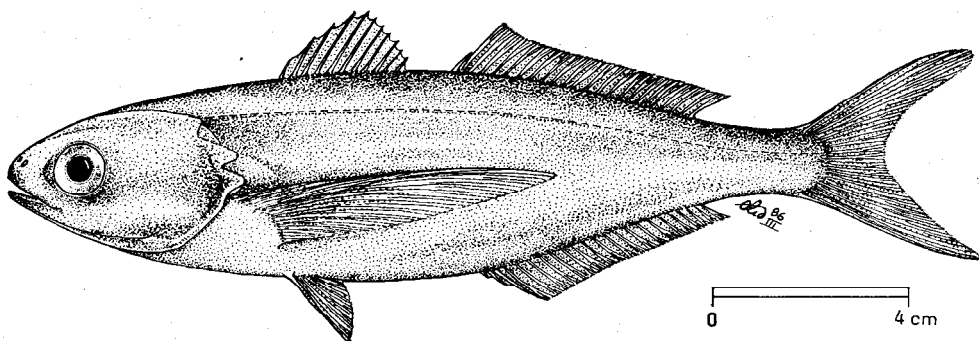
Dérivants

Une seule espèce régulièrement présente dans la zone

Cubiceps gracilis Lowe, 1843

NOM Cubi 1

Autres noms scientifiques encore en usage : Cubiceps lowei Osorio, 1909
Cubiceps capensis Ariola, 1912

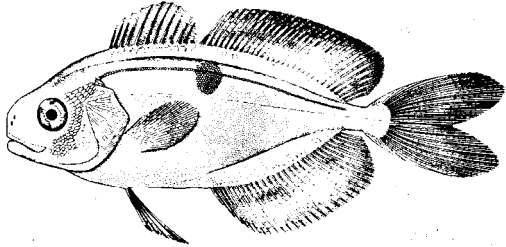


Noms vernaculaires : FAO : **An** - Driftfish; **Es** - Savorín; **Fr** - Dérivant. Nationaux:

Caractères distinctifs : Corps allongé et comprimé. Bouche petite, l'extrémité du maxillaire sous le bord antérieur de l'oeil; petites dents pointues en une seule rangée sur les mâchoires, ainsi que sur le vomer et les palatins (voûte buccale), une plage ovale de petites dents en boutons sur la langue; 6 rayons branchiostèges. Deux nageoires dorsales, l'origine de la première en arrière de l'origine des pectorales; première dorsale à 9-11 épines longues et minces, deuxième dorsale à 1 épine et 22-24 rayons mous; anale opposée à la deuxième dorsale, à 2 ou 3 épines et 20-23 rayons mous; pectorales longues, s'allongeant en "aile" au cours de la croissance; pelviennes insérées en arrière du niveau de la base des pectorales; caudale fourchue. Ecailles cycloïdes, caduques, couvrant le corps, le dessus de la tête jusqu'aux narines et la base des nageoires dorsales et anale; ligne latérale parallèle au profil dorsal. Canaux muqueux sous-cutanés bien développés, en particulier au milieu des flancs. **Coloration :** brun violacé à noir, flancs argentés chez les jeunes.

Une autre espèce de la famille, Psenes pellucidus Lütken, 1880, également épi- à mésopélagique, a été signalée une seule fois dans la zone, échouée sur la plage de Castiglione, Algérie. Elle se distingue de Cubiceps gracilis par la position de l'origine de la dorsale, légèrement en avant de l'origine des pectorales, et par l'absence d'écaillles sur le sommet du crâne en avant des yeux.

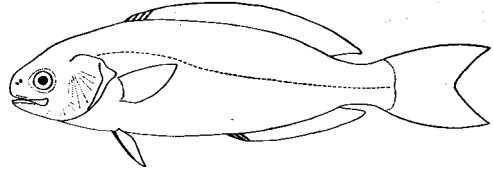
Une autre espèce de Cubiceps, C. capensis (Smith, 1849), a été signalée une fois dans le Golfe de Gênes (Ariola, 1912). Elle atteint une plus grande taille que Cubiceps gracilis, et se reconnaît au plus grand nombre de rayons mous à la dorsale (24-26 contre 20-24) et au plus petit nombre de rayons aux pectorales (16-18 contre 20-24).



Psenes pellucidus

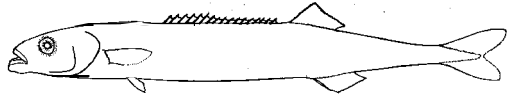
Différences avec les espèces les plus similaires de la zone :

Centrolophus niger (Centrolophidae): une seule nageoire dorsale; bouche s'étendant au-delà du bord antérieur de l'oeil; pas de dents sur la voûte buccale et la langue; 7 rayons branchiostèges.



Centrolophidae (C. niger)

Tetragonurus cuvieri: (Tetragonuridae): partie épineuse de la dorsale beaucoup plus basse et à base longue; écailles fortement carénées, disposées en séries obliques bien marquées; une double carène à la base de la caudale.

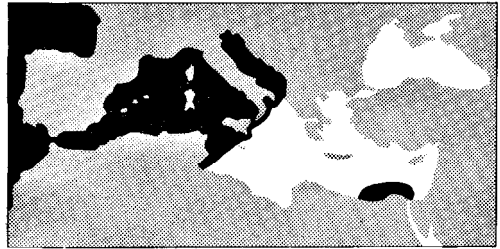


Tetragonuridae (T. cuvieri)

Taille : Maximum: 107 cm (rare); commune de 15 à 20 cm.

Habitat et biologie : Océanique, épi- ou mésopélagique. Les jeunes se rassemblent en bancs, s'associant souvent à des méduses dans les eaux superficielles; les adultes sont généralement solitaires en eaux plus profondes (capturés au chalut à 3 239 m). Maturité atteinte à 20 cm. Se nourrissent de zooplancton, de coelentérés et de petits poissons.

Pêche et utilisation : Captures occasionnelles au moyen de sennes coulissantes et de chaluts de fonds. Commercialisé frais mais rarement présent sur les marchés.



Egalement dans le nord-est Atlantique

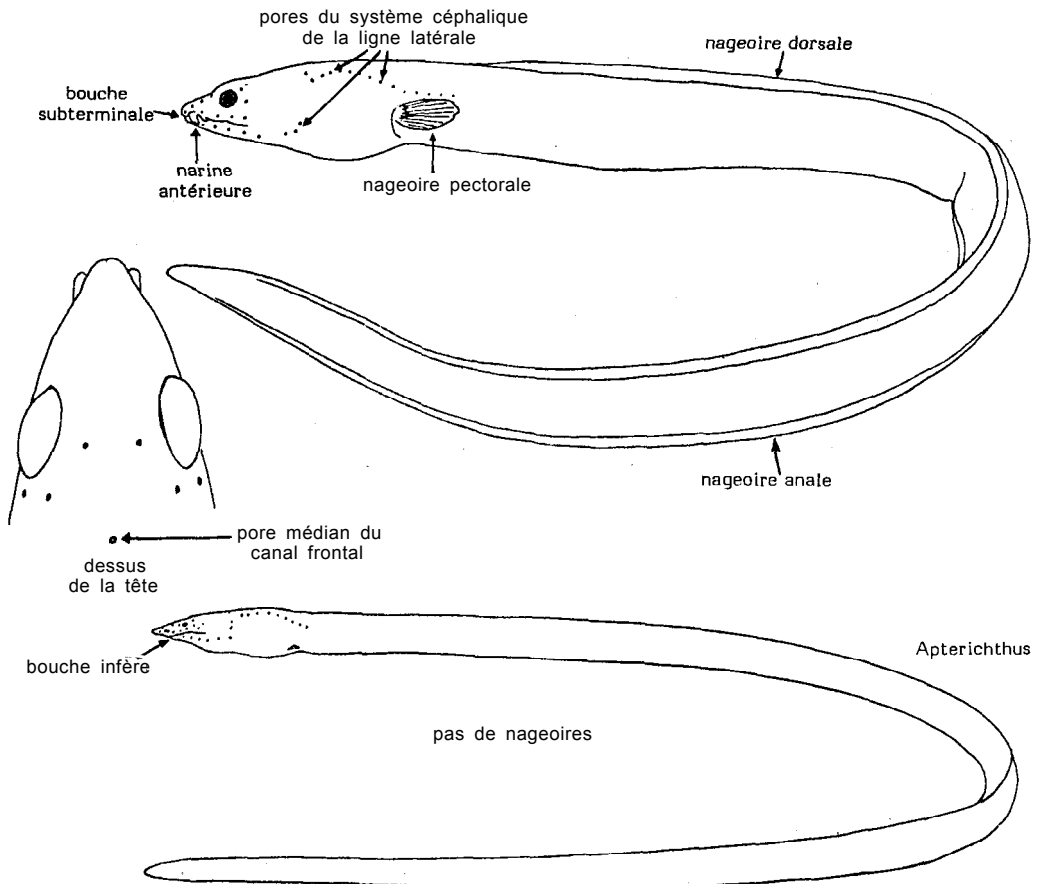


OPHICHTHIDAE *

OPHICH

Serpentons

Corps très long et serpentiforme. Museau subconique à pointu; narines bien séparées, la postérieure s'ouvrant par une valve dans la lèvre supérieure, ou par un pore situé juste au-dessus de la fente buccale. Bouche subterminale ou infère. Denture variable suivant les genres; généralement dents coniques, plus ou moins pointues ou granuleuses, en une ou plusieurs rangées sur les mâchoires et le vomer. Ouverture branchiale petite, en fente ou arrondie. Région branchiale soutenue par une corbeille de nombreux rayons branchiostèges qui se chevauchent sur la ligne médiane. Nageoires dorsale et anale, quand elles sont présentes, soit confluentes avec la caudale (*Echelus*), soit se terminant en avant de l'extrémité caudale qui est nue et indurée; pectorales souvent absentes; pelviennes toujours absentes. Lignes latérales réunies dorsalement, au niveau de la tête; un pore supraorbitaire du canal frontal toujours présent sur la ligne médiane. Coloration: la majorité des espèces de la zone sont dépourvues de marques distinctives, si ce n'est qu'elles sont plus foncées sur le dos, mais l'une d'elles (*Pisodonophis semicinctus*) est remarquablement tachetée.



Les Ophichthidae sont des poissons de taille petite à très grande, abondants surtout dans les eaux tropicales et subtropicales; la plupart des espèces sont benthiques et vivent au moins une partie de la journée enfouies dans le substrat sableux ou vaseux du plateau continental et de la pente supérieure du talus. Ils se nourrissent d'invertébrés et de petits poissons. Ils se reproduisent en saison chaude et les larves leptocéphales mènent une vie pélagique avant de subir une métamorphose. Plusieurs espèces côtières sont capturées fréquemment par les palangres et les chaluts, et les plus grandes consommées localement.

* La diagnose s'applique seulement aux espèces de la zone.

Familles voisites dans la zone :

Autres familles d'Anguilliformes: pas de pore supraorbitaire médian (canal frontal de la ligne latérale); rayons branchiostéges ne se chevauchant pas sous la gorge; nageoires dorsale et anale confluentes avec la caudale et extrémité de la queue non indurée; narine postérieure ne s'ouvrant pas sur la lèvre supérieure.

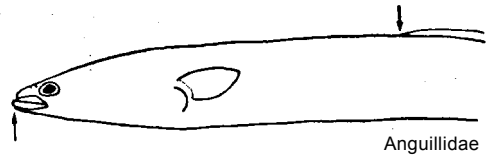
De plus:

Anguillidae: mâchoire inférieure dépassant la supérieure.

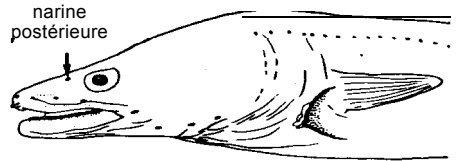
Congridae: narines postérieures nettement au-dessus de la lèvre supérieure.

Muraenidae: ouvertures branchiales petites et rondes; pectorales toujours absentes.

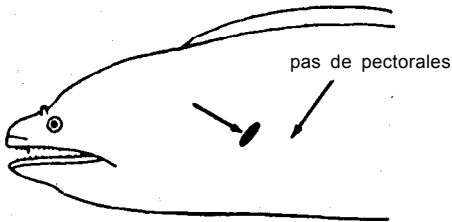
Muraenesocidae: une rangée de grandes dents en crocs sur le vomer.



Anguillidae



Congridae



Muraenidae



Muraenesocidae

Clé des genres et espèces de la zone :

- 1a. Nageoire caudale présente, confluite avec les nageoires dorsale et anale (Fig. 1) Echelus myrus
- 1b. Nageoire caudale absente; extrémité caudale nue, indurée, sans nageoires (Figs 2, 3)
- 2a. Dorsale et anale totalement absentes (Fig. 2)

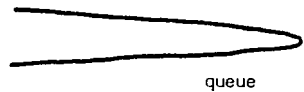
Echelus myrus



queue

E. myrus

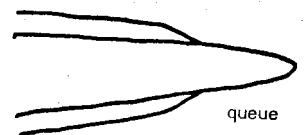
Fig.1



queue

Apterichthys

Fig.2



queue

Fig.3



3a. Narine postérieure située au-dessus de la lèvre supérieure (Fig. 4) **Apterichthys anguiformis**

3b. Narine postérieure située sur le bord de la lèvre supérieure (Fig. 5) **Apterichthys caecus**

2b. Dorsale et anale présentes, parfois seulement sur le tiers postérieur du corps (Fig. 3)

4a. Pectorales absentes ou réduites à un mince filament (Fig. 6) **Dalophis imberbis**

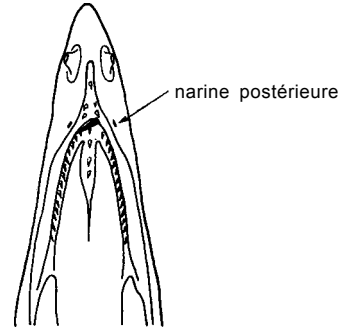
4b. Pectorales présentes, bien développées

5a. Dents molariformes ou granuleuses, multisériées (Fig. 7); 15-18 taches en selle sur la tête et le corps **Pisodonophis semicinctus**

5b. Dents pointues en 1-3 rangées, jamais granuleuses. Pas de taches en selle sur le corps

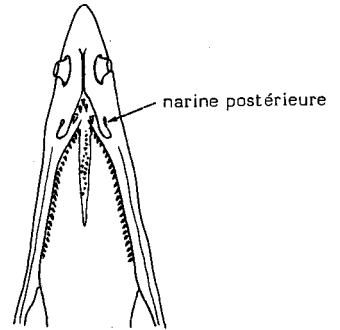
6a. Museau très long, mâchoires très minces, incapables de se fermer complètement chez l'adulte (Fig. 8) **Ophisurus serpens**

6b. Museau modérément court, mâchoires robustes capables de se fermer complètement **Ophichthus rufus**



A. anguiformis

Fig. 4



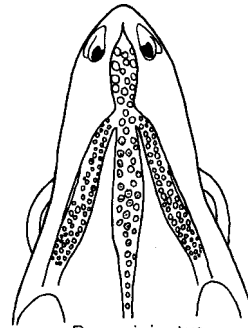
A. caecus

Fig. 5



D. imberbis

Fig. 6



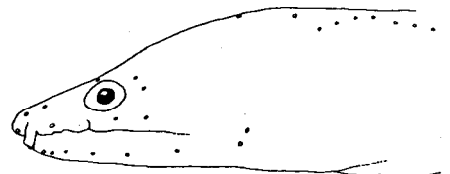
P. semicinctus

Fig. 7



S. serpens

Fig. 8



O. rufus

Fig. 9

Liste des espèces de la zone :

Les codes sont attribués aux seules espèces décrites en détail

Apterichthus anguiformis (Peters, 1877)

Apterichthus caecus Linnaeus, 1758)

Dalophis imberbis (Delaroche, 1809)

Echelus myrus (Linnaeus, 1758)

OPHICH Echel 1

Ophichthus rufus (Rafinesque, 1810)

Ophisurus serpens (Linnaeus, 1758)

OPHICH Ophis 1

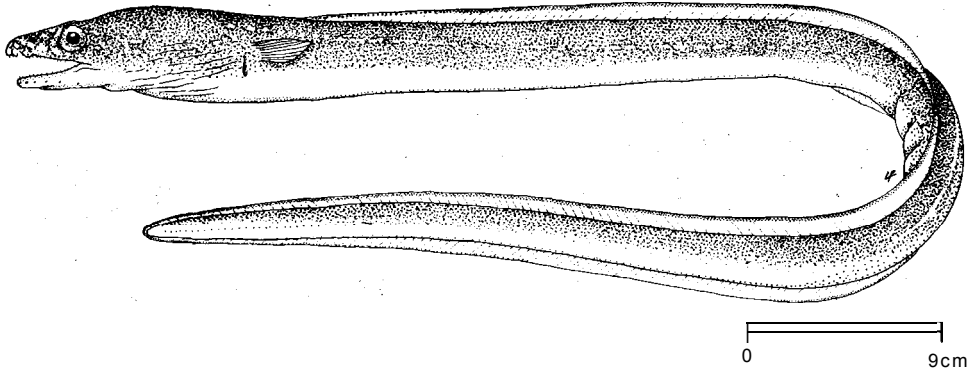
Pisodonophis semicinctus (Richardson, 1848)



Echelus myrus (Linnaeus, 1758)

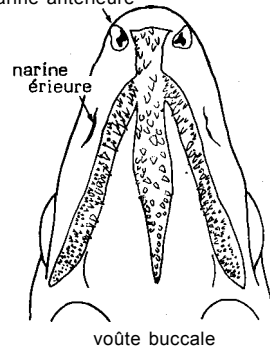
OPHICH Echel 1

Autres noms scientifiques encore en usage : Aucun.



Noms vernaculaires : **FAO** : An - Painted eel; **Es** - Congrio pintado; **Fr** - Serpento miro. **Nationaux** : narine antérieure

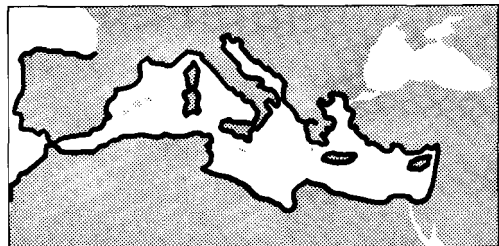
Caractères distinctifs : Corps très allongé, subcylindrique, devenant de plus en plus comprimé postérieurement; anus situé un peu en avant de la mi-longueur du corps. Tête subconique; narine antérieure tubulaire, narine postérieure en forme de pore ovale recouvert par un repli cutané et s'ouvrant dans la lèvre supérieure en avant de l'oeil; museau dépassant légèrement la mâchoire inférieure; commissurale buccale située au niveau du bord postérieur de l'oeil; dents plurisériées, coniques et pointues sur les mâchoires, plus courtes et presque granuleuses sur la voûte buccale; région branchiale supportée par des rayons branchiostèges qui se chevauchent ventralement. Nageoires dorsale et anale confluentes avec la caudale bien développée; origine de la dorsale légèrement en arrière de la base des pectorales. Ligne latérale à 49-52 pores préanaux, 8 prépectoraux; sur la tête seulement 2 pores supraorbitaires; pas de pores supratemporaux. Vertèbres totales: 149-155, abdominales: 54-57. **Coloration** : grisâtre ou brun plus ou moins jaunâtre, plus foncé dorsalement; dorsale et anale bordées de noir dans leur tiers postérieur; pores céphaliques du système latéral clairs sur fond sombre.



Taille : Maximum: 100 cm; commune de 30 à 80 cm.

Habitat et biologie : Benthique, sur fonds sableux, vaseux et de graviers du plateau continental et sur herbiers jusqu'à 190 m de profondeur. Vit enfoui dans le sable avec la tête seule qui dépasse. Reproduction en saison chaude (août-septembre sur les côtes d'Algérie); forme larvaire encore inconnue. Se nourrit de poissons et d'invertébrés benthiques.

Pêche et utilisation : Pêche artisanale et captures occasionnelles avec des chaluts, filets maillants et palangres de fond. Régulièrement présent sur les marchés de Chypre, rarement ailleurs, est commercialisé frais, parfois rejeté.

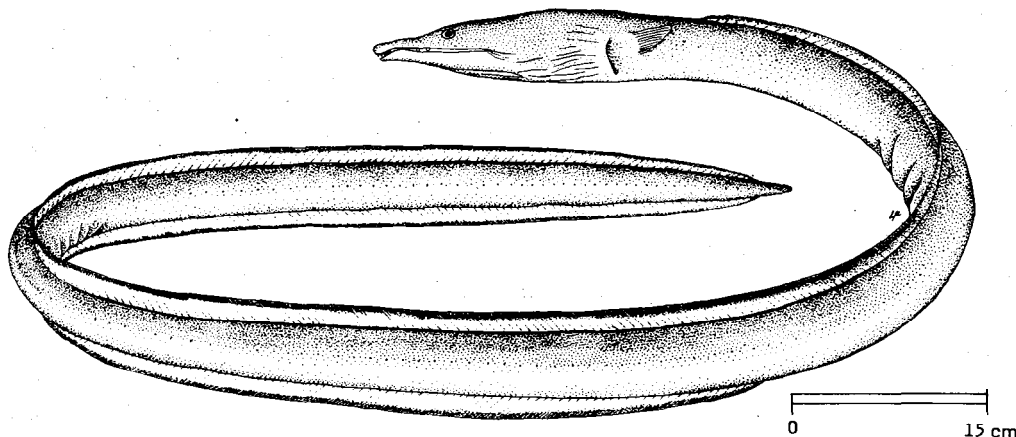


Egalement en Atlantique est, du golfe de Gascogne à l'Angola

Ophisurus serpens (Linnaeus, 1758)

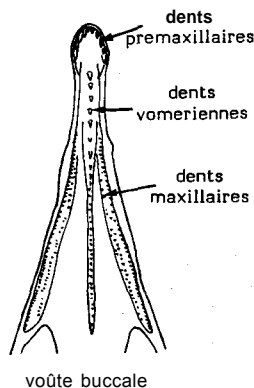
OPHICH Ophis 1

Autres noms scientifiques encore en usage : Aucun.



Noms vernaculaires : FAO : An - Serpent eel; Es - Culebra de mar; Fr - Serpention à nez long.
Nationaux :

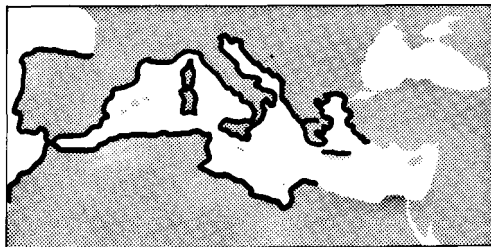
Caractères distinctifs : Corps très allongé, subcylindrique sur presque toute sa longueur; anus situé en avant de la mi-longueur du corps. Museau long, effilé et pointu, dépassant la mâchoire inférieure; yeux petits; narine antérieure s'ouvrant par un pore ourlé, à mi-longueur du museau; narine postérieure en fente étroite recouverte par un repli cutané, s'ouvrant sur la lèvre supérieure à mi-distance entre la narine antérieure et l'oeil; mâchoires longues et minces, incapables de se fermer complètement chez l'adulte; dents caniniformes, pointues, en une rangée à la mâchoire inférieure et sur le vomer, en une à 3 rangées à la mâchoire supérieure, les dents antérieures du vomer et les dents du prémaxillaire plus longues et plus fortes; ouvertures branchiales latérales. Nageoires dorsale et anale se terminant en avant de l'extrémité caudale qui est sans nageoire caudale et indurée; origine de la dorsale légèrement en arrière de l'extrémité des pectorales qui sont bien développées. Ligne latérale à 70-77 pores préanaux, 7-10 pores prépectoraux, 2 pores supratemporaux. Vertèbres totales: 199-215, abdominales: 80-90. **Coloration :** brun rougeâtre dorsalement, blanc jaunâtre ventralement; museau ocre clair; dorsale et anale bordées de grisâtre; pores de la ligne latérale noirâtres.



Taille : Maximum: au moins 245 cm; commune de 50 à 150 cm.

Habitat et biologie : Benthique sur le plateau continental et le talus supérieur jusqu'à 400 m de profondeur. Vit enfoui dans le sable et la vase du fond, la tête dépassant seule. Se reproduit en saison chaude, de juin à septembre; formes larvaires leptocéphales connues, subissant une métamorphose. Se nourrit de poissons et d'invertébrés benthiques.

Pêche et utilisation : Pêche sportive et captures occasionnelles avec des chaluts, filets et palangres de fond. Rarement présent sur les marchés, est commercialisé frais.

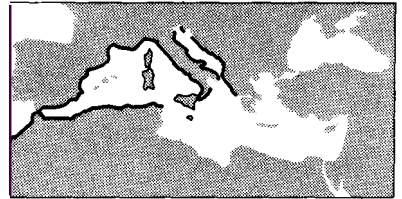
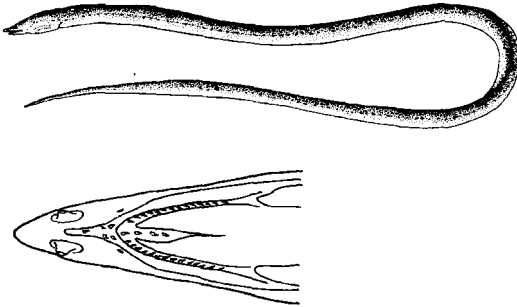


Egalement dans l'Atlantique est, des côtes d'Espagne à l'Afrique du sud. Signalé également dans l'océan Indien sud et le Pacifique ouest

Autres espèces:

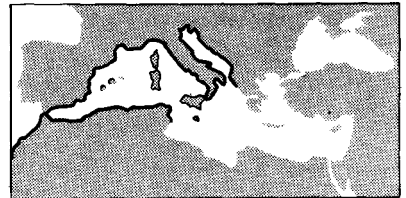
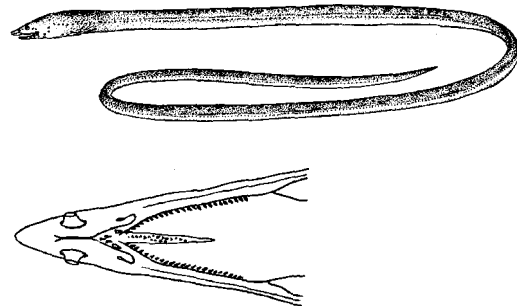
Apterichthus anguiformis (Peters, 1877)

Longueur maximum: 60 cm. Benthique, creuse des terriers dans le sable ou la vase, de 10 à 40 m de profondeur.



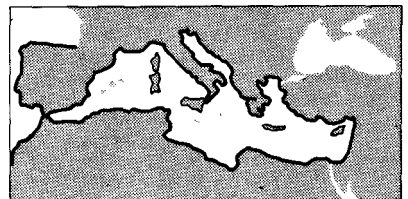
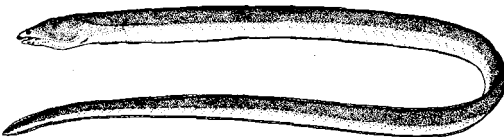
Apterichthus caecus (Linnaeus, 1758)

Longueur maximum: 60 cm. Benthique. creuse des terriers dans les zones sableuses des eaux peu profondes.



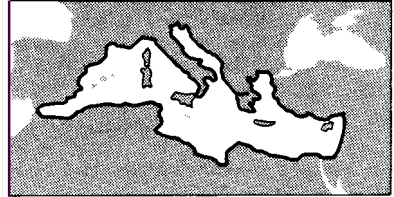
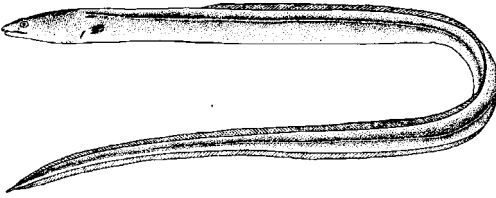
Dalophis imberbis (Delaroche, 1809)

Longueur maximum: 150 cm. Benthique littoral, creuse des terriers dans le sable ou la vase de 20 à 80 m de profondeur.



Ophichthus rufus (Rafinesque, 1810)

Longueur maximum: 60 cm. Benthique sur fonds vaseux du plateau continental.



Pisodonophis semicinctus (Richardson, 1848)

Longueur maximum: 80 cm. Benthique sur fonds sableux du plateau continental de 10 à 30 m de profondeur.

