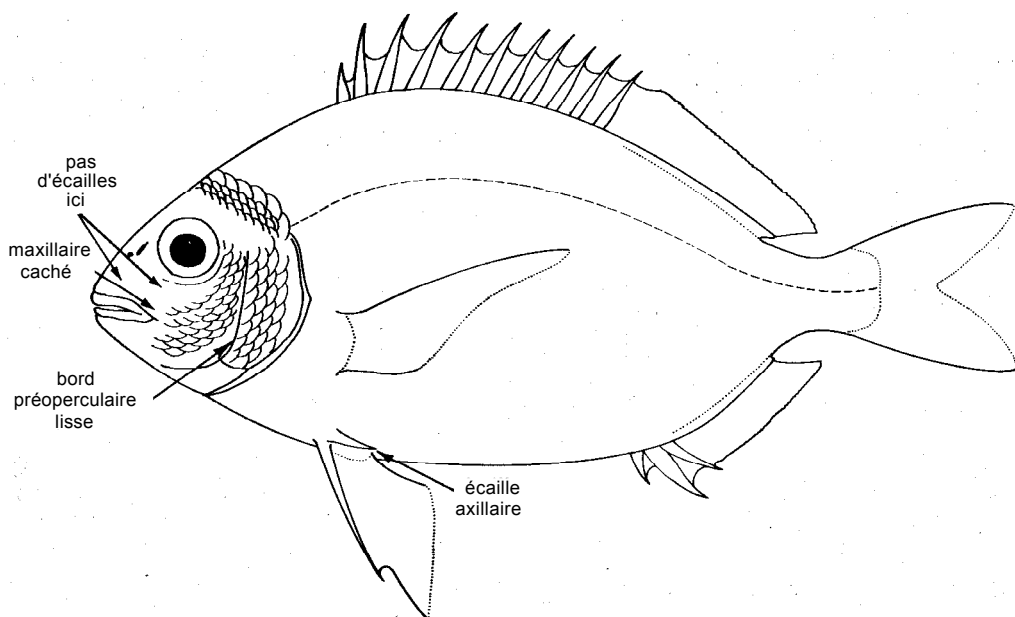


SPARIDAE

SPARID

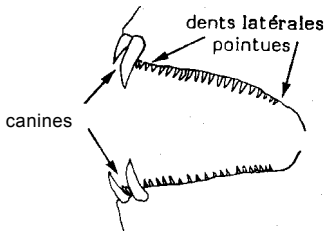
Bogues, dentés, dorades, marbrés, oblades, pageots, sars, saupes, sparailleurs

Corps fusiforme ou ovale plus ou moins élevé et comprimé. Tête souvent forte; museau et région sous-orbitaire sans écailles, joues écailleuses, préopercule avec ou sans écailles et sans épines ou denticulations sur son bord postérieur, opercule écailleux sans épines; bouche petite, horizontale ou inclinée, légèrement protractile; mâchoire supérieure ne dépassant jamais le niveau du centre de l'oeil; maxillaire recouvert par l'extrémité postérieure du prémaxillaire et caché par le sous-orbitaire quand la bouche est fermée; dents bien développées, différenciées en dents coniques (caniniformes), aplaties (incisiformes) ou en pavé (molariformes); plafond buccal (vomer et palatins) sans dents. Une seule nageoire dorsale à 10-15 épines et 9-17 rayons mous*, sans échancrure entre les parties épineuse et molle, les 2 premières épines parfois très courtes, les 2 ou 3 suivantes parfois allongées et filamenteuses; anale à 3 épines et 7-16 rayons mous; pectorales généralement longues et pointues; pelviennes insérées au-dessous ou juste en arrière de la base des pectorales et comprenant une épine et 5 rayons mous; écaille axillaire présente; caudale plus ou moins fourchue. Une seule ligne latérale bien développée et continue jusqu'à la base de la caudale. Ecailles cycloïdes ou faiblement cténoïdes. Coloration: couleur très variable: rose, rouge, gris, plus ou moins foncé; reflets argentés; taches, rayures ou bandes transversales ou longitudinales sombres. Au moment de la reproduction, apparition fréquente de taches jaunes sur la tête.

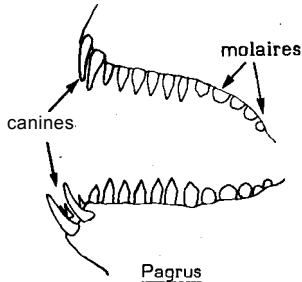


* Le dernier rayon mou de la dorsale et de l'anale, bifurqué dès la base, est compté pour un

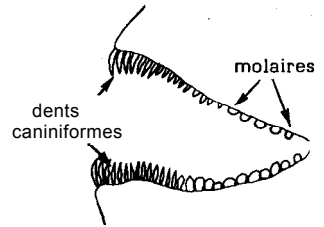
Principaux types de denture



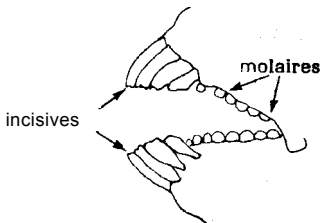
Dentex



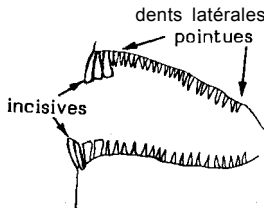
Pagrus



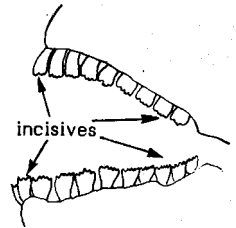
Pagellus



Diplodus



Oblada



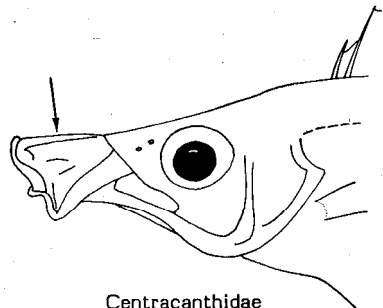
Boops

Poissons d'eaux tropicales et tempérées, pouvant exceptionnellement aller en eaux froides et rarement en eaux saumâtres. Démersaux sur le plateau continental et la pente du talus. Les jeunes vivent généralement dans des eaux plus superficielles que les adultes. Les petites espèces et les jeunes des plus grandes sont généralement grégaires, tandis que les adultes mènent une vie solitaire. De nombreuses espèces sont hermaphrodites; au moment de la maturité sexuelle, il y a une majorité de mâles (hermaphrodisme protandrique) ou de femelles (hermaphrodisme protogynique). L'importance de cette famille pour la pêche est due davantage à sa richesse en espèces (23 dans la zone) qu'à l'abondance particulière de l'une d'entre elles; les meilleurs rendements sont obtenus sur des fonds de 30 à 100 m. Ils font l'objet de pêches semi-industrielle et artisanale au moyen d'engins très variés. Leur valeur commerciale est généralement très élevée. En 1983, 24 339 t (statistiques FAO).

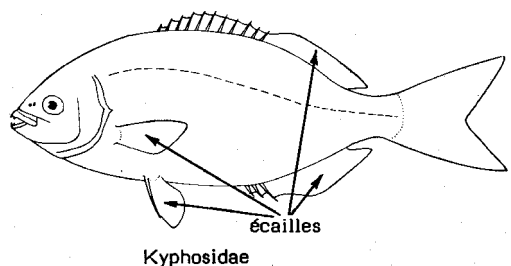
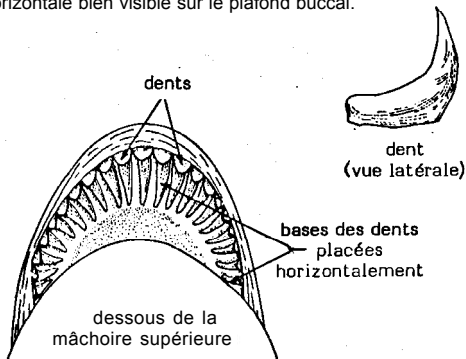
Familles voisines dans la zone :

Centracanthidae: bouche très protractile.

Kyphosidae: à l'exception de la dorsale épineuse, nageoires recouvertes en grande partie de très petites écailles; sous-orbitaire très étroit découvrant très largement le maxillaire; dents caractéristiques en crosse de hockey, leur base horizontale bien visible sur le plafond buccal.



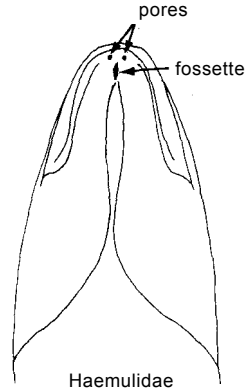
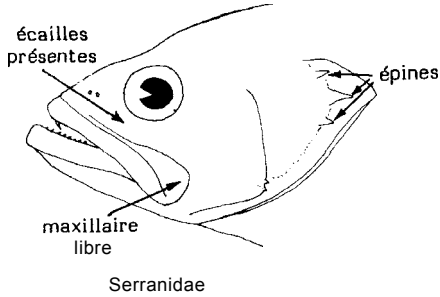
Centracanthidae



Kyphosidae

Haemulidae: bord du préopercule denticulé; sous-orbitaire écaillé et présence d'au moins 2 pores mentonniers.

Serranidae: région sous-orbitaire entièrement écaillée; maxillaire entièrement libre et non caché par le sous-orbitaire; opercule à 2-3 épines; pas d'écaillle axillaire aux nageoires pelviennes.



Clé des genres de la zone :

- 1a. Dents latérales coupantes ou pointues, non molariformes
- 2a. Fortes canines 4 à 8, parfois en forme de crocs, en avant de chaque mâchoire (Fig. 1) Dentex
- 2b. Nombreuses incisives (Figs 3, 6) ou petites dents pointues en carde (Fig. 2) en avant de chaque mâchoire
- 3a. En avant de chaque mâchoire, 4 à 6 rangées de dents fines et pointues, en carda (Fig. 2) Spondyliosoma
- 3b. A chaque mâchoire, dents antérieures incisiformes
- 4a. Incisives antérieures doublées de petites dents grenues; dents latérales pointues (Fig. 3); tache noire bordée de blanc sur le pédoncule caudal (Fig. 4) Oblada
- 4b. Dents antérieures et latérales incisiformes

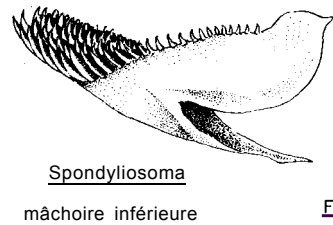
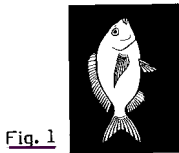
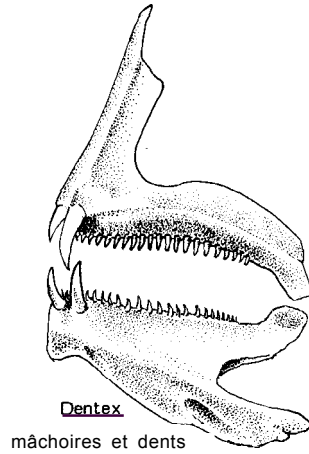


Fig. 2

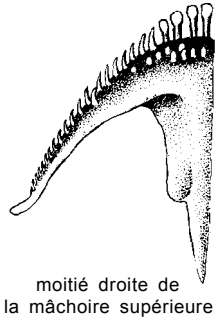


Fig. 3

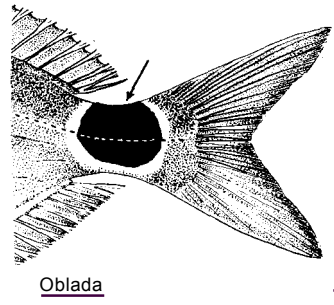


Fig. 4

5a. A chaque mâchoire, 2 ou 3 rangées d'incisives, celles de la rangée externe à bord denté (Fig. 5) Crenidens

5b. Une seule rangée de dents incisiformes (Fig. 6)

6a. Nageoire dorsale à 11 ou 12 épines; corps oblong (Fig. 7) Sarpa

6b. Nageoire dorsale à 13-15 épines; corps fusiforme (Fig. 8) Boops

1b. Dents latérales molariformes (Figs 9, 10)

7a. Dents antérieures incisiformes (Fig. 9) Diplodus

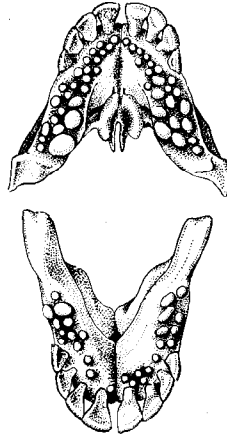
7b. Dents antérieures non incisiformes

8a. A chaque mâchoire 4 à 6 fortes canines (Fig. 10)



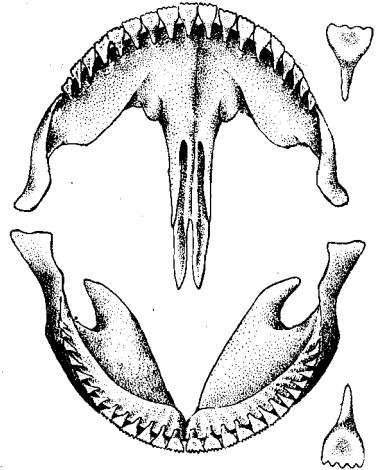
Crenidens

Fig. 5



Diplodus

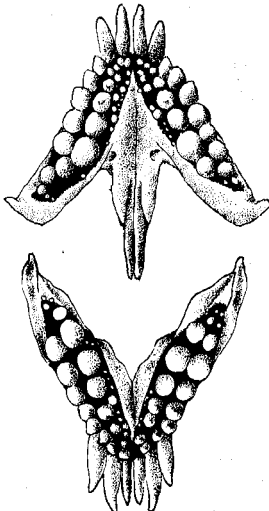
mâchoires et dents Fig. 9



Boops

mâchoires et dents

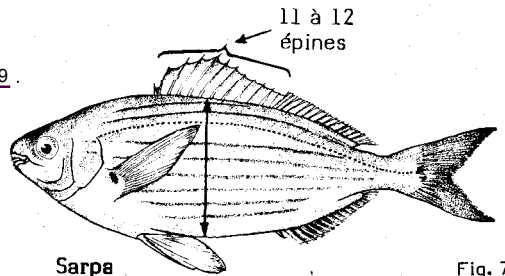
Fig. 6



Sparus

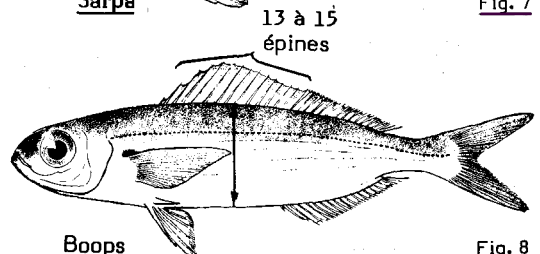
mâchoires et dents

Fig. 10



Sarpa

Fig. 7



Boops

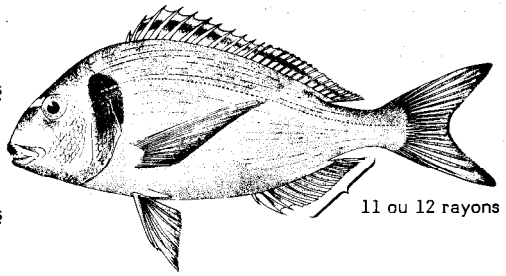
Fig. 8

- 9a. A la nageoire anale 11 ou 12 rayons; 73 à 85 écailles sur la ligne latérale (Fig. 11); 11 à 13 branchiospines totales sur le premier arc branchial

Sparus

- 9b. A la nageoire anale 7 à 9 rayons; 46 à 56 écailles sur la ligne latérale (Fig. 12); 14 à 20 branchiospines totales sur le premier arc branchial

Pagrus



Sparus

Fig. 11

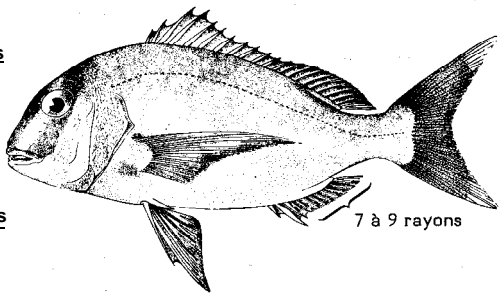
- 8b. Au moins 8 petites dents pointues en avant de chaque mâchoire

- 10a. Environ 15 rayures transversales sur les flancs; espace interorbitaire nu (l'écaillure de la nuque ne s'étend pas au devant du niveau du bord postérieur de l'oeil) (Fig. 13)

Lithognathus

- 10b. Pas de rayures transversales sur les flancs (exceptionnellement des rayures roses peu visibles correspondant à une coloration d'effroi); espace interorbitaire écaillé (l'écaillure dépasse le niveau du bord postérieur de l'oeil) (Fig. 14)

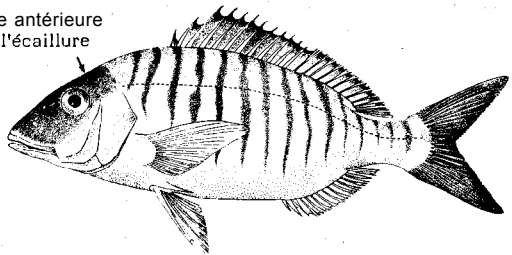
Pagellus



Pagrus

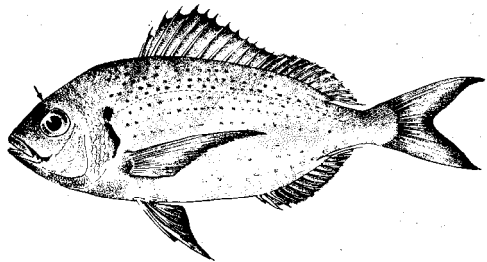
Fig. 12

limite antérieure
de l'écaillure



Lithognathus

Fig. 13



Pagellus

Fig. 14



Clé des espèces et sous-espèces :

Genre Dentex :

- 1a. Epines dorsales 1 et 2 très courtes, les suivantes plus ou moins filamenteuses et de longueur décroissante à partir de la troisième ou de la quatrième (Fig. 1); une petite tache noire juste en arrière de la dorsale (Fig. 2) D. gibbosus
- 1b. Epines dorsales de longueur croissante de la première à la quatrième ou cinquième, puis subégales au-delà; pas de tache sombre juste en arrière de la dorsale (Fig. 3)
- 2a. A la dorsale 11 épines; 62 à 68 écailles sur la ligne latérale; de nombreuses taches sombres plus ou moins diffuses sur la moitié dorsale de la tête et du corps D. dentex
- 2b. A la dorsale 12 épines (exceptionnellement 11); moins de 62 écailles sur la ligne latérale; pas de taches sombres sur la moitié dorsale de la tête et du corps
- 3a. Sur le premier arc branchial 17 à 20 branchiospines inférieures; canines inférieures nettement moins développées que les supérieures (Fig. 4); pointe inférieure de la caudale blanche D. macrophthalmus
- 3b. Sur le premier arc branchial 9 à 12 branchiospines inférieures; canines inférieures et supérieures également développées (Fig. 5); fourche caudale bordée de rouge foncé D. maroccanus

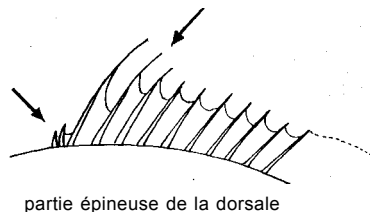


Fig. 1

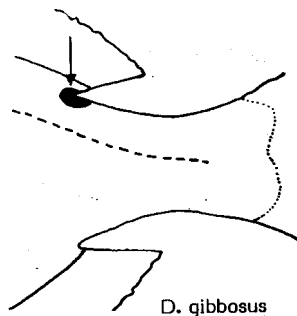


Fig. 2

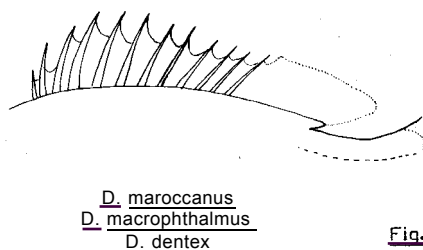


Fig. 3

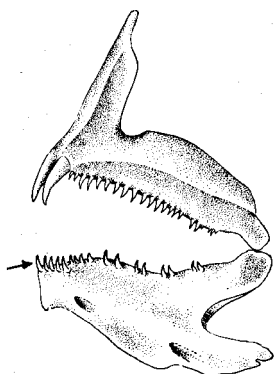


Fig. 4

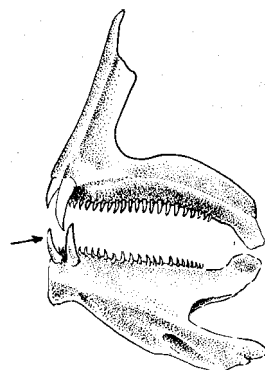


Fig. 5

Genre Diplodus :

- 1a. Incisives supérieures 10 à 12; pas de petites molaires derrière les incisives (Fig. 1); larges bandes transversales sombres sur les flancs, plus larges que les intervalles clairs (Fig. 2) D. cervinus

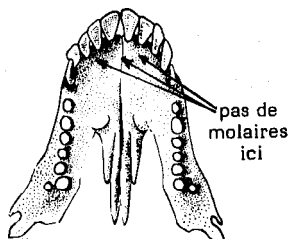
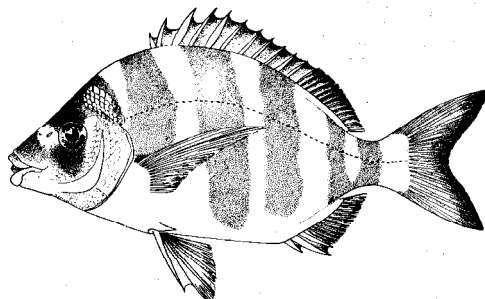


Fig. 1

- 1b. Incisives supérieures 8 (exceptionnellement 10) (Fig. 3); des petites molaires derrière les incisives (sauf chez D. puntazzo); flancs avec ou sans bandes transversales sombres; si présentes, beaucoup plus étroites que les espaces clairs



D. cervinus

Fig. 2

- 2a. Molaires très rudimentaires (Fig. 3) D. puntazzo

- 2b. Molaires bien développées (Figs 4, 5)

- 3a. Large tache nuchale triangulaire (Fig. 6) D. vulgaris

- 3b. Pas de tache nuchale

- 4a. Bande annulaire sur le pédoncule caudal (Fig. 7); pelviennes jaunâtres; 48 à 56 écailles sur la ligne latérale D. annularis

- 4b. Tache pédonculaire en forme de selle (Fig. 8); pelviennes grisâtres; 57 à 68 écailles sur la ligne latérale D. sargus sargus

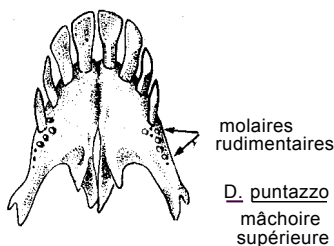
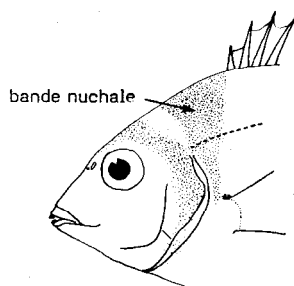
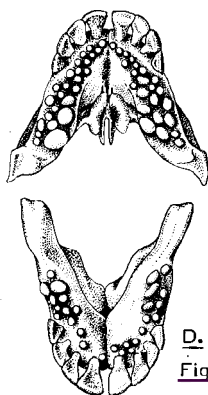
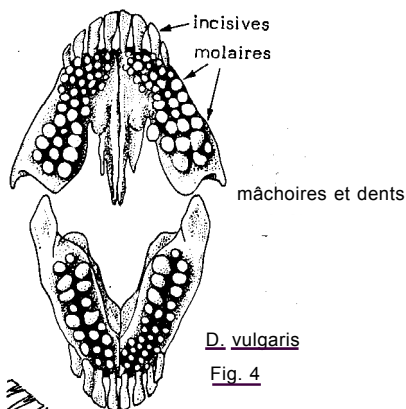
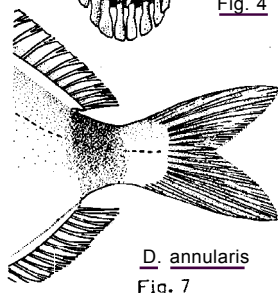


Fig. 3



D. vulgaris

Fig. 6



D. annularis

Fig. 7



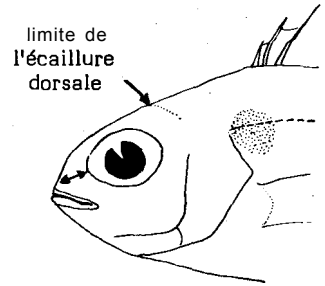
D. sargus sargus

Fig. 8



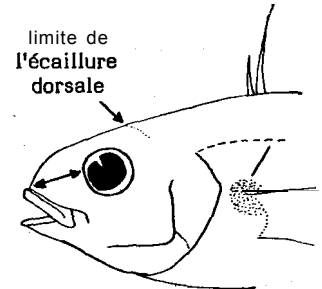
Genre Pagellus :

- 1a. Ecaillure dorsale se terminant en arrière du diamètre vertical de l'oeil (Figs 1, 2);
intérieure de la bouche rouge orangé
- 2a. Anale à 11 ou 12 rayons mous;
diamètre de l'oeil plus grand que la
longueur du museau; tache sombre
à l'origine de la ligne latérale (Fig.
1) P. bogaraveo
- 2b. Anale à 9 ou 10 rayons mous;
diamètre de l'oeil plus petit ou égal
à la longueur du museau; tache
rouge foncé très nette au niveau
supérieur de l'insertion des pecto-
rales (Fig. 2) P. acarne
- 1b. Ecaillure dorsale se terminant en avant
du diamètre vertical de l'oeil (Fig. 3);
intérieur de la bouche blanchâtre ou
grisâtre
- 3a. Anale à 10 rayons mous P. bellottii
- 3b. Anale à 8 ou 9 rayons mous P. erythrinus



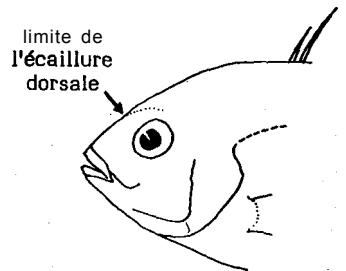
P. bogaraveo

Fig. 1



P. acarne

Fig. 2

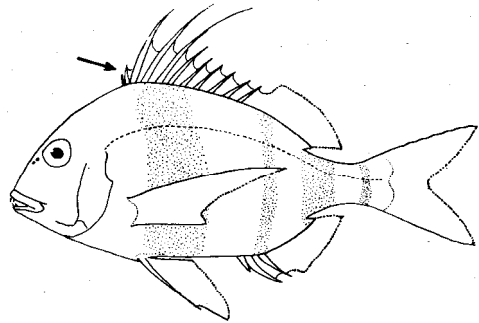


P. bellottii

Fig. 3

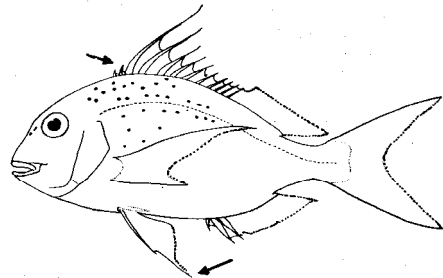
Genre Pagrus :

- 1a. Les 2 premières épines dorsales très courtes, les troisième à cinquième longues et filamenteuses chez les jeunes (Figs 1, 2); 16 à 20 branchiospines sur le premier arc branchial
- 2a. Pelviennes rougeâtres, à premier rayon mou non filamenteux; bord de l'opercule foncé; 4 ou 5 bandes transversales sombres surtout chez les jeunes (Fig. 1) **P. auriga**
- 2b. Pelviennes gris blanchâtre, à premier rayon mou filamenteux; bord de l'opercule clair; pas de bandes transversales sombres mais de gros points bleu-noir sur le dos et les flancs (Fig. 2) **P. caeruleostictus**
- 1b. Les 2 premières épines dorsales guère plus courtes que les suivantes qui ne sont pas filamenteuses (Fig. 3); 14 à 17 branchiospines sur le premier arc branchial **P. pagrus**



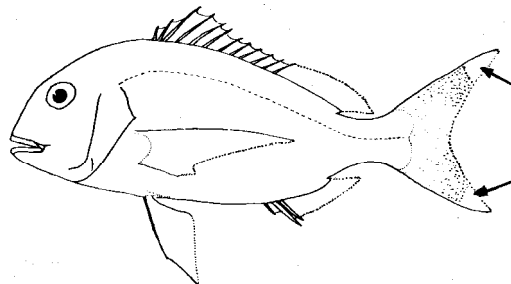
P. auriga

Fig. 1



P. caeruleostictus

Fig. 2



P. pagrus pagrus

Fig. 3

Liste des espèces de la zone :

Les codes sont attribués aux seules espèces décrites en détail

<u>Boops</u> <u>boops</u> (Linnaeus, 1758)	SPARID Boop 1
<u>Crenidens</u> <u>crenidens</u> Forsskål, 1775	SPARID Cren 1
<u>Dentex</u> <u>dentex</u> (Linnaeus, 1758)	SPARID Dent 1
<u>Dentex</u> <u>gibbosus</u> (Rafinesque, 1810)	SPARID Dent 2
<u>Dentex</u> <u>macrophthalmus</u> (Bloch, 1791)	SPARID Dent 3
<u>Dentex</u> <u>maroccanus</u> Valenciennes, 1830	SPARID Dent 4
<u>Diplodus</u> <u>annularis</u> (Linnaeus, 1758)	SPARID Diplod 5
<u>Diplodus</u> <u>cervinus</u> <u>cervinus</u> (Lowe, 1838)	SPARID Diplod 7
<u>Diplodus</u> <u>puntazzo</u> (Cetti, 1777)	SPARID Diplod 10
<u>Diplodus</u> <u>sargus</u> <u>sargus</u> (Linnaeus, 1758)	SPARID Diplod 1
<u>Diplodus</u> <u>vulgaris</u> (E. Geoffroy St.-Hilaire, 1817)	SPARID Diplod 4
<u>Lithognathus</u> <u>mormyrus</u> (Linnaeus, 1758)	SPARID Litho 1
<u>Oblada</u> <u>melanura</u> (Linnaeus, 1758)	SPARID Obla 1
<u>Pagellus</u> <u>acarne</u> (Risso, 1826)	SPARID Page 2
<u>Pagellus</u> <u>bellottii</u> <u>bellottii</u> Steindachner, 1882	SPARID Page 4
<u>Pagellus</u> <u>bogaraveo</u> (Brümich, 1768)	SPARID Page 3
<u>Pagellus</u> <u>erythrinus</u> (Linnaeus, 1758)	SPARID Page 1
<u>Pagrus</u> <u>auriga</u> (Valenciennes, 1843)	SPARID Pagr 1
<u>Pagrus</u> <u>caeruleostictus</u> (Valenciennes, 1830)	SPARID Pagr 2
<u>Pagrus</u> <u>pagrus</u> <u>pagrus</u> (Linnaeus, 1758)	SPARID Pagr 3
<u>Sarpa</u> <u>salpa</u> (Linnaeus, 1758)	SPARID Sarpa 1
<u>Sparus</u> <u>aurata</u> Linnaeus 1758	SPARID Spar 1
<u>Spondyliosoma</u> <u>cantharus</u> (Linnaeus, 1758)	SPARID Spond 1